



Tecnocampus
Escola Superior
de Ciències de la Salut

Centre adscrit a:



Universitat
Pompeu Fabra
Barcelona



MEMÒRIA

2014-15



Índex

1. PRESENTACIÓ	3
2. ÀMBIT INSTITUCIONAL I DE GOVERN.....	6
2.1. Fundació TecnoCampus	6
2.2. Òrgans de govern i participació de l'ESCST	9
2.2.1. Composició	9
2.2.2. Representació de l'ESCST en altres òrgans de TCM i organismes externs.....	11
2.3. Activitats ESCST	12
3. MODEL DE GARANTIA DE QUALITAT.....	14
3.1. Comissió de Qualitat	14
3.2. Avaluació del professorat.....	16
3.3. Pla Activitat Docent i Pacte Docent.....	19
3.4. Pla d'Acció Tutorial (PAT)	23
3.5. Informes de Seguiment UPF.....	24
4. ÀMBIT DOCENT DE FORMACIÓ DE GRAU	25
4.1. Personal Docent i Investigador (PDI).....	25
4.2. Calendari acadèmic	25
4.3. Pla d'estudis	26
4.3.1. Grau en Infermeria	26
4.3.2. Grau en Ciències de l'Activitat Física i l'Esport.....	28
4.4. Estudiants	29
4.4.1. Dades evolutives i de matrícula 2014-15. Totals nou accés i totals matriculats .	29
4.4.2. Qualitat en l'accés	30
4.4.3. Vies d'accés per estudis – matriculats de nou accés.....	35
4.4.4. Rendiment acadèmic.....	36
4.4.5. Satisfacció alumnat	37
4.4.6. Beques i/o ajuts.....	38
4.4.7. Enquesta de satisfacció i inserció laboral a titulats	39
4.4.8. Proves d'Aptitud Personal (PAP)	41
4.5. Programa pràctic	43
4.5.2. Grau en Ciències de l'Activitat Física i l'Esport.....	48
4.6. Pràctiques a l'àmbit real (àrea assistencial).....	51
4.7. Centre de Simulació i Innovació en Salut (CSIS).....	55
4.8. Treballs Fi de Grau.....	58
5. ÀMBIT DOCENT DE FORMACIÓ DE POSTGRAU.....	60
5.1. Màster en Cronicitat i Dependència	60
5.1.1. Personal docent i investigador (PDI)	61

5.1.2. Calendari acadèmic	61
5.1.3. Pla d'estudis	62
5.2. Estudiants	63
6. ÀMBIT DE SERVEIS CAMPUS UNIVERSITARI	64
6.1. Personal d'Administració i Serveis (PAS).....	64
6.2. Centre de Recursos per a l'Aprenentatge (CRAI)	64
6.3. Unitat d'Atenció a la Comunitat Universitària (UACU)	66
6.4. SQAÍ	67
6.5. Enquestes de satisfacció	71
7. RELACIONS UNIVERSITAT-INSTITUCIONS-EMPRESES	73
7.1. Consell de Salut i Benestar	73
7.2. Convenis signats i relacions institucionals amb empreses.....	74
7.3. Col·laboracions docents amb institucions sanitàries	74
7.4. Fòrum Talent Salut	85
8. RECERCA I TRANSFERÈNCIA DE CONEIXEMENT	89
8.1. Publicacions del professorat 2014-2015	89
8.2. Grups de Recerca i projectes 2014-2015	95
8.3. Altres mèrits en recerca 2014-2015	97
8.4. Direcció de tesis i participació en tribunals.....	98
8.5. Congressos	98
9. RELACIONS INTERNACIONALS	100
9.1. Mobilitat internacional.....	100
9.1.1. Convenis bilaterals Erasmus +	100
9.1.2. Convenis bilaterals internacionals	101
9.1.3. Dades de mobilitat	101
9.2. Visites i projectes internacionals.....	103
9.2.1. Visites internacionals	103
9.2.2. BEQUES ON THE MOVE	105
10. FORMACIÓ PERMANENT	106

1. PRESENTACIÓ

Com cada any presentem la memòria de l'Escola Superior de Ciències de la Salut TecnoCampus (ESCST). És un document que recull les principals dades de l'ESCST en relació a la seva activitat acadèmica. Durant el curs 2014-2015 són moltes les accions realitzades per part del PDI i PAS del centre que evidencien que som un centre en expansió i creixement.

Les titulacions de l'ESCST es van consolidant. Aquest curs s'ha graduat la segona promoció d'infermeria, el Grau de Ciències de l'Activitat Física i de l'Esport ha cursat el tercer curs i el Màster Universitari en Cronicitat i Dependència ha iniciat la segona edició. Acabem també el 2015 amb l'aprovació favorable per part de l'AQU del nou Grau de la UPF de Fisioteràpia que començarà el curs 2015-2016 amb la Doble titulació en Fisioteràpia i Ciències de l'Activitat Física i l'Esport. També la formació permanent a l'ESCST ha estat molt present amb el Postgrau en Atenció a la Persona en Situació d'Urgència/Emergència, el Postgrau en Seguretat del Pacient, i el Postgrau en Gestió i Seguiment de les Malalties Cròniques, donant resposta a les necessitats formatives de titulats de la pròpia Escola i professionals de la salut de la comarca.

En aquest sentit l'ESCST repeteix per segon any consecutiu unes bones dades de satisfacció dels seus graduats. En l'enquesta realitzada a 66 titulats puntuen amb un 8,4 la seva satisfacció pels estudis realitzats a l'ESCST, un 94% tornaria a triar els mateixos estudis i un 77% triarien el TecnoCampus. Els coneixements pràctics adquirits els puntuen amb un 8,4. En relació a la seva inserció laboral un 55% treballaven ja al juliol i un 86,4% al mes de setembre, si bé és cert que més del 90% són contractes de caràcter temporal.

El Grau en Ciències de l'Activitat Física i de l'Esport (CAFE) continua el seu desplegament amb el tercer curs, incloent assignatures vinculades a la menció nàutica. Amb el repte d'oferir un programa pràctic de qualitat durant aquest curs s'ha treballat intensament les relacions amb empreses i centres esportius per garantir places per a tots els estudiants del Graus. El maig de 2015 ja s'havien signat més de 100 convenis de pràctiques.

El Màster Interuniversitari en Cronicitat i Dependència es va iniciar amb un total d'11 alumnes matriculats. La gran majoria són professionals de la salut en actiu que compaginen la seva activitat assistencial amb els estudis de Màster.

En relació a la qualitat, el centre va aprovar en la Comissió de Govern del mes de juliol el seu Sistema Intern de Garantia de Qualitat (SIGC). El SIGC-ESCST es defineix com el conjunt de polítiques, processos i procediments requerits per planificar, executar, avaluar i millorar de forma contínua l'estratègia de l'Escola en relació amb la docència i la recerca. El SIGC-ESCST integra aspectes com: política de qualitat i òrgans responsables, sistemes d'informació propis i sistema d'alertes, definició de processos, mecanismes de participació dels grups d'interès en la millora de la qualitat de les titulacions i mecanismes de prevenció i correcció. El principal element de valoració del 6Q-SIGC-ESCST és l'informe de seguiment

que s'elabora anualment juntament amb aquesta memòria, tots dos formen part del sistema d'informació per a la direcció (SID).

El repte més important per al curs 2015-2016 és el procés d'acreditació del títol d'Infermeria i del Màster Universitari en Cronicitat i Dependència. Aquest procés d'acreditació i avaluació per part de l'AQU ha estat planificat amb molta cura i el seu principal document d'avaluació és l'autoinforme del centre. Per a l'elaboració d'aquest autoinforme s'ha nomenat durant el curs 2014-2015 un Comitè Intern d'Acreditació a l'Escola Superior de Ciències de la Salut TecnoCampus, presidit per la directora de l'Escola i integrat per les coordinadores de les 2 titulacions, professors i estudiants de les titulacions, personal de suport de l'Escola i de TecnoCampus i personal tècnic i de gestió del centre per a la Qualitat i la Innovació Docent de la UPF. El Comitè va establir en la seva primera reunió un calendari de treball en el qual s'han combinat reunions de tot el Comitè i reunions sectorials per poder disposar de l'autoinforme i les evidències. A més, s'ha creat un espai virtual perquè tots els seus membres tinguin accés a la documentació. El Comitè Intern s'ha reunit en sessió plenària en 2 ocasions i 3 reunions sectorials.

Els/les estudiants

Continuant amb la tendència dels anys anteriors, la matrícula dels Graus de l'ESCST ha estat molt bona. Un total de 592 alumnes. En el cas del Grau d'Infermeria s'evidencia una aposta territorial amb més d'un 50% dels estudiants que provenen del Maresme. En el cas de CAFE la gran majoria prové del Barcelonès (45) i Vallès Occidental (25). La nota de tall pel Grau Infermeria, 7,5, i 7,8 per CAFE ens indiquen la qualitat de l'accés.

El professorat

El curs 2014-2015 es va iniciar amb una plantilla de 8 professors docent i investigadors (PDI) amb dedicació permanent, 1 PDI a dedicació plena i 65 associats amb dedicació parcial. Un 53% doctors/es i 29% acreditats/des. Es van incorporar a la plantilla el Dr. Gomis i el Dr. Usach, i la Dra. Marta Carrasco va ser nomenada coordinadora del Grau de CAFE. Malauradament durant aquest curs també es van produir a final de curs dues baixes de PDI permanent vinculat al Grau de CAFE. Aquest fet, en una plantilla ja molt escurçada, ha estat significatiu. Una de les accions prioritàries a l'inici del curs 2015-2016 ha estat la convocatòria pública de dues places de PDI permanent que finalment s'han resolt a l'octubre del 2015 amb la incorporació del Dr. Manuel Garnacho i la Dra. Noemí Ruiz.

És també un fet destacable aquest curs l'alt grau de satisfacció dels estudiants per la docència rebuda. Els estudis de CAFE reflecteixen en les enquestes una mitjana de 7,3 sobre 10 i els d'Infermeria 8,09 sobre 10, situant la mitjana de l'ESCST en un 7,7.

La producció científica del professorat també ha estat important. Dins dels diferents grups de recerca s'han fet un total de 14 publicacions internacionals, una publicació nacional, una tesi doctoral i dos llibres.

Les relacions amb persones, empreses i entitats

La trajectòria de cinc anys d'història en els estudis de l'ESCST comença a donar visibilitat a professionals de la salut formats al nostre centre. Estem parlant d'infermers i infermeres que treballen en els principals centres sanitaris del Maresme. El darrer curs el Consorci

Sanitari del Maresme va contractar 17 alumnes graduats/des, 6 l'Hospital Germans Trias i Pujol, 5 la Corporació Sanitària del Maresme i de la Selva, i 4 l'Hospital Clínic de Barcelona. La resta han estat contractades en acabar els seus estudis a hospitals i centres sociosanitaris arreu de Catalunya.

Al maig del 2015 l'Obra Social la Caixa va concedir a l'ESCST una nova subvenció per tirar endavant una altra edició del Programa ADAC (Ajuda a la Dependència i Atenció al Cuidador). Un programa psicoeducatiu amb l'objectiu d'ajudar a cuidadors/es de persones dependents.

El Consell Assessor en Salut i Benestar es converteix en l'òrgan assessor de l'Escola amb representants referents de les principals institucions sanitàries i esportives del territori. Amb la seva participació es recullen propostes, suggeriments de millora que ens permeten apropar el món acadèmic a la realitat i al mateix temps valorar i avaluar la formació dels nostres estudiants en relació a les competències que demana el món laboral.

Finalment, vull reforçar i destacar el paper de la UPF en aquests projectes acadèmics. Aquest curs en concret he d'agrair a l'equip rector de la Universitat la seva confiança en la meva gestió. A proposta del Director General del TecnoCampus i del Patronat de la Fundació, es va ratificar la renovació del meu càrrec com a Directora de l'Escola Superior de Ciències de la Salut TecnoCampus per al proper mandat 2016-2019.

Dra. E. Cabrera
Directora de l'ESCST
Mataró, desembre de 2015

2. ÀMBIT INSTITUCIONAL I DE GOVERN

2.1. Fundació TecnoCampus

El curs 2014-2015 s'aproven per part del Patronat del Tecnocampus reunit en les dates 16/10/14, 11/12/14, 2014/15, 25/2/15, 28/4/15 els següents acords ;

- Implantació dels estudis conduents al títol universitari oficial de Grau en Fisioteràpia (ESCST)
- Aprovació del Sistema de Gestió de la Qualitat del Tecnocampus
- La convocatòria i les bases dels ajuts Erasmus+ de mobilitat per a la docència i la formació del Personal Docent i Investigador (PDI) de Tecnocampus curs acadèmic 2014-2015.
- Bases i convocatòria d'ajuts Erasmus+ de mobilitat per al personal d'administració i serveis (PAS) de Tecnocampus, curs acadèmic 2014-2015.
- Bases i convocatòria ordinària de mobilitat internacional d'estudiants del Tecnocampus per al curs acadèmic 2015-16.
- Bases i convocatòria de la 3a edició del Programa per a la concessió de beques sobre la matrícula dels estudis universitaris de Grau del TecnoCampus.
- Bases i convocatòria del Programa de beques a estudiants esportistes d'alt nivell
- Modificació estatutària (modificació de la composició del Patronat per incorporar com a membre amb dret de vot el Consorci Sanitari del Maresme; el dret d'assistir a les sessions de patronat un representant de l'Àrea d'Economia de l'Ajuntament de Mataró amb dret de veu i sense vot (article 17) i modificació dels quòrums per l'adopció de determinats acords per part del Patronat (article 25).
- Normativa de recerca dels centres universitaris Tecnocampus.
- Licitació del programa d'ensenyament d'idiomes dels centres universitaris TecnoCampus cursos 2015/16 i 2016/17.
- Ampliació en 662,72 m2 del contracte d'arrendament d'espais a la fundació privada CETEMMSA.
- Bases per a l'adjudicació de pràctiques a través de l'Internacional IAESTE (The International Association for the Exchange of Students for Technical Experience) a estudiants dels centres universitaris Tecnocampus.
- Bases i convocatòria ordinària de mobilitat internacional d'estudiants Tecnocampus per a la realització de pràctiques dins el programa Erasmus+, curs acadèmic 2014-15.
- Normativa interna de compres i contractacions de la Fundació TecnoCampus.
- Protocol de pagament de matrícula per al curs acadèmic.

- Renovació en el càrrec de la Directora de l'Escola Superior de Ciències de la Salut Tecnocampus.
- Ratificació de l'acord de la Comissió de Govern de l'Escola Superior de Ciències de la Salut TecnoCampus (ESCST) de data 5 de juliol de 2012 d'aprovació del Reglament de règim disciplinari dels centres universitaris del Tecnocampus Mataró-Maresme adscrits de la Universitat Pompeu Fabra.

Patronat de la Fundació

La composició del màxim òrgan de govern de la Fundació, el Patronat, reflecteix el model de cooperació Universitat-Empresa-Administració, representant de manera equilibrada tots els agents del territori. La presidència recau en l'Ajuntament de Mataró, cercant, d'aquesta manera, alinear al màxim la institució cap a la seva missió de ser un instrument decisiu pel progrés econòmic i social del territori.

Presidència	Regidor de Promoció Econòmica de l'Ajuntament de Mataró	Miquel Rey i Castilla
Vicepresidència	Consell Comarcal del Maresme	Andreu Francisco Roger
Vocals	Representants de l'Ajuntament de Mataró	Joan Gil i Sans
		Maria Carme Maltas Freixas
		Carlos Súnico Batchillería
		Mònica Lora Cisquer
		Esteve Martínez Ruíz
		Mercè Bosch i Pou
	Fundació Iluro	Rafael Montserrat i Bartra (fins l'11/12/14) Pere Carles i Subirà (a partir de l'11/12/14)
	Representants dels sindicats	Lluís Torrents Díaz
		Gonzalo Plata Jiménez
	CETEMMSA	Joan Tarradellas Espuny (fins el 25/2/15) Núria Betriu Sánchez (a partir del 25/2/15)
	FAGEM, associació d'empresaris	Roser Moré i Roy
	Universitat Pompeu Fabra	Pelegrí Viader Canals
	Senat TecnoCampus	Simon Schwartz Riera Lorena Molina Raya Xavier Camps Casas
Grup d'Empreses de Noves Tecnologies de la Informació i les Comunicacions del Maresme	Albert Cortada Manchado	
Personalitats notòries del territori	Francesc Garcia Cuyàs Lluís Jofre i Roca	



Senat de la Fundació

El Senat de la Fundació Tecnocampus és un òrgan de caràcter consultiu que assessora el Patronat. Compta en la seva composició amb membres representants dels treballadors de la Fundació, estudiants dels centres universitaris, empreses del parc i institucions i personalitats del territori.

Presidència	Escollida per votació entre els membres del Senat	Simon Schwartz Riera
Vicepresidència	Escollits per votació entre els membres del Senat	Lorena Molina Raya Xavier Camps Casas
Vocals	Vocals designats entre el Personal docent i investigador permanent (PDI) i Personal d'administració i serveis (PAS)	Aina Fernández Aragonés (fins el 23/10/14) Ester Rodríguez Mayorga (a partir del 23/10/14)
		Rosa Lozano Garcia
		Alfons Palacios González
		Josep Patau Bruent
		Josep M ^{re} Raya Vílchez
		Jordi Bertran Vaqué
	Vocals designats entre l'alumnat i la comunitat Alumnat de Tecnocampus	Juan Díaz Moré
		Pau Garcia Escútia
		Núria Solé Mendi (fins el 23/10/14) Alex Rojas i Castillo (a partir del 23/10/14)
		Manfred Bauer (fins el 23/10/14) Daniel Martín Ruiz (a partir del 23/10/14)
	Vocals designats entre empreses i institucions vinculades a la Fundació	Ricard Coma Montoro
		José García Gerpe
		Joaquim Pons Juli
		Salvador Salat Mardaras
		Pilar González-Agàpito
	Vocals designats entre personalitats notòries del territori	Miquel Reniu Tresserras
Antoni Subirà Claus		

2.2. Òrgans de govern i participació de l'ESCST

2.2.1. Composició

Unipersonals: El director o directora, o el/la cap d'estudis, els coordinadors o coordinadores de titulacions i els o les responsables d'àrees funcionals.

Col·legiats: La Comissió de Govern, la Junta de Direcció, el Claustre, les comissions i el Ple de delegats.

Òrgans unipersonals

Dra. Esther Cabrera	<i>Direcció</i>
Sra. Carme Rosell	<i>Cap d'estudis</i>
Sra. Lorena Molina	<i>Coordinadora del Grau en Infermeria</i>
Dra. Marta Carrasco	<i>Coordinadora del Grau en CAFE</i>
Dra. Susana Santos	<i>Responsable del programa Pràcticum d'Infermeria</i>
Dra. Carolina Chabrera	<i>Responsable Programa Pràcticum de Simulació d'Infermeria. Responsable del Centre de Simulació i Innovació en Salut(CSIS) Responsable del Treball Fi de Grau Infermeria</i>
Dr. Alejandro Meana	<i>Responsable de Relacions Internacionals</i>
Dra. Esther Cabrera	<i>Responsable de Recerca</i>
Sr. Juanjo Garcia	<i>Responsable del Treball Fi de Grau CAFE</i>
Dra. Esther Cabrera	<i>Responsable de Formació Contínua</i>
Dr. Robert Usach	<i>Responsable del programa Pràcticum CAFE</i>

Òrgans col·legiats

Temporalitat de les reunions dels òrgans de govern col·legiats

- La Junta de Direcció. Es reuneix quinzenalment.
- Junta de Direcció ampliada. Es reuneix mensualment amb els responsables acadèmics i la resta de PDI permanent de l'ESCST
- Junta de Direcció amb delegats/des de cada un dels cursos de les titulacions de Grau (Infermeria i CAFE). Es reuneix trimestralment.
- Comissió de Govern. Es reuneix de forma ordinària un cop en finalitzar el curs acadèmic.
- Claustre. Es convoca dues vegades l'any amb tot el PDI permanent i associat. Es convida també als representats i responsables d'unitats transversals (CRAI, Gestió acadèmica, RRII,...)

Comissió de Govern:

- Presidència** *Sr. Miquel Rey (President de la Fundació TCM)*
- Vocalies** *Sr. Jaume Teodoro (Director general de la Fundació TCM)*
Dra. Esther Cabrera (Directora ESCST)
Sra. Carme Rosell (Cap d'estudis de l'ESCST)
Sr. Josep Mañach (President CSdM)
Dr. Pelegrí Viader , secretari General UPF
Sr. Juanjo Garcia (representants del professorat l'ESCST)
Sra. Sandra Arco (representants del professorat de l'ESCST)
Sra. Maria Molina i Sra. Leila de Gea (representants dels estudiants de l'ESCST)
Sr. Josep Eladi Baños (delegat de la UPF)
- Secretària** *Sra. Carme Rosell*

El Claustre de professorat

El Claustre de l'Escola està format pel personal acadèmic que estigui impartint docència en algun dels títols oficials, el personal acadèmic que estigui en exercici d'un càrrec el qual li impedeixi impartir docència temporalment, el personal de serveis adscrit al centre i un màxim de tres estudiants de cadascuna de les titulacions del centre.

- Personal de baixa aquest curs** *Dra. Elvira Hernández, Sra. Dolores Chacón, Sra. Gemma Robleda, Sr. Alexandre Ortega, Sra. Vanessa García, Dra. Glòria Sòria, Dr. Joan Vidal, Dr. Raúl Alberto Pelayo, Dr. Albert Busquets, Sra. Diana Cuadras, Dr. Alejandro Meana, Dr. Robert Usach, Dr. Joaquim de Marimón*
- Personal d'administració i serveis** *Secretària del Centre Sra. Mònica Romeu i personal dels diferents serveis transversals de Tecnocampus; Gestió Acadèmica, Recepció, Màrqueting i Comunicació, Serveis Tècnics, CRAI, Departament Financer i Recursos Humans.*

Ple de Delegats

Els estudiants delegats o delegades dels cursos constitueixen el Ple de Delegats de l'Escola.

Durant aquest curs acadèmic han participat en les Juntes de direcció:

Grau Infermeria	Delegat/da	Subdelegat/da
Primer Curs	<i>Nieves Isla</i>	
Segon Curs	<i>Sara Benitez</i>	<i>Carla Rodríguez</i>
Tercer Curs	<i>Leila de Egea</i>	<i>Maria Rodríguez</i>
Quart Curs	<i>Isabel Leonart</i>	
Total Alumnes	6	

Grau CAFE	Delegat/da	Subdelegat/da
Primer Curs	<i>Javier Roldán</i>	<i>Joan Comallonga</i>
Segon Curs	<i>Pablo Lorenzo</i>	<i>Nora Concellon</i>
Tercer Curs	<i>Maria Molina</i>	<i>Ferran Creixell Guardiola</i>
Quart Curs		
Total Alumnes	6	

Màster Cronicitat i Dependència	Delegat/da	Subdelegat/da
Primer Curs	<i>Laura Curell</i>	<i>Jaime Carballedo</i>
Segon Curs		
Total Alumnes	2	

2.2.2. Representació de l'ESCST en altres òrgans de TCM i organismes externs

Dra. Esther Cabrera	Directora de l'ESCST Responsable de Formació Permanent TCM Presidenta de la Junta de Direcció de Centre de l'ESCST Presidenta del Claustre de l'ESCST Vocal de la Comissió de Govern de l'ESCST Presidenta del Consell Assessor de Salut i Benestar de l'ESCST Membre del Comitè de Direcció del TCM Membre de la Comissió de Recerca del TCM Coordinadora i Directora acadèmica en la Comissió del Màster en Cronicitat i Dependència Membre de les Comissions Mixtes de: <ul style="list-style-type: none"> - Consorci Sanitari del Maresme - Corporació de Salut del Maresme i la Selva - Badalona Serveis Assistencials - Fundació Maresme - Fundació Asil Hospital de Granollers
----------------------------	---

- Institut Català de la Salut
- Institut Català d'Oncologia

Membre de l'Associació de Directores d'Infermeria de Catalunya
 Membre de la Conferència Nacional de Directors/es i Degans/es d'Escoles i Facultats d'Infermeria d'Espanya (CNDCUE)
 Membre de la "Conferencia Nacional de Decanos y Decanas" de facultats que imparteixen el Grau en Ciències de l'Activitat Física i l'Esport (CAFD).

Sra. Carme Rosell

Membre de la Junta de Direcció ESCST
 Secretària de la Comissió de Govern ESCST
 Membre del Consell Assessor de Benestar i Salut ESCST
 Membre de la Comissió Disciplinària ESCST
 Membre de la Comissió de Seguretat Laboral

Dr. Alejandro Meana

Responsable RRII de l'ESCST

Sra. Susana Santos

Representant de l'ESCST per la revista Àgora d'Infermeria
 Representant de l'ESCST davant l'Associació Catalana d'Infermeria

2.3. Activitats ESCST

03/09/2014-Convenció de Treballadors TCM
 05/09/2014-Constitució del Consell Acadèmic Tecnocampus
 10/09/2014-Visita Col·legi Oficial Llicenciats i Professors d'Educació Física de Catalunya
 17/09/2014-Visita professorat CAFE als laboratoris de biomecànica del CSdM.
 17/09/2014 -Reunió de la Comissió Màster Universitari en Cronicitat i Dependència.
 23/09/2014 -Dia presentació de curs de Primer de Grau
 26/09/2014 -Presentació Màster Universitari Cronicitat i Dependència , segona edició
 30/09/2014-Acte inauguració curs UPF
 26/09/2014 -Presentació Màster, segona edició
 30/09/2014-Acte inauguració curs UPF
 03/10/2014-Acte graduació Politècnica
 14/10/2014-Reunió mensual Equip ESCST, Línies de recerca
 20/10/2014-Conferencia Nacional de Decanos CAFE, Madrid
 24/10/2014-Reunió PAP a l'Oficina d'Orientació Universitària.
 30/10/2014-Entrega diplomes acreditatius a l'auditori Ajuda Econòmica Marató 2013.
 07/11/2014-Visita de la direcció a les instal·lacions de la Creu Groga a Calella.
 24/11/2014-Inauguració nou Edifici Parc de Recerca UPF.
 27/11/2014-Claustre de professorat ESCST
 28/11/2014-5a Jornada del Pla de Salut, Sitges
 01/12/2014-Reunió Oficina Preinscripció, PAP - CAFE
 15/01/2015-Comissió Qualitat TecnoCampus
 22/01/2015-Europ. Ass. Neurosurgical Societies EANS 2015 – Eur. Congress of Neurosurgery
 27/01/2015-Reunió IRONMAN
 03/02/2015- Comissió d'Avaluació Interna (CAI).
 25/03/2015 - Consell Acadèmic TecnoCampus
 02/04/2015-Visita de la direcció a l'I. Guttmann, Hosp. de neurorehabilitació Dr. Ramírez

24/25 / 02/2015 - Tribunals de seguiment Grau en Infermeria
03/03/2015 - Inauguració Oficina de Mataró Empresa
04/03/2015- Reunió Grup Sèniors Tecnocampus
06/03/2015 - Visita Tecnocampus rector Universitat de Vic
11,12/03/2015-Conferència Nacional de directors d'escoles Universitàries d'infermeria ,Reunió degans infermeria. Madrid
18,19,20/03/2015 - Saló ensenyament BCN
28 /03/2015- CONSELL SALUT I BENESTAR
08/05/2015 - Reunió XXIIIè Congrès Nacional Català de Medicina d'Urgències i Emergències a Mataró amb el Sr. Manuel Daza
14/05/2015 - Marc Armengol- proposta CAFE
15/05/2015 - Reunió Acreditació - Autoinforme CIA
18/05/2015 - Visita les nostres instal·lacions Maribor- Cooperation with University of Maribor Faculty of Health Sciences
1/2/3/06/2015- Conferències i docència de la directora a la Universitat de Maribor. Dra. Esther Cabrera programa Erasmus
11/06/2015 - Reunió a la Comissió Acreditació UAB
19/06/2015 - Graduació Grau en Infermeria
22/06/2015 - Visita a la Federació Catalana de Bàsquet
01/07/2015 - Presentació Diari del Cuidador ESCST

3. MODEL DE GARANTIA DE QUALITAT

3.1. Comissió de Qualitat

Des de setembre de 2012, l'Escola Superior de Ciències de la Salut-TecnoCampus (ESCST) disposa d'un "Model ESCS de Garantia de la Qualitat", confeccionat a partir del model de la UPF. Es tracta d'un marc general d'actuació per a dur a terme els processos d'avaluació de la qualitat dels Graus i Màsters Universitaris que s'imparteixen en el centre. És partint d'aquest marc que s'han confeccionat els Informes de Seguiment anuals de les diferents titulacions per part dels òrgans a qui correspon segons s'estableix en el Model i tenint en compte els diferents agents d'interès.

Durant el curs 2013-2014, es va revisar aquest model i es va definir el Sistema Intern de Garantia de Qualitat de l'ESCST (SIGQ-ESCST) que l'ha de substituir. Les circumstàncies que aconsellen aquesta actualització són les que han esdevingut aquests últims anys, tant en el marc organitzatiu com de funcionament del centre i de l'entitat titular, com en el marc universitari en general i de la UPF en particular:

- L'ESCST, tercer centre adscrit de la Fundació TecnoCampus, va iniciar la seva trajectòria l'any 2010 amb els estudis d'infermeria. El curs 2012-2013 es posava en marxa el Màster Interuniversitari (UPF-UAB) en Cronicitat i Dependència i el Grau en Ciències de l'Activitat Física i l'Esport (CAFE). Finalment el curs 2015-2016 s'ha iniciat amb un doble Grau en Fisioteràpia-CAFE. Aquest creixement fa necessari revisar els processos de verificació, seguiment i acreditació de les titulacions i d'avaluació de la qualitat del propi centre per tal de fer-los més àgils i així assegurar el seguiment i la millora continua i sistematitzada de les titulacions i el Centre.
- La Fundació Tecnocampus, titular de l'ESCST, ha disposat un sistema integrat de garantia de la qualitat homogeni per als tres centres universitaris que titularitza i ha creat un Servei per a la Qualitat, l'Aprenentatge i la Innovació (SQAI) per donar suport a tots els processos. És necessari, doncs, introduir aquest marc general de Tecnocampus en el propi Sistema Intern de Garantia de la Qualitat de l'ESCST.
- Recentment, al novembre de 2014, la Comissió de Qualitat de la Universitat Pompeu Fabra va aprovar la revisió i actualització del Sistema Intern de Garantia de la Qualitat de les titulacions de la Universitat Pompeu Fabra, el 6Q-SIGQt.UPF, vàlid per a totes les titulacions de la UPF, tant de grau com de postgrau, i que serveix de model per a tots els centres que imparteixen títols oficials de grau i de màster universitari, ja siguin propis o adscrits. Convé, doncs, que l'ESCST adapti el nou SIGQ al model UPF fent propis els mateixos objectius d'assegurament de la qualitat i posant els mecanismes necessaris per a assolir-los amb la mateixa exigència i rigor que si es tractés d'un centre integrat.

És, doncs, en aquest nou context i tenint en compte els nous requeriments, que s'estableix el Sistema Intern de Garantia de la Qualitat de l'ESCST. Aquest sistema es revisa cada any i, entre els seus processos, n'hi ha un que especifica com es fa aquesta revisió.

El SIGQ-ESCST es va sotmetre a exposició pública als diferents grups d'interès en el període abril - juliol de 2015 i va ser aprovat pel Consell de Govern de l'ESCST en la seva reunió del 21 de juliol de 2015.

La Comissió de Qualitat del centre és un òrgan de participació dels grups d'interès presents al centre que té com a principal objectiu la posada en marxa, el seguiment i la millora del conjunt de processos de qualitat que caldrà implantar als ensenyaments de grau i màster.

La Comissió de Qualitat del centre és l'encarregada de garantir la implantació i l'efectivitat del SIGQ-ESCST, en un marc de gestió per processos i amb un compromís de millora contínua.

La Comissió de Qualitat de l'ESCST està formada pels membres següents:

- el director o directora del centre, que la presideix,
- els o les caps d'estudis
- els coordinadors o coordinadores dels Graus i els directors o directores dels Màsters
- els professors o professores responsables d'àrees funcionals (Relacions Internacionals, Formació Permanent, Pràctiques, TFG, TFM, recerca..)
- dos representants del professorat, a proposta de la direcció
- la cap del servei de Gestió Acadèmica
- el responsable d'SQAI
- el secretari o secretària del centre, que exerceix les funcions de secretari/a de la Comissió
- un estudiant de cada Grau i un estudiant de cada Màster, a proposta dels delegats o delegades
- dos titulats o titulades a proposta de la direcció del centre

Són funcions de la Comissió de Qualitat del centre:

- fer el seguiment de la implantació del SIGQ-ESCST i promoure'n la seva actualització i modificació, si escau.
- donar suport i garantir la qualitat a tots els processos implicats en el marc de qualitat del centre (verificació, seguiment, modificació i acreditació) d'acord amb la legislació vigent.
- garantir que es mesuren, s'analitzen i s'utilitzen els resultats (de l'aprenentatge, de la inserció laboral i de la satisfacció dels diferents grups d'interès) per a la presa de decisions i la millora contínua de la qualitat dels ensenyaments oferts pel centre.
- revisar els procediments específics de qualitat del centre per a cada procés identificat i vetllar per la seva implantació real i efectiva.
- facilitar i garantir la recollida i l'anàlisi de les dades necessàries per a la presa de decisions del centre i per al retiment de comptes. facilitar i garantir la publicació i l'accés de la informació pública d'interès per als diferents col·lectius de la comunitat universitària i la societat.

Està previst fer la reunió de constitució d'aquesta comissió abans de finalitzar l'any 2015. Durant el curs 2014-2015 s'ha treballat amb el model ESCST de garantia de la qualitat i es va fer una reunió de la comissió de qualitat el 19 de novembre de 2014 on es van dur a terme les següents accions:

- revisió de les preguntes l'enquesta de satisfacció de serveis de TecnoCampus.
- millores per augmentar la participació dels estudiants a l'enquesta de satisfacció amb la docència.
- definició del pla de treball pel procés d'acreditació de titulacions així com de la composició del comitè intern d'avaluació.
- aprovar el procés de revisió del sistema intern de garantia de la qualitat.

El curs 2014-2015 també ha estat el primer curs amb el marc global de qualitat Tecnocampus (aprovat pel Patronat l'octubre de 2014) i es va fer una reunió de la comissió de qualitat Tecnocampus definida en aquest marc el 15 de gener de 2015 amb les següents accions:

- presentació i debat de la memòria de qualitat TecnoCampus.
- revisió de les preguntes de les enquestes de satisfacció de PDI i PAS de TecnoCampus.
- definició d'un espai a la Intranet com a Sistema d'Informació per a la Direcció, a l'abast de les direccions de les escoles.

3.2. Avaluació del professorat

Durant el curs acadèmic i en finalitzar cada trimestre, els estudiants disposen d'un període de dues setmanes per tal de respondre les enquestes de satisfacció de la docència rebuda. Els estudiants han pogut accedir a les enquestes a través de la implantació de l'aplicatiu Informàtic SIGMA. Entrant a l'aulari virtual des de qualsevol dispositiu o a través d'una App per a mòbil, han tingut accés a les enquestes. La participació ha augmentat d'un 29% (curs 13/14) a un 35% (curs 14/15) i esperem que el proper curs aquesta xifra encara sigui més alta.

En aquesta enquesta responen 10 preguntes relacionades amb aspectes propis de l'assignatura i preguntes relacionades directament amb la tasca docent realitzada pel professor.

Els estudiants han pogut fer les seves aportacions individuals, amb dos apartats de suggeriments sobre els aspectes que han trobat susceptibles de millora, així com les preguntes tancades, respecte a l'assignatura i al docent/s que l'han impartit.

- Suggeriments de l'estudiant sobre l'assignatura.
- Suggeriments de l'estudiant per al professor/a.

En les taules següents es mostren les qualificacions que el PDI ha assolit de les avaluacions dels estudiants, estructurades per trimestres i titulacions.

ÍTEM	INFERMERIA 1r Trimestre	PUNTUACIÓ
1	Durant el curs han estat clars els objectius, el programa de l'assignatura i els criteris d'avaluació.	8,39
2	L'assignatura globalment ha estat útil per a la meva formació.	8,39
3	El clima de la classe ha fomentat la participació.	8,17
4	El professor/a es mostra accessible (e-mails, hores de visita, etc.)	8,21
5	El professor/a ha complert adequadament les seves obligacions docents (compliment del pla docent, puntualitat, etc.)	8,59
6	El professor/a ens ha proporcionat suficients activitats per fer fora de l'aula.	8,06
7	El professor/a ha compaginat adequadament la teoria amb la pràctica.	8,27
8	S'ha treballat de forma regular amb els recursos del Campus Virtual (fòrum, tasques, qüestionaris, recursos didàctics, documents).	8,01
9	El professor/a ha aconseguit que m'interessi l'assignatura.	7,97
10	Estic satisfet/a amb la docència rebuda.	8,22
		8,23

ÍTEM	INFERMERIA 2n Trimestre	PUNTUACIÓ
1	Durant el curs han estat clars els objectius, el programa de l'assignatura i els criteris d'avaluació.	8,20
2	L'assignatura globalment ha estat útil per a la meva formació.	8,22
3	El clima de la classe ha fomentat la participació.	7,85
4	El professor/a es mostra accessible (<i>e-mails</i> , hores de visita, etc.)	7,92
5	El professor/a ha complert adequadament les seves obligacions docents (compliment del pla docent, puntualitat, etc.)	8,23
6	El professor/a ens ha proporcionat suficients activitats per fer fora de l'aula.	7,97
7	El professor/a ha compaginat adequadament la teoria amb la pràctica.	8,02
8	S'ha treballat de forma regular amb els recursos del Campus Virtual (fòrum, tasques, qüestionaris, recursos didàctics, documents).	7,83
9	El professor/a ha aconseguit que m'interessi l'assignatura.	7,76
10	Estic satisfet/a amb la docència rebuda.	7,84
		7,98

ÍTEM	INFERMERIA 3r Trimestre	PUNTUACIÓ
1	Durant el curs han estat clars els objectius, el programa de l'assignatura i els criteris d'avaluació.	8,25
2	L'assignatura globalment ha estat útil per a la meva formació.	8,21
3	El clima de la classe ha fomentat la participació.	7,93
4	El professor/a es mostra accessible (<i>e-mails</i> , hores de visita, etc.)	8,14
5	El professor/a ha complert adequadament les seves obligacions docents (compliment del pla docent, puntualitat, etc.)	8,31
6	El professor/a ens ha proporcionat suficients activitats per fer fora de l'aula.	8,05
7	El professor/a ha compaginat adequadament la teoria amb la pràctica.	8,04
8	S'ha treballat de forma regular amb els recursos del Campus Virtual (fòrum, tasques, qüestionaris, recursos didàctics, documents).	7,86
9	El professor/a ha aconseguit que m'interessi l'assignatura.	7,86
10	Estic satisfet/a amb la docència rebuda.	7,98
		8,06

ÍTEM	CAFE 1r Trimestre	PUNTUACIÓ
1	Durant el curs han estat clars els objectius, el programa de l'assignatura i els criteris d'avaluació.	7,69
2	L'assignatura globalment ha estat útil per a la meva formació.	7,29
3	El clima de la classe ha fomentat la participació.	7,43
4	El professor/a es mostra accessible (<i>e-mails</i> , hores de visita, etc.)	7,76
5	El professor/a ha complert adequadament les seves obligacions docents (compliment del pla docent, puntualitat, etc.)	8,19
6	El professor/a ens ha proporcionat suficients activitats per fer fora de l'aula.	7,67
7	El professor/a ha compaginat adequadament la teoria amb la pràctica.	7,61
8	S'ha treballat de forma regular amb els recursos del Campus Virtual (fòrum, tasques, qüestionaris, recursos didàctics, documents).	7,42
9	El professor/a ha aconseguit que m'interessi l'assignatura.	6,90
10	Estic satisfet/a amb la docència rebuda.	7,23
		7,57

ÍTEM	CAFE 2n Trimestre	PUNTUACIÓ
1	Durant el curs han estat clars els objectius, el programa de l'assignatura i els criteris d'avaluació.	7,14
2	L'assignatura globalment ha estat útil per a la meva formació.	6,86
3	El clima de la classe ha fomentat la participació.	6,85
4	El professor/a es mostra accessible (<i>e-mails</i> , hores de visita, etc.)	7,51
5	El professor/a ha complert adequadament les seves obligacions docents (compliment del pla docent, puntualitat, etc.)	7,76
6	El professor/a ens ha proporcionat suficients activitats per fer fora de l'aula.	7,11
7	El professor/a ha compaginat adequadament la teoria amb la pràctica.	6,97
8	S'ha treballat de forma regular amb els recursos del Campus Virtual (fòrum, tasques, qüestionaris, recursos didàctics, documents).	6,99
9	El professor/a ha aconseguit que m'interessi l'assignatura.	6,49
10	Estic satisfet/a amb la docència rebuda.	6,76
		7,04

ÍTEM	CAFE 3r Trimestre	PUNTUACIÓ
1	Durant el curs han estat clars els objectius, el programa de l'assignatura i els criteris d'avaluació.	7,39
2	L'assignatura globalment ha estat útil per a la meva formació.	7,09
3	El clima de la classe ha fomentat la participació.	7,17
4	El professor/a es mostra accessible (<i>e-mails</i> , hores de visita, etc.)	7,96
5	El professor/a ha complert adequadament les seves obligacions docents (compliment del pla docent, puntualitat, etc.)	7,93
6	El professor/a ens ha proporcionat suficients activitats per fer fora de l'aula.	7,78
7	El professor/a ha compaginat adequadament la teoria amb la pràctica.	7,51
8	S'ha treballat de forma regular amb els recursos del Campus Virtual (fòrum, tasques, qüestionaris, recursos didàctics, documents).	7,51
9	El professor/a ha aconseguit que m'interessi l'assignatura.	6,75
10	Estic satisfet/a amb la docència rebuda.	7,21
		7,43

3.3. Pla Activitat Docent i Pacte Docent

Dades generals CURS 2014-2015:

Crèdits impartits: Grau Infermeria 488,4 ECTS_ Grau CAFE 312,5 ECTS
 Crèdits Gestió: 54 ECTS
 Professors/es a temps complet (30 ECTS): 9
 Professors/es a dedicació plena (24 ECTS): 1
 Professors/es a temps parcial: 71

Professorat permanent	10
ECTS impartits p. permanent	325,0
% ECTS impartits p. permanent/total ECTS impartits	40,6%

Indicadors avaluats en el pacte docent a l'inici i al final del curs

DOCÈNCIA

- Sistemes d'avaluació: coherència acadèmica Incorporació de noves metodologies docents
- Avaluació del professorat
- Enquestes de satisfacció dels estudiants sobre la docència rebuda
- Avaluació dels aularis virtuals
- Avaluació de les classes magistrals
- Incorporació de les TIC en la docència
- Metodologia interactiva, ús de dispositius.
- Gestió de documents on-line
- TIC en la modalitat semipresencial (Grau en CAFE)
- Comunicacions científiques nacionals o internacionals presentades
- Tutories d'alumnat realitzades
- Publicacions docents
- Mobilitat internacional
- Assistència a reunions del claustre de l'ESCST
- Autoavaluació

GESTIÓ

- Participació en òrgans de gestió de l'ESCST
- Participació en actes/activitats de l'ESCST i del TCM
- Elaboració de propostes de formació de postgrau

RECERCA

- Doctorat
- Acreditació (AQU/ANECA)
- Direcció de tesis doctorals

- Línies de recerca en actiu
- Publicacions nacionals (revistes rellevants)
- Publicacions internacionals (revistes indexades)
- Congressos nacionals i internacionals amb presentació de comunicacions
- Col·laboracions externes o interuniversitàries (nacionals i internacionals)
- Finançament de projectes
- Grups de recerca. Xarxes
- Mobilitat internacional

El curs 2014-2015 s'ha caracteritzat a l'ESCST pel creixement constant. La titulació en infermeria ha graduat la 2a promoció. En aquest moment de consolidació del grau, l'objectiu principal de l'ESCST és una aposta ferma per, no tan sols mantenir, sinó millorar la qualitat del grau en tots els aspectes, ampliant la formació dels docents, innovant en metodologies a l'aula i millorant la implementació del pla d'estudis.

En aquest sentit, durant aquest curs s'ha estat preparant el procés d'acreditació del Grau en Infermeria que es durà a terme durant el proper curs 15-16. La primera tasca a realitzar ha estat el procés de modificació de la memòria del Grau. La memòria fins ara existent és anterior al 2009, i per tant no havia estat introduïda a l'aplicació que el Ministeri d'Educació va crear l'any 2010 per l'oficialització de títols universitaris, que s'utilitza a través de la seu electrònica del propi Ministeri, tant per a la sol·licitud de verificació de títols oficials, com per al tràmit de modificacions dels plans d'estudi ja verificats.

La memòria amb què l'ESCST va implementar el Grau en Infermeria, és una memòria compartida amb l'altra centre adscrit a la UPF que imparteix aquest grau, l'Escola d'Infermeria del Mar (ESIM). Tota la tasca de modificació, ha estat un treball de col·laboració entre les dues escoles, ja que partim del mateix document per dur a terme dos graus en Infermeria amb diferències significatives en la seva implementació.

L'obligada circumstància d'haver de fer canvis importants per tal de poder introduir-la a l'aplicatiu del Ministeri, va ser vist per part de les dues escoles, ESCST i ESIM, com una oportunitat de millora. Les modificacions fetes i presentades a la UPF primer i al Ministeri després, han estat fruit del treball intens i conjunt.

Fruit d'aquest treball s'ha elaborat una memòria que ha aconseguit respectar les característiques pròpies de cada escola, aquelles que les fan singulars.

Pendents del vistiplau d'aquestes modificacions, estem segurs que la seva implantació serà una aportació bàsica per l'aposta per la millora en la qualitat del Grau en Infermeria.

El Grau en CAFE segueix en fase d'implementació, estan desplecats en aquest moment 1r, 2n i 3r curs. La coordinació del grau ha estat responsabilitat durant aquest curs d'un nou PDI, la convocatòria de la plaça del qual es va fer de forma oficial a final de curs. S'iniciarà el

proper curs com a coordinador oficial del Grau en CAFE el mateix PDI que va assolir la responsabilitat el curs passat.

S'han iniciat durant aquest curs les tasques de disseny de dues assignatures claus en la fase final de la formació dels estudiants: Pràcticum i TFG. S'han creat les comissions corresponents i anomenat els seus responsables. Ha quedat definida l'estructura de les dues assignatures, competències, resultats d'aprenentatge, avaluació i tota la vessant organitzativa que les caracteritza.

A l'inici del proper curs els estudiants seran informats amb temps suficient del desenvolupament del TFG i de les Pràctiques.

L'avaluació del PDI de l'ESCST ha continuat fent-se des de la Direcció de l'ESCST i en funció del pacte docent establert amb el PDI a l'inici del curs.

Formació i avaluació del professorat

La qualitat de la docència a l'ESCST és un dels seus objectius cabdals, és per això que s'intenta donar el suport necessari al PDI per proporcionar-li eines que l'ajudin a dur a terme la seva tasca docent.

La participació en activitats formatives és un dels instruments que s'utilitzen amb la finalitat de donar aquest suport al professorat de l'ESCST.

Els continguts d'aquestes activitats inclouen tot tipus d'aspectes transversals i/o específics, que aportin oportunitats de millora a les assignatures impartides a l'ESCST, millorant les competències en docència del professorat i, per tant, els resultats en l'aprenentatge dels estudiants.

Alguns dels cursos, en els que el PDI ha participat, organitzats des del Centre de Qualitat Universitària en Innovació Docent (CQUID), també organitzats pel departament de formació continuada de TCM, o en altres institucions però relacionats amb la seva activitat docent han estat els següents:

- “Presència escènica i tècniques de veu a l'aula”. Organitzat pel Servei de Qualitat per a l'Aprenentatge i la Innovació de la Universitat Tecnocampus. Mataró.
- “Rúbriques i altres eines d'avaluació a Moodle”. Organitzat pel Servei de Qualitat per a l'Aprenentatge i la Innovació de la Universitat Tecnocampus. Mataró.
- “La reflexivitat a l'aula”. (2 hores lectives). Organitzat pel Centre per a la Qualitat i Innovació Docent (CQUID) a la Universitat Pompeu Fabra. Campus Ciutadella. Barcelona.
- Formació en Prevenció de Riscos Laborals: com a Comitè de Seguretat i Salut. Organitzat per Applus+.

- “El debat competitiu a l'aula: els fonaments de la persuasió”.(12 hores lectives). Organitzat pel Centre per a la Qualitat i Innovació Docent (CQUID) a la Universitat Pompeu Fabra. Campus Ciutadella. Barcelona.
- Curs Formació aulari Moodle. Unitat Tecno-didàctica del Tecnocampus Mataró – Maresme
- Comunicació "Infermera virtual: un recurs TIC en un servei d'urgències de pediatria", en la 4a Jornada de Salut de Catalunya 2011-2015.
- Curs Health Information System (HITS) HIMSS/TICSALUT, Tecnocampus.
- Curs de “Soporte Vital Intermedio Pediátrico (SVIP)”, Tecnocampus.
- Curs d'Actualització: Ictus, Codi Ictus, Hospital de Mataró.
- Curs de formació bàsica en Excel. Tecnocampus Mataró.
- Participació en UDINE-C network 2014 (Understanding Development Issues in Nurse Educator Careers). Organitzada per l'Escola Superior de Ciències de la Salut Tecnocampus. 24 i 25 d'abril de 2014, Mataró.
- Participació en II Jornada Científica BiblioPRO. Parc de Recerca Biomèdica de Barcelona. 19 de febrer de 2015, Barcelona.
- Curs de Rúbriques i qualificacions des de la teva aula on-line. Pla de Formació del 2014 Tecnocampus. 15 de desembre de 2014. Duració: 2 hores.

Com cada curs, els docents de nova incorporació van poder assistir a la formació que es realitza sobre la gestió i funcionament bàsic de l'aula virtual *Moodle*. Igualment els docents que ja coneixen i utilitzen habitualment la plataforma virtual, també van rebre formació per assolir-ne un millor aprofitament.

Jornada tutores clíniques

Aquest curs el desig de l'ESCST és mantenir l'activitat formativa que es va iniciar fa dos cursos envers els professionals assistencials que realitzen una tasca docent cabdal, són les tutores clíniques de les pràctiques reals de les diferents institucions.

Aquests/es professionals desenvolupen una tasca docent a les diferents institucions on els estudiants duen a terme les pràctiques reals. En no pertànyer al quadre docent de l'ESCST, el contacte és sovint inexistent.

Aquest curs es va celebrar una activitat formativa durant un matí, amb els següents continguts:

- Introducció del Grau i Pràcticum
- Cerca bibliogràfica.
- Taula rodona “Vivència tutorial. Perspectiva acadèmica *versus* perspectiva clínica”.

Aquestes jornades sempre són ben rebudes pels professionals, però és complicat aconseguir una assistència massiva a les mateixes, en gran part degut als horaris de la seva tasca assistencial. L'ESCST mantindrà aquesta activitat de formació i apropament entre els dos àmbits, l'assistencial i l'acadèmic, tan propers en la formació dels estudiants del Grau en Infermeria.

3.4. Pla d'Acció Tutorial (PAT)

És un desig de l'ESCST que els estudiants no només assoleixin l'excel·lència com professionals, sinó també que adquireixin les qualitats de persones responsables i amb un alt nivell ètic en la vida i a la seva feina.

L'Escola Superior de Ciències de la Salut contempla la necessitat que els alumnes matriculats disposin d'un Pla d'Acció Tutorial (PAT), que ajudi a assolir aquest desig sobre la formació integral dels estudiants.

És important fer la distinció entre tutoria acadèmica i assessoria personal. Es tracta de dos conceptes que, encara que tenen camps d'actuació compartits, són realitats diferents. Per aquesta raó la UPF es decanta per un model d'assessoria completa a l'estudiant que tingui en compte tots els aspectes que l'afecten durant el seu aprenentatge al llarg dels anys d'estudi.

Aquest Pla d'Acció Tutorial té com a finalitat orientar, assessorar i donar suport a l'estudiant en el seu procés de formació. L'eina fonamental del PAT són les assessories personalitzades.

L'assessoria s'entén com una activitat docent del professor cap a l'estudiant, de caràcter orientador i formatiu, per tal d'orientar, assessorar i donar suport a l'estudiant en el seu procés de formació personal, acadèmica i professional, que es pot concretar en els objectius següents:

- Orientar i donar seguiment al desenvolupament acadèmic dels estudiants.
- Donar suport en els aspectes cognitius i afectius del seu aprenentatge desenvolupant amb cada alumne un pla de formació personal.
- Fomentar la seva capacitat crítica i creadora així com el seu rendiment acadèmic.
- Orientar en l'itinerari acadèmic més adequat per a cada situació personal.
- Guiar els alumnes perquè estiguin ben preparats humana i professionalment per desenvolupar el seu treball en la societat de manera satisfactòria, profitosa i solidària.

Dinàmica i característiques de les assessories

- Són personals. Proporcionen consell i orientació individualitzada. L'alumne disposa d'un assessor/tutor durant la seva vida universitària.
- Són voluntàries i lliures tant per a l'assessor com per a l'estudiant.
- Són universitàries: adreçades a persones adultes i responsables. Responen a la necessitat universal de comptar amb el suport i el consell d'una persona amb experiència.

Durant el primer trimestre del primer curs de la titulació, a l'alumne se li adjudica un/a tutor/a que actuarà d'assessor/a durant tota la seva estada a la Universitat.

A la primera entrevista serà el tutor/assessor qui es posarà en contacte amb l'alumne per concertar una primera entrevista.

En aquesta primera trobada convindrà que l'assessor faciliti a l'alumne la seva adreça de correu electrònic i el seu horari d'atenció per poder donar facilitats a l'estudiant per contactar amb ell.

L'estudiant pot demanar, si ho desitja, i sempre de manera justificada, un canvi d'assessor.

Cal destacar que aquesta tasca s'esdevé complexa per la manca de col·laboració de l'estudiant, que segueix veient al seu assessor com la persona a la qual dirigir-se tan sols si té problemes i en ocasions ni per aquestes circumstàncies.

L'activitat tutorial a l'ESCST durant el curs 14-15 ha estat la següent

CURS ACADÈMIC					
	Nº Estudiants tutoritzats	Estudiants tutories grup	Estudiants tutories individuals	Proposa Tutor	Proposa Estudiant
TOTAL	681	35	32	15	17

Tot i els esforços que des de l'ESCST es fan cada curs per motivar als estudiants a fer ús d'aquest suport amb el qual poden comptar durant tot el temps que estiguin realitzant la seva activitat acadèmica a la universitat, la realitat és que els estudiants en fan un ús molt baix.

Aquest fet ens fa replantejar la implementació del PAT, que possiblement ens durà a un canvi pel proper curs 15-16.

3.5. Informes de Seguiment UPF

Informes de Seguiment (IST) UPF

Tot i que amb el procés d'acreditació en el qual hem estat immersos, la UPF ens va informar que AQU no demanaria els informes de seguiment de titulacions del curs 2013-2014, aquests igualment es van fer i es van lliurar a la UPF al març (Infermeria) i maig (CAFE) de 2015.

Els indicadors de qualitat reflectits a cada un dels IST així com aquests informes estan disponibles al següent enllaç: <http://www.tecnocampus.cat/ca/qualitat-escs>

4. ÀMBIT DOCENT DE FORMACIÓ DE GRAU

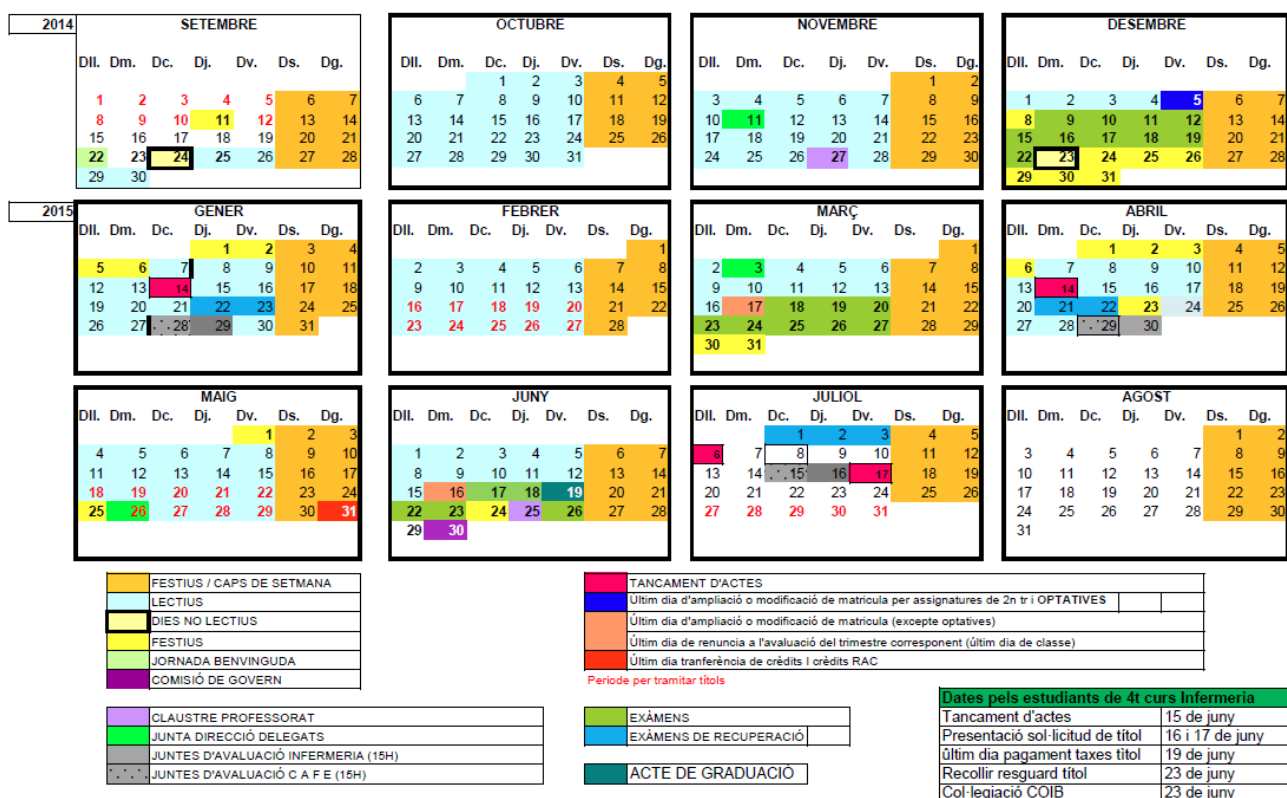
4.1. Personal Docent i Investigador (PDI)

El curs 2014-2015 incrementa el nombre de PDI permanent a dedicació completa de 6 (2013) a 8 (2014) i 1 a dedicació plena. La gran majoria del professorat de l'ESCST són professors associats que compaginen la seva activitat docent amb la seva activitat laboral a centres sanitaris i esportius.

Quant a la proporció de doctors a la plantilla pel curs 2014-2015, es disposava de 13 PDI en equivalent a temps complet (ETC) del 26 necessaris, és a dir un 50%. Encara que aquest curs s'assoleixi el percentatge necessari de doctors queda pendent assolir un major nombre de doctors/es acreditats. Pel curs 2014-2015 tan sols un 26% d' aquest doctors/es estan acreditats/des.

4.2. Calendari acadèmic

CALENDARI ACADÈMIC ESCST CURS 2014-2015



Per més informació de terminis (progressió, certificats, etc): <http://www.tecnocampus.cat/caltramis>

4.3. Pla d'estudis

4.3.1. Grau en Infermeria

Primer Curs

Primer Trimestre		Crèdits
Metodologia d'estudi i Escripura acadèmica	Bàsica	6 ECTS
Desenvolupament psicosocial de la persona	Bàsica	6 ECTS
Introducció a la Infermeria	Obligatòria	4 ECTS
Infermeria Integrada I	Obligatòria	4 ECTS
Segon Trimestre		Crèdits
Estructura i funció del Cos Humà I	Bàsica	6 ECTS
Antropologia de la salut	Bàsica	6 ECTS
Metodologia Infermera	Obligatòria	4 ECTS
Infermeria Integrada II	Obligatòria	4 ECTS
Tercer Trimestre		Crèdits
Estructura i funció del Cos Humà II	Bàsica	6 ECTS
Infermeria de Salut Pública	Bàsica	6 ECTS
Ètica i legislació professional	Obligatòria	4 ECTS
Infermeria Integrada III	Obligatòria	4 ECTS

Segon Curs

Primer Trimestre		Crèdits
Fisiopatologia I	Bàsica	6 ECTS
Demografia, bioestadística i epidemiologia	Bàsica	6 ECTS
Infermeria del nen i de l'adolescent	Obligatòria	4 ECTS
Pràcticum Introductor I	Obligatòria	4 ECTS
Segon Trimestre		Crèdits
Fisiopatologia II	Bàsica	6 ECTS
Terapèutiques clíniques	Bàsica	6 ECTS
Infermeria de l'Adult I	Obligatòria	4 ECTS
Pràcticum Introductor II	Obligatòria	4 ECTS

Tercer Trimestre		Crèdits
Metodologia de la investigació en Infermeria	Bàsica	6 ECTS
Teràpies aplicades en Infermeria	Bàsica	4 ETCS
Infermeria de l'Adult II	Obligatòria	5 ETCS
Pràcticum Introductor III	Obligatòria	5 ECTS

Tercer Curs

Primer Trimestre		Crèdits
Infermeria Gerontològica	Obligatòria	7 ECTS
Infermeria en processos de mort i dol	Obligatòria	4 ETCS
Pràcticum Clínic I	Obligatòria	9 ETCS

Segon Trimestre		Crèdits
Gestió de cures infermeres	Obligatòria	4 ECTS
Educació per a la Salut en Infermeria	Obligatòria	4 ETCS
Anglès per a ús acadèmic	Obligatòria	4 ETCS
Pràcticum Clínic II	Obligatòria	8 ECTS

Tercer Trimestre		Crèdits
Infermeria en la gestió de casos	Optativa	4 ECTS
Infermeria en l'atenció sociosanitària i la dependència	Optativa	4 ETCS
Infermeria i les malalties de predisposició hereditària. Genètica i Càncer.	Optativa	4 ETCS
Infermeria d'Urgències i emergències extrahospitalàries	Optativa	4 ECTS
Salut Internacional	Optativa	4 ECTS
Anglès tècnic i científic avançat	Optativa	4 ECTS
Infermeria de l'esport i l'activitat física	Optativa	4 ECTS
ECTS Salut i Multiculturalitat	Optativa	4 ECTS
TIC i Multimèdia. Innovació en Infermeria	Optativa	4 ECTS

Quart Curs

Primer Trimestre		Crèdits
Pràcticum Avançat I	Bloc Clínic	20 ECTS

Segon Trimestre		Crèdits
Pràcticum Avançat II	Bloc Clínic	15 ECTS
Treball Final de Grau I	Bloc Clínic	5 ETCS

Tercer Trimestre		Crèdits
Pràcticum Avançat III	Bloc Clínic	15 ECTS
Treball Final de Grau II	Bloc Clínic	5 ETCS

4.3.2. Grau en Ciències de l'Activitat Física i l'Esport

Primer Curs

Primer Trimestre		Crèdits	Modalitat
Anatomia aplicada a l'activitat física i l'esport	Bàsica	6 ECTS	Semipresencial
Activitats gimnàstiques, acrobàtiques i castelleres	Obligatòria	6 ECTS	Presencial
Psicologia de l'activitat física i de l'esport	Bàsica	6 ECTS	Semipresencial
Teoria i pràctica del joc i expressió corporal	Obligatòria	6 ECTS	Presencial
Segon Trimestre		Crèdits	Modalitat
Activitats aquàtiques	Obligatòria	6 ECTS	Presencial
Fisiologia de l'exercici I	Bàsica	6 ECTS	Semipresencial
Manifestacions bàsiques de la motricitat	Obligatòria	6 ECTS	Presencial
Tercer Trimestre		Crèdits	Modalitat
Anàlisi de l'estructura funcional dels esports i de l'exercici físic	Obligatòria	6 ECTS	Presencial
Esports individuals	Obligatòria	6 ECTS	Semipresencial
Pedagogia i principis didàctics de l'activitat física i de l'esport	Bàsica	6 ECTS	Presencial

Segon Curs

Primer Trimestre		Crèdits	Modalitat
Aprenentatge i desenvolupament motor	Bàsica	6 ECTS	Semipresencial
Esports col·lectius I	Obligatòria	6 ECTS	Presencial
Sociologia i història de l'activitat física i de l'esport	Bàsica	6 ECTS	Semipresencial
Segon Trimestre		Crèdits	Modalitat
Biomecànica de l'activitat física i de l'esport	Bàsica	6 ECTS	Semipresencial
Metodologia de la investigació i estadística en l'activitat física i l'esport	Bàsica	6 ECTS	Semipresencial
Programació de l'ensenyament en l'activitat física i l'esport	Obligatòria	6 ECTS	Semipresencial
Cinesiologia de l'exercici físic	Obligatòria	6 ECTS	Presencial
Tercer Trimestre		Crèdits	Modalitat
Fisiologia de l'exercici II	Bàsica	6 ECTS	Semipresencial
Teoria i pràctica de l'entrenament I	Obligatòria	6 ECTS	Presencial
Optativa	Optativa	6 ECTS	Presencial

Tercer Curs

Primer Trimestre		Crèdits	Modalitat
Educació per a la salut	Obligatòria	6 ECTS	Semipresencial
Teoria i pràctica de l'entrenament II	Obligatòria	6 ECTS	Presencial
Esports col·lectius II	Obligatòria	6 ECTS	Presencial
Optativa	Optativa	6 ECTS	Presencial

Segon Trimestre		Crèdits	Modalitat
Activitat física adaptada	Obligatòria	6 ECTS	Presencial
Activitats físiques a la sala de fitness	Obligatòria	6 ECTS	Presencial
Legislació, direcció i gestió de l'esport	Obligatòria	6 ECTS	Semipresencial
Nutrició i ajudes ergogèniques	Obligatòria	6 ECTS	Semipresencial

Tercer Trimestre		Crèdits	Modalitat
Emprenedoria en l'esport, l'oci i l'animació turística	Obligatòria	6 ECTS	Presencial
Bases econòmic-financeres i contractació en l'activitat física i l'esport	Obligatòria	6 ECTS	Semipresencial

4.4. Estudiants**4.4.1. Dades evolutives i de matrícula 2014-15. Totals nou accés i totals matriculats****Matrícula nou accés**

	06-07	07-08	08-09	09-10	10-11	11-12	12-13	13-14	14-15
Infermeria					96	90	87	96	87
CAFE							96	93	92
ESCST					96	90	183	189	179

Matrícula total

	06-07	07-08	08-09	09-10	10-11	11-12	12-13	13-14	14-15
Infermeria					96	181	252	327	414
CAFE							96	189	257
ESCST					96	181	348	508	671

Sexe Grau Infermeria	Nou accés
Dones	72
Homes	15
<i>Total Nou accés</i>	87

Sexe Grau CAFE	Nou accés
Dones	15
Homes	77
<i>Total Nou accés</i>	92

Procedència Grau Infermeria	Nou accés
Maresme	46
Barcelonès	15
Vallès Oriental	14
Vallès Occidental	4
Selva	1
Baix Llobregat	0
Altres Comarques	4
Fora Catalunya	3
Total Nou accés	87

Procedència Grau CAFE	Nou accés
Maresme	24
Barcelonès	37
Vallès Oriental	7
Vallès Occidental	13
Selva	1
Baix Llobregat	1
Fora Catalunya	0
Altres	9
Total Nou accés	92

4.4.2. Qualitat en l'accés

Notes mitjanes GRAUS ESCST

Estudis	2011/2012			2012/2013			2013/2014		
	N. Tall	Mitjanes		N. Tall	Mitjanes		N. Tall	Mitjanes	
		PAU	CFGS		PAU	CFGS		PAU	CFGS
Grau en Infermeria	7,848	8,00	7,79	7,098	7,30	7,21	7,330	7,575	7,587
Grau en CAFE	-	-	-	5,690	7,03	7,61	6,827	7,63	7,772
	2014/2015								
ESTUDIS	N. Tall	PAU	CFGS						
Grau en Infermeria	7,19	7,42	7,51						
Grau en CAFE	6,99	8,01	7,89						

Grau Infermeria**Estudi comparatiu Nota de tall i D/O entre titulacions afins. Curs 2014-2015****(Resultats de la primera preinscripció de Juny – Sol·licitants*)**

Univ	Estudi	Nota de tall	Oferta (O)	Demanda 1a Opció (D)	D/O
UAB	Infermeria "Gimbernat"	5,000	10	40	4,00
UAB	Infermeria	9,940	90	234	2,60
UB	Infermeria	9,400	390	845	2,17
URV	Infermeria	8,700	85	156	1,84
UdL	Infermeria	8,640	90	162	1,80
UdG	Infermeria	8,470	130	209	1,61
URV	Infermeria	8,010	75	109	1,45
UAB	Infermeria "Sant Pau"	8,150	80	110	1,38
URV	Infermeria	8,180	40	46	1,15
UB	Infermeria "Sant Joan de Déu"	7,900	150	133	0,89
UPF	Infermeria	7,190	80	69	0,86
UPF	Escola Superior d'Infermeria del Mar	7,600	85	54	0,64
UAB	Infermeria	5,000	120	61	0,51
UAB	Infermeria "Creu Roja"	5,520	165	83	0,50
UVic	Infermeria	5,000	120	56	0,47

Grau CAFE**Estudi comparatiu Nota de tall i D/O entre titulacions afins. Curs 2014-2015****(Resultats de la primera preinscripció de Juny – Sol·licitants*)**

Univ	Estudi	Nota de tall	Oferta (O)	Demanda 1a Opció (D)	D/O
UdL	Ciències de l'activitat física i de l'esport/Educació primària	5,000	25	106	4,24
UdL	Ciències de l'activitat física i de l'esport/Fisioteràpia	8,570	25	46	1,84
UB	Ciències de l'activitat física i de l'esport	8,900	150	251	1,67
UPF	Ciències de l'Activitat Física i de l'Esport	6,990	80	100	1,25
UdL	Ciències de l'activitat física i l'esport	7,700	95	106	1,12
UVic	Ciències de l'activitat física i de l'esport	5,780	100	103	1,03
UdG	Ciències de l'activitat física i de l'esport	5,000	100	37	0,37
URV	Ciències de l'activitat física i de l'esport	5,000	60	12	0,20

Quota de mercat sobre sol·licitants primera preferència juny

Curs 2014-15 Quotes de mercat Infermeria

Estudi comparatiu Nota de tall i D/O entre titulacions afins. Curs 2014-2015			
Univ	Estudi	Demanda 1a Opció (D)	Quota sobre sol·licitants
UB	Infermeria	845	35,70%
UAB	Infermeria	234	9,89%
UdG	Infermeria	209	8,83%
UdL	Infermeria	162	6,84%
URV	Infermeria	156	6,59%
UB	Infermeria "Sant Joan de Déu"	133	5,62%
UAB	Infermeria "Sant Pau"	110	4,65%
URV	Infermeria	109	4,60%
UAB	Infermeria "Creu Roja"	83	3,51%
UPF	Infermeria	69	2,92%
UAB	Infermeria	61	2,58%
UVic	Infermeria	56	2,37%
UPF	Infermeria "Escola Superior d'Infermeria del Mar"	54	2,28%
URV	Infermeria	46	1,94%
UAB	Infermeria "Gimbernat"	40	1,69%
Total curs 2014-2015		2.367	100

Estudis	Oferta 2014-15	Matrícula Total Nou Accés	PAU		CFGS		Diplo./Llic.		Altres (més 25a, accés directe...)	
			N	%	n	%	N	%	n	%
Grau en Infermeria	80	87	39	44,83 %	41	47,13 %	3	3,45%	4	4,59%
Grau en CAFE	80	92	17	18,48%	73	79,35 %	-	-	2	2,17%

Curs 2014-15 Quotes de mercat Ciències de l'Activitat Física i l'Esport (CAFE)

Estudi comparatiu Nota de tall i D/O entre titulacions afins. Curs 2014-2015

Univ	Estudi	Demanda 1a Opció (D)	Quota sobre sol·licitants
UB	Ciències de l'activitat física i de l'esport	251	32,98%
UdL	Ciències de l'activitat física i l'esport	106	13,93%
	Ciències de l'activitat física i de l'esport/Educació primària	106	13,93%
UVic	Ciències de l'activitat física i de l'esport	103	13,53%
UPF	Ciències de l'activitat física i de l'esport	100	13,14%
UdL	Ciències de l'activitat física i de l'esport/Fisioteràpia	46	6,04%
UdG	Ciències de l'activitat física i de l'esport	37	4,86%
URV	Ciències de l'activitat física i de l'esport	12	1,58%
	Total curs 2014-2015	761	100

*N =Número d'Estudiants

4.4.3. Vies d'accés per estudis – matriculats de nou accés

Matrícules en primera opció

Infermeria	1a Preferència (juny)		1a Preferència (setembre)		Total 1a preferència
Total nou accés:	87	%	n	%	%
PAU	31	35,63%	-	-	35,63%
CFGS	31	35,63%	-	-	35,63%
Diplomats/Llic./Graduats	2	2,30%	-	-	2,30%
Altres (majors 25, 40, 45, accés directe)	3	3,45%	-	-	3,45%
Total matriculats 1a preferència	67	77,01%	-	-	77,01%

Ciències de l'Activitat Física i l'Esport	1a Preferència (juny)		1a Preferència (setembre)		Total 1a preferència
Total nou accés:	92	%	n	%	%
PAU	15	16,30%	-	-	16,30%
CFGS	69	75,00%	-	-	75,00%
Diplomats/Llic./Graduats	-	-	-	-	-
Altres (majors 25, 40, 45, accés directe...)	2	2,17%	-	-	2,17%
Total matriculats 1a preferència	86	93,48%	-	-	93,48%

Centre de procedència estudiants de nou accés

Graus	Centres privats	Centres públics	A destacar
Infer.	24	29	IES Alexandre Satorras (5), IES Josep Puig i Cadafalch (4), Escola Freta Mataró (4), Centre d'Estudis Joan Maragall (3), Centre d'Estudis Roca (3).
CAFE	20	20	Escola Pia de Sarrià (16), Eurofitness Edu (10), Escola Pia Santa Anna Mataró (7), Escola Túrbula (6), IES Car (5).

4.4.4. Rendiment acadèmic

Abandonament

Estudi E	Total matriculats 2013-14		Règim de permanència a 1r curs (%) (respecte la cohort d'accés)		Esgotament convocatòries (respecte totals)		Traslats (respecte totals)		Abandonament voluntari (respecte totals)	
	Totals	Nou accés								
Grau en Infermeria	255	96	2	2,08%	-	-	3	1,18%	8	3,14%
Grau CAFE	181	93	11	11,83%	-	-	5	2,76%	8	4,42%

INFERMERIA			n	%
Abandonament 1r curs règim permanència			2	2,08%
Abandonament General Infermeria			13	5,09%
CAFE				
Abandonament 1r curs règim permanència			11	11,83%
Abandonament General CAFE			24	13,25%
TOTALS ESCST				
Abandonament 1r curs règim permanència			13	6,87%
Abandonament General			37	8,49%

Taxa de rendiment

Aquesta taxa es calcula sobre el total de crèdits aprovats matriculats.

Grau en Infermeria			
Rendiment curs 2014-15			
Primer curs	Segon curs	Tercer curs	Quart curs
92,94%	88,18%	97,57%	99,50%
Rendiment global 1r, 2n, 3r i 4t (n. crèdits matriculats: 19.096 / n. crèdits aprovats: 17.933) 93,9%			

Grau en Ciències de l'Activitat Física i de l'Esport			
Rendiment curs 2014-15			
Primer curs	Segon curs	Tercer curs	Quart curs
78,81%	90,63%	97,21%	-
Rendiment global 1r, 2n i 3r (n. crèdits matriculats: 14.128 / n. crèdits aprovats: 12.401) 87,7%			

4.4.5. Satisfacció alumnat

Avaluació del Professorat

En finalitzar cada trimestre els docents són avaluats pels estudiants en cada assignatura. Els ítems valorats són els que es mostren a la taula següent.

ÍTEM	
1	A l'inici del curs ha explicat amb claredat els objectius, el programa de l'assignatura i el criteri d'avaluació
2	Explica amb claredat
3	Fa el que preveu el pla docent
4	El material d'estudi i de consulta proposats
5	Ha aconseguit que m'interessi l'assignatura
6	Motiva a la participació
7	Intenta, en tot moment, connectar la teoria amb la pràctica
8	Fa treballar als alumnes amb els recursos docents de forma regular
9	Es mostra accessible (<i>e-mail</i> , hores de visita,...)
10	Valora de l'1 al 10 la teva satisfacció amb la docència rebuda

La mitjana total de l'ítem 10 (satisfacció amb la docència rebuda), considerant els tres trimestres, ha estat de 7,84.

4.4.6. Beques i/o ajuts

Beques de Fons Social:

1a edició curs 2013/14: es convoquen 17 beques, i se n'adjudiquen un total d'11, de les quals al curs 2014-15 s'han renovat 8.

2a edició curs 2014/15, es convoquen 21 beques, de les quals se n'adjudiquen 13.

Convocatòria	Oferta	Adjudicació	Renovació curs 2014-15
1a. Edició: curs 2013-14	17	11	8

Convocatòria	Oferta	Adjudicació	Renovació curs 2015-16
2a. Edició: curs 2014-15	21	13	

Beques Ministeri d'Educació

Curs 2014-15	Tecnocampus	ESCST
Tramitades	673	295
Concedides	356	186
% concedides	53%	63%

Beques ACA (el 2014-15 està en procés de resolució)

Curs 2013-14	Tecnocampus	ESCST
Tramitades	287	120
Concedides	167	79
% concedides	58,19%	65,83%

Beques Universitat Empresa

Empreses	Concedides	Estudis
Golden Hotels	2 de 1.000€	Grau Turisme i GLL
Aquahotel	2 de 1.000€	Grau Turisme i GLL
Beidersdorf	1 de 3.000€	Màster Emprenedoria
Procter & Gamble	5 de 2.000€	Màster Emprenedoria
Tecnocampus	2.000€	Màster Emprenedoria
Beques ARA	2 de 5.000€	Màster Emprenedoria
Total Beques	25.000€	

Beques estudi esportistes alt nivell (CNM)

Centres	Concedides 2014-15	Estudis
ESUPT	1 de 1.500€	Mecànica
ESCST	1 de 1.500€	CAFE
ESCSET	2 de 1.500€	Doble AdE/Màrqueting
Total Beques	4 beques total 6.000€	

Beques de col·laboració

Curs 2014-15		Beques ESCST
Nombre becaris	Import	
78	169.966,58€	1 estudiants d'Infermeria i 1 de CAFE (5.478€)

Banc Sabadell

	2011-12	2012-13	2013-14	2014-15	2015-16 (*)
Concedides	203	475	692	940	1065
Estudiants matriculats	1.446	1.835	2.247	2.559	2.895
Import Finançat	753.256€	1.760.954€	2.683.184€	3.856.413€	4.708.685€
Rati % operacions /estudiants	14,04%	25,89%	30,80%	36,73%	36,79%

4.4.7. Enquesta de satisfacció i inserció laboral a titulats

Quan els estudiants vénen a demanar el títol, omplen una enquesta pròpia de TecnoCampus on se'ls pregunta per la formació rebuda i si la veuen adequada per a la inserció laboral. Quan els estudiants vénen a recollir el títol, omplen una altra enquesta on se'ls pregunta per l'adequació, però amb la perspectiva de portar ja un temps en el mercat laboral.

Actualment encara no s'ha lliurat cap títol de Grau, per la qual cosa només disposem de les primeres enquestes. Es presenten els resultats de les enquestes rebudes en el període comprés entre l'1/9/2014 i el 30/9/2015 corresponents a estudiants titulats en el curs acadèmic 14/15. És important recalcar que s'han processat les dades disponibles a 30/9/2015 dels estudiants de la promoció 14/15. Concretament, es disposa de dades del 94% dels titulats/des.

GRAU EN INFERMERIA: 66 RESPOSTES

ÍTEM	PUNTUACIÓ
Els estudis realitzats han satisfet o superat les expectatives que tenia en iniciar-los	8,4
Els coneixements teòrics adquirits durant la carrera els trobo adequats	7,8
Els coneixements pràctics adquirits durant la carrera els trobo adequats	8,4
La qualitat del professorat que he tingut és adequada	7,3
Els espais i recursos materials de l'escola han estat adequats	8,1

% d'estudiants que triarien els mateixos estudis	94%
% d'estudiants que triarien el TecnoCampus	77%
% d'estudiants que treballen	55%

Tipus de contracte (*)

% amb contracte fix	44%
% amb contracte temporal	50%
% becaris	0%
% autònoms	3%
% NS/NC	3%

(*): Es mostren les dades referents al total d'estudiants que treballen. Si analitzem només els estudiants que treballen en l'àmbit de la salut, les dades són 39%, 52%, 0%, 4.5% i 4.5% respectivament.

Tipus de feina

% d'estudiants que treballen en l'àmbit salut respecte el total d'estudiants que treballen	69%
% d'estudiants als qui han ofert feina d'infermeria en els propers mesos	53%

Competències transversals

Grau d'assoliment de les competències transversals durant la carrera	7,8
Grau d'utilitat a la feina de les competències transversals	8,7

Totes les valoracions numèriques absolutes es donen en una escala de 0 a 10.

Les enquestes en relació a l'avaluació del professorat es descriuen a la pàgina 18 de la memòria (avaluació del professorat)

4.4.8. Proves d'Aptitud Personal (PAP)

El RD 1423/92 de 27 de novembre, sobre la incorporació de l'educació física als ensenyaments universitaris, preveu que, per accedir als estudis universitaris d'Educació Física, seran aplicables les normes generals vigents per a l'accés als estudis universitaris que condueixen a l'obtenció del títol. Afegeix, però, "... les universitats, en atenció a les aptituds indispensables per a l'aprenentatge de les assignatures i disciplines pròpies dels ensenyaments d'Educació Física, podran efectuar, als qui sol·licitin iniciar-hi estudis, proves d'avaluació de les aptituds personals per a l'activitat física i l'esport que, en cap cas, consistiran en proves de coneixement i només atorgaran qualificacions d'apte o no apte...".

L'objectiu de la prova d'accés és que la persona aspirant demostrï que posseeix les capacitats, la forma física i les habilitats suficients per cursar amb aprofitament el Grau en Ciències de l'Activitat Física i de l'Esport. De la mateixa manera, es pretén que l'aspirant acrediti la seva maduresa en relació amb els objectius del Grau i les seves capacitats en relació a l'exercici de la professió de l'esport.

Descripció de les Proves d'Aptitud Personal (PAP) a la UPF

A partir del curs 2014-15, vehiculat a través de l'Oficina d'Accés a la Universitat (OAU), es va consensuar amb els centres dependents d'universitats públiques catalanes i la universitat privada de Vic-UCC, una nova configuració de PAP, amb criteris unificats entre tots aquests centres. Així, per accedir al Grau en CAFE, tots els centres van oferir un format de PAP únic. L'aspirant que va ser apte a les PAP, va poder sol·licitar l'accés a qualsevol dels centres esmentats.

L'Escola Superior de Ciències de la Salut Tecnocampus Mataró, centre adscrit a la UPF, va oferir durant el curs 2014-15, pel que fa referència al Grau de CAFE, un total de 60 places. En relació a les PAP, es varen realitzar el 16 de juny de 2015 amb un nombre màxim estimat de 200 aspirants.

Estructura única de les PAP

La nova estructura de les PAP va consistir en la realització de quatre proves físiques:

1a Prova: Adaptació al medi aquàtic.

2a Prova: Cursa Llançadora ("course navette").

3a Prova: Llançament de pilota medicinal.

4a Prova: Salt horitzontal.

L'aspirant va haver de fer les quatre proves obtenint la qualificació d'apte com a mínim en tres d'aquestes. L'apte en cada prova s'havia d'assolir igualant o superant les marques mínimes específiques establertes per a cada prova. No superar la marca mínima solament es va permetre en una d'aquestes dues proves: salt horitzontal i llançament de pilota medicinal. Així, tant la prova d'adaptació al medi aquàtic com la cursa llançadora ("course navette"), havien de superar-se de manera obligatòria.

El criteri de selecció va diferenciar poblacions específiques com:

- **Discapacitats:** van haver de realitzar les dues proves físiques obligatòries: Adaptació a Medi Aquàtic, Cursa Llançadora (“course navette”), considerant-se apte/a aquell/a aspirant que igualés o superés de forma independent cadascuna de les marques mínimes establertes en cada prova i assignades a cada tipus de discapacitat. Es va reservar un 5% de les places disponibles per aspirants amb una discapacitat reconeguda igual o superior al 33% (presentació del certificat de l’Institut Català d’Assistència i Serveis Socials del Departament de Benestar Social i Família de la Generalitat de Catalunya).
- **Majors de 40 i 45 anys:** van haver de realitzar les dues proves físiques obligatòries: Adaptació a Medi Aquàtic, Cursa Llançadora (“course navette”), considerant-se apte/a aquell/a aspirant que igualés o superés de forma independent cadascuna de les marques mínimes establertes en cada prova.
- **Esportistes d’Alt Nivell o d’Alt Rendiment:** d’acord amb el RD 971/2007, de 13 de juliol, sobre esportistes d’alt nivell o d’alt rendiment, aquells que varen acreditar la condició d’esportista d’alt nivell o alt rendiment van estar exempts de fer les PAP. En aquest sentit, van haver d’acreditar la seva condició davant l’Oficina d’Accés a la Universitats, abans del tancament del termini de preinscripció universitària. La reserva de places per aquest col·lectiu es va continuar regint pel que disposa l’article 9.1 del Reial decret 971/2007, de 13 de juliol: reserva d’un percentatge mínim del 3%. En el cas d’estudis de Ciències de l’Activitat Física i de l’Esport s’augmenta aquest percentatge al 5%.

1ª Prova: adaptació al medi aquàtic

Nedar 50 metres en un circuit d’anada i tornada de 25 m cada recta: recta d’anada (5 m bussejant + 20 nedant d’esquenes), recta de tornada (20 m nedant en estil lliure ventral + 5 m bussejant) en un temps igual o inferior al límit assenyalat per obtenir la qualificació d’apte: 55 s pels homes i 60 s per les dones. Es podran realitzar un màxim de dos intents per aspirant i s’anotarà el temps invertit. Únicament es disposarà d’un segon intent quan l’aspirant no obtingui la qualificació d’apte en el primer intent.

2ª Prova: cursa llançadora (“course navette”)

Córrer en un traçat d’anada i tornada de 20 metres, d’acord amb la velocitat que s’imposa a través d’una banda sonora de senyals acústics emesos a intervals regulars, i que augmenta progressivament, minut a minut. Cada minut equival a un període (o “palier”). L’instant precís de l’emissió del senyal acústic indica el moment en què l’aspirant s’ha de trobar a un extrem o en l’altre del traçat. Aquesta es considerarà superada, obtenint la qualificació d’apte, quan l’aspirant hagi completat un nombre de períodes (o “paliers”) igual o superior a: 10 períodes (homes) i 7 períodes (dones). Els/les aspirants disposaran d’un sol intent per realitzar la prova.

3ª Prova: Llançament de pilota medicinal

Assolir, mitjançant el llançament (en bipedestació amb dos peus al terra i a dues mans simultàniament) d'una pilota medicinal (5 kg, homes; 3 kg, dones), una distància igual o superior a 525 cm delimitada com a zona de caiguda. Es podran realitzar un màxim de dos intents per aspirant i s'anotará la distància assolida. Únicament es disposará d'un segon intent quan l'aspirant no obtingui la qualificació d'apte en el primer intent.

4ª Prova: salt horitzontal

Assolir, mitjançant un salt horitzontal a peus junts i sense carrera prèvia, una distància igual o superior a 220 cm (homes) i 175 cm (dones). Únicament es disposará d'un segon intent quan l'aspirant no obtingui la qualificació d'apte en el primer intent.

Per a una informació més detallada de cada prova, així com les adaptacions realitzades per a cada col·lectiu específic, s'aconsella consultar el resum sobre la informació de la [Convocatòria de la prova d'aptitud personal 2015 per a l'ingrés al Grau de CAFE dels centres dependents de les universitats públiques catalanes i la UVIC-UCC.](#)

Dades estadístiques referents a la realització de les PAP a l'ESCST (Curs 2014-15)

Durant el curs 2014-2015 un total de 164 aspirants van formalitzar la seva inscripció a les proves PAP de l'ESCST per al curs 2015-2016. Dotze jutges van participar en el desenvolupament de les proves que es van dur a terme a dues instal·lacions municipals de Mataró. En l'organització de les mateixes va participar personal del PAS i PDI del Grau de CAFE. Dels 164 aspirants, 129 van ser declarats APTES i 35, NO APTES. No vàrem tenir cap aspirant amb una discapacitat certificada.

4.5. Programa pràctic

Pràctiques a l'àmbit real (àrea assistencial)

El Pràcticum d'Infermeria té 80 crèdits ECTS dels quals 64 corresponen a l'àrea de pràctiques reals. Aquests es distribueixen al llarg del segon, tercer i quart curs en un total de 8 estades per estudiant durant la seva formació.

Durant el curs 2014-15 es van gestionar 651 estades d'alumnes en pràctiques clíniques a les institucions, de les que s'han dut a terme finalment 645 estades en període lectiu (alguns dels alumnes matriculats no van començar pràctiques per motius personals).

A més dels períodes convencionals, 7 alumnes van repetir Pràcticum suspesos, per tant en total les estades reals són 653 estades. D'aquestes, cal destacar que aquest curs, per primera vegada, 3 de les estades es van dur a terme per alumnes Erasmus (2 d'Itàlia i 1 d'Edimburg, als Pràcticum de tercer i quart curs), essent aquestes molt satisfactòries tant per a les estudiants com per als docents implicats en la formació.

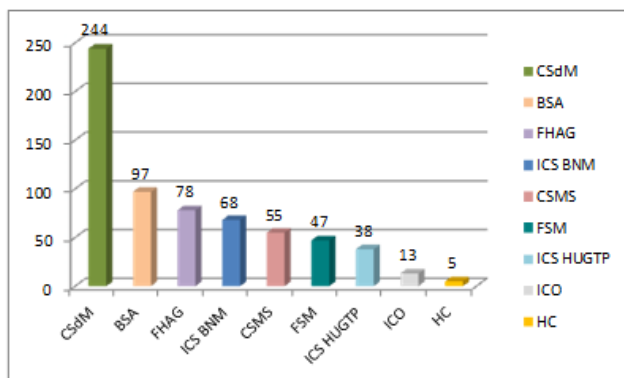
Les estades, com cada any, han estat distribuïdes en 8 períodes durant els cursos de segon, tercer i quart del Grau d'Infermeria tal i com es pot veure a la taula. Les anàlisis que es presenten es calculen sempre vers les estades en períodes lectius. Aquestes segons els períodes es poden veure a la taula següent.

Taula: Estades segons els períodes curs 2014-15 Grau Infermeria ESCST

PERIODES/ ASSIGNATURES	Freqüència	Percentatge
1. P. Introductor I	93	14,4
2. P. Introductor II	96	14,9
3. P. Introductor III	96	14,9
4. P. Clínic I	79	12,2
5. P. Clínic II	74	11,5
6. P. Avançat I	72	11,2
7. P. Avançat II	68	10,5
8. P. Avançat III	67	10,4
Total	645	100,0

Les pràctiques a l'àrea assistencial, com cada any, es van desenvolupar a les institucions amb les quals l'ESCST té conveni. La majoria de les estades del Pràcticum s'han fet, com ja és habitual, al Consorci Sanitari del Maresme (CSdM), amb un 37,8% de les mateixes tal i com es pot observar al gràfic següent (dades una mica inferiors al curs passat on es donaven el 46,6% de les estades).

Distribució per institucions col·laboradores de l'ocupació 2014-15



Quant a l'oferta que han fet les institucions amb conveni, l'alumnat en període pràctic ha ocupat el 83,1% de l'oferta de places vers el 76,9% en el curs anterior.

Quant als centres, la majoria d'estades com ja és habitual, s'han desenvolupat a nivell hospitalari (71,6%) i en torn de matí han pogut fer-ho el 50% dels/de les estudiants. Aquest curs s'ha diversificat més l'oferta dels torns, disminuint-ne el número de places en torn matí i incrementant-ne sobretot els torns lliscants per canvis organitzatius interns dels centres. Aquestes dades les podem veure a la taula i gràfic següents.

Taula: estades segons els diferents nivells assistencials

	Freqüència	Percentatge
Hospital	460	71,6
Sociosanitari	76	11,9
Comunitària	105	16,4
Total	641	100,0

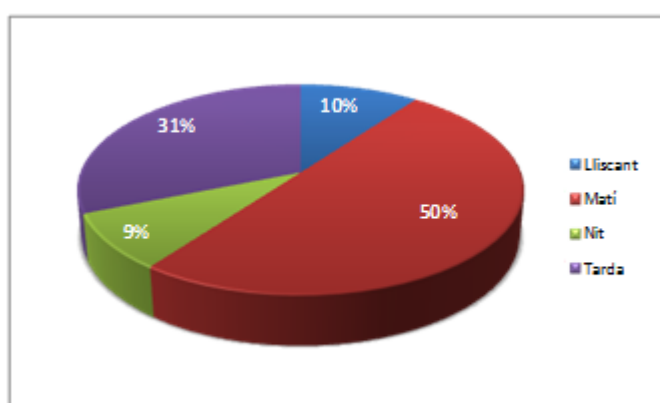


Figura2: Estades segons el torn

Per a la gestió de la distribució dels alumnes es va tenir en compte que els horaris pràctics i els laborals, acreditats mitjançant certificació, fossin compatibles. Novament, també s'ha tornat a donar l'oportunitat d'escollir 5 preferències d'itinerari per a quart curs. La majoria dels alumnes van escollir els itineraris Cardiològic, codi-IAM, urgències, quirúrgic i materno-infantil.

Tot l'alumnat de quart va poder fer almenys un període en algun dels itineraris escollits, el 55% va fer almenys dos itineraris escollits i el 34% van ocupar 3 dels itineraris escollits.

Quant al seguiment del Pràcticum han participat un total de 18 tutors/es de 5 de les institucions amb les quals té conveni l'ESCST (2 més que el curs anterior, degut a baixes a meitat de curs i increment de l'alumnat). El percentatge de tutors/es de cada institució es pot veure al gràfic següent. El CSdM és qui aporta un major número de docents (veure figura).

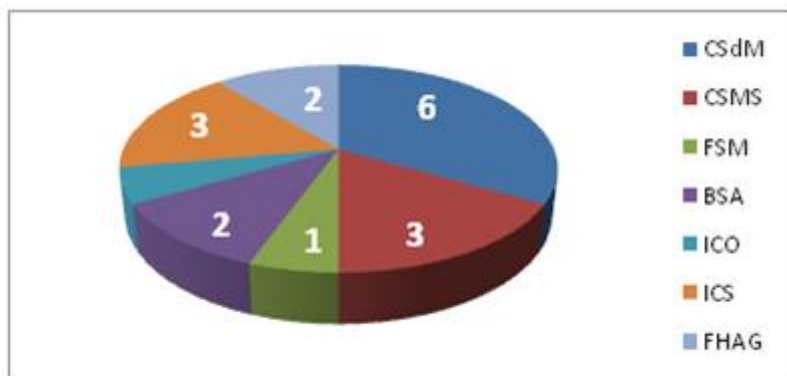


Figura: Tutors/es segons institució referent de treball

Per aquest fet, s'han dut a terme aquest curs de 3 nous tutors, 2 abans de l'inici i 1 més durant el curs (1 tutor es va donar de baixa durant el curs acadèmic). Aquests tutors pertanyen a les institucions on els alumnes fan pràctiques, en concret els tutors nous d'aquest curs desenvolupen activitat assistencial en la Fundació Hospital Asil de Granollers i de La Fundació Sanitària de Mollet i de l'Hospital Universitari germans Trias i Pujol. Aquests han sigut formats en aspectes relatius al Pràcticum i en metodologia docent.

Per a cada convocatòria s'han rebut nombroses sol·licituds fet que posa de manifest la bona acceptació per part dels/de les professionals d'infermeria i la inquietud de bona part d'ells/es per participar en un projecte universitari.

Donada aquesta important quantitat de sol·licituds des de fa dos anys, es van establir uns criteris de selecció, basats en l'establiment de barems per seleccionar els currículums i amb l'entrevista personal de la Responsable Acadèmica de les Pràctiques reals, Dra. Susana Santos, i la Coordinadora del Grau d'Infermeria, Sra. Lorena Molina, amb les persones candidates seleccionades prèviament.

Per gestionar aquest curs acadèmic la coordinació del Pràcticum va desenvolupar un total de 16 reunions a l'ESCST amb l'equip de tutors clínics, que van incloure inici i avaluació de cadascun dels períodes. A més, a finals del curs acadèmic es va realitzar una sessió de treball de 3 hores amb la participació del 60% dels tutors.

A més, es van dur a terme les comissions mixtes pertinents amb les institucions amb conveni. Aquest curs acadèmic s'han desenvolupat en les pròpies institucions, aprofitant la jornada per a fer una visita institucional a les instal·lacions on els alumnes desenvolupen les seves estades. Aquest fet ha fomentat el vincle empresa-universitat i ha fet visible tant a la Coordinadora del Grau com a la Responsable acadèmica de Pràctiques a les direccions, òrgans de gestió intermedis i els propis tutors clínics. Per altra banda s'ha pogut constatar la qualitat de les instal·lacions als centres amb qui es té conveni.

A més d'aquestes comissions mixtes s'han hagut de fer tres sortides més als centres. Al CSdM per acompanyar el centre en les noves acollides d'alumnes d'Erasmus. A l'octubre després de detectar diversos problemes amb els itineraris de cardiologia de l'HUGTP (reunió amb el responsable de formació i el gestor de les unitats per a trobar solucions); i al novembre amb la responsable d'ICS-BNM per concretar les contraprestacions als seus professionals. Totes les reunions van tenir una resolució satisfactòria per a les parts implicades.

Quant a correus electrònics generats aquest curs s'ha donat resposta a més de 1600 correus amb qüestions referents al Pràcticum que inclouen correus tant de tutors, com d'alumnes i centres.

El desenvolupament del Pràcticum ha estat realitzat per un total de 583 infermeres (tutores clíniques), a les quals se'ls ha proporcionat des de l'ESCST el corresponent certificat docent.

Seguint amb la visió d'empoderar les tutores clíniques es va realitzar al desembre la II Jornada per a tutores clíniques, on es van inscriure un total de 20 tutores. En aquestes jornades es van tractar temes transversals del Pràcticum i es va dur a terme una sessió de com fer cerca bibliogràfica a bases acadèmiques.

A més aquest curs acadèmic s'han incrementat contraprestacions amb les institucions en pràctiques, això ha permès que un total de 12 tutores clíniques hagin pogut assistir a cursos realitzats a l'ESCST.

Pràctiques Simulades (Laboratoris de Simulació - LBS)

Les pràctiques simulades han estat concebudes com una peça imprescindible dins del Pràcticum d'Infermeria. La matèria que s'hi realitza és un lligam entre les assignatures teòriques i les pràctiques clíniques. D'aquesta manera, l'alumnat rep una formació i adquireix unes habilitats específiques relacionades amb els objectius de cada assignatura de pràctiques.

Durant aquest curs acadèmic s'ha fet un esforç en millorar la docència realitzada tant en les 8 assignatures del Pràcticum com en les 3 assignatures d'Infermeria Integrada de primer curs.

La metodologia d'ensenyament-aprenentatge que s'utilitza permet que l'alumnat adquireixi i desenvolupi nous coneixements a través de la pràctica i incorpori noves habilitats i actituds, juntament amb el treball del pensament crític-reflexiu. Durant les classes de LBS es treballa la discussió, l'anàlisi de casos, els coneixements teòrics, la resolució de problemes, la presa de decisions, el treball en equip, el registre d'infermeria i totes aquelles activitats bàsiques que realitza la infermera assistencial. Aquest curs acadèmic 2014-2015, els docents han impulsat les activitats on-line a través de l'aulari durant tot el trimestre per tal de fomentar l'estudi personal de l'alumne.

Durant el curs acadèmic anterior 2013-2014, es va implementar la simulació avançada o simulació d'alta fidelitat com a metodologia docent a 4t curs per tal d'integrar tots els coneixements adquirits i les habilitats desenvolupades durant el Grau. Aquesta metodologia integra l'ús de simuladors avançats, actors i tot el realisme necessari per ajudar l'alumne a actuar com a professional d'infermeria. Per aquest motiu, aquest curs s'ha seguit treballant en la metodologia del briefing i del debriefing així com en nous casos a treballar.

Durant el curs 2014-2015 s'han impartit un total de 448 classes, és a dir, 896 hores de docència organitzades dins de l'horari lectiu del Grau en Infermeria, on s'ha treballat en grups de 9-12 alumnes per grup.

A part de la docència establerta, s'han realitzat Laboratoris de Simulació Autònoms (LBSA), on l'alumnat ha tingut la possibilitat de reservar una franja horària, per tal de practicar i desenvolupar les seves habilitats fins a adquirir les destreses i coneixements establerts.

A cada trimestre, es va facilitar a l'alumnat de 1r curs un total de 632 reserves de les quals es va sol·licitar el 75%. Per a 2n i 3r curs, es van oferir 608 reserves amb una ocupació del 64.6% i 400 reserves amb una sol·licitud del 57%, respectivament.

4.5.2. Grau en Ciències de l'Activitat Física i l'Esport

El curs 2014-2015 ha continuat amb l'ús de les principals instal·lacions esportives de Mataró i ports esportius. La sala polivalent, espai propi del TecnoCampus, ha estat l'espai per a la realització de les assignatures teórico-pràctiques del Grau.

Taula. Instal·lacions Grau CAFE

Usos de les instal·lacions esportives - Grau en Ciències de l'Activitat Física i l'Esport - Curs 2014-2015				
Instal·lació esportiva	Propietat	1r Trimestre	2n Trimestre	3r Trimestre
Sala polivalent	Fundació Tecnocampus	92	382	162
Blaumar	Centre privat			60
Paradise	Centre privat		70	
Camp Hoquei Herba	Ajuntament de Mataró			110
Pavelló Municipal Euskadi	Ajuntament de Mataró	172		
Estadi Municipal d'Atletisme	Ajuntament de Mataró			60
Camp de Futbol del Pla d'en Boet	Ajuntament de Mataró	40		
Complex Esportiu Municipal Eurofitness El Sorrall	Ajuntament de Mataró		92	
Centre Natació Mataró	Centre Natació Mataró			110

* Núm. d'alumnes, sumant totes les assignatures de cada trimestre

En relació al Programa de Pràctiques reglades del Grau en CAFE, comencen al 4t curs del Grau i són un total de 14 ECTS, per la qual cosa encara faltaria un curs per iniciar-les. Per tal de fer una bona preparació i comptar amb els millors centres i professionals de l'àmbit esportiu, aquest curs el Dr. Robert Usach va ser nomenat responsable de les Pràctiques del Grau. Durant el curs 2014-2015 es van fer part dels convenis necessaris per garantir un Programa Pràctic de qualitat que permeti als nostres estudiants assolir les competències descrites a la memòria. Els convenis signats durant el curs 2014-2015 es presenten en la següent taula:

CENTRES DE PRÀCTIQUES					
CENTRES	ÀMBITS				
	SALUT	GESTIÓ	RECREACIÓ/OCI	ENSENYAMENT	RENDIMENT
Consell Català de l'Esport (Blume)	X				X
Centre Alt Rendiment (CAR) Sant Cugat (Federació Catalana de Natació)					X
Club Joventut les Corts (basquet)					X
Bombers Catalunya (Parc Mataró)					X
Centre de Tecnificació de Ripoll					X
Club FEM Esport Mataró (esport adaptat)	X				
Club Basquet Badalona (La Penya)					X
Illuro Hoquei Club Mataró (hoquei herba)					X
Club Hoquei Mataró (hoquei patins)					X
Club Rugby Sant Cugat					X
Federació Catalana de basquet		X			X
AEILL Cerdanyola de Mataró (futbol)	X	X			X
Centre de Natació Mataró	X	X			X
Futbol Club Barcelona					X
Capgrossos Mataró			X		X
Blaumar (Submarinisme)			X		X
Metropolitan Sagrada Família (Barcelona) Fitness-welness	X				
Centre Esportiu Paradise (Fitness-Welness)	X				
Resistance Institute (Barcelona) (Formació)	X				
Biwel Salut Empresarial (Salut a l'empresa) (Barcelona)	X				
Micwelness (entrenament personal i readaptació) (Barcelona)	X				
Esport3 - Sintagma (Gent Gran) (Mataró)	X				
Club de Tennis La Genera (Cabrera de Mar)	X	X			
Centre Atlètic Laietània (Mataró) Fitness-Welness	X				
Jordi Vilaret Readaptació (Canet de Mar)	X				
Espai Wellness (Granollers)	X				
Atlas Mataró (Fitness-Welness)	X				
Ludus (Fitness) (Barcelona)	X				
Anytime Fitness (Barcelona)	X				
Dir Club Fitness (17 centres)	X				
El Sorral Eurofitness (Mataró)	X	X			
The Club Urban Wellness (Cabrera de Mar) (Maresme, Vallés i Girona)	X	X			
Ironman Spain (Barcelona)		X			
FECDAS Submarinisme (Barcelona)		X			
Emp. Sport Events SLU (Barcelona)		X			
7Sports (Premià de Dalt)		X			
Institut Cultural del CIC (Cicles formatius) (Barcelona)				X	
IES Laia Arquera (Secundària) (Mataró)				X	
IES Mediterrània (Secundària) (Masnou)				X	
IES Canet de Mar (secundària)				X	
IES Jaume Almera (Secundària) (Vilassar de Dalt)				X	
IES d'Alella (Secundària)				X	
Escola Freta Mataró (Secundària)				X	
Escola Salesians Badalona (Secundària)				X	
La Salle Preimà de Mar (Primària i Secundària)				X	
IES Vall d'Hebron (Secundària) (Barcelona)				X	
Col·legi Dominiques de l'ensenyament (Primària i Secundària)(Barcelona)				X	
Escola Cervetó de Granollers (Primària i Secundària)				X	
IES Valerià Pujol i Bosch (Secundària) (Premià de Dalt)				X	
IES Domènec Perramon (Secundària) (Arenys de Munt)				X	
Sant Josep Franciscanes de Mataró (Primària i Secundària)				X	
SES Institut Turó d'en Baldiri (Secundària) (Teià)				X	
Col·legi la Presentació d'Arenys de Mar (primària i Secundària)				X	

4.6. Pràctiques a l'àmbit real (àrea assistencial)

Durant el curs 2014-15 s'han dut a terme 645 estades en període lectiu a més de 7 estades per suspens de l'alumne en període ordinari. A pesar que aquest any no s'han incrementat cursos acadèmics com en anteriors anys, sí que ha augmentat el número total d'estades en un 11,8% (degut a un major nombre d'alumnes per curs acadèmic).

La qualificació donada pels alumnes en el Pràcticum es manté any rere any. Aquesta millora es reflecteix tant en els resultats de les qualificacions de l'alumnat a les assignatures del Pràcticum (taula), com en la satisfacció percebuda.

Taula. Avaluacions acadèmiques dels estudiants del Pràcticum

	P. Intro I	P. Intro II	P. Intro III	P. Clínic I	P. Clínic II	P. Avançat I	P. Avançat II	P. Avançat III
Nota mitjana Tutora acadèmica - seminari	7,6	7,7	8,1	7,9	7,7	8,2	8,2	8,5
Nota mitjana Tutora clínica	8,8	8,8	8,7	8,8	8,8	8,7	9	8,8
Nota mitjana Treball final	7,8	7,7	8	7,5	7,9	--	--	--
Nota mitjana final Pràcticum real	8,2	8,1	8,3	8,1	8	8,47	8,6	8,4
Suspesos Pràcticum real	2	3	2	3	13	1	0	0
Suspesos de Pràcticum real després de la recuperació	1	0	1	0	0	0	0	0

Des del curs passat es du a terme una avaluació concreta de la part pràctica tant del desenvolupament intern de gestió del Pràcticum com del bon funcionament dins les institucions Pràcticum, que es fa arribar després a les mateixes de forma individualitzada tant en el Consell de Benestar anual com en les comissions mixtes de seguiment. Aquesta avaluació s'ha tornat a fer mitjançant la plataforma *Google Drive formularis* amb els ítems que s'adjunten a la següent taula.

Taula: Ítems avaluats al qüestionari de satisfacció, curs 2014-15

Ítems a avaluar relacionats amb l'ESCST	Ítems a avaluar en relació als centres de pràctiques
1. Informació prèvia al període pràctic.	4. Valora el seguiment de la tutora clínica.
2. La documentació escrita és suficient?	8. Qualifica l'acollida per part de les institucions.
3. Els horaris et semblen adequats?	9. Valora l'acollida a la unitat de pràctiques per part de l'equip sanitari.
5. Valora el seguiment de la tutora acadèmica.	10. Tenint en compte les competències, habilitats i procediments descrits al Dossier del Pràcticum, creus que s'han tingut en compte en el moment d'assignar-te tasques a la unitat?
6. El centre de pràctiques està ben comunicat?	11. Valora l'actitud vers la docència d'alumnes de Grau en pràctiques de la teva infermera referent clínica
7. La gestió de situacions especials ha estat eficaç?	12. S'han seguit als centres els itineraris establerts?*
	13. L'itinerari ha cobert les teves expectatives?*

* Només per als/a les alumnes de quart curs.

De 645 estades realitzades en períodes ordinaris, un total de 208 han estat valorades per l'alumnat (32,2% de respostes al qüestionari de satisfacció). En general la mitjana de satisfacció dels/de les estudiants amb el Pràcticum ha estat bona, amb una mitjana total de satisfacció de 8,1 \pm 1,3 sobre 10. La puntuació concreta de cada ítem es pot observar a la taula següent. L'ítem millor puntuat en general va ser "l'acollida de la unitat per l'equip sanitari" amb una valoració mitjana de 8,6. Altres ítems molt ben valorats i que garanteixen

la bona qualitat docent són les avaluacions de tutores clíniques i acadèmiques, ambdues amb notes superiors al 8,4.

Taula: Puntuació mitjana de cada ítem avaluat al qüestionari de satisfacció vers al Pràcticum

	Mitjana	Desv. típ.	n
1. La informació prèvia ha sigut d'utilitat?	7,93	1,98	167
2. La documentació escrita és suficient?	7,88	1,85	
3. Els horaris et semblen adequats?	7,63	2,21	
4. Valora el seguiment de la tutora clínica.	8,45	2,17	
5. Valora el seguiment de la tutora acadèmica.	8,42	2,15	
6. El centre de pràctiques està ben comunicat?	8,34	2,03	
7. La gestió de situacions especials ha sigut eficaç?	7,98	1,98	
8. Qualifica l'acollida per part de les institucions.	8,24	2,03	
9. Qualifica l'acollida a la unitat per part de l'equip sanitari	8,63	1,96	
10. Tenint en compte les competències, habilitats i procediments descrits al Dossier del Pràcticum, creus que s'han tingut en compte en el moment d'assignar-te tasques a la unitat?	7,36	2,55	
11. Valora l'actitud vers la docència d'alumnes de Grau en pràctiques de la teva infermera referent clínica	8,52	1,93	
12. S'han seguit als centres els itineraris establerts?*	8,20	2,60	41
13. L'itinerari ha cobert les teves expectatives?*	7,90	2,44	

* *Només pels alumnes de quart curs.*

De forma més concreta, es pot fer l'anàlisi per períodes. En aquest sentit, els períodes millor valorats són el Pràcticum Avançat II i III de quart on es desenvolupen els itineraris (veure següent taula).

Taula: Puntuació mitjana dels ítems de satisfacció avaluats per als Períodes del Pràcticum Avançat de quart curs del Grau en Infermeria desenvolupats al curs 2014-15	6. P. Avançat I (n=11)		7. P. Avançat II (n=20)		8. P. Avançat III (n=10)	
	Mitjana	Desv. típ.	Mitjana	Desv. típ.	Mitjana	Desv. típ.
1. La informació prèvia ha sigut d'utilitat?	7,82	2,09	7,60	1,67	8,20	1,14
2. La documentació escrita és suficient?	7,82	1,89	7,40	1,85	8,00	1,89
3. Els horaris et semblen adequats?	8,36	1,50	8,50	0,89	8,60	2,12
4. Valora el seguiment de la tutora clínica.	8,18	2,09	9,10	1,21	8,20	1,99
5. Valora el seguiment de la tutora acadèmica.	9,27	1,35	9,50	0,89	9,20	1,40
6. El centre de pràctiques està ben comunicat?	8,36	1,75	9,10	1,52	8,80	1,03
7. La gestió de situacions especials ha sigut eficaç?	7,09	2,43	8,30	1,49	8,20	2,39
8. Qualifica l'acollida per part de les institucions.	8,36	1,50	8,40	2,01	8,20	1,99
9. Qualifica l'acollida a la unitat	7,27	2,05	9,00	1,52	9,00	1,05
10. Tenint en compte les competències, habilitats i procediments descrits al Dossier del Pràcticum, creus que s'han tingut en compte en el moment d'assignar-te tasques a la unitat?	6,18	1,40	7,20	2,09	7,80	2,57
11. Valora l'actitud vers la docència d'alumnes de Grau en pràctiques de la teva infermera referent clínica	7,64	1,74	8,5	1,43	8,4	1,57
12. Han seguit els itineraris establerts?	7,45	2,69	8,4	2,64	8,6	2,50
13. L'itinerari ha cobert les teves expectatives?	6,36	2,65	8,5	2,03	8,4	2,45
Mitjana	7,70	1,93	8,42	1,63	8,43	1,85

Entre les dinàmiques del Pràcticum cal destacar la que s'aplica a quart curs, on l'alumne està en un període de maduració acadèmica. Com en el curs anterior, per tal de treballar amb l'alumnat del Pràcticum Avançat s'ha utilitzat l'Aprenentatge Basat en Problemes, desenvolupat mitjançant la plataforma Google Drive® que ha permès fer un seguiment més exhaustiu i avaluació continuada del treball, d'acord amb el Pla Bolonya.

Per afavorir i garantir el bon funcionament del Pràcticum, el mes de juliol es va a dur a terme una reunió de treball de l'equip complet de tutors per a revisar la guia completa del tutor de Pràcticum que ja es va posar en marxa l'any anterior. En aquesta reunió es va treballar sobretot per afegir aspectes a l'avaluació de l'estudiant per la tutora clínica que dotessin a l'eina avaluadora (rúbrica) un major nombre d'ítems objectius i reals del progrés de l'alumne, així com per donar contingut concret de treball a les tutories on-line.

4.7. Centre de Simulació i Innovació en Salut (CSIS)

El Centre de Simulació i Innovació en Salut (CSIS) és un centre dependent de l'Escola Superior de Ciències de la Salut (ESCST) situat al Parc Científic del TecnoCampus. El CSIS neix amb l'objectiu de facilitar i promoure el desenvolupament i la formació integral dels estudiants i professionals de la salut, utilitzant els mètodes més innovadors d'aprenentatge. Un nou model d'aprenentatge que segueix els estàndards de qualitat docents i on la innovació i la recerca són els pilars fonamentals.

L'Escola Superior de Ciències de la Salut va apostar per la creació d'un centre de referència en formació en salut aplicant les noves tecnologies. Aquesta aposta permet a les empreses, institucions sanitàries i organismes sanitaris poder accedir a uns espais i a unes instal·lacions amb professorat qualificat per poder atendre les necessitats formatives dels professionals de la salut però també a la població en general.

Durant el curs acadèmic 2013-2014, el CSIS ha seguit treballant en les tres línies estratègiques que es van marcar i fruit d'això ha estat el seu ràpid creixement.

DOCÈNCIA I FORMACIÓ

El CSIS dona resposta a les necessitats docents i acadèmiques de l'Escola Superior de Ciències de la Salut del TecnoCampus. Per aquest motiu, s'han impartit 848 hores docents en tot el Grau (90 ECTS docents), de les quals 144 hores corresponen a 1r curs del Grau, 352 hores a 2n curs, 28 hores a 3r curs i 144 a 4t curs.

Formació permanent del CSIS

D'altra banda, i de forma paral·lela a l'activitat descrita anteriorment, el CSIS ha realitzat els cursos de formació permanent següents:

- 4 edicions del Curs de Suport Vital Bàsic i DEA (SVB+DEA). Aquests cursos van dirigits tant a professionals sanitaris com a qualsevol persona que hi estigui interessada.
- 2 cursos de Primers Auxilis.
- 4 edicions del Curs de Suport Vital Avançat.
- 3 edicions del Curs de Suport Vital Avançat Traumàtic.
- 4 edicions del Curs de Suport Vital Immediat Pediàtric.
- Postgrau en Atenció a la Persona en Situació d'Urgència i/o Emergència.
- Participació activa dins del projecte Di-Ba de l'Acadèmia de Ciències Mèdiques.

METODOLOGIA I AVALUACIÓ

Actualment la simulació és una eina indispensable en el desenvolupament d'activitats encaminades a l'adquisició de competències.

Aquest curs s'ha consolidat la 3^a edició de l'Avaluació de Competències Objectiva i Estructurada (ACOE) com a prova avaluadora a 3r del Grau en Infermeria, amb un bon desenvolupament i acceptació per part d'avaluadors i alumnes. Aquesta metodologia permet ampliar i substituir les experiències reals per experiències dirigides que reproduïen els aspectes substancials d'una situació amb el màxim de realisme. Posteriorment a la prova, es va lliurar de forma personalitzada un informe quantitatiu, a cadascun dels 79 alumnes avaluats, amb els resultats obtinguts a cadascuna de les diferents estacions, en comparació amb la seva percepció de coneixements i habilitats. A més, es va entregar un segon informe qualitatiu amb recomanacions i aspectes de millora.

D'altra banda, s'ha consolidat la Simulació Avançada o Simulació d'Alta Fidelitat com a metodologia docent en cadascun dels Practicums de 4t curs. Aquesta metodologia implica l'ús de simuladors avançats, actors/actrius i tot tipus de material per tal de garantir el màxim de realisme possible. Durant 6 hores l'alumnat ha d'actuar segons les necessitats i situació d'un pacient, el qual va evolucionant segons les seves actuacions i decisions. Paral·lelament, aquests són avaluats per companys/es a través de *checklists* i filmats per a una posterior anàlisi amb el sistema *debriefing*. Aquest sistema permet a l'alumne visionar els seus errors, comprovar les seves actuacions i desenvolupar un pensament crític per tal de consolidar la bona praxi.

INNOVACIÓ I RECERCA

Es desenvolupen projectes de recerca amb l'objectiu de dissenyar i identificar nous mètodes educatius més avançats i eficaços centrats en la simulació amb pacients. En aquesta línia s'ha realitzat:

- Presentació del resultats obtinguts del projecte de recerca *Disseny i implementació de l'Avaluació Clínica Objectiva i Estructurada (ACOE) en Infermeria* a la convocatòria de l'Acadèmia de Ciències Mèdiques, al qual es va atorgar un finançament de 3.000 €. L'investigador principal d'aquest projecte és la Dra. Carolina Chabrera i són membres de l'equip investigador la Dra. Susana Santos, la Sra. Eva Diago, la Sra. Carme Rosell, la Sra. Vanessa Vicente i la Dra. Esther Cabrera. La presentació es va realitzar, el 18 de Juny de 2015, en la XVIII Jornada: La Recerca Sanitària al Maresme de l'Acadèmia de Ciències Mèdiques.
- Participació a la taula rodona de la I Jornada sobre Simulació en el Grau en Infermeria amb la presentació de "Creació i Desenvolupament del Centre de Simulació i Innovació en Salut (CSIS): 5 anys d'experiència".
- Participació i representació de l'ESCST dins el Grup de Recerca Infermera de Simulació de Catalunya i Andorra. Membres: Dra. Cabrera i Sra. Eva Diago.
- Participació i representació de l'ESCST dins del Grup de Treball d'Infermeria de la Societat Espanyola de Simulació i Seguretat del Pacient (SESSEP). Membre: Dra. Cabrera.

PROFESSORAT DEL CSIS

Durant aquest curs acadèmic, les classes del Laboratori de Simulació han estat impartides dins de l'assignatura d'Infermeria Integrada I, II i III, Pràcticum Introductori I, II i III, Pràcticum Clínic I i II, i s'ha consolidat el Pràcticum Avançat I, II i III. Per aquest motiu, i amb la finalitat de desenvolupar noves activitats, es va incorporar nou professorat en l'àmbit de la simulació.

Amb la finalitat de facilitar la formació contínua en l'àmbit de la simulació als docents, es van proposar durant el curs 2014-2015 les següents jornades/activitats:

- III Congrés SESSEP Barcelona 2014. Sociedad Española de Simulación Clínica y Seguridad de Paciente. 13, 14 i 15 de Novembre de 2014, Barcelona.
- I Jornada de la Societat Catalana d'Innovació Docent i Formació per la Simulació en Ciències de la Salut –SCIS. Acadèmia de Ciències Mèdiques i de la Salut de Catalunya i Balears. 10 d'Octubre de 2014, Barcelona. Duració: 9 hores.
- I Jornada sobre Simulació en el Grau d'Infermeria. Universitat de Barcelona / Sant Joan de Déu / Centre de Simulació 4DHealth. 18 de juny de 2015, Igualada.

Per tal de realitzar una avaluació de competències individuals de tot l'alumnat i dur a terme l'avaluació corresponent de les assignatures, el professorat del CSIS ha efectuat un total de 56 hores d'avaluació (vuit hores per trimestre i per curs). A més, l'avaluació de l'ACOE va resultar d'un total de 16 hores d'avaluació per avaluador amb una participació de deu avaluadores.

EQUIPAMENT I MATERIAL DOCENT

Durant el curs 2014-2015 s'ha posat en funcionament tot l'equipament del qual disposa el Laboratori de Simulació, adquirit des d'un bon inici. A més, s'ha fet servir en la docència del Grau i en la formació permanent.

Aquest curs s'ha incorporat: material sanitari específic i material de manteniment dels maniquins i dels Laboratoris.

Per tal de cobrir les necessitats d'utilització de material fungible sanitari, s'ha gestionat la compra a través del departament de compres de l'Hospital de Mataró, com el nostre hospital de referència. S'ha realitzat una inversió aproximada de 8.000 €. A aquesta xifra s'ha de sumar la cessió de material per part de l'empresa Hartmann, quantificat en 5.000 €, segons el conveni signat. D'altra banda, el departament d'Infraestructures del TecnoCampus s'encarrega del manteniment de material i espais.

4.8. Treballs Fi de Grau

Durant el curs acadèmic 2014-2015, amb la consolidació del 4t curs del Grau en Infermeria s'ha seguit la mateixa línia del Treball Final de Grau (TFG).

El TFG és una matèria obligatòria, de 10 ECTS, que consisteix en l'elaboració, presentació i defensa d'un treball amb la finalitat de valorar els coneixements adquirits al llarg de la carrera i introduir als estudiants en la investigació com a mètode per a la recerca del coneixement aplicat al desenvolupament i millora de la qualitat en l'exercici professional.

S'estableixen tres modalitats de TFG:

1. **Treball de desenvolupament professional.** Projecte consistent en un pla o programa de salut que comporti un disseny pràctic en profunditat o una proposta d'acció i intervenció completa i contextualitzada. (Exemple: pla de cures complex, programa de salut, trajectòria clínica, etc.).
2. **Treball teòric.** Estudi monogràfic que determini l'evidència o justificació científica d'alguna de les intervencions o criteris de resultats realitzats en la pràctica. (Exemple: revisió de la literatura, millora d'un servei assistencial, etc.).
3. **Treball de recerca.** Investigació aplicada de caràcter exploratori, descriptiu, explicatiu, realitzat a petita escala, que comporta un treball de camp. (Exemple: validació d'un instrument de mesura, estudi descriptiu, etc.).

Durant la realització del TFG, l'alumne compta amb un tutor encarregat d'orientar a l'estudiant en tota la fase de desenvolupament. Per això, es garanteix un mínim de tres sessions de seguiment per trimestre. Tanmateix, s'organitzen dues Jornades de TFG amb sessions formatives orientades a la realització dels treballs.

Amb la finalitat de garantir un correcte desenvolupament del TFG, es realitza una avaluació de seguiment del TFG per part d'un Tribunal de Seguiment que avalua la *Memòria de Seguiment* presentada per l'estudiant.

Al final del tercer trimestre té l'avaluació del TFG per part d'un Tribunal Final que avalua la *Memòria Final* presentada per l'estudiant. Aquest Tribunal està format per almenys un dels dos membres que van participar en el Tribunal de Seguiment i per un docent de l'ESCST o professional extern. Cal destacar que un 75% de la nota total (33%) d'aquest tribunal va orientada a l'avaluació de la *Memòria de Seguiment o Final* i un 25% a la presentació i defensa del TFG.

Per tal de gestionar tots els aspectes relacionats amb el TFG, a finals del curs 2013-2014 es va crear la nova Comissió de Treballs Final de Grau, la qual està formada pel Dr. Lluís Force, el Sr. Ferran Regà, la Dra. Susana Santos, la Sra. Carme Rosell i coordinada per la Dra. Carolina Chabrera.

En el curs 2014-2015, es van matricular 66 alumnes i es van realitzar un total de 53 TFG (41 treballs individuals i 12 treballs en parella). Segons la modalitat escollida de TFG es va realitzar un 20.75% (11) de treballs teòrics, un 32.07% (17) de treballs de desenvolupament professional i un 47.16% (25) de treballs de recerca.

5. ÀMBIT DOCENT DE FORMACIÓ DE POSTGRAU

5.1. Màster en Cronicitat i Dependència

Durant el curs 2014-2015 s'ha iniciat la segona edició del Màster Universitari en Cronicitat i Dependència (MUCD). El MUCD és un màster interuniversitari de la Universitat Pompeu Fabra (UPF) i la Universitat Autònoma de Barcelona (UAB). L'Escola Superior de Ciències de la Salut (ESCST) del TecnoCampus Mataró (TCM) és un centre adscrit a la UPF, universitat coordinadora del Màster. Es tracta d'un Màster semipresencial amb una programació bianual.

En el transcurs d'aquest any la Comissió de seguiment del Màster, presidida per la Dra. Esther Cabrera, directora acadèmica del Màster, s'ha reunit en tres ocasions adoptant diferents accions:

1. Planificació del curs 2015/2016. Professorat, Calendari Acadèmic, pressupost.
2. Procés d'acreditació del Màster. Aprovació de l'autoinforme d'acreditació.
3. Aprovació del Pla d'Acció Tutorial
4. Aprovació TFM

El 20 de febrer del 2014 el rector de la Universitat Pompeu Fabra (UPF), el Sr. Jaume Casals, el rector de la Universitat Autònoma de Barcelona (UAB), el Sr. Ferran Sancho, i el president de la Fundació TecnoCampus, el Sr. Miquel Rey, van signar un nou conveni del Màster Universitari en Cronicitat i Dependència on s'especifiquen les col·laboracions entre les tres institucions, essent els punts més rellevants els següents:

- Es modifica la distribució d'ECTS per universitats, impartint un 85% dels crèdits la universitat coordinadora del Màster (ESCST-UPF) i un 15 % la UAB.
- Que el present conveni substitueix l'anterior conveni signat en data 31 d'octubre de 2011.
- Que la institució coordinadora del màster és la Universitat Pompeu Fabra, a través del seu centre adscrit ESCST, que assumeix les funcions de coordinació, supervisió, i elaboració de documents vinculats amb el Màster.

Per tal de garantir la coordinació de l'oferta formativa i l'assegurament de la qualitat del màster, es creen els següents òrgans de govern i mecanismes de coordinació del màster interuniversitari:

- A. Coordinador/a general del màster, representada per la Dra. Esther Cabrera i designada per la UPF.
- B. Responsable intern del màster per a cadascuna de les universitats, representat pel Dr. P. Clavé per la UAB i per la Dra. E. Cabrera per la UPF.

- C. Comissió de coordinació del màster, integrada pel mateix nombre de representants de cada universitat, entre els quals hi seran el coordinador/a general i els dos coordinadors interns de cada universitat. És l'òrgan responsable del desenvolupament del programa.

Membres Comissió Màster

Coordinador/a acadèmic. Dra. Esther Cabrera

Coordinador/a acadèmic de la UAB : Dr. Pere Clavé

Representants TIC Salut. Sr. Jordi Galimany

Professor del Màster (representant de l'ESCST) : Dr. Juan Ramón González i Dr. Paco Gil

Representant de l'Hospital Clínic: Dra. Adela Zabalegui

Alumna del Màster: Sra. Laura Curell

Secretària: Sra. Mònica Romeu

5.1.1. Personal docent i investigador (PDI)

El Màster Universitari en Cronicitat i Dependència compta amb un ampli claustre de professors de reconegut prestigi en institucions sanitàries i centres d'investigació.

L'excel·lent qualificació acadèmica del PDI (96% són doctors i el 74% doctors acreditats) en investigació i la singularitat d'aquest màster semipresencial i únic en aquesta temàtica a tot Catalunya.

Perfil acadèmic Màster Cronicitat i Dependència

Professorat		2012-13	2013-14	2014-15
Percentatge d'hores de docència impartida per doctors		76%	96%	96%
Percentatge de docència impartida per professors:	Professor/a catedràtic/a	5%	-	-
	Professor/a titular	7%	25%	25%
	Professor/a doctor acreditat	48%	42%	42%
	Professor/a doctor	19%	29%	29%
	Professor	21%	4%	4%

5.1.2. Calendari acadèmic

El Màster Universitari en Cronicitat i Dependència segueix el calendari acadèmic de la UPF, es va iniciar el curs el setembre del 2014 i va finalitzar el juny del 2015. Les classes

presencials són impartides els divendres de 8 h a 14 h i de 15 h a 19 h i els dissabtes (alterns) de 8 h a 14 h.

L'alumne disposa d'un cronograma de les assignatures semipresencial amb el calendari de les activitats on-line.

5.1.3. Pla d'estudis

Primer Curs

1er Trimestre	MATÈRIA	ASSIGNATURES
Mòdul 1	<i>Gestió Sanitària</i>	Economia de la Salut
		Qualitat Assistencial
	Aspectes psicosocials de les malalties cròniques (SP)	Família i cuidadors
		Assessorament en processos crònics
	Educació Sanitària (SP)	Educació terapèutica
2on Trimestre	MATÈRIA	ASSIGNATURES
	Investigació en Salut (SP)	Tècniques d investigació
		Metodologia de la investigació
	TIC aplicades a processos crònics (SP)	E- Salut
		I - Salut
3er Trimestre	MATÈRIA	ASSIGNATURES
	Investigació en Salut (SP)	Bioestadística avançada
		<i>Writing a grant proposal</i>
		<i>Scientific writing</i>
	TIC aplicades a processos crònics (SP)	E- Salut
		I-Salud
	Introducció al TFM (SP)	Introducció al TFM

5.2. Estudiants

Dades de Matrícula Màster en Cronicitat i Dependència 2014-15.

Accés i matrícula		2012-13	2013-14	2014-15
Nombre de places ofertes	Nou accés	30	*	20
Ràtio	Matriculats/oferta matriculats en relació a les places ofertes	0,34	*	0,55
Nombre d'estudiants de nou accés	matriculats de nou ingrés.	10	*	11
Percentatge d'estudiants matriculats nou ingrés		100%	*	100%
Distribució dels estudiants matriculats en funció de la titulació d'accés	Diplomats Infermeria			
	Llicenciats Medicina	80%		
	Diplomats Logopèdia	10%		
	Diplomats Fisioteràpia	10%	*	90,90%
		-		-
				9,10%

El Màster en Cronicitat i Dependència és un Màster bianual, el curs 2014-2015 hi va haver 11 alumnes matriculats.

El perfil d'alumnes matriculats al MUCD és de professionals de la salut amb una àmplia experiència assistencial en hospitals i centres sanitaris, raó per la qual són en un 90% majors de 30 anys i catalans/es. La gran majoria dels alumnes treballen en institucions amb conveni amb l'ESCST.

Beques

En aquesta edició del Màster es va oferir una beca íntegra per a un alumne graduat en Infermeria de l'Escola Superior en Ciències de la Salut, aquesta beca va quedar deserta.

En aquests cursos hi va haver una sol·licitud de Beca General del Ministeri, amb una resolució favorable.

Graduats

En aquest primer curs no hi ha graduats donat que el màster és bianual i els alumnes es graduen en el curs 2015-2016

6. ÀMBIT DE SERVEIS CAMPUS UNIVERSITARI

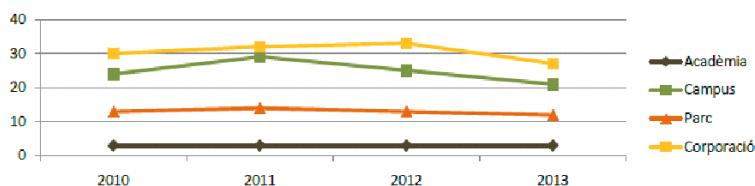
6.1. Personal d'Administració i Serveis (PAS)

El curs 2014-2015, en aplicació del I Conveni Col·lectiu, el procediment de provisió de llocs de treball es va establir en les diferents categories: tècnics i oficials. En el cas de l'ESCST es disposa d'un PAS que és la secretària de centre. La resta de personal d'administració i serveis pertanyen als equips transversals del Campus.

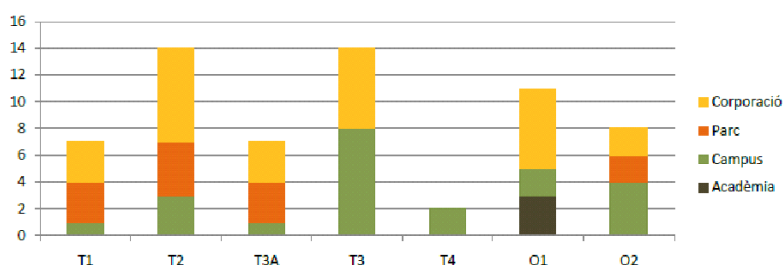
Plantilla PAS

	2010	2011	2012	2013
Acadèmia	3	3	3	3
Campus	24	29	25	21
Parc	13	14	13	12
Corporació	30	32	33	27
TOTAL PAS	70	78	74	63

Evolució interanual del personal PAS per àrees d'activitat



Distribució personal PAS per àrees d'activitat i grups professionals, segons conveni



6.2. Centre de Recursos per a l'Aprenentatge (CRAI)

El funcionament de qualsevol servei o unitat d'informació ha d'estar estretament vinculat al de la seva institució i al desenvolupament de la planificació acadèmica si és el cas. En el cas del TCM, la seva Biblioteca-CRAI estructura els processos i serveis en funció d'aquesta doble consideració.

La prestació de servei en el CRAI s'articula en dues línies preferents d'actuació. D'una banda el consum d'espais i recursos d'informació en les pròpies instal·lacions, i de l'altra, els serveis que s'ofereixen fora d'aquest.

Els espais que té el CRAI s'adrecen en primera instància a la comunitat universitària del TCM. Durant el curs 2014-2015 s'han comptabilitzat més de 131000 visites a les instal·lacions de dilluns a divendres, la qual cosa suposa un increment de més 10000 respecte del període anterior. Respecte del curs anterior, també ha augmentat l'afluència els caps de setmana, en aquest cas en 1000 visites, situant-se en més de 17000. A efectes de tipologia d'aquestes visites, les dades demostren que el volum més elevat d'usuaris reals se situa entre les 11 i les 13h, i entre les 17h i les 19h. D'aquests usuaris, més del 80% és comunitat vinculada al TCM, i la resta, externs a la institució.

Al llarg del curs 2014-2015, el servei ha estat obert 254 dies. En termes d'hores de servei, se n'han realitzat un total de 3463, distribuïdes entre l'horari del període lectiu i el del període de preparació i realització d'exàmens. En el període de classes s'ha obert 1272 hores repartides en 106 dies. Pel que fa a l'època vinculada als exàmens, el servei ha estat atès durant 2191 hores repartides en 107 dies laborables i 41 de caps de setmana i festius. A banda d'aquest fet, cal tenir present l'ús dels espais d'estudi que ha estat utilitzat en 6581 ocasions pel col·lectiu de la institució, volum d'ús superior al registrat en el curs acadèmic precedent. Aquests espais d'estudi funcionen prèvia demanda i garanteixen a l'usuari un àmbit per tal de dur a terme activitats docents, d'estudi i/o recerca.

Més enllà de l'ús de les instal·lacions del servei, cal considerar les activitats adreçades a la formació i la presentació del servei. En aquest sentit es van realitzar 15 sessions adreçades als estudiants de nou ingrés. Altrament es van programar sessions específiques dins de diversos itineraris curriculars d'ensenyaments del TCM, així com d'altres que servien per difondre les possibilitats del CRAI al col·lectiu docent i investigador. Pel que fa al préstec de documents propis del TCM, s'han recollit 2564 transaccions externes, xifra que suposa un augment del 20% respecte del curs anterior. El préstec entre les universitats públiques es fa difícil d'avaluar, atès que l'autogestió d'aquest servei per part dels usuaris fa que les dades siguin inferiors a les recollides durant el període anterior, essent aquestes 72 peticions fetes a altres institucions i 157 les enviades.

Per a lliure ús d'usuaris hi ha 22 ordinadors repartits en dues sales específiques d'estacions informàtiques, 2 sales de treball en grup, 7 espais d'estudi i 2 àrees generals de treball que ocupen els 1173 metres quadrats del CRAI i els 225 punts de lectura hàbils. Quant a les dades de fons, a 9 de setembre de 2015 hi ha 12381 exemplars.

A efectes de pressupost per adquisicions bibliogràfiques, a l'ESCS li ha correspost aproximadament el 23% dels diners destinats a aquest efecte.

Paral·lelament, els usuaris de la Biblioteca vinculats a aquest centre docent han realitzat el 19% dels préstecs totals.

Respecte de la composició del fons, els documents que responen a les necessitats d'informació del centre són 625, documents que han estat molt utilitzats.

Superfície total (en metres quadrats)	1173
Ordinadors d'ús públic	22
Sales d'estudi	11
Punts de lectura	225
Dades del fons	
Registres d'exemplars	12381
Publicacions periòdiques vives	26
Dades de funcionament del CRAI	
Total préstecs realitzats	2564
Usuaris que han visitat la biblioteca	131148
Usuaris que han visitat la biblioteca en festius i caps de setmana	17005
Utilització de sales d'estudi	6581
Préstecs entre les universitats públiques de Catalunya	
Demanda emesa	157
Demanda rebuda	72

6.3. Unitat d'Atenció a la Comunitat Universitària (UACU)

Servei als estudiants

Els estudiants de l'Escola Superior de Ciències de la Salut (ESCST) han participat en les següents activitats promogudes per la UACU al llarg del curs 2014-15:

- Esport universitari:
 - Lliga de Futbol 7 del TecnoCampus: tres equips de CAFE
 - 16 estudiants de CAFE han participats en els campionats universitaris representant a la UPF en esports com ara: atletisme, futbol, futbol sala, handbol, bàsquet, vòlei, rugby, golf i natació.
 - Campionat TecnoCampus de 3x3 de bàsquet i de triples: 3 equips de CAFE
 - Participació en altres esports individuals al TecnoCampus: pàdel i tennis taula.
- Voluntariat i Cooperació:
 - Participació tant d'alumnat com de professorat de l'ESCST en les diverses campanyes de cooperació promogudes al TecnoCampus amb Matres Mundi, a través del projecte Mutualitats, i de la Fundació Vicente Ferrer, amb el projecte Teaming.
 - Participació en la Campanya de recollida d'aliments i joguines TCM per a la Creu Roja.
 - Participació en la Campanya de recollida d'Aliments i Roba per a Càrites.

- Promoció i suport en la Campanya de Donació de Sang del Banc de Sang i Teixits.
- Activitats i Concursos
 - Col·laboració en l'organització de la Jornada Salut i Alimentació
 - Participació en les activitats promogudes per la Colla Castellera Els Passerells del TCM i en l'organització de la Diada Castellera del TCM

6.4. SQAI

El curs 2014-2015, el Tecnocampus ha creat el nou Servei per a la Qualitat, Aprenentatge i Innovació (SQAI). Aquest servei té la seva base en les tasques i equip del que fins llavors era la Digital Factory, que tenia com a missió la digitalització i la producció multimèdia, com a suport per les assignatures i les Escoles.

Els objectius d'SQAI es defineixen en el Sistema Intern de Garantia de Qualitat (SIGQ):

- a) Planificació acadèmica
- b) Formació del professorat
- c) Innovació docent
- d) Qualitat

a) Planificació acadèmica: Objectius:

- Definir i implantar el Sistema Intern de Garantia de la Qualitat dels centres universitaris
- Contribuir a què els plans d'estudi dels ensenyaments oficials dels centres universitaris de Tecnocampus garanteixin en la planificació, el disseny, l'aplicació a les aules i en l'acreditació, els criteris de qualitat establerts per la pròpia institució, la Universitat Pompeu Fabra i altres agents d'avaluació de la qualitat.
- Assessorar en la definició, el manteniment i la validació dels indicadors com a eina de seguiment del desenvolupament institucional
- Dissenyar, elaborar i coordinar enquestes i sondejos d'avaluació institucional com a part informativa del sistema intern de garantia de qualitat.

Referent a aquest punt, l'ESCST ha estat molt concentrada, en el curs 2014-2015, en l'acreditació del Grau en Infermeria i del Màster universitari en Cronicitat i Dependència. Això vol dir que ha estat immersa en processos claus que assegurin la qualitat de l'Escola en el si de cadascuna de les seves titulacions:

- S'ha elaborat un Sistema Intern de Garantia de Qualitat (SIGQ), amb la mateixa base per les tres Escoles, però recollint les particularitats de cadascuna d'elles.

- S'ha seguit fent el seguiment, tant de les preguntes com dels resultats, de les diferents enquestes de satisfacció (estudiants, PDI, PAS)

a) **Formació del professorat:** Objectiu:

Contribuir a la formació del professorat dels centres universitaris de Tecnocampus organitzant un conjunt d'activitats formatives, de caràcter divers i relacionades amb l'activitat docent que aquests desenvolupen.

SQAI proposa una oferta de formació general per a tots els professors del Tecnocampus i organitza també formacions a mida segons les necessitats de cada Escola. Els professors de l'ESCST participen en aquest programa de formació i en el programa d'acollida que s'ofereix a aquells professors que entren a col·laborar a l'Escola per primer cop. La idea sempre és donar eines concretes per tal el professorat pugui desenvolupar la seva tasca amb qualitat i que promoció tant dinàmiques d'aula en context presencial com en context virtual, reforçant la introducció a la metodologia semipresencial.

b) **Innovació Docent:** Objectiu:

Impulsar les activitats d'innovació, millora i suport a la docència i, en particular, donar suport a la gestió dels projectes vinculats a la innovació i la millora de la docència a Tecnocampus. Això s'aconsegueix mitjançant l'assessorament del professorat en aspectes de planificació docent i en la promoció de la introducció de noves metodologies i aplicacions tecnològiques a les aules i en l'activitat docent Sistema intern de garantia de qualitat de les titulacions de l'ESCST.

Un dels objectius d'SQAI és promocionar les experiències sobre innovació que s'està treballant des de les aules. D'aquí neix la revista digital #InnovaTecnocampus, que recull activitats, eines digitals o opinions dels professors de les tres escoles.

En concret, de l'ESCST, tenim les següents:

CREA UN GLOSSARI ATRACTIU I DIFERENT, Juanjo Garcia-Gil | 08/10/2014

ENRIQUIR L'APRENTATGE AMB TREBALLS EXTRAORDINARIS, Anna Castells | 13/01/2015

DISSENY I EXECUCIÓ D'UNA SEQÜÈNCIA COREOGRÀFICA D'AERÒBIC, Alba Pardo | 19/03/2015

UN BLOC PER FOMENTAR LA INTROSPECCIÓ, Meritxell Puyané | 15/09/2015

NORDIC WALKING A LA INFERMERIA, Alba Pardo | 29/09/2015

TRIVADULT, Carolina Chabrera | 03/11/2015

Totes aquests escrits tenen la seva font en el blog d'aprenentatge, referència que adjuntem [Blog aprenentatge Tecnocampus](#)

#InnovaTecnocampus

Bloc:

Dades Generals

Visites: 5.290

Usuaris: 4.178

Nombre de pàgines vistes: 7.955



També s'ha publicat en el diari ARA, una sèrie d'articles relacionats amb la Innovació i es va promocionar que un d'aquests articles fos dels estudis ESCST: Simular per formar: noves tècniques d'avaluació

S'han elaborat materials per a promocionar les activitats del Grau d'infermeria, per a la web

Grau en infermeria ESCST

Sortides professionals del Grau en infermeria

Trivadult

S'ha reunit als responsables dels TFG de tots els Graus de les 3 Escoles Tecnocampus, amb l'objectiu de promocionar activitat entre graus pels estudiants. Al maig es va celebrar el primer Speed Dating, com a activitat que junta als estudiants de tercer curs dels Graus Tecnocampus, i que per tant, han de decidir quin serà el tema del seu TFG.

Vídeo Speed dating

d) **Qualitat.** Objectius:

- Promoure la qualitat educativa per mitjà de l'anàlisi de processos, activitats i projectes vinculats a la millora de l'organització i de la qualitat de la docència
- Donar suport als processos d'Avaluació i Acreditació dels centres i titulacions de Tecnocampus
- Organitzar i fer el seguiment i actualització del Sistema d'Informació a la Direcció (SID), tot procurant que la informació sigui verídica, puntual i constantment actualitzada i a disposició dels òrgans que han de fer les anàlisis i valoracions a partir de les evidències incorporades en aquest sistema
- Fer el seguiment dels Plans de Millora establerts en els Informes de Seguiment anuals de les titulacions
- Vetllar perquè la informació d'interès que es posa a l'abast dels diferents agents implicats en els centres i titulacions dels centres universitaris de Tecnocampus sigui completa i actualitzada (web, intranet, Moodle)

En aquest sentit, les implicacions d'SQAI han estat:

- S'ha redactat l'autoinforme per a l'Acreditació del Grau d'Infermeria i el Màster Universitari de cronicitat i dependència, i s'ha elaborat el Pla de millora que es relaciona amb aquest autoinforme. Totes les evidències que cal aportar en aquest procés, es publiquen en un portal d'evidències de la UPF. SQAI ha donat suport a l'ESCST en aquest procés d'acreditació, tant en la redacció dels documents, com en l'estructura i publicació d'evidències al portal.
- S'ha estructurat un espai a la Intranet institucional, com a Sistema d'Informació a les Direccions (SID). En aquest espai virtual, l'equip de direcció ha de poder trobar les últimes versions, indicacions i elements relacionats amb la qualitat de les titulacions, que li permetin redactar informes de seguiment i memòries de centre, que li permetin tenir elements per a la cerca de la millora de les titulacions. Un cop

l'espai estructurat, s'ha de treballar per tal cada agent implicat el conegui i el tingui com a eina de treball habitual on publicar indicadors i resultats.

- Des d'SQAI es treballa, un cop definida la proposta de Pla de millora, com fer-ne el seguiment de manera que sigui un procés àgil i que s'adapti a l'evolució de l'ESCST.
- S'han fet assessoraments individuals amb els professors de les titulacions ESCST.
- SQAI ha participat en la definició d'una nova plantilla web, per a cada una de les titulacions, que pugui mostrar les singularitats de cada un. Per a cada una de les titulacions, es mostra el menú següent

Presentació

Pla d'estudis

Professorat

Sortides professionals

Innovació

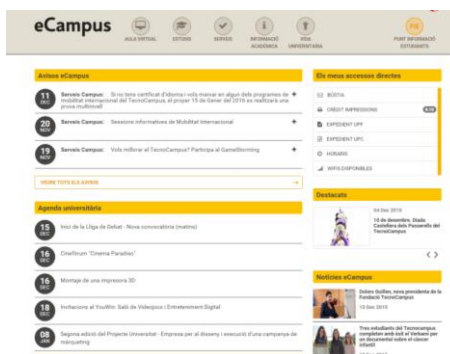
Dades i indicadors

Practicum

Web del Grau d'infermeria: <http://www.tecnocampus.cat/ca/presentacio-infermeria>

Web del Màster en cronicitat: <http://www.tecnocampus.cat/ca/presentacio-cronicitat>

- S'ha coordinat amb el Servei d'informàtica i el Servei de Comunicació, una intranet per a estudiants i per a professors, que fos el centre d'operacions on trobar tant les aules virtuals com tota la informació relativa als estudis i gestions on-line.



- S'ha coordinat per tenir una aplicació on-line que permet als professors, entrar autònomament la informació que vol estigui pública en el seu currículum a la web del Tecnocampus.
- S'ha millorat la usabilitat de les aules on-line i s'han aplicat noves propostes per a la preparació d'activitats i la proposta de sistemes d'avaluació.
- S'ha promocionat que el Servei assessora i elabora materials multimèdia per les assignatures per les aules o a les mateixes aules. Això suposa visites freqüents dels professors que tenen consultes puntuals que fins ara feien per mail, ara aprofiten els dies de classe per venir i resoldre-ho.
- S'han valorat els usos de les aules Moodle de cada una de les assignatures de cada titulació de l'ESCST.
- S'han elaborat presentacions multimèdia per les presentacions del dia 0 i el de Portes oberts de l'ESCST.

6.5. Enquestes de satisfacció

Entre els dies 9 i 16 de desembre de 2014 es va fer una enquesta *on-line* als estudiants referent a la qualitat dels serveis. En el cas de l'ESCST, la participació ha estat del 17%.

Els resultats els tenim a la taula següent. Les valoracions numèriques que es mostren van en una escala de 0 a 10.

	Mitjana
Biblioteca/CRAI: recursos materials	6,5
Biblioteca/CRAI: atenció personal	7,3
Recepció: servei rebut	7,1
Gestió acadèmica: servei rebut	7,1
Campus virtual	7,6
Web	7,5
Adequació de les aules	7,6
Adequació dels laboratoris de simulació d'infermeria	8,5
Adequació de la sala polivalent de CAFE	7,3
Adequació dels laboratoris d'ordinadors	6,0
Carros d'ordinadors	5,7
Xarxa Wi-Fi	6,6
Atenció d'incidències informàtiques (helpdesk): servei rebut	6,2
Bar/Restaurant	8,0
Neteja de les instal·lacions	8,4
Programa d'idiomes	5,5
Borsa d'allotjament	6,6
Facilitats de transport públic a la zona	7,1
Facilitats d'aparcament a la zona	4,9
Activitats esportives	7,3
Altres activitats lúdiques i culturals	7,0
Mobilitat: programes d'estudis i pràctiques internacionals: recursos materials	4,9
Mobilitat: programes d'estudis i pràctiques internacionals: atenció personal	4,7
Borsa de treball / Inserció laboral / Carreres professionals: recursos materials	4,7
Borsa de treball / Inserció laboral / Carreres professionals: atenció personal	5,0

Les millors valoracions són pels laboratoris de simulació (8.5) i la neteja de les instal·lacions (8.4).

Hi ha diversos ítems per sota de 5: les facilitats d'aparcament (4.9), la mobilitat (4.85) i els recursos materials de borsa de treball i inserció laboral (4.7). Si comparem amb el curs passat, la valoració de la mobilitat va ser 4.6 i la de la inserció laboral va ser 6.4. No es va preguntar sobre l'aparcament. Tot i que són valors propers al 5, caldria millorar en aquests àmbits.

7. RELACIONS UNIVERSITAT-INSTITUCIONS-EMPRESES

7.1. Consell de Salut i Benestar

Des de la seva constitució al 2012 el Consell Assessor en Salut i Benestar es configura com l'òrgan assessor de les titulacions del Grau en Infermeria, del Grau en Ciències de l'Activitat Física i l'Esport i del Màster Universitari en Cronicitat i Dependència de l'Escola Superior de Ciències de la Salut (ESCST).

Durant aquest curs s'han produït altes i baixes dins del Consell, que han anat configurant un grup de gerents, empresaris, directors d'institucions sanitàries i esportives més rellevants de la comarca.

Membres del Consell Sectorial de Salut i Benestar

El Consell Sectorial de Salut i Benestar es constitueix amb les persones i/o institucions següents:

- Sr. Josep Eladi Baños (Universitat Pompeu Fabra)
- Sr. Joaquim Esperalba (Consorti Sanitari del Maresme)
- Sra. Nuria Constans (Corporació Sanitària del Maresme i de la Selva)
- Sr. Josep Antoni González (Badalona Serveis Assistencials)
- Sr. Sergi Rabaza (Hartmann España)
- Sr. Jaume Duran Navarro (Hospital Mollet)
- Sra. Clara Pujol Ribo (Institut Català d'Oncologia)
- Sr. Pere Soley (Hospital Germans Trias i Pujol)
- Sr. Josep Mañach (Fundació TICSalut)
- Sr. Rafael Lledó Rodríguez (Hospital Granollers)
- Sr. David Gallemí (Escola Pia Santa Anna-Mataró)
- Sr. Joan Bellavista (Associació Catalana de Ports Esportius i Turístics)
- Sr. Joaquim Mons (Centre Municipal d'Esports "El Sorrall" – Nuscampes)
- Sr. Pere Robert (Institut Municipal d'Esports de Mataró)
- Sr. Francesc Masriera (Centre Natació Mataró)
- Sr. Josep Maria Lluch (Unió de Federacions Esportives de Catalunya - UFEC)
- Sr. Jordi Matas (Consell Esportiu del Maresme)
- Sr. Josep Antoni Gutiérrez (Secretaria General de l'Esport – Gener. de Catalunya)
- Sr. Albert Vidal (Fundació El Maresme)
- Sr. Francesc Reig (Col·legi Oficial de Llicenciats i Prof. Educació Física de Catalunya)
- Sr. Albert Tort (Col·legi Oficial Infermeres i Infermers de Barcelona)
- Sr. Josep Anton Capdevila (Acadèmia de Ciències Mèdiques Filial Maresme)
- Sr. Simon Schwartz (Senador. TecnoCampus Mataró)
- Sr. Xavier Esteve (INDESCAT)
- Sr. Munné (Tic Salut)

La segona trobada del Consell es va celebrar el dijous 6 de març a les 16 h a la Sala de Graus de TCM1.

7.2. Convenis signats i relacions institucionals amb empreses

19/12/2013 - TCM. I Conveni Col·lectiu Fundació Tecnocampus.

14/03/2014 - *FUNDACIÓN PARA LA INVESTIGACIÓN, DOCENCIA E INNOVACIÓN EN SEGURIDAD DEL PACIENTE (FIDISP)*. Acord marc de cooperació entre la *Fundación por la investigación, docencia e innovación en seguridad del paciente (FIDISP)* i la Fundació TecnoCampus Mataró-Maresme.

06/05/2014 - UAB-UPF Conveni específic Màster Interuniversitari en Cronicitat i Dependència. 18/07/2014 - CLUB NÀUTIC EL MASNOU. Acord marc per a la impartició de l'assignatura d'Esports Nàutics I-Grau CAFE.

22/10/2014 - CLUB NATACIÓ MATARÓ. Conveni entre Fundació Tecnocampus i el Club Natació Mataró per a convocatòria beques estudi a esportistes CNM d'elit.

18/07/2014 - CLUB NÀUTIC EL MASNOU. Acord marc per a la impartició de l'assignatura d'Esports Nàutics I-Grau CAFE.

18/07/2014 - ASSOCIACIÓ ESPORTIVA DE VELA ACCESSIBLE I VELA PER A TOTHOM MEDITERRÀNIA-ESCOLA VELA MATARÓ. Acord marc per a la impartició de l'assignatura d'Esports Nàutics I-Grau CAFE.

04/09/2014 - ICO. Institut Català d'Oncologia. Pròrroga conveni col·laboració de 19/9/2012, en l'àmbit de la formació professional sanitària (docència, investigació, desenvolupament científic i docent).

7.3. Col·laboracions docents amb institucions sanitàries

Durant el curs 2014-15 es van distribuir 651 estades de pràctiques, de les quals s'han dut a terme finalment 645 estades en període lectiu (alguns dels alumnes matriculats no van començar pràctiques per motius personals). A més dels períodes convencionals, 7 alumnes van repetir Pràcticums suspesos, pel que en total les estades reals són 653 estades. Aquestes estades han estat distribuïdes en 8 períodes durant els cursos de segon, tercer i quart del Grau d'Infermeria tal i com es pot veure a la taula.

Les anàlisis que es presenten es calculen sempre vers les estades en períodes lectius.

Aquestes segons els períodes es poden veure a la taula 1.

Taula 1: Estadets segons els períodes curs 2014-15 Grau Infermeria ESCST

	Freqüència	Percentatge	Percentatge acumulat
1. P. Introductor I	93	14,4	14,4
2. P. Introductor II	96	14,9	29,3
3. P. Introductor III	96	14,9	44,2
4. P. Clínic I	79	12,2	56,4
5. P. Clínic II	74	11,5	67,9
6. P. Avançat I	72	11,2	79,1
7. P. Avançat II	68	10,5	89,6
8. P. Avançat III	67	10,4	100,0
Total	645	100,0	

Oferta i ocupació de les places ofertades per les institucions amb conveni

La majoria de les estadets del Pràcticum s'han fet al CSdM, amb un 37,8% de les estadets tal i com es pot observar al següent gràfic.

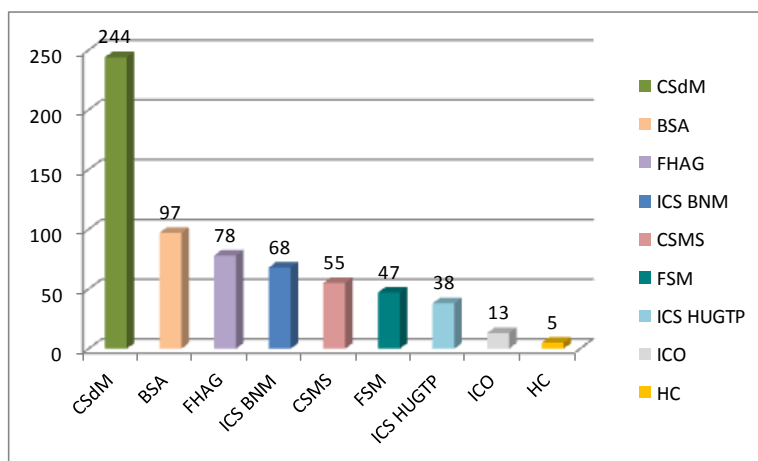


Figura 1: Distribució per institucions col·laboradores de l'ocupació 2014-15

La distribució segons les institucions de forma concreta d'aquesta ocupació es pot observar en la taula 2. Destaca que l'ocupació de places més alta es dona a l'Hospital Clínic, encara que són poques les places ofertades per aquesta institució.

Taula 2: Oferta i cobriment de les places

CENTRE	OFERTA	OCUPACIÓ període ordinari	Percentatge d'ocupació	Percentatge del total
BSA	113	97	85,8	14,6
CSdM	301	244	81,1	38,8
CSMS	56	55	98,2	7,2
FHAG	92	78	84,8	11,9
FSM	53	47	88,7	6,8
HC	5	5	100,0	0,6
ICO-HUGTP	18	13	72,2	2,3
ICS-BNM	91	68	74,7	12
ICS-HUGTP	45	38	84,4	5,8
Total	776	645	83,3	100

Quant a l'oferta que han fet les institucions amb conveni i l'ocupabilitat de la mateixa amb alumnes en període pràctic, s'han ocupat aproximadament el 83,1% de les places oferides tal i com es pot veure a la taula 3.

Taula 3: Oferta i ocupació per períodes ordinaris

Període		Dates	Centre	Oferta 14-15	Ocupades 14-15	% ocupació
Pràcticum Introductor i I	Primer trimestre, 3 setmanes	Del 10/11/14 al 28/11/14	BSA	20	20	100,0
			CSdM	32	30	93,8
			CSMS	13	13	100,0
			FHAG	9	9	100,0
			FSM	8	8	100,0
			ICS-BNM	10	13	130,0
			TOTAL	95	93	97,9
Pràcticum Introductor i II	Segon trimestre, 3 setmanes	Del 23/02/15 al 13/03/15	BSA	14	13	92,9
			CSdM	37	37	100,0
			CSMS	13	13	100,0
			FHAG	8	8	100,0
			FSM	6	5	83,3
			ICS-BNM	10	20	200,0
TOTAL	88	96	109,1			

Període		Dates	Centre	Oferta 14-15	Ocupades 14-15	% ocupació
Pràcticum Introducció III	Tercer trimestre, 3 setmanes	Del 26/05/15 al 12/06/15	BSA	24	24	100,0
			CSdM	37	36	97,3
			CSMS	8	8	100,0
			FHAG	8	8	100,0
			FSM	12	12	100,0
			ICS-BNM	8	8	100,0
			TOTAL	97	96	99,0
Pràcticum Clínic I	Primer trimestre, 5 setmanes	Del 22/09/14 al 24/10/14	BSA	13	11	84,6
			CSdM	38	30 (2 Itàlia)	78,9
			CSMS	6	6	100,0
			FHAG	20	17	85,0
			FSM	6	6	100,0
			ICS-BNM	26	9	34,6
			TOTAL	109	79	72,5
Pràcticum Clínic II	Segon trimestre, 5 setmanes	Del 07/01/15 al 06/02/15	BSA	20	13	65,0
			CSdM	39	26	66,7
			CSMS	7	6	85,7
			FHAG	20	16	80,0
			FSM	6	3	50,0
			ICS-BNM	26	10	38,5
			TOTAL	118	74	62,7
Pràcticum Avançat I	Tercer trimestre, 7 setmanes	Del 29/09/14 al 14/11/14	BSA	10	5	50,0
			CSdM	38	26	68,4
			CSMS	3	3	100,0
			FHAG	9	7	77,8
			FSM	7	6	85,7
			HC	2	2	100,0
			ICO-HUGTP	6	6	100,0
			ICS-BNM	3	3	100,0
			ICS-HUGTP	15	14	93,3
TOTAL	93	72	77,4			
Pràcticum Avançat II	Tercer trimestre, 6 setmanes	Del 12/01/15 al 20/02/15	BSA	6	5	83,3
			CSdM	40	28 (1 Edimburg)	70,0
			CSMS	3	3	100,0
			FHAG	9	8	88,9
			FSM	4	3	75,0
			HC	2	2	100,0
			ICO-HUGTP	6	3	50,0
			ICS-BNM	3	3	100,0
			ICS-HUGTP	15	13	86,7
TOTAL	89	68	76,4			
Pràcticum Avançat III	Tercer trimestre, 6 setmanes	Del 13/04/15 al 22/05/15	BSA	6	6	100,0
			CSdM	40	31	77,5
			CSMS	3	3	100,0
			FHAG	9	5	55,6
			FSM	4	4	100,0
			HC	1	1	100,0
			ICO-HUGTP	6	4	66,7
			ICS-BNM	5*	2	40,0
			ICS-HUGTP	15	11	73,3
TOTAL	89	67	75,3			

Es van oferir des de la institució 11 places més de Primària que es van desestimar inicialment (a la reunió anual) perquè no cobrien les competències que han de treballar els alumnes de quart

Dins aquestes estades, aquest curs acadèmic s'han desenvolupat per primera vegada pràctiques d'alumnes del programa Erasmus. Concretament dues alumnes d'Itàlia i una d'Anglaterra. Aquestes 3 alumnes han realitzat pràctiques al CSdM.

A més tal i com ja s'ha comentat s'han dut a terme 7 períodes de recuperació de les pràctiques clíniques:

- 2 Pràcticums Introdutoris a CSdM
- 2 Pràcticums Clínics a CSdM
- 1 Pràcticum Introdutori a BSA
- 1 Pràcticum Clínic a BSA
- 1 Pràcticum Avançat a BSA

Anàlisi de les places: centres, unitats, especialitats i torns

Quant als centres, la majoria d'estades s'han desenvolupat a nivell hospitalari 71,6% tal i com s'observa a la taula 4.

Taula 4: estades segons els diferents nivells assistencials

	Freqüència	Percentatge
Hospital	460	71,6
Sociosanitari	76	11,9
Comunitària	105	16,4
Total	641	100,0

El centre amb més estudiants durant el curs, ha sigut l'Hospital de Mataró seguit de l'Hospital de Granollers (amb el 37,3% i el 12,1% respectivament dels períodes pràctics dels estudiants). La resta d'estades segons els centres es poden analitzar a la taula 5.

Taula 5: estades segons els centres

INSTITUCIÓ	Centre	Freqüència	Percentatge
CSdM	Hospital de Mataró	190	29,5
FHAG	Hospital de Granollers	78	12,1
BSA	Hospital Municipal de Badalona	55	8,5
ICS-ICO	Hospital Germans Trias i Pujol	51	7,9
FSM	Hospital de Mollet	40	6,2
BSA	Centre Sociosanitari El Carme	34	5,3
CSdM	Sant Jaume_Sant Cosme	24	3,7
CSMS	CSMS Hospital de Calella	21	3,3
ICS-BNM	EAP Arenys de Mar	19	2,9
CSMS	Hospital de Calella	19	2,9
ICS-BNM	EAP Mataró 6 Gatassa	17	2,6
CSdM	CAP Cirera Molins	12	1,9
ICS-BNM	EAP Premià de Mar	12	1,9
CSdM	CAP Mataró Centre	9	1,4
CSdM	CAP BSA	8	1,2
CSMS	CAP Calella	6	0,9
ICS-BNM	EAP Vilassar de Dalt	6	0,9
CSdM	CAP Argentona	5	0,8
HC	Hospital Clínic	5	0,8
FSM	Residència Pedra Serrada	5	0,8
CSMS	CSMS Hospital Sociosanitari de Lloret	4	0,6
ICS-BNM	EAP Mataró 3 Perú	4	0,6
CSdM	Residència Sant Josep	4	0,6
CSMS	CSMS Hospital de Blanes	3	0,5
ICS-BNM	EAP Arenys-Llavaneres -gestió de casos	2	0,3
ICS-BNM	EAP Mataró 1 La Riera	2	0,3
ICS-BNM	EAP Mataró 3- gestió de casos	2	0,3
CSMS	Hospital de Blanes	2	0,3
ICS-BNM	PADES Mataró	2	0,3
FSM	Residència Santa Rosa	2	0,3
ICS-BNM	EAP Vilassar de Mar/ Dalt- gestió de casos	1	0,2
ICS-BNM	USAI (Salut Internacional, Santa Coloma)	1	0,2
Total		645	100

Quant al torn de pràctiques, la majoria d'estades s'han desenvolupat en torn de matí, tal i com es pot veure al gràfic 2.

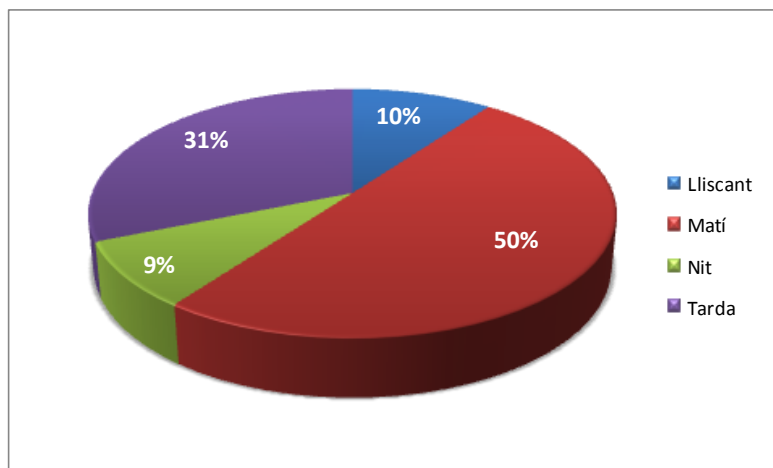


Figura 2: Estades segons el torn

Tutors acadèmics

En el seguiment del Pràcticum han participat un total de 18 tutors de 7 de les institucions amb les que té conveni l’ESCST. El percentatge de tutors de cada institució es pot veure al següent gràfic. El CSdM és qui aporta un major nombre de docents (Figura 3).

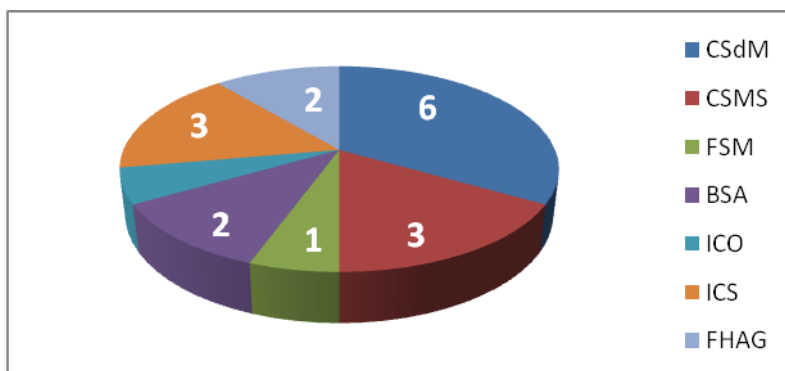


Figura 3: Tutors segons institució referent de treball

Respecte a l’any anterior s’ha incrementat el nombre de tutors de CSMS i d’ICS (ocasionat per baixa d’alguns d’ells). A més pel creixement important d’alumnes al Pràcticum Introductor i vers l’any anterior (de més d’un 20%) s’ha hagut d’afegir un tutor més seleccionat de la FSM que fins ara no tenia representació. Pel curs vinent continuaran un total de 16 tutors. Així que durant el curs acadèmic 14-15 s’han hagut de formar a 3 tutors nous i d’altres per reubicacions en altres períodes nous respecte al curs passat.

Més concretament a la taula 6 i 7 es poden observar el nombre d'alumnes tutoritzats per cada tutor a cada institució per períodes i institucions en les quals han fet aquests seguiments.

Taula 6: Alumnes tutoritzats per tutor i períodes de tutoria clínica

	Període								Total	Mitjana / període
	1. P. Intro I	2. P. Intro II	3. P. Intro III	4. P. Clínic I	5. P. Clínic II	6. P. Avançat I	7. P. Avançat II	8. P. Avançat III		
Alberto Martín	--	--	--	11	9	--	--	--	20	10
Àlex Ortega	13	13	13	12	13	--	--	--	64	12,8
Anna Pagès	--	--	--	--	--	6	6	8	20	6,6
Carles Tolosa	17	8	12	--	--	10	8	5	60	10
Ester Mateo	--	12	12	--	--	--	--	--	24	12
Eva Diago	--	--	--	--	--	5	--	--	5	5
Jaime Carballedo	--	--	--	14	13	--	--	--	27	13,5
Joan Francesc Domínguez	--	--	--	--	--	--	6	5	11	5,5
Judit Artero	--	--	--	--	--	--	--	11	11	11
Lourdes Planella	13	13	8	12	11	--	--	--	57	11,4
Margarita Torío	10	14	11	7	8	--	--	--	50	10
Maria del Carmen Ruiz	11	12	13	12	9	--	--	--	57	11,4
Maria del Mar Lara	--	--	--	11	11	--	--	--	22	11
Maria del Rosario Moreno	9	11	12	--	--	8	10	9	59	9,8
Sandra Rico	20	13	15	--	--	11	7	7	73	12,2
Sergi Font	--	--	--	--	--	9	10	11	30	10
Vanessa Garcia	--	--	--	--	--	14	13	--	27	13,5
Vanessa Vicente	--	--	--	--	--	9	8	11	28	9,3
Total	93	96	96	79	74	72	68	67	645	--

Taula 7: Alumnes tutoritzats per tutor per períodes i institucions

	BSA	CSdM	CSMS	FHAG	FSM	HC	ICO	ICS- BNM	ICS- HUGTP	Total
Alberto Martín*	--	20	--	--	--	--	--	--	--	20
Àlex Ortega	5	--	--	--	6	--	--	53	--	64
Anna Pagès	--	--	--	--	7	--	13	--	--	20
Carles Tolosa	4	--	--	45	8	--	--	3	--	60
Ester Mateo	--	--	--	--	17	--	--	7	--	24
Eva Diago	--	--	3	--	--	2	--	--	--	5
Jaime Carballedo	24	--	--	--	3	--	--	--	--	27
Joan Francesc Domínguez	--	--	6	--	--	--	--	5	--	11
Judit Artero*	--	--	--	--	--	--	--	--	11	11
Lourdes Planella	--	--	46	11	--	--	--	--	--	57
Margarita Torío*	--	50	--	--	--	--	--	--	--	50
Maria del Carmen Ruiz*	--	57	--	--	--	--	--	--	--	57
Maria del Mar Lara*	--	--	--	22	--	--	--	--	--	22
Maria del Rosario Moreno*	--	59	--	--	--	--	--	--	--	59
Sandra Rico	64	--	--	--	6	3	--	--	--	73
Sergi Font*	--	30	--	--	--	--	--	--	--	30
Vanessa Garcia*	--	--	--	--	--	--	--	--	27	27
Vanessa Vicente*	--	28	--	--	--	--	--	--	--	28
Total	97	244	55	78	47	5	13	68	38	645

* tutors que han portat alumnes en un sol centre

L'avaluació dels tutors acadèmics per part dels alumnes han sigut la majoria per sobre del notable. La mitjana es troba en un $8,4 \pm 2,1$ pel seguiment i d'un 8 ± 2 en la resolució de conflictes.

Reunions de gestió realitzades i gestió del correu electrònic pel funcionament del Pràcticum

Per gestionar aquest curs acadèmic la coordinació del Pràcticum va convocar i desenvolupar un total de 16 reunions a l'ESCST amb l'equip de tutors clínics, que van incloure inici i avaluació de cadascun dels períodes.

Al juliol, a més, es va realitzar una sessió de treball de 3 hores amb la participació del 60% dels tutors on es va revisar la normativa del Pràcticum, així com treballs i rúbriques utilitzades per l'avaluació i altres propostes de millora.

A més es van dur a terme un total de 8 comissions mixtes amb les institucions amb conveni. Aquestes comissions s'han dut a terme en les pròpies institucions aprofitant la jornada per fer una visita institucional a les instal·lacions on els alumnes fan pràctiques. Aquest fet ha fomentat el vincle empresa-universitat i ha fet visible tant a la Coordinadora del Grau com a la Coordinadora de Pràctiques a les direccions, òrgans de gestió intermedis i els propis tutors clínics. Per altra banda s'ha pogut constatar la qualitat de les instal·lacions als centres amb qui es té conveni.

A més d'aquestes comissions mixtes s'han hagut de fer tres sortides més als centres. A la CSdM per acompanyar el centre en les noves acollides d'alumnes d'Erasmus. A l'octubre després de detectar diversos problemes amb els itineraris de cardiologia de l'HUGTP (reunió amb el responsable de formació i el gestor de les unitats per a trobar solucions); i al novembre amb la responsable d'ICS-BNM per concretar les contraprestacions als seus professionals. Totes les reunions van tenir una resolució satisfactòria per a les parts implicades.

Quant a correus electrònics generats aquest curs s'han donat resposta a més de 1600 correus amb qüestions referents al Pràcticum que inclouen correus tant de tutors, com d'alumnes i centres.

Empoderament tutorial

Seguint amb la visió d'empoderar les tutores clíniques es va realitzar al desembre la II Jornada per a tutores clíniques, on es van inscriure un total de 20 tutores. En aquestes jornades es van tractar temes transversals del Pràcticum i es va dur a terme una sessió de com fer cerca bibliogràfica a bases acadèmiques.

Documents gestionats pel desenvolupament del Pràcticum

El desenvolupament del Pràcticum ha sigut acreditat a 583 infermeres (tutores clíniques) d'un total de 77806 hores tutoritzades.

Concretament es pot veure al següent quadre la distribució per centres.

INSTITUCIÓ	Tutores clíniques acreditades per la ESCST
BSA	73
CSdM	178
CSMS	56
HC	19
ICO-HUGTP	24
ICS-BNM	39
ICS HGTP	77
FHAG	71
FSM	46

Novetats del curs acadèmic 2014-15

Aquest curs per primera vegada, a més de les contraprestacions signades a tots els convenis com els descomptes en formació (15%) i les acreditacions a les tutores clíniques, s'ha ofert a professionals de l'ICS-BNM l'oportunitat d'assistir a diferents mòduls formatius tant del Grau d'Infermeria, com del Postgrau en Atenció a la persona en situació d'urgència i/o emergència i del Màster Universitari en Cronicitat i Dependència.

En concret l'oferta ha estat la següent:

Formació	Mòdul	Hores	Valor del curs subvencionat (euros)	Assistents de l'ICS
Formació dins el Postgrau en Atenció a la persona en situació d'urgència i/o emergència	Assistència al malalt crític respiratori	4h	50	0
	Assistència al malalt crític cardíac	4h	50	0
	Interpretació d'ECG i arítmies	8h	100	0
	Assistència al malalt crònic complex	8h	50	2
	Assistència al malalt crític neurològic	4h	50	0
	Assistència al malalt crític digestiu	2h	25	0
	Assistència al malalt crític intoxicat	4h	50	0
	Assistència al malalt psiquiàtric	3h	50	1
	Assistència a la persona cremada	4h	50	1
	Assistència a patologies ginecològiques i obstètriques	4h	50	1
	Assistència al malalt crític pediàtric	4h	50	2
	Triatge en urgències i emergències i actuació davant un risc biològic i químic	4h	50	1
	Maneig del dolor	4h	50	2
Curs complet (Temari dins el Grau d'Infermeria)	Gestió de les emocions	50h (5 ECTS)	400	0
	Final de vida del pacient crònic	50h (5 ECTS)	400	0
Formació dins el Màster Universitari en Cronicitat i Dependència	Scientific writing in English	3 ECTS	300	0
	Tècniques de recerca qualitativa	4 ECTS	400	2

De les 34 places ofertades els professionals van demanar 13 de les que finalment van ocupar 12. Els professionals van rebre tant els apunts dels cursos com els certificats corresponents d'aprofitament. Segons la responsable de formació de l'ICS-BNM han sigut molt satisfactoris i han demanat poder mantenir aquesta oferta formativa en cursos posteriors.

Altres col·laboracions docents

Cal destacar, que a banda dels tutors acadèmics tenim altres col·laboracions docents en assignatures teòriques als diferents Graus de l'ESCST i en les formacions de postgrau com al Màster Interuniversitari en Cronicitat i Dependència i al postgrau d'atenció a la persona en situació d'urgència i/o emergència.

En concret, un total de 24 professionals del CSdM (metges i infermeres) han estat contractats com a professors associats, 3 professionals del CSMS (infermeres i un metge), 1 professional infermer de BSA, 1 professional mèdic de HUGTiP, 1 professional infermera de ICS-Barcelonès Nord Maresme, 3 professionals de l'Hospital Clínic.

7.4. Fòrum Talent Salut

Amb l'objectiu d'apropar el món laboral als estudiants i graduats d'Infermeria de l'Escola Superior de Ciències de la Salut de Tecnocampus , l'equip del Servei de Carreres Professionals va organitzar la primera edició del **Fòrum del Talent Salut** , un punt de trobada entre les Institucions i els alumnes i graduats de la universitat

El fòrum va tenir lloc la setmana del 9 al 13 de març de 2015

Activitats programades

Indicadors

Valoracions

Activitats programades

Les sessions desenvolupades a la setmana es van agrupar en 5 blocs:

Trobada amb Direccions d'Infermeria

Exposicions de diferents institucions d'Infermeria amb l'objectiu que els alumnes puguin conèixer de la mà d'una professional amb una ampla experiència en institucions sanitàries :

- la seva visió respecte a la professió
- què s'espera d'ells com a futurs professionals ,
- quines són les habilitats més demanades,
- quins aspectes es tenen en compte a l'hora de realitzar les contractacions

En aquestes sessions van participar 8 institucions sanitàries.

La Sra. Daria Rubio representant del Consorci Sanitari del Maresme va excusar la seva assistència i en el seu lloc van participar les Caps d'àrea Imma Amenós i Montserrat Madrid.

Per l'Institut Català d'Oncologia va assistir Anna Jiménez Cap de Cures del mateix centre.

Trobades Direcció d'Infermeria

Sra. Daria Rubio, Direcció Infermera (CSdM) Consorci Sanitari del Maresme

Sra. Olga Alvarez, Infermera Gestora de la Unitat de Gestió de coneixements Fundació Sanitaria Mollet

Sra. Mar Isnart , Adjunta i Coordinadora de l'àrea de processos d'Infermeria Sap Barcelonès Nord i Mareme

Sra. Laura Sant Cristobal , Adjunta Direcció Infermera, Hospital Clínic de Barcelona

Sra. Lourdes Moné, Direcció Infermera Corporació de Salut del Maresme i la Selva

Sra. Miriam Bou, Direcció Infermera Badalona Serveis Assistèncials BSA

Sra. Merce Roldán, Adjunta RRHH Hospital Universitari Germans Tries i Pujol

Sra. Rosa Comabella, Adjunta Direcció d'infermeria Institut Català

Formació i col·legiació

Dintre d'aquesta àrea es van presentar la formació de Postgrau i Màsters que ofereix Tecnocampus i tota la informació relacionada amb la col·legiació i serveis que ofereix el Col·legi Oficial d'Infermers i Infermeres de Barcelona .

Formació i Col·legiació

Formació de Postgrau i Màster en Infermeria a càrrec de la Dra. Esther Cabrera i la Sra. Lorena Molina.

Sortides Professionals a càrrec de La Sra. Isabel Quintana del COIB

Treballar a l'estranger

El Fòrum del Talent Salut obre la possibilitat que els alumnes puguin conèixer ofertes de feina d'altres països en aquest cas es van presentar ofertes concretes de treball en el Regne Unit amb contracte laboral i també possibilitats de fer pràctiques i voluntariat .

Emprendre en Infermeria

L'última jornada del Fòrum es va voler dedicar a l'emprenedoria , obrint l'oportunitat de veure el seu futur laboral vinculat a la creació de la seva pròpia empresa.

La jornada es va programar amb 3 sessions, la primera molt pràctica sobre els passos necessaris per crear l'empresa, per a la segona es va convidar a una Infermera Emprenedora que en primera persona pogués explicar la seva experiència i la tercera va ser una sessió amb un dels programes punters en emprenedoria i salut a Catalunya en aquest moment.

Indicadors

El nombre d'alumnes participants va ser de 44. Cadascú va participar en diferents sessions.

- Trobades amb direccions d'Infermeria: 106 participants
- Formació i col·legiació: 55 participants
- Anem per feina: 25 participants
- Treballar a l'estranger: 17 estudiants
- Emprendre en Infermeria : la jornada es va anular per manca d'assistents.

Les sessions de més alta participació van ser les trobades amb les direccions d'Infermeria (l'Hospital Clínic, Consorci Sanitari del Maresme i Hospital de Germans Tries i Pujol) la sessió amb el Col·legi d'Infermeria de Barcelona i la de preparació de les entrevistes de treball.

Valoracions

Enquestes Estudiants participants

Respostes	11	Tots/es han assistit a alguna sessió del FT
------------------	----	---

Com has conegut el Fòrum del Talent Salut?		Per què has decidit venir al Fòrum del Talent?	
Correu electrònic	4	Per interès en les activitats ofertes	6
Web TecnoCampus	3	Per cercar feina	5
Avis al Moodle	3		
Professors	1		

Valoracions	Grau d'interès [Direccions d'infermeria]	Grau d'interès [Formació i col·legiació]	Grau d'interès [Anem per feina]	Grau d'interès [Treballar a l'estranger]
No hi he participat	1	1	3	2
0	0	0	0	0
1	2	0	0	2
2	0	0	1	0
3	0	1	3	2
4	3	4	1	1
5	5	5	3	4

Valoracions	Valoració del Perfil dels Ponents	Valoració de la Durades de les Ponències	Valoració de la Durada del Fòrum	Valoració de la Organització	Valoració del Material Lliurat	Valoració global del Fòrum del Talent Salut
0	0	0	0	0	0	0
1	0	0	0	0	1	0
2	0	0	0	0	0	0
3	1	4	2	3	4	1
4	4	2	4	2	3	6
5	6	5	5	6	3	4

Opinions dels estudiants

Força interessants totes les xerrades a les quals he assistit.

Promocionar més el fòrum per tal que l'assistència sigui major és l'únic que penso que ha faltat, ja que a algunes sessions érem molt pocs i segur que podria venir més gent.

M'hagués agradat que expliquessin tots els màsters que hi ha disponibles.

Gràcies per la feina feta, ha estat molt útil.

Propostes de millora per a properes edicions

Sessions de menys durada. Les trobades amb les direccions d'infermeria no van esgotar les dues hores previstes.

Reduir la durada del Fòrum.

Reubicar les sessions d'emprenedoria fent-les coincidir amb altres de + afluència com la de la direcció Infermeria del Hospital Clínic.

Fer el plantejament de si el Fòrum ha d'encabir-se dintre del període lectiu o com activitat voluntària.

Recomanar la presència a totes les sessions d'un representant de l'ESCS i un altre de Carreres Professionals.

Creiem que és una deferència per als ponents i també ajuda a redirigir les sessions amb preguntes i aspectes d'interès per tots els participants.

Portar testimonis Alumni o bé estudiants que hagin tingut experiències



8. RECERCA I TRANSFERÈNCIA DE CONEIXEMENT

8.1. Publicacions del professorat 2014-2015

E. Cabrera

Articles internacionals publicats:

- Autors/res: Bökberg, C., Ahlström, G., Leino-Kilpi, H., Soto-Martin, M. E., Cabrera, E., Verbeek, H.,... & Karlsson, S. Títol: Care and Service at Home for Persons With Dementia in Europe. Revista: J Nurs Scholarsh. Sep; 47 (5):407-16. doi:10.1111/jnu.12158. Any: 2015 Clau (A: article, R: review): A Índex d'impacte (SCI): 1.636 (2014).Quartil i àrea (SCI): Q1 (11/110) NURSING (2014).Google Scholar: Index h5: 32, Mitjana índex h5: 41
- Autors/res: Verbeek H, Meyer G, Challis D, Zabalegui A, Soto ME, Saks K, Leino-Kilpi H, Karlsson S, Hamers JP; RightTimePlaceCare Consortium.Títol: Inter-country exploration of factors associated with admission to long-term institutional dementia care: evidence from the RightTimePlaceCare study. Revista: J Adv Nurs. Jun 71(6):1338-50. doi: 10.1111/jan.12663. Epub 2015 Apr 14. Any: 2015 Clau (A: article, R: review): A Índex d'impacte (SCI): 1.741 (2014).Quartil i àrea (SCI): Q1 (10/110) NURSING (2014).Google Scholar: Index H5: 50, Mitjana índex H5: 64
- Autors/res: Risco E , Cabrera E , Farre M , Alvira C,, Miguel S, Zabalegui A. Títol: Perspectives About Health Care Provision in Dementia Care in Spain: A Qualitative Study Using Focus-Group Methodology. Revista: American Journal of Alzheimer's Disease & Other Dementias 1-8 DOI: 10.1177/1533317515603818 Setembrer.Any: 2015 Clau (A: article, R: review): A Índex d'impacte (SCI): 1.627 (2014).Quartil i àrea (SCI): Q3 (136/192) CLINICAL NEUROLOGY (2014).Google Scholar: Index H5: 23, Mitjana índex H5: 32
- Autors/es: Karlsson S, Bleijlevens M, Roe B, Saks K, Martin MS, Stephan A, Suhonen R, Zabalegui A, Hallberg IR; RightTimeCarePlace Consortium. Títol: Dementia care in European countries, from the perspective of people with dementia and their caregivers. Revista: J Adv Nurs.71(6):1405-16. doi: 10.1111/jan.12581. Epub 2014 Nov 27.Any: 2015 Clau (A: article, R: review): A Índex d'impacte (SCI): 1.741 (2014).Quartil i àrea (SCI): Q1 (10/110) NURSING (2014).Google Scholar: Index H5: 50, Mitjana índex H5: 64
- Autors/es Dobrowolska B, McGonagle I., Kane R., Jackson Ch, MPhil R.,Kegl B., Bergin M., Cabrera E., Cooney D., Di Cara V., Dimoski Z., Kekus D., Pajnkihar M., Prlić N., Sigurðardóttir A., Wells J., Palese A. Títol: Patterns of clinical mentorship in undergraduate nurse education: a comparative case analysis of eleven EU and non-EU countries. Revista: Nurse Educ Today. Jul 26. pii: S0260-6917(15)00280-4. doi: 10.1016/j.nedt.2015.07.010. <http://dx.doi.org/10.1016/j.nedt.2015.07.010>Any: 2015 Clau (A: article, R: review): A Índex d'impacte (SCI): 1.364 (2014).Quartil i

- àrea (SCI): Q1 (25/110) NURSING (2014) Google Scholar: Index H5: 41, Mitjana índex H5: 54
- Autors/es: Beerens HC, Zwakhalen SM, Verbeek H, Ruwaard D, Ambergen AW, Leino-Kilpi H, Stephan A, Zabalegui A, Soto M, Saks K, Bökberg C, Sutcliffe CL, Hamers JP; RightTimePlaceCare Consortium. Títol: Change in quality of life of people with dementia recently admitted to long-term care facilities. Revista: J Adv Nurs. Jun; 71(6):1435-47. doi: 10.1111/jan.12570. Epub 2014 Nov 17. Any: 2015 Clau (A: article, R: review): A Índex d'impacte (SCI): 1.741 (2014). Quartil i àrea (SCI): Q1 (10/110) NURSING (2014). Google Scholar: Index H5: 50, Mitjana índex H5: 64
 - Autors/es: Bleijlevens MH, Stolt M, Stephan A, Zabalegui A, Saks K, Sutcliffe C, Lethin C, Soto ME, Zwakhalen SM; RightTimePlaceCare Consortium. Títol: Changes in caregiver burden and health-related quality of life of informal caregivers of older people with Dementia: evidence from the European RightTimePlaceCare prospective cohort study. Revista: J Adv Nurs. Jun; 71(6):1378-91. doi: 10.1111/jan.12561. Epub 2014 Nov 17. Any: 2015 Clau (A: article, R: review): A Índex d'impacte (SCI): 1.741 (2014). Quartil i àrea (SCI): Q1 (10/110) NURSING (2014). Google Scholar: Index H5: 50, Mitjana índex H: 64
 - Autoris/es: Tucker S, Sutcliffe C, Saks K, Verbeek H, Cabrera E, Karlsson S, Leino-Kilpi H, Meyer G, Soto M, Bowns I and Challis D on behalf of the RightTimePlaceCare Consortium. Títol: Improving the mix of institutional and community care for older people with dementia: An application of the Balance of Care approach in eight European countries. Revista: Aging Ment Health. Sep 1:1-12. Any: 2015 Clau (A: article, R: review): A Índex d'impacte (SCI): 1.751 (2014). Quartil i àrea (SCI): Q3 (33/50) GERIATRICS & GERONTOLOGY(2014). Google Scholar: Index H5: 33, Mitjana índex H5: 44
 - Autors/es: Stephan A, Afram B, Koskeniemi J, Verbeek H, Soto ME, Bleijlevens MH, Sutcliffe C, Lethin C, Risco E, Saks K, Hamers JP, Meyer G; RightTimePlaceCare Consortium. Títol: Older persons with dementia at risk for institutionalization in eight European countries: a cross-sectional study on the perceptions of informal caregivers and healthcare professionals. Revista: J Adv Nurs. Jun; 71(6):1392-404. doi: 10.1111/jan.12493. Epub 2014 Aug 4. Any: 2015 Clau (A: article, R: review): A Índex d'impacte (SCI): 1.741 (2014). Quartil i àrea (SCI): Q1 (10/110) NURSING (2014). Google Scholar: Index H5: 50, Mitjana índex H5: 64
 - Autors/es: Copanitsanou P, Valkeapää K, Cabrera E, Katajisto J, Sigurdardottir A, Unosson M, Zabalegui A, Leino-Kilpi H, Lemonidou C. Títol: Arthroplasty Patients' Education on Financial Issues and its Connection to Reported Out-of-Pocket Costs - a European Study. Revista: Orthopaedic Nursing June 2015 (submitted) Any: 2015 Clau (A: article, R: review): A Índex d'impacte (SCI): 0.561 (2014). Quartil i àrea (SCI): Q4 (92/110) NURSING (2014). Google Scholar: Index H5: 14, Mitjana índex H5: 17
 - Autors/es: Risco, E., Cabrera, E., Jolley, D., Stephan, A., Karlsson, S., Verbeek, H.,... & RightTimePlaceCare Consortium. Títol: The association between physical dependency and the presence of neuropsychiatric symptoms, with the admission of

- people with dementia to a long-term care institution: A prospective observational cohort study.
- Revista: Int J Nurs Stud. May;52(5):980-7. doi: 10.1016/j.ijnurstu.2015.02.013. Epub
 - Any: 2015 Clau (A: article, R: review): A Índex d'impacte (SCI): 2.901(2014) Quartil i àrea (SCI): Q1 (1/110) NURSING (2014).Google Scholar: Index H5: 49, Mitjana índex H5: 66
 - Autors/es: Dobrowolska b., Mcgonagle I., Jackson C., Kane R., Cabrera E., Cooney-Miner D., Di cara v., Pajnikihar M., Prlic' N., Sigurdardottir A.K., Kekuš D., Wells J & Palese A. Títol: Clinical practice models in nursing education: implication for students' mobility. Revista: Int Nurs Rev. Mar;62(1):36-46. doi: 10.1111/inr.12162. Epub 2015 Jan 5 Any: 2015 Clau (A: article, R: review): A Índex d'impacte (SCI): 0.948 (2014).Quartil i àrea (SCI): Q3 (58/110) NURSING (2014).Google Scholar: Index H5: 24, Mitjana índex H5: 34
 - Autors/es: Alvira, M. C., Risco, E., Cabrera, E., Farré, M., Rahm Hallberg, I., Bleijlevens, M. H.,... & Zabalegui, A. (2015). Títol: The association between positive-negative reactions of informal caregivers of people with dementia and health outcomes in eight European countries: a cross-sectional study. Revista: J Adv Nurs. Jun;71(6):1417-34. doi: 10.1111/jan.12528. Epub 2014 Sep 23. Any: 2015 Clau (A: article, R: review): A Índex d'impacte (SCI): 1.741 (2014).Quartil i àrea (SCI): Q1 (10/110) NURSING (2014).Google Scholar: Index H5: 50, Mitjana índex H5: 64
 - Autors/es: Cabrera E, C. Sutcliffe, H. Verbeek, K. Saks, M. Soto-Martin, G. Meyer, H. Leino-Kilpi, S. Karlsson, A. Zabalegui. Títol: Non-pharmacological interventions as a best practice strategy in people with dementia living in nursing homes. A systematic review. Revista: Eur Geriatr Med 6 (2): 134-150. Any: 2015 Clau (A: article, R: review): A Índex d'impacte (SCI): 0.733 (2014).Quartil i àrea (SCI): Q4 (46/50) GERIATRICS & GERONTOLOGY (2014).Google Scholar: Index H5: 15, Mitjana índex H5: 23

Llibres

- Cabrera E, (coord), C. Chabrera, S.Santos, C.Rosell, M. Puyané. Diari del Cuidador. Escola Superior de Ciències de la Salut TecnoCampus. Obra Social La Caixa. Depòsit Legal : B-16523-2015

Comunicacions internacionals publicades

- Cabrera E, Zabalegui A, Risco E. Research collaboration in Europe: Improving health services for European citizens with dementia: development of best practice strategies for the transition from ambulatory to institutional long-term care facilities "RightTimePlaceCare Project". International Conference Proceedings, June 2015

C. Chabrera

Articles internacionals publicats

- Autors/res: García-Fernández A, Chabrera C, García-Font M, Giménez N, Barco I, Lain JM, González S, Torras M, Reñe A, González C, Veloso E, Pessarrodona A, Fraile M. Títol: Breast Cancer Patients Undergoing Sentinel Node Biopsy: Additional Axillary Tumor Burden as a Function of the Total Number of Excised Sentinel Nodes-A Multicenter Study. Revista: Clin Breast Cancer. Acceptat. doi: 10.1016/j.clbc.2015.04.009 Any: 2015 Clau (A: article, R: review): A Índex d'impacte (SCI/SSCI): 2.107 JCR - Q3
- Autors/res: Barco I, Chabrera C, García Font M, Gimenez N, Fraile M, Lain JM, Piqueras M, Vidal MC, Torras M, González S, Pessarrodona A, Barco J, Cassadó J, García Fernández A. Títol: Comparison of Screened and Nonscreened Breast Cancer Patients in Relation to Age: A 2-Institution Study. Revista: Clin Breast Cancer. Acceptat. doi: 10.1016/j.clbc.2015.04.007 Any: 2015 Clau (A: article, R: review): A Índex d'impacte (SCI/SSCI): 2.107 JCR - Q3
- Autors/res: García-Fernández A, Lain JM, Chabrera C, Garcia-Font M, Fraile M, Barco I, Torras M, Rene A, Gonzalez S, Gonzalez C, Piqueras M, Veloso E, Cirera L, Pessarrodona A, Gimenez N. Títol: Comparative long-term study of a large series of patients with invasive ductal carcinoma and invasive lobular carcinoma. Loco-regional recurrence, metastasis and survival. Revista: The Breast Journal. Acceptat. Any: 2015 Clau (A: article, R: review): A Índex d'impacte (SCI/SSCI): 1.433 JCR - Q3
- Autors/res: García-Fernández A, Chabrera C, García-Font M, Fraile M, Barco I, González S, Cirera L, Lain JM, González C, Veloso E, Codina L, Piqueras M, Pessarrodona A, Gimenez N. Títol: A study comparing two consecutive historical periods in breast cancer with a focus on surgical treatment, loco-regional recurrence, distant metastases and mortality. Revista: Clinical and translational oncology. 17(4):296-305. Any: 2015 Clau (A: article, R: review): A Índex d'impacte (SCI/SSCI): 1.600 JCR - Q4
- Autors/res: García Fernández A, Chabrera C, García Font M, Fraile M, Lain JM, González S, Barco I, González C, Torres J, Piqueras M, Cirera L, Veloso E, Pessarrodona A, Giménez N. Títol: Differential patterns of recurrence and specific survival between luminal A and luminal B breast cancer according to recent changes in the 2013 St Gallen immunohistochemical classification. Revista: Clinical and translational oncology. 17(3):238-46. Any: 2015 Clau (A: article, R: review): A Índex d'impacte (SCI/SSCI): 1.600 JCR - Q4.

Articles nacionals publicats

- Autors/res: Chabrera C, Areal J, Font A, Caro M, Bonet M, Zabalegui A
Títol: Versión española de la Satisfaction With Decision scale: adaptación transcultural, validez y fiabilidad. Revista: Enfermería Clínica. 25(3):117-23. Any: 2015 Clau (A: article, R: review): A Altres indicis de Qualitat: SJR 0.22 (Q3 - Nursing)

Capítol de llibres

- Autors/ores: Cabrera E, Badell M, Chabrera C, Puyané M, Rosell C, Santos S, Sánchez A. Títol: El Diari del Cuidador Pàgines (inicial-final): 1-125 Dipòsit legal: B-16523-2015Any: 1ª edició, juny 2015

Comunicacions

- Chabrera C. Centre de Simulació i Innovació en Salut: 5 anys d'experiència. Tipus de contribució: Comunicació oral. I Jornada sobre Simulació en el Grau d'Infermeria. Lloc: Igualada, Espanya Any: 2015. Organisme/institució que l'organitza: Universitat de Barcelona / Sant Joan de Déu / 4DHealth
- Chabrera C, Diago E, Santos S, Rosell C, Vicente V, Cabrera E. Resultats del Projecte "Disseny i validació d'una prova d'Avaluació Clínica Objectiva i Estructurada (ACOE) en el Grau en Infermeria". Tipus de contribució: Comunicació oral. Congrés: XVIII Jornada de Recerca. Lloc: Mataró, Espanya Any: 2015. Organisme/institució que l'organitza: Acadèmia de Ciències Mèdiques i de la Salut de Catalunya i Balears.
- Rosell C, Chabrera C, Santos S, Cabrera E. Projecte ADAC (Ajuda a la Dependència i Atenció al Cuidador. Tipus de contribució: Pòster. Congrés: 4ª Jornada del Pla de Salut de Catalunya 2011-2015. Lloc: Sitges, Espanya Any: 2014. Organisme/institució que l'organitza: Departament de Salut. Generalitat de Catalunya.

C. Rosell

Capítol de llibres

- Autors/ores: Cabrera E (coord.) , Badell M, Chabrera C, Puyané M, Rosell C, Santos S, Sánchez A. Títol: El Diari del Cuidador Pàgines (inicial-final): 1-125 Dipòsit legal: B-16523-2015Any: 1ª edició, juny 2015

S. Santos

Articles nacionals publicats:

- Molina C, March M, Santos-Ruiz S. Controversias en el cuidado del pie diabético desde la enfermera de atención primaria. Àgora de Infermeria. 2014; 19(1): 15-20.

Capítol de llibres

- Autors/ores: Cabrera E (coord.) , Badell M, Chabrera C, Puyané M, Rosell C, Santos S, Sánchez A. Títol: El Diari del Cuidador Pàgines (inicial-final): 1-125 Dipòsit legal: B-16523-2015. Any: 1ª edició, juny 2015

Comunicacions

- Santos S, Gallego G, Vila I, Ramió A, Torres C. Ten years of the Febe group: contributions to the nursing's history knowledge. Presentat al 32º Annual History of Nursing Conference.

- Rosell C, Chabrera C, Santos S, Cabrera E. "Projecte ADAC (Ajuda a la Dependència i Atenció al Cuidador)" en la 4a Jornada del Pla de Salut de Catalunya 2011-2015. Barcelona.
- Fernández L, Valiente C, Santos S i Grup Febe. "10 años del grupo Febe. Sus aportaciones al conocimiento de la historia de la Enfermería". Presentat al XIV Congreso Nacional y IX Internacional de Historia de la Enfermería. Santander.
- Chabrera C, Santos S, Diago E, Cabrera E, Rosell C, Vicente V. "Disseny i validació d'una prova d'Avaluació Clínica Objectiva i Estructurada (ACOE) en el Grau en Infermeria". Presentat a XVIII Jornada: La Recerca Sanitària al Maresme.

M. Carrasco

- Autors/res: Iglesias X, Chaverri D, Rodríguez-Zamora L, Carrasco M, Irurtia A, Rodríguez. Títol: Evolution of blood lactate during synchronized swimming duet free routines Mayo 2015. FA.. Libro de Actas del 11th International Congress on Sport Science & Physical Education, organizado por la Universidad de Vigo, el 09 de mayo de 2015.
- Mayo 2015. Carrasco M. Valoración nutricional de jóvenes nadadoras de natación sincronizada". Tesis Doctoral. INEFC – Universidad de Barcelona. Directores: Dr. Daniel Brotons y Dr. Alfredo Irurtia. Calificación: Excelente Cum Laude.

J. Garcia-Gil

Llibres

- Violán, M., Rubinat, M., Garcia-Gil, J., Pardo, A., Cabezas, C., Castell, C., ... Garzo, C. (2015). 100 Trucs per ser més actiu. Esplugues de Llobregat: Generalitat de Catalunya - Secretaria General de l'Esport. Recuperat de http://esports.gencat.cat/web/.content/home/arees_dactuacio/pla_nacional_de_promocio_de_l_activitat_fisica__pnpaf/08-publicacions/10x10.pdf

M. Gomís

Articles internacionals publicats

- Autors/es: Bermejo J, García-Masso X, Gomis M, Noé F, Huertas F, Pablos C, Paillard T. Títol: The difficulty of postural tasks amplifies the effects of fatigue on postural stability
Revista: / European Journal of Applied Physiology, 115, 489-495). Any: 2015
Clau (A: article, R: review): A Índex d'impacte ISI JCR: 2,298 (2013)
- Autors/es: Serra-Añó P, Montesinos LI, Morales J, López-Bueno L, Gomis M, García-Masso X, González LM. Títol: Heart rate variability in individuals with thoracic spinal cord injury
Revista: Spinal Cord, 53, 59-63. Any: 2015 Clau (A: article, R: review): A Índex d'impacte ISI JCR: 1,699 (2013)

8.2. Grups de Recerca i projectes 2014-2015

E. Cabrera

- 2015 - Actualitat : Projecte ADAC. Ajuda en la Dependència i atenció al Cuidador. Estudi d'una intervenció psicoeducativa a cuidadors de persones dependents. Projecte finançat per La Caixa a la Convocatòria " Promoció de l'autonomia i l'atenció a la discapacitat i la dependència 2015 ". Dotació econòmica 27.180 €. Investigadora principal : Dra. Esther Cabrera. Investigadors : Dra. C. Chabrera , Dra. S.Santos , Carmen Rosell. Col·laboren Consorci Sanitari del Maresme i Fundació Maresme.
- 2014- Actualitat.Evaluation of an innovative information , training and social support intervention " INFOSADEM " to principal caregivers of dementia patients living at home. Experimental study. Project 155 / U / 2104 Fundació Marató de TV3. Investigació principal. Adelaida Zabalegui. Col·laboradors : Cabrera E, Risco I , Segarra R, Roura S, Blat I , Navarro M , Puy N , Fusté T. Fundació Clínic per la Recerca Biomèdica. Finançament : 133.700€.
- 2014- 2016. Títol del projecte: Grup de Recerca Consolidat, Cures a la gent gran dependent. Entitat finançadora: Agència de Gestió d'Ajuts Universitaris i de Recerca de la Generalitat de Catalunya. Referència de la concessió: 2014 SGR. Import concedit: sense finançament. Durada: des de 2014 fins a 2016. Investigador/a principal: Adelaida Zabalegui Col·laboradors/es: E. Cabrera, C. Chabrera, A. Gallart, T. Faura, M.A. Escobar, M. Lombrana, C. Nuin, T. Botigue, A. Lavedan, F. Masanes, M.C. Alvira, M. Farre, M. Galisteo i M. Granado.

C. Chabrera

- 2015 - Actualitat : Projecte ADAC. Ajuda en la Dependència i atenció al Cuidador. Estudi d'una intervenció psicoeducativa a cuidadors de persones dependents. Projecte finançat per La Caixa a la Convocatòria "Promoció de l'autonomia i l'atenció a la discapacitat i la dependència 2015 ". Dotació econòmica 27.180 €. Investigadora principal : Dra. Esther Cabrera. Investigadors : Dra. C. Chabrera , Dra. S.Santos , Carmen Rosell. Col·laboren Consorci Sanitari del Maresme i Fundació Maresme.
- Títol del projecte: Ajuda en la Presa de Decisions davant del Càncer de Pròstata. Entitat finançadora: Col·legi Oficial d'Infermers i Infermeres de Barcelona/Fundació Badalona contra el Càncer. Referència de la concessió: Convocatòria ajuts a la recerca 2012. Entitats col·laboradores: Escola Superior de Ciències de la Salut. Universitat Pompeu Fabra. TecnoCampus Mataró, Institut Català d'Oncologia (ICO). Import concedit: 8.300 €. Durada: Des de 2011 fins a 2014. Investigador/a principal: Carolina Chabrera. Equip investigador: A. Zabalegui, A. Font, J. Areal, M. Caro.
- Títol del projecte: Disseny i implementació de l'Avaluació Clínica Objectiva i Estructurada (ACOE) en Infermeria. Entitat finançadora: Acadèmia de Ciències Mèdiques de Catalunya i Balears – Filial del Maresme. Entitats: Escola Superior de Ciències de la Salut. Universitat Pompeu Fabra. TecnoCampus. Mataró. Import

concedit: 3.000 €. Durada: Des de 2014 fins a 2015. Investigador/a principal: Carolina Chabrera. Equip investigador: Susana Santos, Eva Diago, Carme Rosell, Vanessa Vicente i Esther Cabrera.

- 2014- 2016. Títol del projecte: Grup de Recerca Consolidat, Cures a la gent gran dependent. Entitat finançadora: Agència de Gestió d'Ajuts Universitaris i de Recerca de la Generalitat de Catalunya. Referència de la concessió: 2014 SGR. Import concedit: sense finançament. Durada: des de 2014 fins a 2016. Investigador/a principal: Adelaida Zabalegui Col·laboradors/es: E. Cabrera, C. Chabrera, A. Gallart, T. Faura, M.A. Escobar, M. Lombrana, C. Nuin, T. Botigue, A. Lavedan, F. Masanes, M.C. Alvira, M. Farre, M. Galisteo i M. Granada.

C. Rosell

- 2015 - Actualitat : Projecte ADAC. Ajuda en la Dependència i atenció al Cuidador. Estudi d'una intervenció psicoeducativa a cuidadors de persones dependents. Projecte finançat per La Caixa a la Convocatòria " Promoció de l'autonomia i l'atenció a la discapacitat i la dependència 2015 ". Dotació econòmica 27.180 €. Investigadora principal : Dra. Esther Cabrera. Investigadors : Dra. C. Chabrera , Dra. S. Santos , Carmen Rosell. Col·laboren Consorci Sanitari del Maresme i Fundació Maresme.
- Projecte: Aplicació d'una intervenció formativa com a instrument essencial en la prevenció i tractament de les úlceres per pressió: l'abans i el després de les úlceres per pressió en l'assistència hospitalària. Àmbit: Universitat/Hospital. Línia de recerca prioritària COIB: Avaluació de l'eficàcia de les intervencions infermeres en la salut de les persones, així com la gestió dels recursos materials i humans disponibles a la gestió i administració infermera. Finançat: Col·legi d'Infermers i Infermeres de Barcelona. Codi projecte: 5287-11. Finançament: 3.000 €. IP: Carme Rosell Moreno. Equip Investigador: Dra. Esther Cabrera Torres. Dr. José Verdú Soriano
- Disseny i implementació de l'Avaluació Clínica Objectiva i Estructurada (ACOE) en Infermeria. Entitat finançadora: Acadèmia de Ciències Mèdiques de Catalunya i Balears Filial del Maresme. Entitats: Escola Superior de Ciències de la Salut. Universitat Pompeu Fabra. TecnoCampus. Mataró. Import concedit: 3.000 €. Durada: Des de 2014 fins a 2015. Investigador/a principal: Carolina Chabrera. Equip investigador: Susana Santos, Eva Diago, Carme Rosell, Vanessa Vicente i Esther Cabrera.

J. Garcia-Gil

- Títol del Projecte: Pseudociencia y Sociedad en España. Análisis de las estrategias comunicativas usadas por la pseudociencia para su inserción social: métodos, discursos y usuarios. Projectes I+D Excelència. Durada: 1-1-2015 – 31-12-2017 (Referència: CSO2014-54614-P). Import concedit: 30.250 euros. Grup de recerca:

Grup de recerca en Comunicació Científica - Departament de Comunicació de la Universitat Pompeu Fabra. Investigador Principal: Dr. Sergi Cortiñas.

S. Santos

- 2015 - Actualitat : Projecte ADAC. Ajuda en la Dependència i atenció al Cuidador. Estudi d'una intervenció psicoeducativa a cuidadors de persones dependents. Projecte finançat per La Caixa a la Convocatòria " Promoció de l'autonomia i l'atenció a la discapacitat i la dependència 2015 ". Dotació econòmica 27.180 €. Investigadora principal : Dra. Esther Cabrera. Investigadors : Dra. C. Chabrera , Dra. S. Santos , Carmen Rosell. Col·laboren Consorci Sanitari del Maresme i Fundació Maresme.
- Títol del projecte: Infermeres Invisibles. Entitat finançadora/finançament: Sense finançament. Entitats: Grup de recerca FEBE. Durada: des de 2014- fins a 2019. Investigador principal: Ramió, A., Torres, C., Guilera, A. Col·laboradors/es: Bardallo, D., Valls, R., Fargues, I., Gallego, G., Domingo, A., Rodero, V., Vives, C., Galbany, P., Fernandez, L., Sanchez, G., Valiente, C., Olive, C., Román, E., Santos, S., Tejero, Ll. i Ralau, R.C.
- Títol del projecte: Disseny i implementació de l'Avaluació Clínica Objectiva i Estructurada (ACOE) en Infermeria. Entitat finançadora: Acadèmia de Ciències Mèdiques de Catalunya i Balears – Filial del Maresme. Entitats: Escola Superior de Ciències de la Salut. Universitat Pompeu Fabra. TecnoCampus. Mataró. Import concedit: 3.000 €. Durada: Des de 2014 fins a 2015. Investigador/a principal: Carolina Chabrera. Equip investigador: Santos S, Diago E, Rosell C, Vicente V i Cabrera. E

L. Molina

- Títol del projecte: Avaluació de l'efecte terapèutic de l'estimulació orofaríngea del receptor TRPM 8 amb mentol en el tractament per la disfàgia orofaríngea en persones amb malalties neurològiques i en ancians. Entitats: Escola Superior de Ciències de la Salut. Universitat Pompeu Fabra. TecnoCampus. Mataró i Consorci Sanitari del Maresme (CSdM) Durada: Des de 2012. Investigador/a principal: Lorena Molina. Direcció: Dra. Esther Cabrera i Dr. Pere Clavé.

M. Carrasco

- Febrer 2015. Membre investigador del projecte aprovat i finançat durant 3 anys per part de l'AGAUR (63.440,64 €) , titulat "Anàlisi del vector de bioimpedància a la pràctica esportiva ". Referència de concessió 2015 FI_00217.

8.3. Altres mèrits en recerca 2014-2015

E. Cabrera

- Estades en centres de recerca. Juny 2015. University of Maribor (Slovenia) , Facultat de health Sciences. Professora convidada en el projecte europeu " Internationalisation-a pillar of development of the University of Maribor. Comissió Europea.

2015. Avaluadora projectes investigació en l'àrea de Biomedicina. Agència Nacional d'Avaluació de la Qualitat i Acreditació (ANECA)

S. Santos

- 2014. Membre del Consell de redacció de la Revista Àgora d'Infermeria.
- 2013-14. Membre de la Comissió de Treball de Fi de Grau del Grau en Infermeria del l'ESCST.

C. Chabrera

- Acreditació per part de l'Agència Catalana de Qualitat del Sistema Universitari (AQU) com professor lector.
- Membre del Grup de Treball d'Infermeria de la Societat Espanyola de Simulació i Seguretat del Pacient (SESSEP).
- Membre del Grup de Treball Català de Simulació en el Grau en Infermeria

8.4. Direcció de tesis i participació en tribunals

Dra. E. Cabrera

Direcció tesis doctorals: 7

Membre tribunal de tesi: 5

8.5. Congressos

E. Cabrera

Ponències internacionals impartides

- Cabrera E. "Scientific Evidence for Education and Practice Development in Health Care" International Conference Maribor, (Slovenija) 2nd June 2015.

Cursos, seminaris i workshops impartits

- Cabrera E. "The future of care. Caregivers situation in Europe". Faculty of Health Sciences. University of Maribor (Slovenia). 1st June 2015. 4 hours
- Cabrera E. "Health Literacy. The patient, the Center. Faculty of Health Sciences. University of Maribor (Slovenia). 2nd June 2015. 4 hours
- Cabrera E. "Collaborative Research in Europe". Master program. Faculty of Health Sciences. University of Maribor (Slovenia). 2nd June 2015. 4 hours

Assistència a cursos i congressos

- Cabrera E. Improving Access to Healthcare. European Academy of Nursing Science (EANS) Summer School Conference 2015. University of Barcelona. July Barcelona (Spain)
- Cabrera E. European Academy of Nursing Science (EANS) Scientific Meeting 2015. University of Athens. January , Greece.

- Rosell C, Chabrera C, Santos S , Cabrera E. Projecte ADAC (Ajuda a la Dependència i Atenció al Cuidador. Tipus de contribució: Pòster. Congrés: 4ª Jornada del Pla de Salut de Catalunya 2011-2015. Lloc: Sitges, Espanya Any: 2014. Organisme/institució que l'organitza: Departament de Salut. Generalitat de Catalunya.

C. Chabrera

Assistència a cursos i congressos

- Dia Internacional de la Infermeria. Jornada "Especialitats d'Infermeria: on som?" 11 de maig de 2015, Mataró.
- II Jornada Científica BiblioPRO. Parc de Recerca Biomèdica de Barcelona. 19 de febrer de 2015, Barcelona.
- Curs de Rúbriques i qualificacions des de la teva aula online. Pla de Formació del 2014 Tecnocampus. 15 de desembre de 2014. Duració: 2 hores.
- III Congrés SESSEP Barcelona 2014. Sociedad Española de Simulación Clínica y Seguridad de Paciente. 13, 14 i 15 de novembre de 2014, Barcelona.
- I Jornada de la Societat Catalana d'Innovació Docent i Formació per la Simulació en Ciències de la Salut –SCIS. Acadèmia de Ciències Mèdiques i de la Salut de Catalunya i Balears. 10 d'octubre de 2014, Barcelona. Duració: 9 hores

M. Gomís

Assistència a cursos i congressos

Autors/es Bermejo J, García-Masso X, Gomis M, Noé F, Huertas F, Pablos C, Paillard T
 La difficulté de la tâche posturale accentue les effets de la fatigue sur la stabilité posturale. Póster. CONGRESO: 21ème Congrès de la Société Francophone Posture, Equilibre, Locomotion. Rennes (France), (SOFPEL) 2014. Clinical Neurophysiology, 44: 510 (2014). IMPACT FACTOR ISI JCR: 2,979 (2013)

9. RELACIONS INTERNACIONALS

El Tecnocampus aposta de manera decidida per la internacionalització. Les estades internacionals són una part fonamental de la formació dels nostres estudiants i és per això que durant aquest curs s'ha treballat, juntament amb els responsables acadèmics de les diferents escoles, per tal d'oferir més places d'intercanvi en universitats de qualitat arreu del món. S'han signat 16 nous convenis amb universitats de la UE i també amb països d'Àsia, dels Estats Units, d'Amèrica Llatina i d'Austràlia. La creació del programa de beques "On the move" del Banc de Sabadell suposa un gran incentiu pels estudiants que viatgen a països de fora de la UE.

El nombre d'estudiants en mobilitat continua a l'alça. Respecte al curs passat, hem incrementat en un 12% els estudiants que han realitzat una estada a l'estranger. Al seu torn 33 estudiants estrangers han estudiat a la nostra Universitat durant aquest curs, xifra que suposa un increment de més del 90% respecte al curs anterior.

A escala internacional el TecnoCampus ha participat en diversos fòrums internacionals com l'European Association for International Education (EAIE), l'Academic Cooperation Association (ACA), NAFSA Association of International Educators i l'European Business Forum.

Per últim, cal destacar la visita al TecnoCampus durant aquest curs de representants de més de 30 d'universitats i institucions de 14 països diferents.

9.1. Mobilitat internacional

Tecnocampus disposa de 104 convenis bilaterals actius, amb 94 universitats de 32 països d'arreu del món. D'aquests, 75 pertanyen al programa Erasmus, signats amb 65 universitats de 21 països europeus, 16 són convenis bilaterals signats amb 16 universitats de 11 països d'arreu del món i 13 pertanyen al programa SICUE, signats amb 13 universitats espanyoles.

9.1.1. Convenis bilaterals Erasmus +

Actualment, la nostra Universitat disposa de la Carta Erasmus d'Educació superior 2014-2020 amb un total de 75 convenis bilaterals Erasmus signats amb 65 universitats europees de 21 països. Aquests convenis regulen les condicions de mobilitat entre estudiants, professors i personal d'administració i serveis i permeten la realització de programes de formació conjunts, i faciliten la formació de consorcis internacionals per participar en les convocatòries de projectes de recerca de la Comissió Europea.

L'aposta de Tecnocampus per la internacionalització ha donat com resultat que durant el curs 2014- 15 s'hagin signat 8 nous convenis Erasmus amb universitats de 8 països.

	2012-2013	2013-2014	2014-2015
Convenis bilaterals Erasmus	47	67	75
Universitats	41	56	65
Països	14	20	21

Convenis vigents Erasmus +

ESCST: 10 Convenis

PAIS	INSTITUCIÓ	CIUTAT
Croàcia	<i>University of Osijek</i>	<i>Osijek</i>
Eslovènia	<i>University of Maribor</i>	<i>Maribor</i>
Hongria	<i>University of Pécs</i>	<i>Pécs</i>
Irlanda	<i>Waterford Institute of Technology</i>	<i>Waterford</i>
Itàlia	<i>Università degli Studi di Cagliari</i>	<i>Cagliari</i>
Països Baixos	<i>Hogeschool van Arnhem - HAN University of Applied Science</i>	<i>Arnhem</i>
Polònia	<i>Medical University of Lublin</i>	<i>Lublin</i>
Polònia	<i>Akademia Wychowania Fizycznego</i>	<i>Warszawa</i>
Regne Unit	<i>Edinburgh Napier University</i>	<i>Edimburg</i>
Regne Unit	<i>University of Lincoln</i>	<i>Lincoln</i>

9.1.2. Convenis bilaterals internacionals

TecnoCampus té signats 16 convenis bilaterals, amb 16 universitats de 11 països d'arreu del món.

Enguany s'han signat 5 nous convenis internacionals amb l'ESCST, són els següents:

PAIS	INSTITUCIÓ	ESCOLA
Brasil	<i>Universidade Católica do Salvador</i>	<i>ESCST</i>
Xile	<i>Universidad Mayor</i>	<i>ESCSET/ESUPT/ESCST</i>
Xile	<i>Universidad Autónoma de Chile</i>	<i>ESCSET/ESUPT/ESCST</i>
Estats Units	<i>National University San Diego</i>	<i>ESCSET/ESUPT/ESCST</i>
Perú	<i>Universidad Peruana Cayetano Heredia</i>	<i>ESCST</i>

9.1.3. Dades de mobilitat

Durant el curs acadèmic 2014-2015, 84 estudiants, 2 professors i un membre del PAS dels centres universitaris Tecnocampus van realitzar estades a l'exterior. D'altra banda, 38

estudiants, 3 professors i 2 membres del personal d'administració i serveis d'universitats estrangeres van realitzar una estada a Tecnocampus.

Les dades de mobilitat global del curs 2014-15 són les següents:

	INCOMING	OUTGOING
Mobilitat internacional d'estudiants	33	63
Mobilitat Erasmus Pràctiques	0	1
Mobilitat Erasmus de professorat	3	2
Mobilitat Erasmus personal	2	1
Programa Sicue-Sèneca	5	2
Pràctiques IAESTE	7	7
Erasmus Intensive Program – Estudiants	0	5

Mobilitat d'estudiants de l'ESCST:

			TOTAL CURS
<i>Student Mobility</i>	<i>Incoming</i>	ESCST	4
	<i>Outgoing</i>	ESCST	10

L'evolució històrica de l'ESCST és la següent:

Escola Superior de Ciències de la Salut:

CURS	OUTGOING	INCOMING
14/15	10	4
13/14	5	0
12/13	4	0

9.2. VISITES I PROJECTES INTERNACIONALS

9.2.1. Visites internacionals

L'intensa activitat durant aquest curs del Servei de Relacions Internacionals juntament amb la direcció de l'ESCST ha suposat l'acollida de nombroses universitats i institucions que han visitat Tecnocampus amb l'objectiu d'establir nous acords i analitzar la possibilitat de realitzar projectes conjunts.

<i>Universitat</i>	<i>País</i>
<i>University of Washington</i> <i>University of Buffalo</i> <i>University of South florida</i>	<i>Estats Units</i>
<i>University Hospital Leuven</i>	<i>Bèlgica</i>
<i>University of Maribor</i>	<i>Eslovenia</i>

Trobada de l'Escola Superior de Ciències de la Salut amb la University Hospital de Lovaina (Desembre 2014)

El Tecnocampus va rebre la visita d'una delegació belga procedent de University Hospital de Lovaina. La visita tenia com objectiu conèixer l'Escola Superior de Ciències de la Salut i els seus laboratoris de simulació pioners a Catalunya. Van ser rebuts per la directora de l'escola, Esther Cabrera; la coordinadora del Centre de Simulació d'Infermeria, Carolina Chabrera; el coordinador Erasmus de l'escola, Alejandro Meana; i Luz Fernández, del departament d'Internacionalització i Carreres Professionals.

Durant la trobada es van establir punts de col·laboració en el futur entre totes dues institucions en el marc dels programes internacionals d'intercanvi Erasmus +



La degana de l'Escola d'Infermeria de la Universitat de Washington visita el TecnoCampus (Febrer 2015)



L'Escola Superior de Ciències de la Salut va rebre el dia 19 de febrer la visita de Marla E. Salmon, degana de l'Escola d'Infermeria de la Universitat de Washington. La degana estava acompanyada per César Alegre, director d'IES a Espanya (Institute for the International Education of Students).

Salmon està visitant un reduït nombre d'escoles d'infermeria de l'Estat amb l'objectiu d'obrir un programa study abroad per a estudiants d'infermeria que vulguin millorar el seu coneixement del castellà. Durant la visita la degana va conèixer de la mà de la directora de l'Escola Superior de Ciències de la Salut, Esther Cabrera, i del seu equip, les seves metodologies innovadores de formació i els laboratoris de simulació. La qualitat formativa i de les instal·lacions del TecnoCampus, així com la implicació de l'equip acadèmic de l'escola, van ser alguns dels aspectes més valorats.

Aquesta visita es complementarà el mes de juny amb una delegació més nombrosa de degans d'universitats americanes.

L'Escola Superior de Ciències de la Salut rep una delegació de facultats d'Infermeria nord-americanes (Juny 2015)

Una delegació formada per representants de facultats d'Infermeria nord-americanes va visitar l'ESCST per analitzar la possibilitat de crear un programa específic per a estudiants d'infermeria americans, així com per explorar possibles col·laboracions amb postgraus i línies de recerca comunes o per incorporar estudiants americans a través de programes de mobilitat.

Les universitats de Washington, Buffalo i South Florida són els centres que s'han interessat per establir aquest tipus de col·laboracions



9.2.2. BEQUES ON THE MOVE

Tecnocampus ha impulsat la signatura d'un conveni amb la Fundació Banc de Sabadell amb l'objectiu que deu estudiants del TecnoCampus puguin cursar els seus estudis fora de la Unió Europea. Les beques On The Move són una iniciativa del TecnoCampus per sufragar parcialment les despeses dels estudiants beneficiaris de places d'intercanvi i mobilitat del curs 2015-16 durant la seva estada en universitats amb les quals el TecnoCampus hagi signats convenis bilaterals fora de l'abast del programa Erasmus+.

El programa de Beques On the Move consta de 10 ajuts de 1.000 EUR per estudiant. L'estudiant Paola Maria Castro Sagrera del grau de CAFE ha estat una de les seleccionades. L'estudiant realitzarà la seva mobilitat internacional el curs 2015-16 a la Universidad Mayor de Xile.



10. FORMACIÓ PERMANENT

Màster i Postgrau 2013/2014		
Curs	Hores/ECTS	Alumnes
POSTGRAU EN ATENCIÓ A LA PERSONA EN SITUACIÓ D'URGÈNCIA I/O EMERGÈNCIA. Inici octubre 2014	30 ECTS	19
DIPLOMA DE POSTGRAU EN RECERCA EN SALUT(MÀSTER C I D) Inici: gener 2015	30 ECTS	2
DIPLOMA DE POSTGRAU EN SEGURETAT DEL PACIENT. Inici: febrer 2015	28 ECTS	18
TOTAL	88 ECTS	39

Formació Contínua (octubre 2014-juliol 2015)			
Curs	Hores	Edicions	Alumnes
CURS DE SUPORT VITAL BÀSIC I DESFRIBIL·LADOR SEMIAUTOMÀTIC (SVB+DEA)	6 h	1	6
MÒDUL DE SUPORT VITAL AVANÇAT (SVA)	15 h	1	3
HERRAMIENTAS PARA LA GESTIÓN DE LA SEGURIDAD CLÍNICA	50 h	1	8
CURS PRIMERS AUXILIS	10 h	1	6
TOTAL	81 h	4	23



Centre adscrit a:

