



Memòria acadèmica

Curs 2012-2013

Aprovada per Junta de Direcció de l' ESCS el 28 de gener del 2014

SUMARI

| | |
|--|----|
| 1. PRESENTACIÓ | 1 |
| 2. ÀMBIT INSTITUCIONAL I DE GOVERN | |
| 2.1. Fundació TecnoCampus | 5 |
| 2.2. Òrgans de govern i participació de l'ESCS..... | 7 |
| 2.3. Activitats ESCS | 10 |
| 3. MODEL GARANTIA QUALITAT 6Q | |
| 3.1. Comissió de Qualitat..... | 14 |
| 3.2. Pla d'Activitat Docent i Pacte docent..... | 15 |
| 3.3. Pla d'Acció Tutorial (PAT)..... | 17 |
| 3.4. Informes seguiment UPF..... | 18 |
| 4. ÀMBIT DOCENT PREGRAU | |
| 4.1. Personal docent i investigador (PDI)..... | 19 |
| 4.2. Calendari acadèmic..... | 21 |
| 4.3. Pla d'estudis | 22 |
| 4.3.1. Grau en Infermeria | 22 |
| 4.3.2. Grau en Ciències de l'Activitat Física i l'Esport | 24 |
| 4.4. Estudiants | 25 |
| 4.4.1. Dades de matrícula | 25 |
| 4.4.2. Qualitat en l'accés | 26 |
| 4.4.3. Vies d'accés | 29 |
| 4.4.4. Rendiment acadèmic | 30 |
| 4.4.5. Grau satisfacció alumnat..... | 32 |
| 4.4.6. Beques o ajuts | 31 |
| 4.4.7. Proves d'Aptitud Personal (PAP) | 33 |
| 4.5. Programa Pràctic | 35 |
| 4.5.1. Grau en Infermeria | 35 |
| 4.5.2. Grau en Ciències de l'Activitat Física i l'Esport | 38 |
| 4.6. Centre de Simulació i Innovació en Salut (CSIS) | 39 |
| 5. ÀMBIT DOCENT DE FORMACIÓ DE POSTGRAU | |
| 5.1. Màster en Cronicitat i Dependència | 42 |
| 5.1.1. Personal docent i investigador (PDI)..... | 43 |
| 5.1.2. Calendari acadèmic..... | 43 |
| 5.1.3. Pla d'estudis | 43 |
| 5.2. Estudiants | 43 |

| | | |
|------|--|----|
| 6. | ÀMBIT DE SERVEIS CAMPUS UNIVERSITARI | |
| 6.1. | Personal d'administració i serveis (PAS) | 45 |
| 6.2. | Centre de Recursos per a l'Aprenentatge (CRAI) | 45 |
| 6.3. | Unitat d'Atenció a la Comunitat Universitària (UACU) | 48 |
| 6.4. | Digital Factory (UTD) | 48 |
| 6.5. | Docència en idiomes | 52 |
| 6.6. | Enquestes satisfacció | 52 |
| 7. | RELACIONS UNIVERSITAT – INSTITUCIONS SANITÀRIES – EMPRESSES – ASSOCIACIONS | |
| 7.1. | Consell de Salut i Benestar | 53 |
| 7.2. | Convenis signats i relacions institucionals amb empreses | 54 |
| 7.3. | Col·laboracions docents amb institucions sanitàries | 56 |
| 8. | RECERCA I TRANSFERÈNCIA DE CONEIXEMENT | |
| 8.1. | Publicacions del professorat | 61 |
| 8.2. | Grups de recerca i projectes | 62 |
| 8.3. | Direcció de tesis i participació en tribunals | 64 |
| 8.4. | Congressos | 65 |
| 9. | RELACIONS INTERNACIONALS | |
| 9.1. | Relació d'universitats i centres universitaris amb convenis vigents | 67 |
| 9.2. | Mobilitat Internacional | 67 |
| 10. | FORMACIÓ PERMANENT | 69 |

1. PRESENTACIÓ

El curs 2012-2013 ha estat un any de grans reptes per a l'ESCS. La posada en marxa de dos nous estudis universitaris, un nou Grau en Ciències de l'Activitat Física i l'Esport i un Màster Universitari en Cronicitat i Dependència ha representat un esforç important tant per al personal docent com per al d'administració. Esforç fet amb molta il·lusió i entusiasme conscients que sortíem amb unes propostes formatives molt atractives dins del nostre territori.

De la mateixa manera, la nostra entitat titular, la Fundació TecnoCampus, ha experimentat canvis organitzatius relacionats amb el creixement del Campus Universitari i de l'àrea d'empreses. La consolidació del Parc Científic i Tecnològic del Tecnocampus ha propiciat l'elaboració d'un nou pla estratègic amb una redistribució dels serveis que donen suport a les Escoles Universitàries. Aquests canvis s'han incorporat a la memòria com a elements claus per al desenvolupament acadèmic dels estudis de l'ESCS.

El Grau en Ciències de la Activitat Física i l'Esport (en endavant CAFE) amb menció nàutica ha estat un èxit de matrícula, el qual ja es preveia quan al mes de juny es van realitzar les proves d'aptitud personal (PAP) amb més de 150 persones aspirants al Grau. L'expectativa creada amb aquests estudis ha generat un curs amb alumnes i docents molt motivats. La complicitat amb el territori i amb els centres esportius ens ha permès coordinar sense molt problemes les activitats docents pràctiques molt pròpies d'aquests estudis. D'altra banda, la modalitat semipresencial ha suposat un gran repte per al professorat que, amb el suport de la *Digital Factory*, han hagut d'elaborar nous materials docents i adaptar-los a la modalitat *online*.

Un altre repte important per l'ESCS ha estat la posada en marxa del Màster en Cronicitat i Dependència. Màster Interuniversitari (UPF/UAB) amb la coordinació per part de l'ESCS com a centre adscrit a la Universitat Pompeu Fabra. Aquesta formació de postgrau sortia d'una necessitat dels/de les professionals de la salut del Maresme de tenir una formació en recerca que els permetés accedir a programes de Doctorat sense desplaçar-se a Barcelona. Es tracta d'un màster en recerca de 90 ECTS impartit en modalitat semipresencial. Es va aconseguir la complicitat de institucions sanitàries de prestigi com és el Consorci Sanitari del Maresme, la Fundació TIC Salut i l'Hospital Clínic de Barcelona. El curs es va iniciar al gener amb un total d'onze estudiants.

Creació del Centre de Simulació i Innovació en Salut

El curs 2012- 2013 es crea el Centre de Simulació i Innovació en Salut (CSIS) dintre de l'ESCS. El CSIS neix amb l'objectiu de facilitar i promoure el desenvolupament i la formació integral dels estudiants i professionals de la salut, utilitzant els mètodes més innovadors d'aprenentatge, seguint els estàndards de qualitat i apostant per la innovació i la recerca com a pilars fonamentals.

El CSIS treballa en tres línies principals:

1. Docència i Formació.

2. Dona resposta a les necessitats docents i acadèmiques de l'Escola Superior en Ciències de la Salut i a la formació permanent tant de professionals de la salut com de qualsevol persona interessada, a través dels cursos que ofereix. La Simulació clínica ens proporciona un nou mètode d'aprenentatge i entrenament en la qual s'entrellacen coneixements, habilitats i valors humans. La Simulació, segons la definició del *Center for Medical Simulation*, és una situació o un escenari creat per permetre que les persones experimentin la representació d'una situació real amb la finalitat de practicar, aprendre, avaluar, provar o adquirir coneixements.
3. Metodologia i Avaluació. Actualment la simulació és una eina indispensable en el desenvolupament d'activitats encaminades en l'adquisició de competències. Aquesta metodologia permet ampliar i substituir les experiències reals per experiències dirigides que reproduïxin els aspectes substancials d'una situació amb el màxim de realisme. Per aquest motiu, la simulació és bàsica per a un aprenentatge de qualitat i adquisició de competències.
4. Innovació i Recerca. Es desenvolupen projectes d'investigació amb l'objectiu de dissenyar i identificar nous mètodes educatius més avançats i eficaços.

Els/les estudiants

El curs 2012-2013 ha consolidat la bona matrícula del Grau en Infermeria dels últims anys. Es confirma la tendència de l'ESCS a atraure estudiants de la comarca del Maresme (56%). Es manté una nota de tall de 7 i, malgrat la diversitat de l'oferta d'aquest estudis a Catalunya (15 escoles), l'ESCS continua amb una alta demanda (61 alumnes en primera preferència) amb una quota de mercat del 2,4. Aquest curs s'incrementa el número d'alumnes que provenen de les proves PAU. La taxa d'abandonament aquest curs (amb tres cursos implantats) ha estat del 7,1%.

D'altra banda, el nou títol engegat, el Grau en CAFE, ha estat un èxit de matrícula. De les 80 places ofertes s'ha omplert amb 96 alumnes el primer curs. El perfil dels estudiants és jove, un 62% tenen entre 18 i 22 anys, 76 % són homes (davant del 16% que hi ha a Infermeria) i 24% dones (84% a Infermeria). Al grau de CAFE el 37% dels/de les estudiants provenen del Barcelonès, fet que ens fa pensar que l'especificitat de la modalitat semipresencial i la menció nàutica marquen diferència respecte als altres centres que imparteixen el Grau en CAFE (5 centres), situant el nostre Grau com el centre adscrit més demandat en primera opció (D/O 0.9). En el cas del Grau en CAFE, el 52% dels/de les estudiants provenen de cicles formatius de Grau Superior i el 44,7% de les proves PAU.

La inauguració del curs acadèmic el 21 de setembre del 2012 va començar amb un acte de presentació dels nous estudis de CAFE al TecnoCampus. Es va comptar amb l'assistència de personalitats de la comarca i amb la presència del Sr. Ivan Tibau, Secretari General de l'Esport de la Generalitat de Catalunya. El Dr. Albert Soler, exsecretari d'Estat d'Esport del Govern d'Espanya, va fer la lliçó inaugural.

Tot començant el curs es va procedir a l'elecció dels/de les delegats/des i sotsdelegats/des, constituint el Ple de Delegats de l'Escola, incorporant als/a les estudiants del Grau en CAFE. Al llarg del curs, el Ple de Delegats s'ha incorporat a les reunions de la Junta de Direcció, a

les quals estaven convocats -una per trimestre- i val a dir que van viure amb molta satisfacció la seva participació als òrgans de govern de l'Escola.

El professorat

El curs 2012-2013 l'equip docent permanent de l'ESCS s'ha incrementat en dues persones més. D'un costat la figura del nou coordinador del Grau en CAFE, el Sr. Juanjo Garcia, i la incorporació d'una professora al Grau en Infermeria, la Sra. Lorena Molina. El curs 2012-2013 també ha portat una nova convocatòria de professorat sobretot vinculat al nou Grau i docents experts en cronicitat i recerca vinculats al Màster universitari. També l'inici de les pràctiques al tercer curs d'Infermeria ha comportat la incorporació de noves tutores clíniques per fer el seguiment dels/de les estudiants als centres sanitaris.

És important remarcar l'excel·lent treball fet pel PDI permanent a l'ESCS, tenint en compte que és un total de set persones (cinc a temps complet i dues a dedicació plena), la resta (39) són professors/es a dedicació parcial i amb puntual vinculació a l'ESCS. El progressiu creixement de l'ESCS i la implantació dels nous cursos fa previsible la incorporació de nou professorat en els propers anys.

Les relacions amb persones, empreses i entitats

El curs 2012-2013 ha anat consolidant les bones relacions entre les empreses i l'ESCS, i fent nous lligams amb noves institucions sobretot lligades al món del l'esport i la salut.

La posada en marxa del Grau en CAFE ha portat convenis amb centres esportius, ports nàutics, empreses asseguradores, persones de rellevància en el món de l'esport i l'empresa... Aquestes accions manifesten el creixement de l'Escola dins del territori i la necessitat de cobrir les necessitats formatives en l'àmbit de la salut, l'activitat física i el benestar.

D'altra banda, tal i com ha estat des dels inicis, l'excel·lent relació de col·laboració que ha coexistit entre els diferents departaments i unitats de la Universitat Pompeu Fabra i el TecnoCampus ha facilitat un curs ple de nous reptes. Durant el curs 2012-2013 també la Universitat Pompeu Fabra, a la qual estem adscrits, ha experimentat canvis en els seus òrgans de govern. Un nou equip de rectorat, amb el Dr. Casals al capdavant com a Rector de la UPF, el Dr. Pelegrí Viader com a Secretari general i la Dra. Mireia Trenchs com a Vicerectora d'Ordenació Acadèmica i professorat, són alguns dels nous membres del nou equip directiu de la UPF.

No voldria deixar de mencionar el nomenament del Dr. Fernando Garcia-Benavides delegat de la UPF a l'ESCS com la persona de suport per al nostre centre. El nostre agraïment per la seva implicació des del començament amb el Grau en Infermeria en totes les activitats on hem precisat la representació de la universitat.

Aquesta memòria recull les principals dades i accions fetes durant el curs 2012-2013. En el *link* següent es pot trobar més dades sobre el parc TecnoCampus i la seva activitat durant aquest curs.

http://www.tecnocampus.cat/upload/Tecnocampus/materials_divulgatius/memoria_2012-13_v2.pdf

L'Escola Superior de Ciències de la Salut continua creixent. Moltes de les activitats que es recullen en aquest document han estat realitzades per primera vegada. El resultat, en la gran majoria dels casos, és fruit del treball i entusiasme posat per el personal docent i de serveis que treballa per veure créixer l'Escola i buscar la satisfacció dels/de les estudiants que han fet la seva aposta pels nostres estudis.

A tothom, personal, docents i estudiants el meu agraïment.

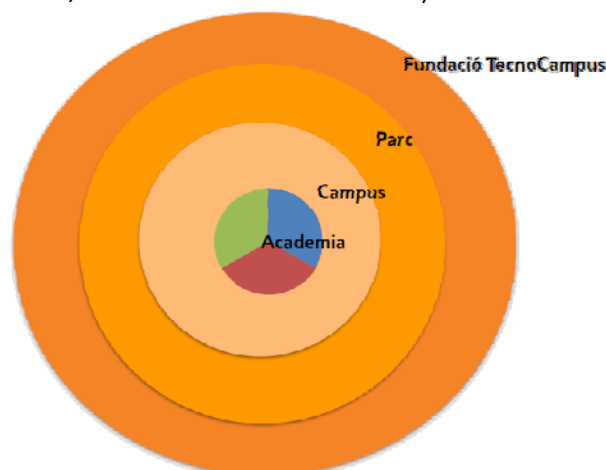
Dra. Esther Cabrera
Directora de l'ESCS

Mataró, 17 gener 2014.

2. ÀMBIT INSTITUCIONAL I DE GOVERN

2.1 Fundació TecnoCampus

L'estructura de gestió de la Fundació es basa en un model de capes, el nucli de la qual és l'àmbit acadèmic, integrat per les tres escoles universitàries del TecnoCampus: l'Escola Universitària Politècnica de Mataró (EUPMT), l'Escola Universitària del Maresme (EUM) i l'Escola Superior de Ciències de la Salut (ESCS). L'àmbit del campus integra les unitats transversals de transferència de tecnologia i de serveis universitaris relatius a la gestió acadèmica, la borsa de treball i pràctiques, el CRAI i la *Digital Factory*. En l'àmbit del parc es desenvolupen els serveis de suport a l'emprenedor, serveis d'allotjament empresarial i serveis d'acceleració d'empreses amb alt potencial de creixement. Per últim, la Fundació integra els serveis generals necessaris per fer funcionar tota aquesta estructura (Infraestructures, Màrqueting i Comunicació, Qualitat, Administració i Finances, Recursos Humans, Secretaria i Direcció General).



Nova estructura TCM

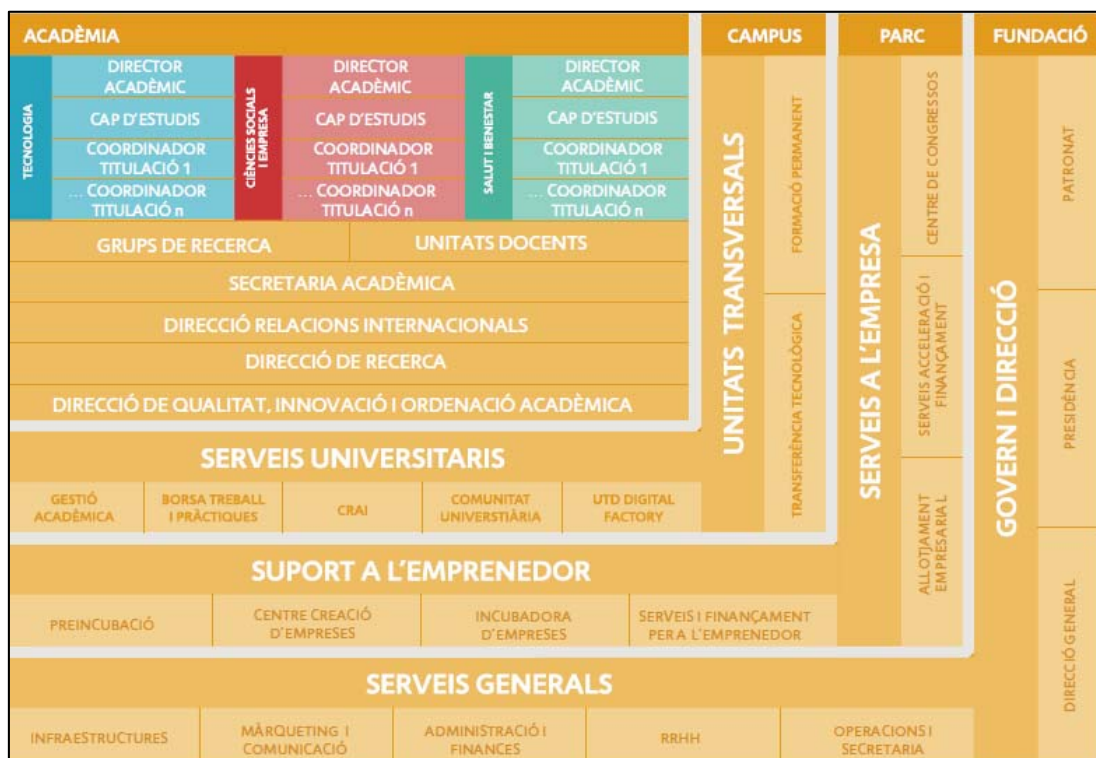
L'oferta acadèmica del TecnoCampus es basa en un projecte educatiu que descansa en tres pilars bàsics:

- Professionalització, mitjançant una oferta formativa vinculada directament a l'exercici professional, a través del contacte permanent amb el món empresarial, amb unes instal·lacions punteres per dur a terme la docència i la investigació, i l'assessorament que presten els Consells de Grau, formats per empreses del sector que aporten la seva visió i garanteixen una adaptació continuada dels plans d'estudi.
- Internacionalització, a través del foment de la participació en programes de mobilitat internacional, tant acadèmics com de pràctiques en empreses; a través de la incorporació de l'aprenentatge d'idiomes en els estudis universitaris, i mitjançant la promoció de dobles titulacions amb acords amb universitats internacionals.

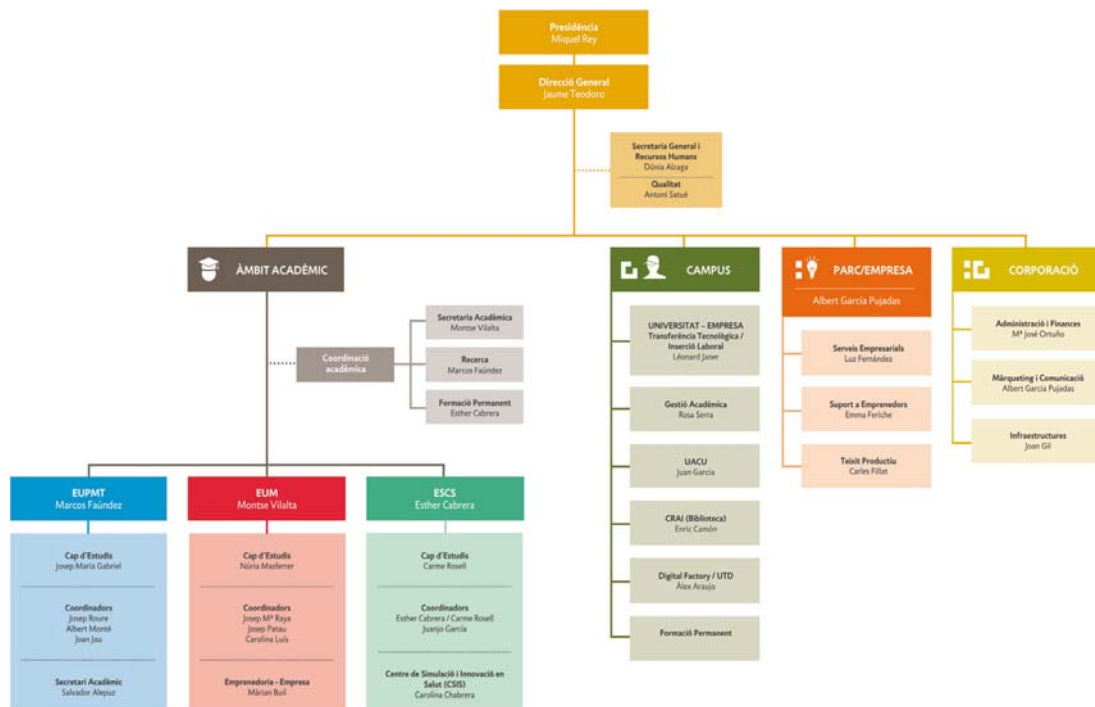
- Emprenedoria, entesa com un àmbit transversal present en tots els estudis mitjançant assignatures troncal, i amb programes i espais pensats a mida perquè els/les estudiants puguin desenvolupar la seva pròpia idea de negoci.

El TecnoCampus ofereix estudis universitaris oficials de grau i postgrau, plenament inserits dins de l'espai europeu d'educació superior (EEES), més conegut com a Pla Bolonya. L'oferta acadèmica del TecnoCampus s'estructura en tres escoles, a les quals s'imparteixen programes oficials de grau i postgrau.

En el moment actual s'està avaluant desenvolupar un model d'adscripció única per tal d'integrar tota la oferta acadèmica actual del TecnoCampus en un únic centre universitari TecnoCampus, amb tres àrees marcades de coneixement (tecnologia, empresa i salut) i adscrita a la Universitat Pompeu Fabra. Aquesta adscripció única farà possible una millor eficiència de recursos a partir d'un model d'organització acadèmica comú i alhora permetrà importants beneficis pels estudiants que podran acollir-se a nous programes de dobles titulacions.



Model Governança TCM



El 26 de setembre del 2013 va ser aprovat al Patronat de la Fundació TecnoCampus la composició dels membres del Senat TCM, com a òrgan consultiu del Patronat, format pels principals *stakeholders* de la Fundació (personal, alumnat, empreses i institucions i personalitats del territori), amb la funció d'assessorar al Patronat en totes aquelles activitats que realitza dins les seves finalitats fundacionals. Dins d'aquest òrgan va ésser escollida com a vicepresidenta la professora d'Infermeria de l'ESCS la Sra. Lorena Molina.

2.2 Òrgans de govern i participació de l'ESCS

2.2.1 Composició

Òrgans unipersonals

Direcció: Dra. Esther Cabrera

Cap d'Estudis: Sra. Carme Rosell

Coordinadora Grau en Infermeria: Dra. Esther Cabrera i Sra. Carme Rosell

Coordinadora Laboratoris de Simulació d'Infermeria: Sra. Carolina Chabrera

Coordinadora Pràcticum Infermeria: Sra. Susana Santos

Òrgans col·legiats

Comissió de Govern:

- Presidència: Sr. Miquel Rey (President de la Fundació TCM)
- Vocalies: Sr. Jaume Teodoro (director general de la Fundació TCM), Dra. Esther Cabrera (directora de l'ESCS), Sra. Carme Rosell (cap d'estudis de l'ESCS), Dr. Pere Clavé (responsable de docència del Consorci Sanitari

del Maresme), Dr. Garcia Benavides i Sr. Pelegrí Viader (dues persones representants de la UPF, delegat de la UPF i secretari general), Sr. Juanjo Garcia i Sra. Sandra Arco (representants del professorat del centre proposat pel Claustre del Centre), Sra. Jennifer Roses i Catalina Font (representants dels estudiants del Centre proposats pels mateixos estudiants).

- Secretaria: Sra. Carme Rosell

▪ Junta de Direcció

- Direcció: Dra. Esther Cabrera
- Cap d'Estudis: Sra. Carme Rosell
- Coordinadora Laboratoris de Simulació d'Infermeria: Sra. Carolina Chabrera
- Coordinació Estudis de CAFE: Sr. Juanjo Garcia
- Representants de l'alumnat: delegat/da i subdelegat/da de primer curs, de segon curs i de tercer d'Infermeria (Leila de Egea, Maria Rodriguez, Pedro Salmoral, Marta Jimenez, Alba Castro i Bárbara de la Flor) i primer de CAFE (Maria Molina, Juan Pedro Garcia), respectivament.

▪ Claustre

El Claustre de l'Escola està format pel personal acadèmic que estigui impartint docència en el Grau en Infermeria, Grau de CAFE i Màster Universitari en Cronicitat i Dependència i pel personal de serveis adscrit al centre, i un màxim de tres estudiants de cadascuna de les titulacions del centre.

- Personal Docent i Investigador: C. Chabrera, C. Rosell, S. Santos, L. Molina, M.D. Chacón, E. Hernández, A. Borrás, J.C. Yébenes, J.M. Marinelo, G. Soria, M. Bartolomé, Ll. Force, F. Gil, P. Carratalà, F. Ragà, J.R. González, S. Arco, V. Vicente, E. Diago, G. Manzano, L. Curell, W. Sun Chon, A. San Vicente, M. Cabré, M. Roig, L. Ortega, J. Carballedo, S. Font, A. Busquets, C. Ruiz, À. Ortega, R. Moreno, C. Tolosa, M. Torio, L. Planella, A. Pagés, A. Pardo, I. Blanco, S. Lafuente, S. Iglesias, R. Hooworth, T. Savage, M. Lloret, J. Vives, E. Mur, O. Duran, A. Castells, R. Usach, A. Fernández, S. Garcia, M. Vila, G. Carmona, A. Meana, J. Sola, M. Serra, P. Clavé, Ll. Mundet, L. Rofes, L. Vazquez, A. Zabalegui, N. Fernández, J. Galimany, J. Guanyabens, J. Ayza, M. Faundez, J. Lewis i J. Richter.

Cursen baixa aquest curs: Jordi Ibáñez, Angel Ballesteros, Montserrat Madrid, jaume martí i Eva Molleja..

També han estat convidats al claustre de professorat personal del PAS i serveis transversals.

- Personal d'administració i serveis: Sra. Mònica Romeu, Sra. Rosa Serra, Sra. Cristina Carrasco, Sr. Rosa Lozano, Sr. Àlex Araujo, Sr. Víctor Jordán, Sr. Enric Camón, Sra. Laura Garcia, Sr. Juan García.

Ple de Delegats

| Grau | Delegat/da | Sotsdelegat/da |
|----------------------|---------------|--------------------|
| Infermeria | | |
| Primer Curs | Leila de Egea | Maria Rodríguez |
| Segon curs | Alba Castro | Bárbara de la Flor |
| Tercer curs | Marta Jiménez | Pedro Salmoral |
| Quart curs | -- | -- |
| Total alumnes | 252 | |

| Grau CAFE | Delegat/da | Sotsdelegat/da |
|----------------------|--------------|-------------------|
| Primer Curs | Maria Molina | Juan Pedro Garcia |
| Segon curs | -- | -- |
| Tercer curs | -- | -- |
| Quart curs | -- | -- |
| Total alumnes | 96 | |

| Màster Cronicitat i Dependència | Delegat/da | Sotsdelegat/da |
|---------------------------------|------------------|----------------|
| Primer Curs | Francisco Quilez | Eva Diago |
| Segon curs | -- | -- |
| Total alumnes | 10 | |

2.2.2 Representació de l'ESCS en altres òrgans de TCM i organismes externs

Esther Cabrera

- Directora de l'ESCS
- Responsable de Formació Permanent TCM
- Presidenta de la Junta de Direcció de Centre de l'ESCS
- Presidenta del Claustre de l'ESCS
- Vocal de la Comissió de Govern de l'ESCS
- Presidenta del Consell Assessor de Salut i Benestar de l'ESCS
- Membre del Comitè de Direcció del TCM
- Membre de la Comissió de Recerca del TCM
- Coordinadora i Directora acadèmica en la Comissió del Màster en Cronicitat i Dependència
- Membre de les Comissions Mixtes de:
 - o Consorci Sanitari del Maresme
 - o Corporació de Salut del Maresme-La Selva
 - o Badalona Serveis Assistencials
 - o Fundació Maresme

- Fundació Asil Hospital de Granollers
- Institut Català de la Salut
- Institut Català d' Oncologia

- Membre de l'Associació de Directores d'Infermeria de Catalunya
- Membre de la Conferència Nacional de Directors/es i Degans/es d'Escoles i Facultats d'Infermeria d'Espanya (CNDCUE)
- Membre de la *Conferencia Nacional de Decanos y Decanas de Facultades* que imparteixen el Grau en Ciències de la Activitat Física i l'Esport (CAFD).

Carme Rosell

- Membre de la Junta de Direcció ESCS
- Membre de la Comissió Pla d'Igualtat TCM
- Membre de la Comissió negociadora del conveni col·lectiu TCM
- Membre del grup de dinamització TCM
- Membre de les comissions mixtes amb les Institucions Sanitàries
 - Consorci Sanitari del Maresme
 - Corporació de Salut del Maresme-La Selva
 - Badalona Serveis Assistencials
 - Fundació Maresme
 - Fundació Asil Hospital de Granollers
 - Institut Català de la Salut
 - Institut Català d' Oncologia

Alícia Borràs

Representant del Programa ERASMUS per a Infermeria del TCM

Susana Santos

Representant de l'ESCS per la revista Àgora d'Infermeria

Representant de l'ESCS davant l'Associació Catalana d'Infermeria

2.3 Activitats institucionals realitzades per l'Escola Superior de Ciències de la Salut el curs 2012-2013.

- | | |
|------------------------|---|
| 21 de setembre de 2012 | Acte inaugural acadèmic del primer any del de Grau en Ciències de l'Activitat Física i l'Esport al TecnoCampus. |
| 27 d'octubre de 2012 | Congrés Europeu en Disfàgia. Participació de l'ESCS. |
| 31 d'octubre de 2012 | Signatura Conveni ESCS – Blaumar. |
| 1 de desembre de 2012 | Actes de celebració del Dia Mundial de la SIDA. |
| 4 de desembre de 2012 | Primer Consell Assessor Salut i Benestar. |
| 18 de desembre de 2012 | Claustre de professorat ESCS. |
| 19 de desembre de 2012 | L'equip docent del Parc Salut Mar (UPF) visita les nostres instal·lacions. |

| | |
|-------------------------|---|
| 10 de gener de 2013 | Presentació i inici del Màster en Cronicitat i Dependència. |
| 14 de gener de 2013 | Visita del Rector de la UPF, Dr. Josep Joan Moreso. |
| 30 de gener de 2013 | Reunió treballadors TCM. |
| 5 de febrer de 2013 | Taller Link. Acrobàcia Grupal. |
| 6 de febrer de 2013 | Visita de l'Institut Català d'Oncologia (ICO) a les nostres instal·lacions. |
| 22 de febrer de 2013 | Representants de La Caixa visiten les nostres instal·lacions. |
| 7 de març de 2013 | Congrés Angiomasme. |
| 13 al 17 de març 2013 | Saló Ensenyament. |
| 3 i 4 d'abril de 2013 | Proves de avaluació al CSIS. Avaluació de Competències Objectiva i Estructurada (ACOE). |
| 11 i 12 d'abril de 2013 | Assistència de la direcció a les Jornades Científiques BiblioPRO. |
| 13 d'abril de 2013 | Jornada de portes obertes TCM. |
| 18 d'abril de 2013 | Jornades Internacionals. |
| 25 d'abril de 2013 | Signatura conveni amb la Universitat de <i>Glyndwr</i> . |
| 13 de maig de 2013 | Celebració del Dia Internacional de la Infermeria. |
| 24 de maig de 2013 | Participació en el <i>Scientific Meeting</i> del <i>European Academy of Nursing Science (EANS)</i> . Turku (Finlàndia). |
| 27 de juny de 2013 | Proves d'aptitud personal per als candidats al Grau en CAFE (PAP). |
| 28 de Juny de 2013 | Claustre ESCS |
| 2 de juliol de 2013 | Reunió Comissió de Govern de l'Escola Superior en Ciències de la Salut. |
| 5 de juliol de 2013 | Inauguració Universitat Estiu . Taula Rodona (CAFE) "L'Esport i el dopatge en la Salut" |

Visites institucionals a les instal·lacions de l'ESCS

- Visita Dra. Valverde, vicerectora de Postgrau de la Universitat Pompeu Fabra a les instal·lacions del TCM.
- Visita de l'Escola de Teràpies Naturals de Mataró.
- Visita de personal docent de la Universitat Internacional de Catalunya al Centre.
- Visita de l'Associació Grup Integrador de Minusvàlids.
- Visita Consell Català de ressuscitació.
- Visita de la unitat intermèdia NI01 SEM de Badalona Serveis Assistencials.
- Visita membres de les Aules Sènior, Mataró.
- Visita membres de la Fundació Josep Laporte.

Activitats promocionals de l'ESCS

La promoció dels estudis ha seguit orientacions principals: per una banda, les activitats de promoció i difusió general; d'altra banda, les accions directament orientades als centres de secundària.

Activitats de promoció i difusió general

Publicitat exterior: Es va dissenyar un circuit de cartells (*opis*) a les parades d'autobús dels municipis de la comarca (circuit per Maresme, Vallès, Barcelonès) i un circuit d'autobusos per Mataró- Barcelona (c1), Mataró (busos interns) i Mataró- Granollers.

Saló de l'Ensenyament. La participació a fires és molt important per donar-se a conèixer. En aquest saló hi van participar docents de l'ESCS i alumnes becaris per donar a conèixer l'oferta formativa de l'ESCS i la singularitat del Graus en Infermeria i CAFE
Període: Març

Jornades de Portes Obertes. El curs 2012-2013 s'ha realitzat una jornada de portes obertes, el dissabte 13 d'abril, adreçada a tots els estudiants i els seus familiars. Van participar un total de 6 docents impartint xerrades informatives i mostrant les instal·lacions pròpies de l'ESCS, com són els laboratoris de simulació d'infermeria i la sala polivalent.

Promoció als mitjans. Durant el curs s'han realitzat comunicacions a la ràdio donant a conèixer la formació de grau de l'ESCS.

Aposta per la presència a Internet. Aquest curs 2012-2013 s'ha reforçat l'aposta per la presència a Internet del TecnoCampus i especialment de la seva àrea universitària. S'ha fet un seguiment de la web i s'han reforçat les notícies sobre Salut i l'ESCS. S'ha incrementat la presència a les principals xarxes utilitzades pel jovent i molts professionals com *Facebook* i *Twitter* (amb comptes noves i molt actives com la del CSIS). I també amb la creació i seguiment de Blocs de l'ESCS (Grau de CAFE i d'Infermeria).

Taula 1 . Resultats campanya comunicació

| | Visitants | Pàgines vistes | Percentatge de rebot | Duració mitja visita | Visitants únics - Fonts de referència | | | | | Sol·licituds informació a la web |
|------------------------|-----------|-------------------|-------------------------|-------------------------|---------------------------------------|---------|-----|--------|----------|--|
| | | | | | Google | Directe | UPF | Aulari | Facebook | |
| Grau Infermeria | 4.582 | 16.306 | 44,75% | 3:15 | 2.634 | 843 | 567 | 64 | 95 | 54 |
| Grau CAFE | 6.991 | 30.071 | 35,10% | 4:26 | 2.448 | 685 | 552 | 30 | 132 | 76 |
| Cronicitat | 2.887 | 7.799 | 55% | 2:39 | 932 | 321 | 849 | ... | ... | 2 |

S'han centrat els esforços en promoció a *Facebook* i millorar el posicionament natural a *Google* amb la nova web.

Visitants: Nombre de persones usuàries úniques que han visitat aquella pàgina/es.

Pàgines vistes: Nombre de pàgines totals que han visualitzat les persones usuàries.

Percentatge de rebot: percentatge referent al nombre de persones que han accedit a la pàgina i han sortit directament perquè el que han trobat allà no era el que buscaven o no era del seu interès.

Duració mitja: temps promig que passen les persones usuàries a les pàgines llegint el contingut.

Visitants únics – Fonts de referència: nombre de visitants que hem tingut de diferents fonts de referència.

Sol·licituds d'informació per la web: nombre de persones que ens han contactat mitjançant els formularis de la web sobre el grau especificat.

Segons aquestes dades el nombre de visitants i pàgines vistes és força alt, els números referents al percentatge de rebot són bons (un percentatge de rebot per sota del 60%, ja és un bon número). Hem millorat molt el posicionament natural a *Google* (amb els resultats de cerca) i estem intentant millorar encara més això de cara a la promoció vinent.

Les sol·licituds via web d'Infermeria i CAFE són els estudis líders de sol·licituds d'informació de TecnoCampus.

Totes les dades són de les versions en Català i Castellà de la web.

Presència a les xarxes socials

Durant el curs 2012-2013 s'ha treballat des del TecnoCampus per estar present als canals digitals següents:

- *Facebook* TecnoCampus, creat al desembre de 2009 compta amb 3.469 "M'agrada".
- Blocs TecnoCampus (<http://blocs.tecnocampus.cat>). Actualitzats sovint per tal d'explicar l'activitat habitual del TecnoCampus. En total hi ha 16 blocs, en els quals s'han publicat un total de 364 entrades. Des del Setembre de 2011 s'han produït 20.825 visites i 93.060 pàgines vistes.
- *Linkedin* TecnoCampus, 687 Seguidors. Dos grups específics: *TecnoCampus Talent Network* (686 membres) i *TecnoCampus Alumni* (230 membres).
- *Youtube* Corporatiu, es va posar en marxa el març de 2009 i a dia d'avui hi ha 123 vídeos penjats que s'han visualitzat 44.160 vegades, 70 subscriptors.
- Canal de Vídeo *VIMEO*. Tots els materials produïts es publiquen i es classifiquen al servei de vídeos de *Vimeo*. En aquest espai hi ha emmagatzemats 182 vídeos publicats i, en l'últim any, han estat reproduïts 15.400 vegades i descarregats 318.000 vegades.
- Perfil a *Twitter*, operatiu des del 2010, amb l'objectiu de poder difondre les activitats del dia a dia i interactuar amb les persones usuàries en les activitats organitzades, en cas de dubtes o responent comentaris d'estudiants. Actualment el perfil compta amb 3.380 seguidors arran de les més de 3.000 piulades realitzades.
- Perfil a *Prezi*, amb l'objectiu de donar suport al professorat docent a l'hora d'elaborar alguna presentació.
- Perfil a *Pinterest*, creat al curs 2011-2012, que s'ha convertit en un espai visual de testimonis tant audiovisuals com només d'imatge.

Accions als centres de secundària

Tallers LINNK. Tallers destinats a centres de secundària (CFGS i Batxillerat). Núm. tallers: 2

Visites als centres. Sessions d'orientació universitària als centres de secundària, on s'informa dels estudis que oferta el TCM i els avantatges d'estudiar-hi. Núm. visites: 31

Visites guiades al TCM. Visites per les instal·lacions del Parc, en les quals s'explica les característiques de cada estudi i els avantatges d'estudiar-hi. Núm. visites guiades: 33

3. MODEL DE GARANTIA DE QUALITAT ESCS

3.1 Comissió de Qualitat

El curs 2012-2013 es crea la Comissió de Qualitat UPF-TCM, que assumirà les competències següents:

1. Planificació: Impuls, participació i coordinació política i tècnica en tots els processos de planificació estratègica, tant a nivell de TCM com de cadascun dels centres adscrits a la UPF dels quals TCM és titular.
2. Avaluació i acreditació:
 - Avaluació del professorat
 - Enquestes de l'alumnat
 - Avaluació institucional i acreditació de les titulacions de grau i de postgrau
 - Avaluació de la investigació
 - Avaluació i certificació de serveis i gestió
3. Sistemes d'informació:
 - Sistema d'Informació de la Docència
 - Sistema d'Informació de la Investigació
 - Enquestes de satisfacció, percepció i funcionament

Membres

President: Director General de Tecnocampus, Sr. Jaume Teodoro.

Dra. Montse Vilalta, directora de l'Escola Universitària del Maresme (EUM)

Dra. Esther Cabrera, directora de l'Escola Superior de Ciències de la Salut (ESCS)

Sra. Dúnia Alzaga, secretària general de TCM

Sr. Antoni Satué, responsable de Qualitat de TCM

Sra. Carme Rosell i Dra. Noemí Ruiz, caps d'estudis de l'EUM i l'ESCS

Sra. Rosa Serra, cap del servei de Gestió Acadèmica dels centres universitaris de TCM

Reunions de la Comissió curs 2012-2013. 9 d'abril i 13 de novembre

Accions fetes:

- Valoració informes de seguiment UPF
- Elaboració de model d'enquesta de satisfacció de l'alumnat amb els serveis.
- Elaboració de model d'enquesta d'autoavaluació i satisfacció del PAS.
- Elaboració de model d'enquesta d'autoavaluació i satisfacció del PDI

- Posada en marxa del sistema *online* de consultes, suggeriments i reclamacions dels/de les estudiants.

3.2 Pla activitat docent i pacte docent

Dades generals

Crèdits impartits: 267 ECTS (Infermeria), 126 ECTS (CAFE)

Crèdits Gestió: 38 ECTS

Professors/es a temps complet (30 ECTS): 3

Professors/es a dedicació plena (24 ECTS): 3

Professors/es a temps parcial: 40

Indicadors avaluats en el pacte docent

DOCÈNCIA

- Incorporació de noves metodologies docents (Bolonya)
- Sistemes d'avaluació de l'alumnat.
- Avaluació del professorat (en finalitzar el trimestre)
- Incorporació de les TIC en la docència.
- Comunicacions científiques nacionals o internacionals presentades
- Tutories d'alumnat realitzades
- Publicacions docents
- Mobilitat internacional
- Autoavaluació

GESTIÓ

- Participació en òrgans de gestió de l'ESCS
- Participació en actes/activitats de l'ESCS i del TCM
- Assistència a reunions del claustre de l'ESCS
- Elaboració de propostes de formació de postgrau

RECERCA

- Doctorat
- Acreditació (AQU/ANECA)
- Direcció de tesis doctorals
- Línies de recerca en actiu
- Publicacions nacionals (revistes rellevants)
- Publicacions internacionals (revistes indexades)
- Congressos nacionals i internacionals amb presentació de comunicacions
- Col·laboracions externes o interuniversitàries (nacionals i internacionals)
- Finançament de projectes
- Grups d'investigació. Xarxes
- Mobilitat internacional

Dels set professors a dedicació plena o completa, els set van obtenir avaluacions positives en el seu seguiment del pacte docent, cinc d'ells amb impartició de 30 ECTS i dos amb 24 ECTS.

Formació i avaluació del professorat

Des de l'Escola intentem donar el suport necessari al personal docent per tal de proporcionar eines que l'ajudin a dur a terme la seva tasca. La participació en activitats formatives és un dels instruments que s'utilitzen per tal de donar aquest suport al professorat de l'ESCS.

Alguns dels cursos, organitzats des del Centre de Qualitat Universitària en Innovació Docent (CQUID), i també organitzats pel departament de formació continuada de TCM, han estat els següents:

- Metodologies docents per a l'ensenyament en grups grans
- *Wiki* o *bloc*: diferències, similituds i quin utilitzar en cada cas
- Metodologies docents a l'aula
- Curs Expriment *Twitter* i *Linkedin* a la gestió de la identitat digital
- Curs en Suport Vital i DEA. Consell Català de Ressuscitació.
- Curs d'instructors en Suport Vital i DEA. Consell Català de Ressuscitació.

Durant la setmana prèvia a l'inici del curs acadèmic, l'ESCS organitza també una jornada per a tots els/les docents amb una doble basant, informativa i formativa. El curs 12-13 el tema de la sessió formativa va abordar un tema que el professorat ens van fer arribar i que era motiu de preocupació amb l'aplicació del pla Bolonya, especialment complicat amb aules amb un aforament important d'estudiants, va ser "El repte de les noves metodologies docents a l'aula".

També es va dur a terme la formació per al professorat de nova incorporació i per a tots/es aquells/es que van voler participar-hi, sobre la gestió i millor aprofitament de l'aula virtual *Moodle*.

Jornada tutores clíniques

Durant aquest curs s'ha implementat una nova iniciativa que, tot i que no va dirigida a professorat que mantingui una relació laboral amb l'ESCS, si realitzen una tasca docent, són les tutores clíniques de les pràctiques reals. Aquets/es professionals desenvolupen una tasca docent a les diferents institucions on els estudiants realitzen pràctiques reals. En no pertànyer al quadre docent de l'ESCS, el contacte és sovint inexistent.

Amb l'objectiu d'esmenar aquest fet, durant el curs passat, al mes de juliol, es va dur a terme una "Jornada per a Tutores Clíniques" de totes les institucions amb les quals l'ESCS manté conveni de col·laboració per desenvolupament de les pràctiques reals. Durant aquesta trobada es va promoure un intercanvi d'informació. Des de l'Escola es va fer arribar a les infermeres informació del disseny del Pràcticum, de la rellevància que té el seu paper com a docents i de com poder realitzar aquesta tasca amb coherència amb la línia de treball de l'ESCS. Per la seva part ens van fer arribar les seves aportacions en aspectes de millora de la tutorització de l'alumnat.

L'experiència ha estat molt profitosa per ambdues parts implicades, i de la mateixa va néixer la proposta d'ampliar el format a jornades formatives amb un contingut més ampli i divers de cara a propers cursos.

Avaluació del professorat.

Com en cursos anteriors, en finalitzar cadascun dels tres trimestres que componen el curs acadèmic, s'ha realitzat l'avaluació del professorat per part de l'alumnat (veure satisfacció estudiants).

En aquesta ocasió, l'enquesta realitzada ha estat la mateixa de cursos anteriors, però ha variat la via d'implementació. S'ha elaborat el qüestionari mitjançant una aplicació *online*, a la qual es va subscriure l'ESCS juntament amb l'EUM, per tal de realitzar l'avaluació aquest curs, en espera d'un aplicatiu propi de la Universitat, del que s'espera disposar el proper any acadèmic 13-14.

Els resultats de les avaluacions es fan arribar a cada docent, per cada una de les assignatures que imparteix, de forma individual i confidencial.

Val a dir que la resposta de l'alumnat, amb aquest model d'enquesta *online*, que es manté oberta durant 15 dies, és molt escassa, no assolint, en la majoria de les ocasions, dades que es puguin considerar estadísticament significatives.

Tot i així, de la valoració qualitativa que en poden fer els/les docents, es poden extreure aspectes de millora per al desenvolupament de les assignatures en els cursos següents.

3.3 Pla d'Acció Tutorial

A l'inici de curs, l'alumnat de nova incorporació, i durant el 1r trimestre, rep la informació de qui serà el/la docent que assumirà el paper d'assessor/a (tutor/a) personal durant tot el desenvolupament del grau que acaba d'iniciar.

Igualment, els/les estudiants de cursos posteriors reben informació del/de la seu/va assessor/a, en el cas que s'hagi produït algun canvi en relació al curs anterior.

Els/les estudiants de 1r de grau són citats pels/per les seus/ves assessors/es durant cadascun dels tres trimestres del curs, per intentar assegurar aquestes trobades amb l'alumnat que acaba d'incorporar-se a la vida universitària. Els/les estudiants de cursos superiors també reben la corresponent notificació del/de la seu/va assessor/a per tal de continuar amb aquesta tasca d'acompanyament. En aquest cas, és la iniciativa de l'estudiant la que promourà les trobades amb el/la seu/va assessor/a, excepte en el cas que, per algun motiu concret, l'assessor/a convoqui de forma explícita a l'estudiant.

La participació de l'alumnat en aquestes activitats, que són de caràcter totalment voluntari, igual que les avaluacions de professorat, no és la desitjable, però si és convenient que es duguin a terme. Des de la Junta de Direcció de l'ESCS s'ha posat sobre la taula de debat aquets tema en varies ocasions. Els acords consensuats han estat seguir posant de manifest la importància d'aquet Pla tutorial en totes les ocasions que es pugui, claustres, Juntes trimestrals amb estudiants, amb correus assertius per part de les persones assessores, etc..., per tal de recordar a l'estudiant que pot sol·licitar l'ajut d'aquest docent sempre que ho necessiti.

En les diferents oportunitats que tenim de dirigir-nos a l'alumnat, s'ha tramés el missatge del veritable objectiu de la persona assessora, i de l'oportunitat que tenen de poder consultar un/a docent, tant quan tenen alguna dificultat, com si volen potenciar la seva activitat com a estudiants en qualsevol vessant.

Les xifres de participació d'aquest curs 12-13, en les quals s'observa clarament la important diferència quantitativa entre els estudiants de 1r de grau i dels cursos superiors, han estat les següents:

Grau d'infermeria

Total de docents assessors/es: 26

Estudiants assessorats per docent: Mínim 3, màxim de 24

Assessories realitzades el 1r trimestre:

- 40 amb estudiants de 1r de Grau
- 18 amb estudiants de 2n de Grau
- 16 amb estudiants de 3r de Grau

Assessories realitzades el 2n trimestre:

- 34 amb estudiants de 1r de Grau
- 17 amb estudiants de 2n de Grau
- 15 amb estudiants de 3r de Grau

Assessories realitzades el 3r trimestre:

- 12 amb estudiants de 1r de Grau
- 11 amb estudiants de 2n de Grau
- 1 amb estudiants de 3r de Grau

Grau en CAFE

Total de docents assessors/es: 15

Estudiants assessorats per docent: Mínim de 3, màxim de 20

Assessories realitzades el 1r trimestre:

- 40 amb estudiants de 1r de Grau

Assessories realitzades el 2n trimestre:

- 15 amb estudiants de 1r de Grau

Assessories realitzades el 3r trimestre:

- 19 amb estudiants de 1r de Grau

3.4 Informes de seguiment UPF

L'informe del curs 2011-2012 va ser presentat i aprovat per la UPF al febrer del 2012. En aquest moment s'està elaborant l'informe 2012-2013 del Grau en Infermeria i el primer informe de seguiment del Grau de Ciències de l'Activitat Física i l'Esport i del Màster en Cronicitat i Dependència.

Els indicadors estan disponibles a:

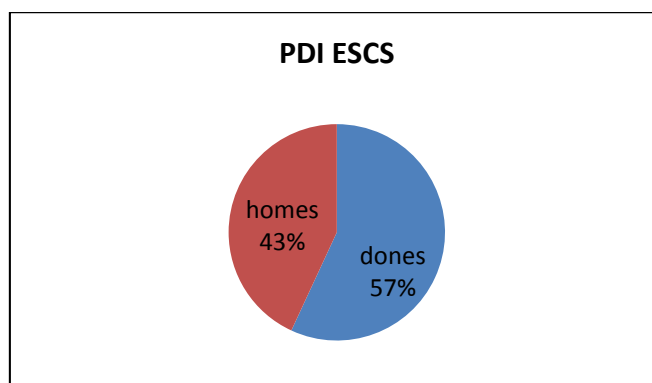
<http://www.tecnocampus.cat/ca/qualitat-infermeria>

4. ÀMBIT DOCENT PREGRAU

La implantació del tercer curs del Grau en Infermeria, del primer curs del Grau en Ciències de l'Activitat Física i l'Esport (CAFE) i del Màster universitari en Cronicitat i Dependència ha portat un increment de professorat vinculat a l'ESCS, fonamentalment amb contractacions a temps parcial.

Bàsicament, la contractació de PDI ha estat de docents a temps parcial, col·laboradors/es. Es van realitzar diferents convocatòries públiques per cobrir les places per a assignatures del primer curs de CAFE. Es va nomenar la figura de coordinador/a de CAFE en un PDI a dedicació completa. En el Màster de Cronicitat la docència ha estat impartida per professorat de l'ESCS i professors col·laboradors doctors, acreditats i experts en l'àrea d'estudi.

4.1 Personal docent i investigador (PDI)

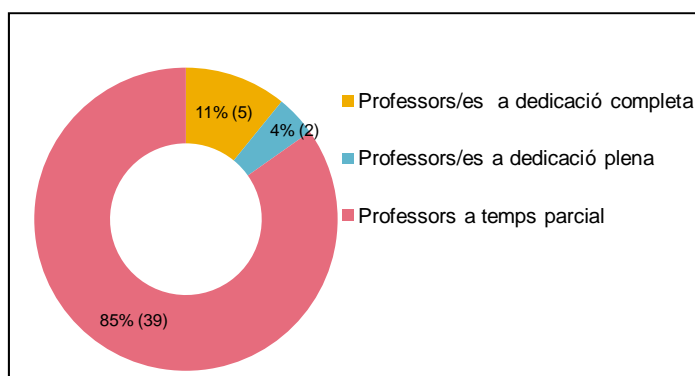


Gènere PDI

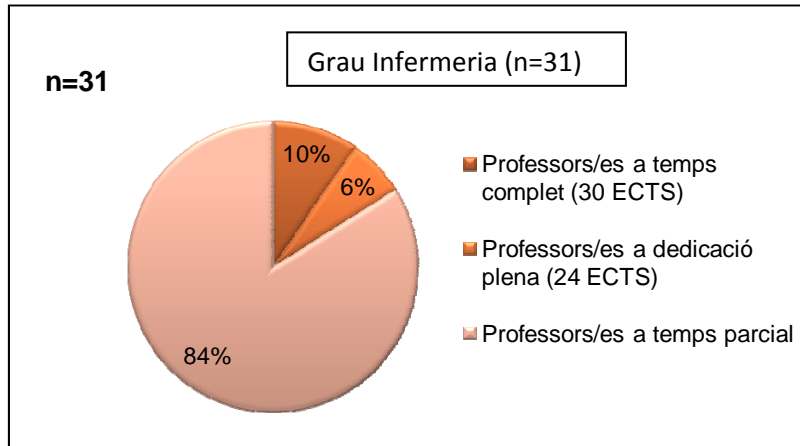
Cursos: 1r, 2n, i 3r **GRAU INFERMERIA**

Cursos: 1r **GRAU CAFE**

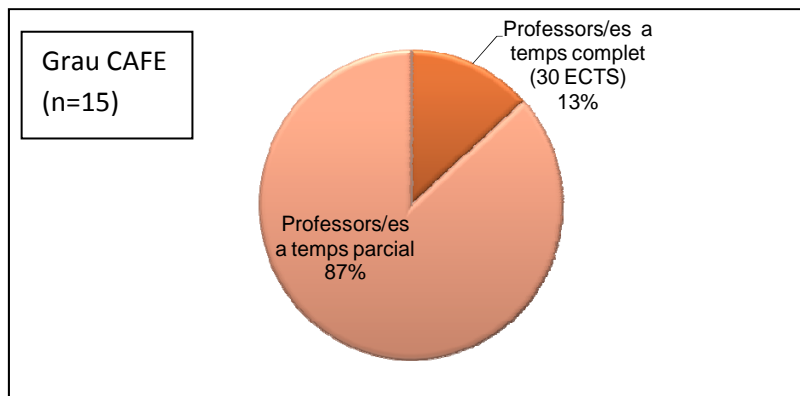
N= 46



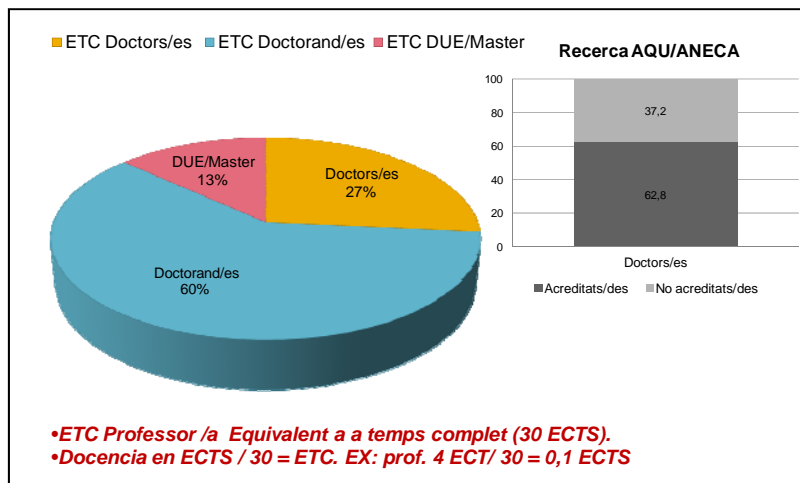
Dedicació PDI



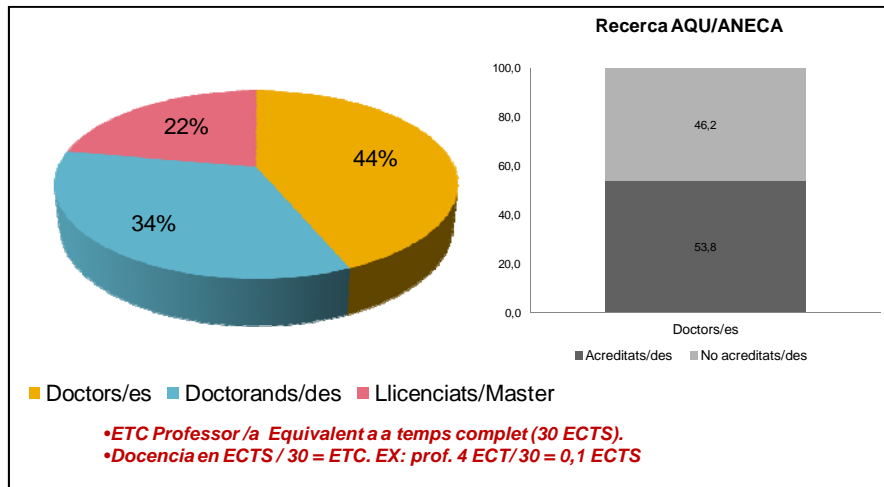
Dedicació PDI Infermeria



Dedicació PDI CAFE



Perfil acadèmic Grau Infermeria



Perfil acadèmic Grau CAFE

4.2 Calendari Acadèmic

<http://www.tecnocampus.cat/upload/ESCS/Calendari%20activitat%20acad%C3%A8mica%20%20ESCS%2013-14.pdf>

4.3 Pla d'Estudis

Durant aquest curs acadèmic s'ha implementat el 3r Curs del Grau en Infermeria i s'ha consolidat el pla d'estudis de 1r i 2n curs.

4.3.1 Grau en Infermeria

PRIMER CURS (B= Bàsica, O= Obligatòria, OP= Optativa)

Primer trimestre

Metodologia d'estudi i Escripura acadèmica, 6 ECTS (B)

Desenvolupament psicosocial de la persona, 6 ECTS (B)

Introducció a la Infermeria, 4 ECTS (O)

Infermeria Integrada I, 4 ECTS (O)

Segon trimestre

Estructura i funció del Cos Humà I, 6 ECTS (B)

Antropologia de la salut, 6 ECTS (B)

Metodologia Infermera, 4 ECTS (O)

Infermeria Integrada II, 4 ECTS (O)

Tercer trimestre

Estructura i funció del Cos Humà II, 6 ECTS (B)

Infermeria de Salut Pública, 6 ECTS (O)

Ètica i legislació professional, 4 ECTS (O)

Infermeria Integrada III, 4 ECTS (O)

SEGON CURS

Primer trimestre

Fisiopatologia I, 6 ECTS (B)

Demografia, bioestadística i epidemiologia, 6 ECTS (B)

Infermeria del nen i de l'adolescent, 4 ECTS (O)

Pràcticum Introductor I, 4 ECTS (O)

Segon trimestre

Fisiopatologia II, 6 ECTS (B)

Terapèutiques clíniques, 6 ECTS (B)

Infermeria de l'Adult I, 4 ECTS (O)

Pràcticum Introductor II, 4 ECTS (O)

Tercer trimestre

Metodologia de la investigació en Infermeria, 6 ECTS (B)

Teràpies aplicades en Infermeria, 4 ECTS (O)

Infermeria de l'Adult II, 5 ECTS (O)

Pràcticum Introductor III, 5 ECTS (O)

TERCER CURS

Primer trimestre

Infermeria Gerontològica, 7 ECTS (O)

Infermeria en processos de mort i dol, 4 ECTS (O)

Pràcticum Clínic I, 9 ECTS (O)

Segon trimestre

Gestió de cures infermeres, 4 ECTS (O)

Educació per a la Salut en Infermeria, 4 ECTS (O)

Anglès per a us acadèmic, 4 ECTS (O)

Pràcticum Clínic II, 8 ECTS (O)

Tercer trimestre

Optativitat. Optativitat

El Grau en Infermeria té una càrrega lectiva de 240 ECTS, dels quals 20 ECTS són de caràcter optatiu, amb els quals l'alumnat amplia la seva formació acadèmica. Aquests 20 ECTS hauran d'obtenir-los realitzant 5 assignatures de 4 ECTS cadascuna i/o comptant amb el crèdits RAC que hagin pogut fer fins aleshores.

L'optativitat pretén ampliar les competències de l'estudiant en entorns emergents en salut com les TIC, l'emprenedoria, la infermeria i l'esport, i donar resposta a les necessitats d'atenció de salut en àmbits i poblacions específiques, com l'atenció a la cronicitat i la dependència, pacient oncològic o el pacient immigrant.

Una de les assignatures, Infermeria en la Cooperació i Salut Internacional, ha estat impartida íntegrament en anglès.

L'oferta optativa ha estat integrada durant aquest curs per les assignatures següents:

- Infermeria en la Gestió de Casos (4 ECTS)
- Infermeria en l'Atenció Sociosanitària i a la Dependència (4 ECTS)
- Infermeria i malalties de predisposició hereditària. Genètica i càncer (4 ECTS)
- Infermeria en Urgències i Emergències Extrahospitalàries (4 ECTS)
- Infermeria en la Cooperació i Salut Internacional (4 ECTS)
- Anglès Tècnic i Científic Avançat (4 ECTS)
- Infermeria de l'Esport i l'Activitat Física (4 ECTS)
- Salut i Multiculturalitat (4 ECTS)

4.3.2 Grau en Ciències de la Activitat Física i l'Esport

La proposta de la titulació de Grau en Ciències de l'Activitat Física i l'Esport (CAFE) des de l'Escola Superior de Ciències de la Salut del TecnoCampus Mataró-Maresme respon a l'anàlisi d'una nova proposta territorial emmarcada dins d'un Parc científic amb tres itineraris diferenciats i amb una aposta per l'emprenedoria i la innovació.

1. Itinerari d'activitat física, teràpies naturals i *wellness*
2. Itinerari d'esports nàutics i activitats subaquàtiques
3. Itinerari de gestió de ports esportius nàutics

Durant aquest curs acadèmic s'ha iniciat l'activitat docent amb la implementació del 1r curs del Grau en CAFE. El desplegament d'aquest primer curs ha estat un repte per a l'ESCS, especialment per les característiques diferencials d'aquest Grau en CAFE que li confereix la semipresencialitat.

L'aspecte de la menció nàutica, l'altra tret diferencial, no té rellevància durant aquest curs 12-13, ja que els/les estudiants no iniciaran fins a 2n l'optativitat, modalitat en la qual s'imparteixen les assignatures de la menció nàutica.

Les assignatures semipresencials han estat quatre. S'han impartit 24 del 100 ECTS semipresencials que té el Grau en CAFE.

PRIMER CURS

Primer trimestre

Anatomia aplicada a l'activitat física i l'esport, 6 ECTS; semipresencial (B)

Activitats gimnàstiques, acrobàtiques i castelleres, 6 ECTS (O)

Psicologia de l'activitat física i de l'esport, 6 ECTS; semipresencial (B)

Teoria i pràctica del joc i expressió corporal, 6 ECTS (O)

Segon trimestre

Activitats aquàtiques, 6 ECTS (O)

Fisiologia de l'exercici I, 6 ECTS; semipresencial (B)

Manifestacions bàsiques de la motricitat, 6 ECTS (O)

Tercer trimestre

Anàlisi de l'estructura funcional dels esports i de l'exercici físic, 6 ECTS (O)

Esports individuals, 6 ECTS (O)

Pedagogia i principis didàctics de l'activitat física i de l'esport, 6 ECTS; semipresencial (B)

4.4 Estudiants

4.4.1 Dades de Matrícula 2012-13 . Totals nou accés i totals matriculats

| | 06-07 | 07-08 | 08-09 | 09-10 | 10-11 | 11-12 | 12-13 |
|------------|-------|-------|-------|-------|-------|-------|-------|
| | | | | | | | |
| Infermeria | | | | | 96 | 90 | 87 |
| CAFE | | | | | | | 96 |
| ESCS | | | | | 96 | 90 | 183 |

Matrícula total

| | 06-07 | 07-08 | 08-09 | 09-10 | 10-11 | 11-12 | 12-13 |
|------------|-------|-------|-------|-------|-------|-------|-------|
| Infermeria | | | | | 96 | 181 | 252 |
| CAFE | | | | | | | 96 |
| ESCS | | | | | 96 | 181 | 348 |

GRAU INFERMERIA

| Sexe | Nou accés |
|------------------------|-----------|
| Dones | 73 |
| Homes | 14 |
| <i>Total Nou accés</i> | <i>87</i> |

| Procedència | Nou accés |
|------------------------|-----------|
| Maresme | 50 |
| Barcelonès | 22 |
| Vallès Oriental | 8 |
| Vallès Occidental | 1 |
| Selva | 0 |
| Altres | 6 |
| <i>Total Nou accés</i> | <i>87</i> |

GRAU CAFE

| Sexe | Nou accés |
|------------------------|-----------|
| Dones | 23 |
| Homes | 73 |
| <i>Total Nou accés</i> | <i>96</i> |

| Procedència | Nou accés |
|------------------------|-----------|
| Maresme | 36 |
| Barcelonès | 35 |
| Vallès Oriental | 11 |
| Vallès Occidental | 6 |
| Selva | 1 |
| Altres | 7 |
| <i>Total Nou accés</i> | <i>96</i> |

4.4.2 Qualitat en l'accés

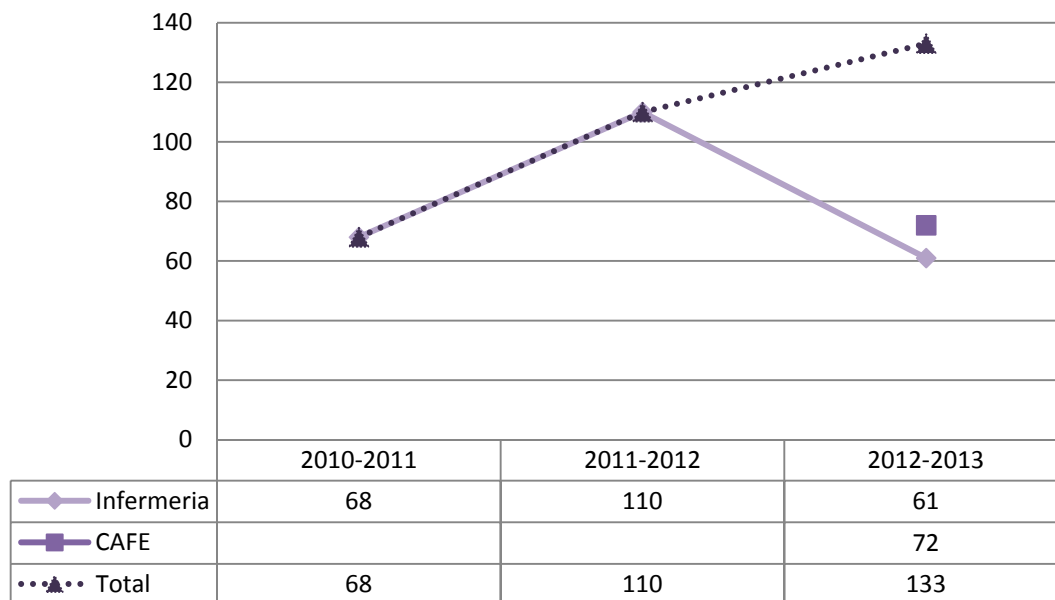
Notes mitjanes GRAUS ESCS

| Estudis ESCS | *2010/2011 | | | 2011/2012 | | | 2012/2013 | | |
|---|--------------|----------|------|--------------|----------|------|--------------|----------|------|
| | Nota de tall | Mitjanes | | Nota de tall | Mitjanes | | Nota de tall | Mitjanes | |
| | | PAU | CFGS | | PAU | CFGS | | PAU | CFGS |
| Infermeria | 7,76 | 7,79 | 8,31 | 7,848 | 8,00 | 7,79 | 7,098 | 7,30 | 7,21 |
| Ciències de l'Activitat Física i l'Esport | - | - | - | - | - | - | 5,69 | 7,03 | 7,61 |

NOTA: El curs 2010-11 es canvia la metodologia de càlcul de la nota d'accés a la universitat i aquesta pot arribar a ser de 14.

Anàlisi D/O sol·licitants primera preferència juny respecte places ofertes.

Sol·licitants 1a preferència ESCS. Preinscripció juny.



Grau Infermeria

Estudi comparatiu Nota de tall i D/O entre titulacions afins (curs 2012-2013 – Resultats de la primera preinscripció de Juny – Sol·licitants)

Infermeria

| Univ. | Estudi | Nota de tall | Oferta (O) | Demanda 1a Opció (D) | D/O |
|-------|---|--------------|------------|----------------------|------|
| UAB | Infermeria (Cerdanyola del Vallès) | 9,974 | 90 | 308 | 3,42 |
| URV | Infermeria (Tarragona) | 9,010 | 85 | 197 | 2,32 |
| UAB | Infermeria "Sant Pau" | 9,146 | 80 | 146 | 1,83 |
| URV | Infermeria (Tortosa) | 8,546 | 75 | 129 | 1,72 |
| UdL | Infermeria | 8,951 | 90 | 153 | 1,70 |
| UdG | Infermeria | 8,390 | 130 | 169 | 1,30 |
| URV | Infermeria (el Vendrell) | 8,595 | 40 | 47 | 1,18 |
| UB | Infermeria | 9,430 | 385 | 371 | 0,96 |
| UPF | Infermeria -ESCS- | 7,098 | 80 | 61 | 0,76 |
| UPF | Infermeria "Escola Superior d'Infermeria del Mar" | 7,790 | 85 | 59 | 0,69 |
| UB | Infermeria "Sant Joan de Déu" | 7,975 | 150 | 87 | 0,58 |
| UAB | Infermeria (Manresa) | 5,856 | 120 | 55 | 0,46 |
| UVic | Infermeria | 5,138 | 120 | 53 | 0,44 |
| UAB | Infermeria "Gimbernat" | 7,162 | 160 | 57 | 0,36 |
| UAB | Infermeria "Creu Roja" | 6,02 | 165 | 45 | 0,27 |

Grau CAFE

Estudi comparatiu Nota de tall i D/O entre titulacions afins (curs 2012-2013 – Resultats de la primera assignació preinscripció de Juny – Sol·licitants).

Ciències de l'Activitat Física i l'Esport

| Univ. | Estudi | Nota de tall | Oferta (O) | Demanda 1a Opció (D) | D/O |
|-------|--|--------------|------------|----------------------|------|
| UB | Ciències de l'activitat física i de l'esport | 8,92 | 150 | 371 | 2,47 |
| UdL | Ciències de l'activitat física i l'esport | 7,887 | 120 | 208 | 1,73 |
| UPF | Ciències de l'activitat física i de l'esport | 5,690 | 80 | 72 | 0,90 |
| UVic | Ciències de l'activitat física i de l'esport | 5,000 | 80 | 58 | 0,73 |
| UdG | Ciències de l'activitat física i de l'esport | 5,000 | 100 | 48 | 0,48 |
| URV | Ciències de l'activitat física i de l'esport | 5,000 | 60 | 15 | 0,25 |

Quota de mercat sobre sol·licitants primera preferència juny

Curs 2012-13 Quotes de mercat Infermeria

| Estudi | Sol·licitants primera preferència | Quota sobre sol·licitants |
|--|-----------------------------------|---------------------------|
| Infermeria (Hospitalet de Llobregat, L') | 929 | 37,234 |
| Infermeria (Cerdanyola del Vallès) | 308 | 12,345 |
| Infermeria (Tarragona) | 197 | 7,896 |
| Infermeria (Girona) | 169 | 6,773 |
| Infermeria (Lleida) | 153 | 6,132 |
| Infermeria "Sant Pau" (Barcelona) | 146 | 5,852 |
| Infermeria (Tortosa) | 129 | 5,170 |
| Infermeria "Sant Joan de Déu" (Esplugues de Llobregat) | 87 | 3,487 |
| Infermeria (Mataró) | 61 | 2,445 |
| Infermeria "EU Infermeria del Mar" (Barcelona) | 59 | 2,365 |
| Infermeria "Gimbernat" (Sant Cugat del Vallès) | 57 | 2,284 |
| Infermeria (Manresa) | 55 | 2,204 |
| Infermeria (Vic) | 53 | 2,124 |
| Infermeria (Vendrell, El) | 47 | 1,884 |
| Infermeria "Creu Roja" (Terrassa) | 45 | 1,803 |
| Total curs 2012-2013 | 2495 | 100 |

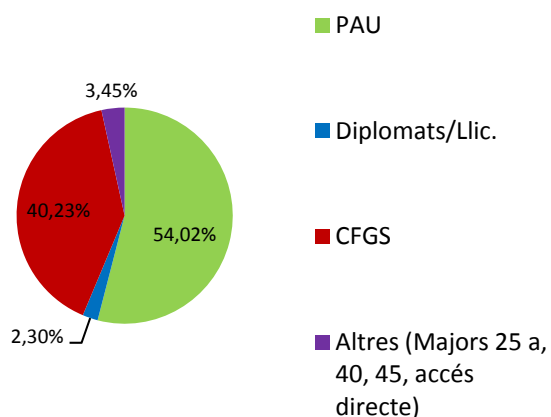
Curs 2012-13 Quotes de mercat Ciències de l'Activitat Física i l'Esport (CAFE)

| Estudi | Sol·licitants primera preferència | Quota sobre sol·licitants |
|--|-----------------------------------|---------------------------|
| Ciències de l'Activitat Física i de l'Esport (UB) | 371 | 48,057 |
| Ciències de l'Activitat Física i de l'Esport (Lleida- UdL) | 208 | 26,943 |
| Ciències de l'Activitat Física i de l'Esport (Mataró-UPF) | 72 | 9,326 |
| Ciències de l'Activitat Física i de l'Esport (UVic) | 58 | 7,513 |
| Ciències de l'Activitat Física i de l'Esport (Salt-UdG) | 48 | 6,217 |
| Ciències de l'Activitat Física i de l'Esport (Ampostà-URV) | 15 | 1,943 |
| Total curs 2012-2013 | 772 | 100 |

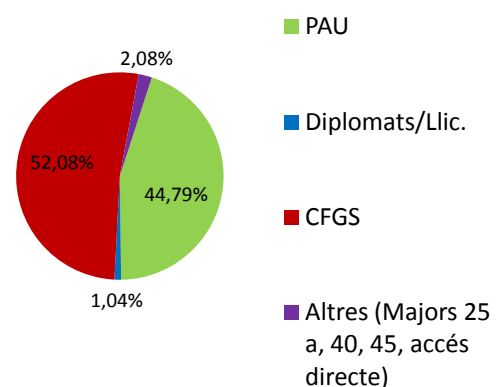
4.4.3 Vies d'accés per estudis – matriculats de nou accés

| Estudis ESCS | Oferta 2012-13 | Matrícula Total Nou Accés | PAU | | CFGS | | Diplo./Llic. | | Altres (més 25a, accés directe...) | |
|---|----------------|------------------------------|-----------|--------|-----------|--------|--------------|-------|------------------------------------|-------|
| | | | n | % | n | % | n | % | n | % |
| Grau en Infermeria | 80 | 87 | 47 | 54,02% | 35 | 40,23% | 2 | 2,30% | 3 | 3,45% |
| Grau en Ciències de l'Activitat Física i l'Esport | 80 | 96 | 43 | 44,79% | 50 | 52,08% | 1 | 1,04% | 2 | 2,08% |
| Total | 160 | 183 | 90 | | 85 | | 3 | | 5 | |

Infermeria - Nou Accés - Via d'accés



CAFE - Nou Accés - Via d'accés



Matrícules en primera opció

| Infermeria | 1a Preferència (juny) | | 1a Preferència (setembre) | | Total 1a preferència |
|----------------------------|-----------------------|--------|---------------------------|---|----------------------|
| | n | % | N | % | |
| Total nou accés: 87 | | | | | % |
| PAU | 29 | 33,33% | - | - | 33,33% |
| CFGS | 19 | 21,84% | - | - | 21,84% |

| | | | | | |
|--|-----------|---------------|---|---|---------------|
| Diplomats/Llic./Graduats | 1 | 1,15% | - | - | 1,15% |
| Altres (majors 25, 40, 45, accés directe...) | 3 | 3,45% | - | - | 3,45% |
| Total matriculats 1a preferència | 52 | 59,77% | - | - | 59,77% |

| Ciències de l'Activitat Física i l'Esport | 1a Preferència (juny) | | 1a Preferència (setembre) | | Total 1a preferència |
|--|-----------------------|---------------|---------------------------|--------------|----------------------|
| | n | % | N | % | % |
| Total nou accés: 96 | | | | | |
| PAU | 35 | 36,46% | 2 | 2,08% | 38,54% |
| CFGs | 45 | 46,88% | - | - | 46,88% |
| Diplomats/Llic./Graduats | 1 | 1,04% | - | - | 1,04% |
| Altres (majors 25, 40, 45, accés directe...) | 2 | 2,08% | - | - | 2,08% |
| Total matriculats 1a preferència | 83 | 86,46% | 2 | 2,08% | 88,54% |

Centre de procedència estudiants de nou accés

| Graus ESCS | Centres Privats | Centres Públics | A destacar |
|------------|-----------------|-----------------|---|
| Infermeria | 28 | 31 | Escola Freta Mataró (6), IES Damià Campeny (5), Escola Túrbula (5), Altres Universitats Catalanes (3), IES Eugeni d'Ors (3), Col·legi La Presentació (3), IES Alexandre Satorras (3). |
| CAFE | 23 | 31 | Escola Pia de Mataró (8), UBAE Formació (7), Escola Túrbula (7), IES Mare de Déu de la Mercè (7), ICCIC Escola Joan Triadú (4), IES Vall d'Hebrón (3), IES Damià Campeny (3) |

4.4.4 Rendiment acadèmic

Abandonament

| Estudi ESCS | Total matriculats 2011-12 | | Règim de permanència a 1r curs (%) (respecte la cohort d'accés) | | Esgotament convocatòries (respecte totals) | | Traslats (respecte totals) | | Abandonament voluntari (respecte totals) | |
|--------------------|---------------------------|-----------|---|-------|--|---|----------------------------|-------|--|-------|
| | Totals | Nou accés | | | | | | | | |
| Grau en Infermeria | 252 | 87 | 6 | 6,90% | 0 | % | 3 | 1,19% | 9 | 3,57% |
| Grau CAFE | 96 | 96 | 5 | 5,21% | 0 | % | 2 | 2,08% | 1 | 1,04% |

| INFERMERIA | | n | % |
|--|--|----|-------|
| Abandonament 1r curs règim permanència | | 6 | 6,90% |
| Abandonament General Infermeria | | 18 | 7,14% |

| CAFE | | n | % |
|--|--|---|-------|
| Abandonament 1r curs règim permanència | | 5 | 5,75% |
| Abandonament General CAFE | | 8 | 8,33% |

| TOTALS ESCS | | n | % |
|--|--|----|-------|
| Abandonament 1r curs règim permanència | | 11 | 6,01% |
| Abandonament General | | 26 | 7,47% |

Taxa de rendiment

Aquesta taxa es calcula sobre el total de crèdits aprovats i reconeguts/total crèdits matriculats.

| Estudis ESCS | Taxa Rendiment Curs 2012- 13 |
|---|------------------------------|
| Grau en Infermeria | 94,1% |
| Grau en Ciències de l'Activitat Física i l'Esport | 88,5% |

4.4.5 Satisfacció alumnat

Avaluació del Professorat

Al finalitzar cada trimestre els docents son avaluats pels estudiants en cada assignatura. Els ítems valorats son els que es mostren a la següent taula.

| ITEM | |
|------|--|
| 1 | A l'inici del curs ha explicat amb claredat els objectius, el programa de l'assignatura i el criteri d'avaluació |
| 2 | Explica amb claredat |
| 3 | Fa el que preveu el pla docent |
| 4 | El material d'estudi i de consulta proposats |
| 5 | Ha aconseguit que m'interessi l'assignatura |
| 6 | Motiva a la participació |
| 7 | Intenta, en tot moment, connectar la teoria amb la pràctica |
| 8 | Fa treballar als alumnes amb els recursos docents de forma regular |
| 9 | Es mostra accessible (mail, hores de visita,...) |
| 10 | Valora de 1 a 10 la teva satisfacció amb la docència rebuda |

La mitjana total dels docents per trimestres ha estat:

| ESCS | Primer Trimestre | | | | Segon Trimestre | | | | Tercer Trimestre | | | |
|------------|------------------|---------|---------|---------|-----------------|---------|---------|---------|------------------|---------|---------|---------|
| | 1er Curs | 2n Curs | 3r Curs | 4t Curs | 1er Curs | 2n Curs | 3r Curs | 4t Curs | 1er Curs | 2n Curs | 3r Curs | 4t Curs |
| INFERMERIA | 8,6 | 7,6 | 8, | | 8,2 | 8,1 | 8,4 | | 8,6 | 7,8 | 8,5 | |
| CAFE | 8,3 | | | | 7,7 | | | | 7,9 | | | |

4.4.6 Beques i/o ajuts

Durant el curs 2012-2013 s'ha posat en funcionament un nou programa de Beques Socials amb l'objectiu de garantir que estudiants que tinguin una excel·lent trajectòria acadèmica, malgrat que afrontin una difícil situació econòmica, puguin cursar els seus estudis universitaris al TecnoCampus. En aquesta primera edició s'han convocat 17 beques per finançar de manera íntegra l'import de la matrícula durant els quatre anys dels estudis de grau, de les quals se n'han adjudicat 11.

Aquest nou programa de beques se suma als anteriors que ja estaven en funcionament al TecnoCampus: les beques del Ministeri d'Educació, les beques ACA de la Direcció General d'Universitats del Departament d'Economia i Coneixement, les beques de mobilitat internacional i les beques Universitat Empresa, segons les quals diferents empreses concedeixen beques d'estudi a alumnes amb un bon expedient acadèmic i una alta motivació. Enguany s'han concedit 10 beques Universitat Empresa, sis d'elles per cursar el Màster d'Emprenedoria i Innovació, per un valor de 36.000 €, i quatre beques per a l'alumnat del Grau en Turisme i Gestió del Lleure, per una quantia de 4.000 €.

D'altra banda, s'han continuat incrementant les persones beneficiàries del préstec del Banc Sabadell, un programa dissenyat a mida per a l'alumnat del TecnoCampus, per tal de finançar la matrícula dels estudis de Grau en sis o 12 mensualitats a interès zero. Durant el curs acadèmic 2012-2013, 436 alumnes, un 23,7 % del total d'estudiants del TecnoCampus, s'han beneficiat d'aquest programa.

| GRAU | SOL·LICITADES | CONCEDIDES | % |
|-------------------|---------------|------------|--------|
| INFERMERIA | 154 | 98 | 63,64% |
| CAFE | 56 | 26 | 46,43% |
| | 210 | 124 | 59,05% |

Beques ESCS

Per últim, s'han concedit 38 beques de col·laboració TecnoCampus, que han suposat un import de 107.491,95 €. Amb aquestes beques, alguns/es dels/de les alumnes matriculats/des en estudis oficials de grau o màster realitzen tasques de col·laboració als diferents departaments del TecnoCampus a canvi d'un ajut econòmic. En el cas de l'ESCS s'han adjudicat dues beques de col·laboració durant el curs 2012-2013 a dos alumnes, un del Grau en Infermeria i un altre del Grau de CAFE.

També cal destacar la beca Hartmann concedida a un alumne del Màster en Cronicitat i Dependència per un import total de una matrícula (7.600€).

4.4.7 Proves d'Aptitud Personal (PAP)

El RD 1423/92 de 27 de novembre, sobre la incorporació de l'educació física als ensenyaments universitaris, preveu que, per accedir als estudis universitaris d'Educació Física, seran aplicables les normes generals vigents per a l'accés als estudis universitaris que condueixen a l'obtenció del títol. Afegeix, però, que "... les universitats, en atenció a les aptituds indispensables per a l'aprenentatge de les assignatures i disciplines pròpies dels ensenyaments d'Educació Física, podran efectuar, als qui sol·licitin iniciar-hi estudis, proves d'avaluació de les aptituds personals per a l'activitat física i l'esport que, en cap cas, consistiran en proves de coneixement i només atorgaran qualificacions d'apte o no apte...". L'objectiu de la prova d'accés és que la persona aspirant demostrï que posseeix les capacitats, la forma física i les habilitats suficients per cursar amb aprofitament el Grau en Ciències de l'Activitat Física i l'Esport. Tanmateix, es pretén que l'aspirant acrediti la seva maduresa en relació amb els objectius del Grau i les seves capacitats en relació a l'exercici de la professió de l'esport.

Qualificació

L'aspirant rebrà, en finalitzar la mateixa, la qualificació d'apte/a o no apte/a. Aquesta qualificació no dona accés directe als estudis de CAFE, només es tracta d'un requisit previ per accedir a estudiar aquest Grau. Així doncs, un cop superada la prova PAP, l'aspirant haurà de seguir el procés habitual d'entrada a la universitat i segons la via d'accés triada.

Descripció

Les PAP són de caràcter presencial i consistiran en la realització de dues proves físiques. A continuació es mostra un gràfic explicatiu i resum de les 2 proves.

- Prova 1: Adaptació al medi aquàtic.

Consisteix a recórrer, en el mínim temps possible, la distància de 50 metres, seguint unes pautes d'estil i distàncies.

- Prova 2: Resistència (*Course-Navette*).

Consisteix a realitzar, seguint el ritme dels senyals acústics, el màxim nombre possible de rectes de 20 metres, comptant al final el nombre de rectes fetes. Aquesta quantitat té una equivalència en puntuació.

Durant el curs 2012-2013 un total de 149 aspirants van formalitzar la seva inscripció a les proves PAP de l'ESCS. D'aquests, 66 en primera opció; 67 en segona; 16 en tercera. Un total de 28 dones i 121 homes. Dotze jutges van participar en el desenvolupament de les proves que es van dur a terme a dues instal·lacions municipals de Mataró. En la organització de les mateixes van prendre part personal del PAS i PDI del Grau de CAFE. El 90% de les persones aspirants van ser declarades aptes.

4.5 Programa Pràctic

4.5.1. Grau en Infermeria

Les pràctiques clíniques del Grau en Infermeria de l'Escola Superior de Ciències de la Salut tenen una càrrega docent de 80 ECTS, i s'estructuren com assignatures autònomes dins del Pla d'estudis. Les pràctiques clíniques de l'ESCS es realitzen en l'àmbit real (a l'àrea assistencial) i en l'àmbit de la simulació (Laboratori de Simulació).

Pràctiques a l'àmbit real (àrea assistencial)

Les pràctiques a l'àrea assistencial es van fer en les diferents institucions amb les quals l'ESCS té conveni. Amb la finalitat de realitzar l'adjudicació de les mateixes respectant les possibilitats de l'alumnat, se'ls va sol·licitar que fessin arribar a la coordinació del Pràcticum el torn escollit en funció de les seves necessitats, bàsicament de compatibilitat laboral. D'altra banda, també es va tenir en compte altres aspectes com el lloc de residència. Tot l'alumnat amb contracte laboral va fer arribar una còpia del mateix a l'Escola, o en el seu defecte un Certificat de treball. Per a la designació del Pràcticum Avançat, l'any vinent es contempla la possibilitat de qüestionar sobre preferències personals, sobre processos, per fer la distribució de les places oferides.

Destacar que durant aquest curs acadèmic pràcticament s'ha duplicat l'estada d'alumnat en les institucions, ja que a més de desenvolupar el Pràcticum Introductor de segon curs, s'ha desenvolupat per primera vegada les pràctiques dels/de les estudiants al període del Pràcticum Clínic de tercer, de més durada i a unitats més especialitzades que en el curs previ (amb una dotació de 9 ECTS per al Pràcticum Clínic I i 8 ECTS per al Pràcticum Clínic II). El desenvolupament d'aquest nou període ha estat de més complexitat. A les unitats ja prèvies de segon curs de caire més generalista, s'han afegit nous serveis que desenvolupen entorns més específics de la pràctica infermera com urgències, bloc quirúrgic, sala de parts, maternitat, pediatria, entre d'altres. Especialitats acords al grau de desenvolupament de l'aprenentatge de l'estudiant i als continguts teòrics rebuts tant a les aules com als laboratoris de simulació.

En aquest nou període, s'han desenvolupat també treballs més avançats dins les tutories de seguiment, relacionades amb plans de cures complexos, que facilitaran la comprensió dels itineraris a desenvolupar durant el quart curs de grau. La metodologia duta a terme en les sessions de tutoria setmanals es basen en l'aprenentatge en petits grups (no més de 8 alumnes) on es reflexiona vers diferents aspectes de la pràctica, fomentant l'esperit crític i reflexiu dels/de les estudiants. Aquest fet ha provocat un increment de competències avaluades i l'ús de noves eines avaluadores. El grup de tutors/es ha col·laborat en l'elaboració de noves rúbriques específiques per al desenvolupament del Pràcticum Clínic.

Pels resultats obtinguts, un cop finalitzat el període pràctiques reals de segon i tercer, podem comprovar que aquest sistema establert ha complert els objectius esperats, reafirmant l'èxit obtingut al curs anterior, mantenint el valor de les tutories, l'agilització de les gestions i la millora del grau d'implicació dels/de les docents en el nou projecte, amb la conseqüent millora de la qualitat donada i percebuda pels/per les estudiants. Aquesta

millora es reflecteix tant en els resultats de les qualificacions de l'alumnat a les assignatures del Pràcticum (taula 2), així com en la gran satisfacció percebuda pels mateixos (veure taula 3, les valoracions s'expressen com a mitjana sobre un màxim de 5 punts).

Taula 2. Avaluacions dels estudiants de les seves pràctiques del Practicum Introductor i Practicum Clínic

| PRACTICUM | Introductor I | Introductor II | Introductor III | Clínic I | Clínic II |
|---|------------------|-------------------|--------------------|-------------|--------------|
| Nota mitjana Tutora acadèmica - seminari | 7,5 | 7,7 | 7,8 | 8,4 | 8,5 |
| Nota mitjana Tutora clínica | 8,7 | 8,8 | 8,8 | 8,8 | 9 |
| Nota mitjana Treball final | 7,1 | 7,8 | 7,7 | 7,8 | 7,6 |
| Nota mitjana final Practicum real | 7,9 | 8,2 | 8,3 | 8,5 | 9,3 |

Taula 3. Satisfacció percebuda pels estudiants de les seves pràctiques del Practicum Introductor i Practicum Clínic

| ÍTEM AVALUAT MITJANA | Introductor I | Introductor II | Introductor III | Clínic I | Clínic II |
|---|---------------|----------------|-----------------|----------|-----------|
| La informació prèvia ha sigut d'utilitat? | 6,2 | 7,5 | 7,6 | 8,4 | 8,2 |
| La documentació escrita és suficient? | 6,2 | 7,2 | 8,2 | 8 | 8,6 |
| Els horaris et semblen adequats? | 7,3 | 7,4 | 7,8 | 7,8 | 8,2 |
| Valora el seguiment de la tutora clínica. | 9 | 8,8 | 8,2 | 8,8 | 8,8 |
| Valora el seguiment de la tutora acadèmica | 8,5 | 8,4 | 8,8 | 8,8 | 9 |
| El centre de pràctiques està ben comunicat? | 8,7 | 8,7 | 8,8 | 8 | 8,6 |
| La gestió de situacions especials ha sigut eficaç? | 7,1 | 7,6 | 8,2 | 8 | 8,2 |
| Qualifica l'acollida per part de les institucions. | 8,2 | 8,6 | 8,6 | 8,2 | 8,8 |

Per al seguiment del desenvolupament pràctic, pels diferents docents i períodes, s'han fet un total de 6 reunions a l'ESCS per a la gestió del Pràcticum, coordinades per la responsable del mateix. Aquestes reunions han inclòs tant juntes d'inici com juntes d'avaluació de cadascun dels períodes (en ocasions s'ha fet coincidir la junta d'inici amb la d'avaluació).

Per al proper curs està prevista la incorporació de nou tutors/es més ja seleccionats/des durant aquest curs acadèmic (ja que, es posa en marxa un nou període pràctic a quart curs amb una càrrega lectiva de 50 crèdits). Per garantir la qualitat docent del període pràctic, vuit dels nous docents seleccionats, abans de la seva incorporació, van participar a una sessió conjunta al juliol del 2013 sobre el funcionament del Pràcticum, gestió de l'aulari i maneig de l'espai virtual compartit del *Drive*[®] al *Google* per a noves metodologies docents als seminaris (Inclusió de l'Aprenentatge Basat en Problemes en el nou període del Pràcticum Avançat).

A més de les tasques pròpies de cada Pràcticum, i seguint la línia argumental d'assegurar la qualitat docent, s'ha desenvolupat les I Jornades per a tutores clíniques: *La importància del seguiment i avaluació tutorial*. Organitzada per l'ESCS, al juliol de 2013, dirigida a tots/es els/les professionals dels centres amb conveni amb l'assistència de 35 infermeres que van ser acreditades.

Pràctiques Simulades (Laboratoris de Simulació - LBS)

Les pràctiques simulades estan concebudes com la peça imprescindible dins del Pràcticum d'Infermeria. La matèria que s'hi realitza és un lligam entre les assignatures teòriques i les pràctiques clíniques. D'aquesta manera, l'alumnat rep una formació i adquireix unes habilitats específiques relacionades amb els objectius de cada assignatura de pràctiques.

Durant aquest curs acadèmic s'ha desenvolupat i implementat de nou el contingut del Pràcticum Clínic I (9 ECTS) i del Pràcticum Clínic II (8 ECTS) de 3r curs del Grau.

La metodologia d'ensenyament-aprenentatge que s'utilitza permet que l'alumnat adquireixi i desenvolupi nous coneixements a través de la pràctica i incorpori noves habilitats i actituds, juntament amb el treball del pensament crític-reflexiu. Durant les classes de LBS es treballa la discussió, l'anàlisi de casos, els coneixements teòrics, la resolució de problemes, la presa de decisions, el treball en equip, el registre d'infermeria i totes aquelles activitats bàsiques que realitza la infermera assistencial.

Durant el curs 2012-2013 s'ha impartit un total de 384 classes, és a dir, 768 hores de docència organitzades dins de l'horari lectiu del Grau en Infermeria, on s'ha treballat en grups reduïts de 8-11 alumnes per grup.

L'ESCS aposta per aquest tipus d'aprenentatge. Per aquest motiu, aquest curs s'ha creat el Centre de Simulació i Innovació en Salut (veure punt 4.6.).

A part de la docència establerta, s'han realitzat Laboratoris de Simulació Autònoms (LBSA), on l'alumnat ha tingut la possibilitat de reservar una franja horària, per tal de practicar i desenvolupar les seves habilitats fins adquirir les destreses i coneixements establerts.

A cada trimestre, es va facilitar a l'alumnat de 1r, 2n i 3r del Grau en Infermeria la possibilitat d'ocupació d'un total de 480 reserves per curs, de les quals es van sol·licitar entre 127 i 169 per curs i trimestre

4.5.2 Grau en CAFE

El TecnoCampus Mataró va establir, des de l'inici de la preparació del Grau, relacions amb les principals instal·lacions esportives de Mataró i ports esportius. De la mateixa manera, durant el procés de preparació i posada en marxa dels estudis de Grau en CAFE de l'ESCS, es va identificar la necessitat de disposar d'un espai esportiu inespecífic (sala versàtil), per realitzar activitats docents, en el qual es pogués fer classe teòrica i pràctica alhora. El contingut pràctic de diverses assignatures del Grau, implica la realització d'activitat física. Es van fer diferents contactes i visites a instal·lacions pròximes al TCM amb la intenció de llogar espais.

Al marge d'aquest espai propi, la sala polivalent, les instal·lacions esportives del Grau en CAFE estan properes al TecnoCampus Mataró-Maresme (TCM) amb una participació activa de l'Ajuntament de Mataró.

Taula 4. Instal·lacions Grau CAFE

| Usos de les instal·lacions esportives - Grau en Ciències de l'AF i l'Esport - Curs 2012-2013 | | | | |
|--|-----------------------|--------------|--------------|--------------|
| Instal·lació esportiva | Propietat | 1r Trimestre | 2n Trimestre | 3r Trimestre |
| Sala polivalent | Fundació Tecnocampus | 97 | 97 | 97 |
| Pavelló Municipal Euskadi | Ajuntament de Mataró | 97 | | |
| Estadi Municipal d'Atletisme | Ajuntament de Mataró | | | 97 |
| Complex Esportiu Municipal Eurofitness El Sorrall | Ajuntament de Mataró | | 97 | |
| Centre Natació Mataró | Centre Natació Mataró | | | 97 |

* Núm. d'alumnes, sumant totes les assignatures de cada trimestre

4.6 Centre de Simulació e Innovació en Salut (CSIS)

El Centre de Simulació i Innovació en Salut (CSIS) és un centre depenent de l'Escola Superior de Ciències de la Salut (ESCS) situat al Parc Científic del TecnoCampus. El CSIS neix amb l'objectiu de facilitar i promoure el desenvolupament i la formació integral de l'alumnat i dels/de les professionals de la salut, utilitzant els mètodes més innovadors d'aprenentatge. Un nou model d'aprenentatge que segueix els estàndards de qualitat docents i on la innovació i la recerca són els pilars fonamentals.

L'Escola Superior de Ciències de la Salut ha apostat per la creació d'un centre de referència en formació en salut aplicant les noves tecnologies. Aquesta aposta permet a les empreses, institucions sanitàries i organismes sanitaris accedir a uns espais i a unes instal·lacions amb professorat qualificat per poder atendre les necessitats formatives dels/de les professionals de la salut, però també de la població en general.

De la mateixa manera, al CSIS es desenvolupen diferents línies de recerca vinculades amb simulació, innovació docent, i avaluació de competències.

El CSIS és el reflex del creixement del TecnoCampus en l'àmbit territorial i del posicionament de l'ESCS com a centre de referència de formació en la comarca del Maresme.

Durant aquest primer any de posada en marxa del CSIS, s'ha treballat en tres línies principals:

1. Docència i Formació

El CSIS dona resposta a les necessitats docents i acadèmiques de l'Escola Superior en Ciències de la Salut i a la formació permanent tan de professionals de la salut com de qualsevol persona interessada a través dels cursos que ofereix.

Formació permanent del CSIS

D'altra banda, i de forma paral·lela a l'activitat descrita anteriorment, el CSIS ha realitzat els cursos de formació permanent següents:

- Curs de Suport Vital Bàsic i DEA. S'han realitzat dues edicions d'aquest curs dirigit tant a professionals sanitaris com a qualsevol persona que hi estigui interessada.
- Curs de reciclatge amb una duració de 8 hores a un grup de professionals d'infermeria de l'Institut Català de la Salut.

2. Metodologia i Avaluació

Actualment la simulació és una eina indispensable en el desenvolupament d'activitats encaminades en l'adquisició de competències.

Aquest any, l'alumnat de 3r del Grau en Infermeria ha estat avaluat mitjançant una Avaluació de Competències Objectiva i Estructurada (ACOE). Aquesta metodologia permet ampliar i substituir les experiències reals per experiències dirigides que reproduïxin els aspectes substancials d'una situació amb el màxim de realisme.

Aquesta prova es va realitzar durant els dies 2, 3 i 4 d'abril en diferents rondes. Cada ronda estava formada per deu alumnes, amb una durada de dues hores i es van realitzar un total de vuit rondes. Durant una ronda, l'alumnat passava per deu estacions o escenaris en els quals es recreaven situacions reals amb actors i avaluadors i amb un temps establert. En finalitzar aquesta prova, es va entregar un informe personalitzat a cada alumne/a amb els resultats obtinguts, en comparació amb la seva percepció de coneixements i habilitats i un informe qualitatiu dels aspectes a millorar.

3. Innovació i Recerca

Es desenvolupen projectes d'investigació amb l'objectiu de dissenyar i identificar nous mètodes educatius més avançats i eficaços centrats en la simulació amb pacients. Aquest punt està directament relacionat amb la docència i l'avaluació.

Durant aquest any s'ha dissenyat el protocol d'un projecte relacionat amb les "ACOE".

Professorat del CSIS

Durant aquest curs acadèmic, les classes del Laboratori de Simulació han estat impartides dins de l'assignatura d'Infermeria Integrada I, II i III, Pràcticum Introductor i, II i III, i s'ha desplegat el Pràcticum Clínic I i II. Per aquest motiu i amb la finalitat de desenvolupar el Pràcticum es va incorporar nou professorat en l'àmbit de la simulació.

El professorat del CSIS, a més, ha realitzat una sessió formativa sobre "ACOE", amb una durada de tres hores, impartida per la Coordinadora del CSIS i cinc docents han estat formats com a instructors en SVB+DEA, per tal de poder impartir els cursos de formació permanent.

Per tal de realitzar una avaluació de competències individuals de tot l'alumnat i dur a terme l'avaluació corresponent de les assignatures, el professorat del CSIS ha efectuat un total de 56 hores d'avaluació (vuit hores per trimestre i per curs). A més, l'avaluació de l'ACOE va resultar de setze hores d'avaluació per avaluador amb un total de deu persones avaluadores.

Equipament i material docent

Durant el curs 2012-2013 s'ha posat en funcionament tot l'equipament del que disposa el Laboratori de Simulació, el qual es va adquirir des d'un bon inici. A més, aquest s'ha incorporat en la docència de grau i en la formació permanent.

Aquest curs, s'ha afegit una bàscula per a nadons, unes subjeccions mecàniques i un DEA *training* al material inventariable inicial, valorat en 700€ aproximadament.

Per tal de cobrir les necessitats d'utilització del material fungible sanitari, s'ha gestionat la compra a través del departament de compres de l'Hospital de Mataró, com el nostre hospital de referència. El primer i segon curs i el desplegament del tercer curs del Grau d'Infermeria ha suposat una inversió aproximada de 6.000 €. A aquesta xifra, s'hi ha de sumar la cessió de material quantificat en 5.400 € per l'empresa Hartmann, segons el conveni signat i les despeses ocasionades del manteniment.

5. ÀMBIT DOCENT DE FORMACIÓ DE POSTGRAU

5.1 Màster en Cronicitat i Dependència

Durant el curs 2012-2013 va començar la primera edició del Màster Universitari en Cronicitat i Dependència (MUCD). El MUCD es un màster interuniversitari de la Universitat Pompeu Fabra (UPF) i la Universitat Autònoma de Barcelona (UAB). L'Escola Superior de Ciències de la Salut (ESCS) del TecnoCampus Mataró (TCM) és un centre adscrit a la UPF, universitat coordinadora del Màster.

La vinculació de l'ESCS amb la UAB es troba en la relació que té el centre amb el Consorci Sanitari del Maresme, organisme sanitari de referència de l'ESCS. En aquesta institució es troba professorat associat a la UAB que va creure en el projecte i va donar-hi suport a través de la figura del Dr. Clavé, metge adjunt i professor associat al Departament de medicina de la UAB.

La proposta de postgrau que es presentava era un màster de recerca dirigit a professionals de la salut amb interès envers la investigació i amb la voluntat d'accedir a un programa de doctorat. Per garantir la qualitat docent del professorat (doctors acreditats en recerca) es van establir convenis de col·laboració amb institucions sanitàries de prestigi com l'Hospital Clínic, la Fundació TIC Salut i el Consorci Sanitari del Maresme.

El Màster en Cronicitat i Dependència va ser aprovat per la Comissió de Postgrau i Doctorat de la Universitat Pompeu Fabra, l'11 d'octubre del 2011, i pel Consell de Govern, el 19 d'octubre del mateix any. El 31 d'octubre els dos rectors van signar el conveni de col·laboració entre les dues universitat participants. En aquest document (veure annex) s'acordava la impartició de un 60,42% de la docència a càrrec de l'ESCS (UPF) i un 39,58% per part de la UAB.

El MUCD va ser verificat per AQU Catalunya el 13 de juny del 2012. La memòria presentada a AQU reconeixia la Comissió de Seguiment del màster com l'òrgan intern col·legiat per fer un correcte seguiment del Màster i la figura de la Directora acadèmica (Dra. E. Cabrera, ESCS-UPF) i del director científic (Dr. Clavé CsdM-UAB). A la Comissió també participen membres representants de les institucions col·laboradores del Màster.

Membres Comissió Màster

Director/a Acadèmic. Dra. Esther Cabrera

Director/a científic: Dr. Pere Clavé

Professor del Màster (representant del CsdM): Dr. Jordi Almirall

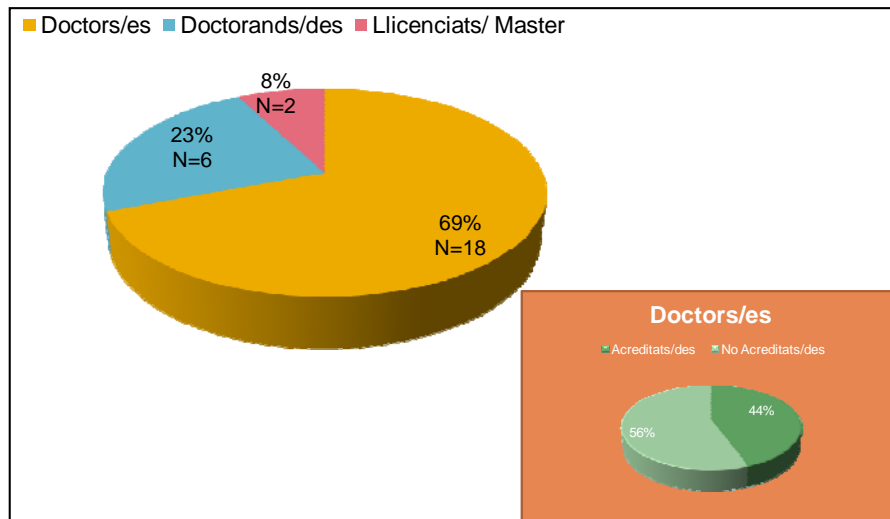
Representant TIC Salut. Sr. Jordi Galimany

Professor del Màster (representant de la ESCS) : Dr. Juan Ramón González i Dr. Paco Gil

Representant de l'Hospital Clínic: Dra. Adela Zabalegui

Alumna del Màster: Sra. Eva Diago

5.1.1 Personal docent i investigador (PDI)



Perfil acadèmic Màster Cronicitat i Dependència

5.1.2 Calendari Acadèmic

Tot i que estava previst que el MUCD comencés l'octubre de 2012, la Comissió de seguiment del Màster en Cronicitat i Dependència, reunida el dijous 12 de setembre de 2012, va acordar modificar el calendari d'inici del Màster en Cronicitat i Dependència per intentar incrementar el número d'alumnes matriculats. Aquest acord va ser ratificat per la Vicerectora de Postgrau i Doctorat de la Universitat Pompeu Fabra, la Dra. Valverde.

El Màster va començar el 8 de gener del 2013 i finalitzarà al juny del 2014.

Es tracta de un Màster semipresencial. Les classes són impartides el divendres de 8 h a 14 h i de 15 h a 19 h i els dissabtes (alterns) de 8 h a 14 h.

5.1.3 Pla d'Estudis

Per a l'obtenció del Màster serà obligatori tenir els 90 ECTS resultants dels mòduls obligatoris (60 ECTS), del mòdul d'itineraris formatius de 20 ECTS (a escollir entre els 2 oferts) i del mòdul del treball de recerca final de Màster (10 ECTS).

Mòdul 1 obligatori de 60 ECTS + Mòdul 2 itinerari formatiu 20 ECTS + Mòdul 3 Treball Fi Màster 10 ECTS.

Mòdul 1 obligatori (total de 60 ECTS)

Matèria: Gestió Sanitària (8 ECTS).

- Assignatura: Economia de la salut i polítiques socio sanitàries
- Assignatura: Qualitat assistencial

Matèria: Aspectes psicosocials de les malalties cròniques (6 ECTS).

- Assignatura: Família i cuidadors

- Assignatura: Assessorament i seguiment en processos crònics

Matèria: Educació sanitària (4 ECTS)

- Assignatura: Educació terapèutica, empoderament i metodologia educativa

Matèria: TIC aplicades a la Salut en processos crònics (8 ECTS)

- Assignatura: E-Salut (Documentació mèdica, imatge mèdica digitalitzada i prescripció electrònica)
- Assignatura: I-Salut (Integració de la informació de salut. Atenció personalitzada. Teleassistència. Telemedicina. Carpeta de salut. WEB 2.0. Xarxes socials, interacció pacient/professional)

Introducció al Treball Final del Màster (4 ECTS)

Matèria: Recerca en Salut (30 ECTS)

- Assignatura: Metodologia de la recerca (6 ECTS)
- Assignatura: Tècniques de recerca (4 ECTS)
- Assignatura: Bioestadística (8 ECTS)
- Assignatura: Innovació i recerca en TIC (4 ECTS)
- Assignatura: *Writing a Research Grant Proposal*. Estructura del sistema d'ajuts a la recerca biomèdica a Europa, Espanya i Catalunya (4 ECTS)
- Assignatura: *Scientific writing in English. Manuscripts, reports and presentations* (4 ECTS)

Mòdul 2. Itineraris formatius optatius (20 ECTS). Dos itineraris entre els quals l'alumne n'ha d'escollir un. La modalitat és semipresencial.

Es cursaran el proper curs.

5.2 Estudiants

Matrícula

- Onze alumnes: professionals de la salut (1 logopeda, 2 metges, 8 Infermers/infermeres)
- Gènere: Tres homes i vuit dones
- Centres on treballen:
 - Consorci Sanitari del Maresme: 5
 - Hospital Clínic: 2
 - Institut Català de la Salut: 2
 - Corporació Sanitària del Maresme i de la Selva: 2

Beques

Una alumna ha estat becada íntegrament per l'empresa Hartmann, mitjançant el conveni entre l'ESCS i Hartmann.

Satisfacció estudiants

Els resultats de les avaluacions fetes pels estudiants del Màster en Cronicitat i Dependència des de gener 2013 fins al juny 2013 (primer curs del màster)

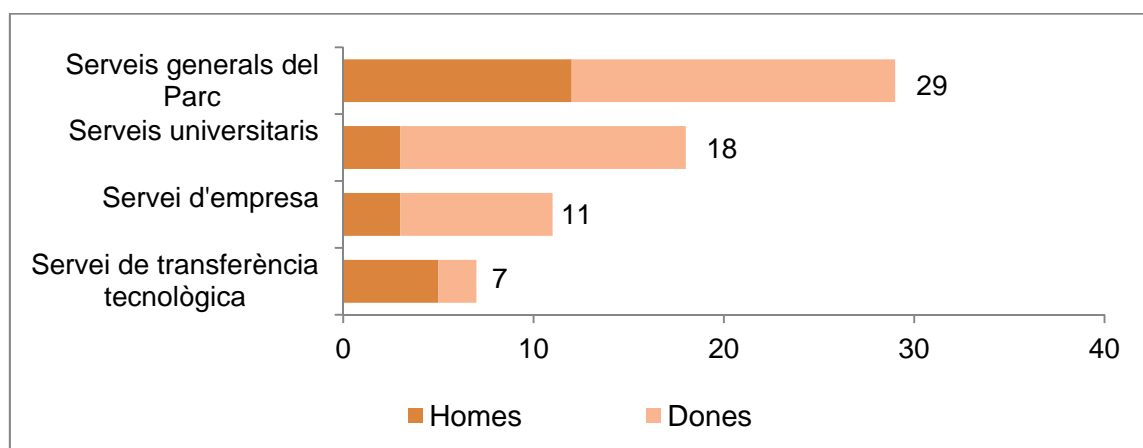
| ITEM | |
|----------|--|
| a | Me he sentido atendido por el profesor/a. |
| b | Me he sentido orientado/a durante el desarrollo de la asignatura (mensajes en el foro/indicaciones en el cronograma/instrucciones recibidas/resolución de dudas, etc.) |
| c | Ha conseguido que me interese la asignatura. |
| d | He encontrado apoyo del profesor/a, tanto técnico como específico en la materia, cuando lo he necesitado. |
| e | Muestra su experiencia en el tema impartido. |
| f | Se muestra accesible (mail, horas de visitas). |
| g | El profesor/a ha hecho un seguimiento sobre mi trabajo y mis progresos a lo largo del curso. |
| h | Creo que el profesor/a estaba preparado técnicamente y metodológicamente con respecto a la materia, para resolver las dudas que me han ido surgiendo. |

0=nada 1=poco 2=bastante 3=mucho

| ESCS | Primer Trimestre | | Segon Trimestre | | Tercer Trimestre | |
|------------------------------------|------------------|---------|-----------------|---------|------------------|---------|
| | 1er Curs | 2n Curs | 1er Curs | 2n Curs | 1er Curs | 2n Curs |
| MASTER EN CRONICITAT I DEPENDÈNCIA | | | | | | |
| Mitjana | | | 2.3 | | 2.5 | |

6. ÀMBIT DE SERVEIS DE CAMPUS UNIVERSITARI

6.1 Personal d'administració i serveis (PAS - TCM)



Gènere del PAS - TCM

6.2 Centre de Recursos per a l'Aprenentatge i la Investigació (CRAI)

Durant el curs 2012-2013 el CRAI del Tecnocampus ha continuat prestant serveis segmentats en funció de si era època lectiva o d'exàmens finals. En època lectiva, s'ha obert de dilluns a divendres de 9 a 21 h, i en època d'exàmens finals, els caps de setmana i festius intersetmanals ha estat obert de 9 a 20 h. S'ha prestat servei 232 dies del curs acadèmic, amb un total de 2.741 hores de servei. Del còmput global de dies de servei, el 81% es concentren en període lectiu, i suposen gairebé el 83% de les hores que ha estat obert.

Un canvi significatiu ha estat la dinàmica d'accessos. En aquest sentit, s'ha limitat l'accés per la planta superior, Recepció de l'edifici universitari, els dies en els quals hi ha activitat a la universitat. I per contra, s'accedeix per la planta inferior els caps de setmana i festius que hi ha servei. Aquest fet ha permès reconduir una situació que impedia el funcionament normal i que generava molèsties evidents a les persones usuàries, atès que es feien servir els accessos no tant per a ús del servei, sinó per accedir i sortir de l'edifici universitari. Per tant, ara els accessos al CRAI són de persones usuàries reals del servei i ha millorat molt significativament la qualitat.

A més, s'ha mogut el taulell d'atenció del pis superior, i així s'ha pogut controlar molt millor el funcionament de la planta, i s'ha pogut disposar de més taules.

Durant aquest període acadèmic s'han augmentat les sessions de formació a les persones usuàries. En aquest sentit, se n'han fet de genèriques a l'inici de curs, programant-ne fins a quatre per als estudis de l'EUM i de l'ESCS. I en el cas de l'EUPMT, se n'han fet dues de genèriques per als estudis del GMA, i quatre per als estudis d'Informàtica i Electrònica, en el marc de la competència transversal inclosa als seus plans docents "Ús solvent dels recursos d'informació". L'assistència a aquesta activitat i la realització a més d'un qüestionari sobre la sessió, eren una part de la nota de l'alumnat.

A nivell intern, s'ha hagut de treballar amb menys recursos humans, perquè la baixa d'una bibliotecària que treballava a temps complert no s'ha cobert. Això ha comportat un augment de la pressió a nivell intern i el fet de donar més protagonisme en determinats moments a les persones becàries, ha fet que es ressentís tant el funcionament de la biblioteca de cara a les persones usuàries com la cohesió interna de l'equip de treball. Així, amb menys personal s'ha assumit un augment molt destacat en tots els ítems que componen les dades de funcionament que es presenten seguidament.

Durant aquest mateix curs, tanmateix, s'ha establert un nou sistema de repartiment del pressupost d'adquisicions bibliogràfiques destinat a cobrir les necessitats dels centres docents del TCM. El nou sistema estableix que el 50% del pressupost es correspondrà amb el nombre d'alumnat matriculat a cada centre docent. El 50% restant serà variable i respondrà a uns indicadors que consideraran aspectes com el nombre d'assignatures noves, els préstecs i les persones usuàries reals del servei, i el nivell d'obsolescència del fons. Amb aquesta mesura es pretén garantir l'inici d'una política de desenvolupament de la col·lecció i que els col·lectius que són usuaris/àries més concurrents del servei es vagin fidelitzant.

A continuació es presenten les dades bàsiques de funcionament i a l'annex els exemplars incorporats.

Dades bàsiques de funcionament

| | |
|---------------------------------|--------|
| Accessos global diari | 88.694 |
| Accessos global cap de setmana | 13.289 |
| Préstecs global | 2.068 |
| Loans enviats | 135 |
| Loans rebuts | 88 |
| PUC enviats | 41 |
| PUC rebut | 26 |
| Nombre de registres d'exemplars | 11.538 |
| Publicacions periòdiques vives | 31 |
| Adquisicions específiques ESCS | 167 |
| Ús ESCS sales estudi | 18% |
| Índex de préstec fons ESCS | 63% |

6.3 Unitat d'Atenció a la Comunitat Universitària (UACU)

Durant el curs 2012-2013, la Unitat d'Atenció a la Comunitat Universitària (UACU) ha portat a terme les següents accions vinculades a l'ESCS:

Borsa de treball

- Gestió i publicació de 83 d'ofertes de treball.
- Reunions amb empresaris per explicar el funcionament de la Borsa de Treball TCM i aconseguir ofertes laborals i de pràctiques.
- Organització d'una sessió d'inserció laboral a càrrec del COETIB

- Revisió, verificació, modificació i posada en marxa definitiva de l'Aplicatiu de la Borsa de Treball TCM.

A partir de l'1 de gener s'ha posat en marxa un nou aplicatiu web que permet gestionar de forma més eficient tot el procés de formalització de Convenis de cooperació així com facilitar el seu seguiment per part dels/de les coordinadors/es de pràctiques de les diferents titulacions. L'alumnat rep un correu electrònic cada cop que es publica un anunci relacionat amb els seus estudis i les empreses poden consultar directament els currículums dels/de les estudiants interessats/des en les seves ofertes. En finalitzar aquest curs ja s'han donat d'alta 477 estudiants i 205 empreses.

Total estudiants registrats a l'Aplicatiu: 477

- Nombre d'estudiants registrats EUM: 229
- Nombre d'estudiants registrats EUPMT: 241
- Nombre d'estudiants registrats ESCS: 7
- Nombre d'empreses registrades a l'Aplicatiu: 205

Activitats universitàries

II Setmana Internacional del TCM: Del 22 al 26 d'abril de 2013.

En aquesta edició de la Setmana Internacional del TCM han participat 16 professors/es visitants de vuit universitats europees: Regne Unit, Irlanda, República Txeca, Polònia, Alemanya i Bèlgica.

Aquest professorat va col·laborar amb homòlegs/ues del TCM fent classes, conferències, seminaris i tallers als/a les nostres estudiants de totes les carreres del TCM.

Altres activitats realitzades:

A més, des de la UACU es duen a terme tot un seguit d'activitats informatives, com per exemple l'Esmorzar Internacional, i diverses tasques adreçades a fomentar la mobilitat tant d'estudiants com de personal acadèmic.

Serveis a l'alumnat

Esport Universitari

La UACU promou la participació de l'alumnat del TCM en les competicions esportives de la UPC i la UPF. Durant aquest curs hem tingut estudiants competint en esports com ara: *Mountain Bike*, atletisme, natació i tennis taula. A més, hem organitzat competicions esportives internes del TCM: 3a Lliga de Fútbol 7 amb disset equips participants, bàsquet, Torneig de tennis Taula i de Pàdel.

Concursos

S'ha organitzat el 3r Concurs de Fotografia del TCM i l'11è Concurs de Fotografia IAESTE.

Carnet TCM

Hi ha un total de 75 convenis d'avantatges i descomptes signats amb diferents entitats de Mataró i comarca.

Voluntariat i cooperació

S'han iniciat els primers contactes per la signatura d'un conveni de cooperació amb la Fundación Vicente Ferrer i UNICEF.

També s'ha organitzat la "Campanya de recollida d'aliments i joguines TCM" per a la Creu Roja i s'ha col·laborat amb la Campanya de recollida d'Aliments conjuntament amb CETEMMSA per a Càrites.

Organització de tallers i cursos

Des de la UACU s'han ofert els tallers i cursos següents: Shiatsu, guitarra, maquillatge, ioga i relaxació.

Altres activitats

Suport als grups d'alumnes (grups musicals, robòtica, classes de reforç, etc.), Colla Castellera, Aula 103 i Grup de Teatre TCM.

Suport en el protocol d'accident dels alumnes de CAFE.

Promoció i suport en campanyes i accions com "Donació de Sang del Banc de Sang i Teixits", "Jornada Salut i Alimentació", "Rally Universitari UNIDESERT", "Diada Castellera del TCM", "CineFòrum", "Universitat d'Estiu" i "Summer School".

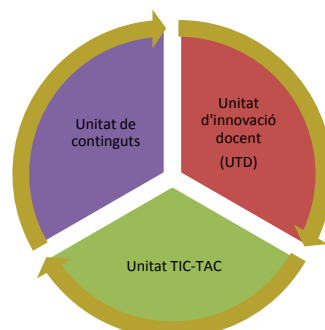
6.4 Digital Factory del Tecnocampus

Al febrer de 2013 es va crear la *Digital Factory* com a unitat de producció de continguts digitals desvinculant-la de la Unitat Tecno-didàctica on, fins a les hores, la producció se centrava en la creació de continguts didàctics per als programes universitaris.

Amb la obertura de la branca de continguts a tota la comunitat Tecnocampus, la unitat va passar a donar servei també a l'àrea d'empresa i als serveis transversals del campus, obrint el catàleg i la tipologia de produccions, així com el nombre de peces publicades en obert a la xarxa.

En els darrers mesos del curs, el servei s'ha redissenyat orientant-se de ple a la digitalització del Tecnocampus. Així, sota el paraigües de la *Digital Factory* s'hi han articulat tres àrees de servei que poden actuar de manera autònoma o alineada segons les necessitats de cadascun dels projectes que es plantegin.

A les dues unitats existents, la unitat de continguts i la unitat d'innovació docent (UTD), s'hi suma una tercera unitat que inclou un servei TIC i TAC (Tecnologies de la Informació i la comunicació i Tecnologies per a l'aprenentatge i el coneixement).

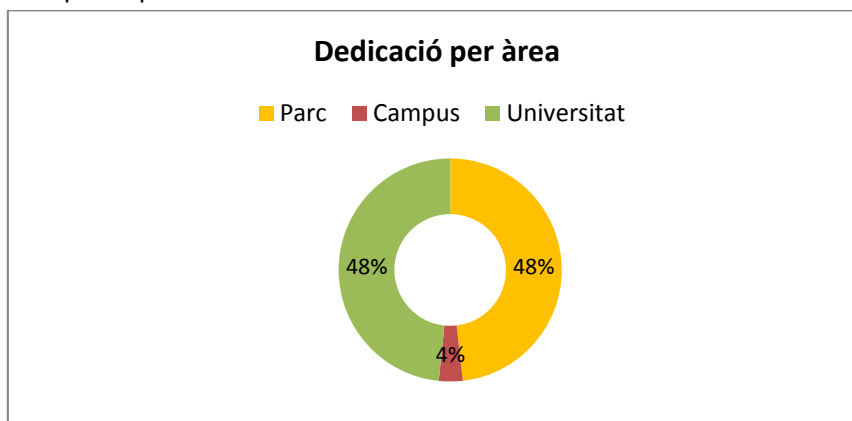


Activitat del 2012/13

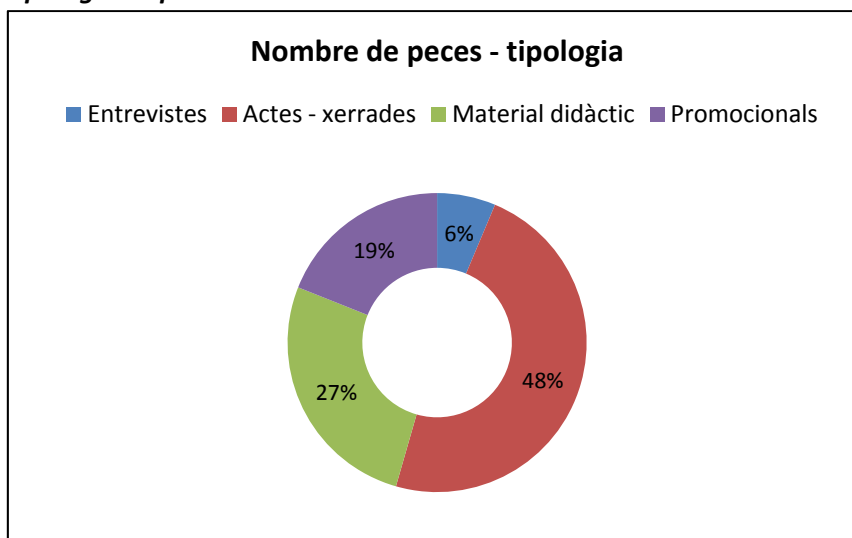
Producció de continguts

A continuació es mostren alguns resultats de l'activitat duta a terme entre el més de febrer de 2013, quan la *Digital Factory* va començar el procés de producció de continguts oberta també al Parc, fins al mes de juny. En valors absoluts, es comptabilitzen un total de 80 peces des del 21 de febrer al 18 de juny.

Dedicació per àrea: Prenent com a referència el diagrama presentat al Pla estratègic del TCM on hi figura l'organització de cadascun dels serveis dins de tres grans àrees: Universitat, Campus i Parc, estem començant a treballar en aplicar aquest mateix esquema a les peces produïdes.



Tipologia de peces:



L'ESCS i la DF-UTD: Activitat 2012/2013

Al curs 2012/2013 l'ESCS disposa de dos programes en modalitat semipresencial, el Grau en Ciències de l'Activitat Física i de l'Esport (CAFE) i el Màster en Cronicitat i Dependència. En ambdós desplegaments, s'han dut a terme diverses accions tant en l'àmbit de la creació de continguts audiovisuals com en el de consultoria i suport pedagògic i didàctic.

Sessions de formació al professorat

A nivell formatiu, s'han dut a terme diverses sessions de formació inicial al personal docent que s'incorpora el curs 2013-14 a CAFE i al Grau en Infermeria, així com als diferents docents del Màster en Cronicitat.

Al mes de juliol s'han realitzat quatre formacions per a tot el professorat en relació a les funcionalitats de la nova versió de la plataforma de suport *Moodle*.

Les tasques de la UTD han seguit la trilogia operativa habitual:

1. Desplegament de projectes *Blended* i Consultoria docent:

- a. Màster Cronicitat
- b. CAFE
- c. Consultoria a docents

2. Formació

- a. Benvinguda nous docents
- b. Cursos d'actualització/Innovació docent
- c. Preparació cursos de formació juliol-setembre.

3. Projectes

- a. Disseny/implementació de *Moodle* 2.4

Cal sumar aquí la part de difusió, recerca o coordinació amb la resta d'àrees o serveis del Tecnocampus.

A l'hora, s'han definit ja les persones de contacte, els canals i l'operativa funcional de cadascun dels serveis.

Desplegament de projectes *Blended* i Consultoria docent

a. *Màster Cronicitat*:

- Valoració i proposta de millora de la tasca realitzada pel personal docent dels trimestres 1 i 2 del Màster.
- Formació i acompanyament del personal docent de les assignatures dels trimestres 1 i 2 del curs 2013-14.

b. *CAFE*

- Valoració i proposta de millora de la tasca realitzada pel personal docent dels trimestres 1 i 2 del Grau
- Formació i acompanyament de les assignatures del trimestre 1 del curs 2013-14.

c. *Consultoria a docents*

- 5 actuacions a l'ESCS

Formació

d. *Benvinguda de nous docents*

- Realització d'una sessió de formació inicial al personal docent que s'incorpora el curs 2013-14 a CAFE i al Grau en Infermeria.
- Realització d'una sessió de formació inicial al personal docent que s'incorpora el curs 2013-14 al Màster de CAFE i al Grau en Infermeria.

e. *Cursos d'actualització/Innovació docent*.

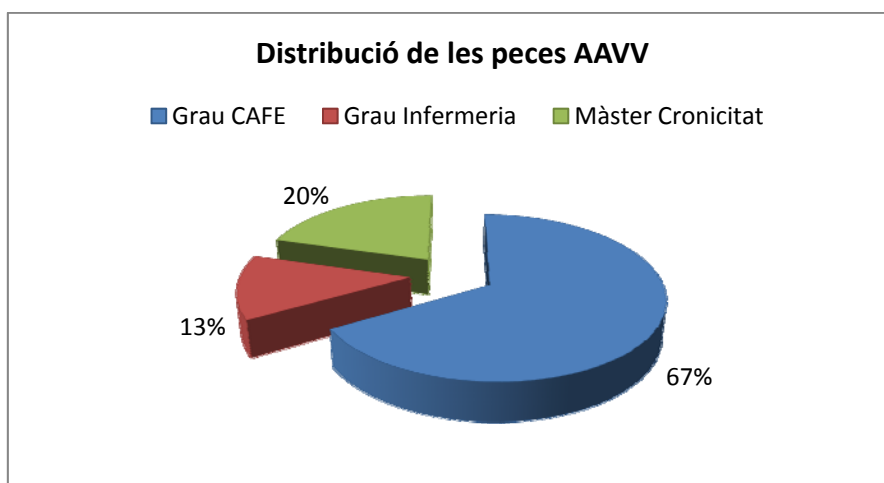
- No s'ha realitzat cap curs d'actualització/Innovació docent al llarg d'aquest període.
- f. *Preparació cursos de formació juliol-setembre.*
 - Al juliol s'han realitzat quatre sessions de formació (horari matí i tarda) a tot el professorat de l'EUM i de l'ESCS.

Projectes:

- g. *Disseny/implementació de Moodle 2.4:* Ha estat el tema en el qual més temps s'ha invertit al llarg d'aquests mes. Ha implicat les subtasques següents:
 - Creació i disseny de tres entorns i d'una Aula Oberta UTD: *Moodle* EUM, *Moodle* ESCS i Aula Formació General.
 - Creació i disseny de les aules següents:
 1. Aula Oberta per a docents/estudiants.
 2. Aula Oberta per a docents
 3. Aula de Formació
 - Difusió a les direccions i docents del nou *Moodle* i de la formació
 - Creació d'una aula per a cada docent per practicar.
 - Disseny de la formació en format *blended*: 1 de juliol presencial i Joc de reptes per complir l'objectiu final: que cada docent dissenyi la seva aula.
 - Creació del nou material de formació i difusió.

Desglossament de continguts audiovisuals a l'ESCS:

Pel que fa a la creació de continguts, s'han realitzat un total de 39 peces audiovisuals des del setembre de 2012 fins al juliol de 2013. La tipologia de continguts és diversa entre materials didàctics per a assignatures del Grau en CAFE i del Màster en Cronicitat i Dependència, i peces en format divulgatiu com, per exemple, el testimoni des de diferents perspectives de com es viu amb una malaltia crònica o l'experiència de les proves ACOE als/a les estudiants d'Infermeria.



6.5. Docència en idiomes

L'estímul en la formació i coneixement d'altres llengües és un dels objectius de l'ESCS. Específicament, la formació en llengua anglesa és un tema que preocupa, concretament en el Grau en CAFE, on es va preguntar a l'alumnat pel seu nivell en aquesta llengua, els quals reconeixien que es troben molt lluny d'assolir el nivell B2.2 que la universitat Pompeu Fabra està a punt de sol·licitar de forma obligatòria, tot i que ho fa com a recomanació, als/a les estudiants que vulguin tenir un títol expedit per la mateixa.

Els/les estudiants d'infermeria, que tenen una assignatura d'anglès a 3r, una assignatura optativa d'Anglès Avançat i un altra impartida totalment en anglès, demostren un millor nivell que l'alumnat de CAFE.

Davant d'aquesta situació, l'ESCS es posà en contacte amb el Programa d'Ensenyament d'Idiomes de la UPF (PEI), per tal de planificar un curs d'anglès i poder fer una oferta a tot l'alumnat. Les condicions econòmiques, d'horaris i temporalitat (un trimestre) s'estudien acuradament per tal de dissenyar un curs assequible per a l'alumnat en tots els aspectes. La resposta dels/de les estudiants ha estat molt baixa, tot i la difusió que es va fer del mateix, fins a l'extrem que el nombre d'alumnat interessat va ser del tot insuficient per poder-lo implementar.

6.6 Enquestes de satisfacció

Enquestes de Satisfacció del PDI

Al finalitzar el curs 2012-2013 es van realitzar unes enquestes de satisfacció a tot el professorat del TCM, de les tres escoles universitàries. La taxa de resposta del professorat de l'ESCS va ser molt baixa (n=4, 10% participació). La raó principal es que PDI de plantilla a dedicació completa son 5 professors, dedicació parcial 2 i la resta (39) son professors col·laboradors que tenen una presència esporàdica al TCM. Destaquen com ítems ben valorats les relacions interpersonals PDI i Pas, la planificació estratègica i direcció de la Escola, i el sentiment de pertinença al TCM. Destaquen con puntuacions més baixes el estar poc satisfet amb el nivell d'anglès, el servei de Comunicació i Marketing, i els serveis corporatius

| Item | TEMA | Mitjana |
|------|--|---------|
| 1 | Satisfacció amb el rendiment dels estudiants | 7.5 |
| 2 | Satisfacció amb la docència (metodologies, classes,..) | 7.7 |
| 3 | Satisfacció infraestructures | 6.0 |
| 4 | Satisfacció serveis transversals (gestió acadèmica, biblioteca..) | 7.0 |
| 5 | Satisfacció planificació estratègica i direcció ESCS | 8.0 |
| 6 | Satisfacció relacions personals | 8.0 |
| 7 | Satisfacció comunicació màrqueting | 4.0 |
| 8 | Satisfacció pertinença TCM i UPF | 9.0 |
| 9 | Satisfacció nivell anglès | 3.0 |

7. RELACIONS INSTITUCIONALS-INSTITUCIONS SANITÀRIES-CENTRES

7.1. Consell de Salut i Benestar

El 4 de desembre del 2012 es va constituir per primera vegada el Consell Assessor de l'ESCS. El Consell Assessor en Salut i Benestar es configura com l'òrgan assessor de les titulacions del Grau en Infermeria i del Grau en Ciències de l'Activitat Física i l'Esport de l'Escola Superior de Ciències de la Salut (ESCS), amb l'objectiu bàsic d'estrènyer lligams amb les empreses i institucions sanitàries. Entre les seves funcions figuren:

- **Conèixer** les necessitats d'innovació empresarial i social en el sector salut per incorporar-les en els processos formatius, de recerca, d'innovació i de transferència de coneixement.
- **Canalitzar** les aspiracions i necessitats socials pel que fa a la formació universitària i sensibilitzar la societat per tal que la universitat pugui disposar dels mitjans per acomplir la seva finalitat.
- **Connectar** els/les professionals i els/les docents, per tal de facilitar la transmissió de coneixements entre els dos col·lectius, fomentant les relacions entre la universitat i el seu entorn professional, econòmic, social i territorial.
- **Fomentar** la internacionalització de les persones, els projectes i els serveis universitaris i empresarials, en el desenvolupament de les seves funcions de docència, innovació i transferència.

Membres del Consell Sectorial de Salut i Benestar

Per al desenvolupament de les seves funcions, els membres del consell són convocats un cop a l'any, preferentment durant el mes de maig o juny. En cas que es consideri necessari, ja sigui a proposta de la direcció del consell o de qualsevol dels seus membres, es poden celebrar altres reunions de caràcter extraordinari.

El Consell Sectorial de Salut i Benestar es constitueix amb les persones i/o institucions següents:

- Sr. Josep Eladi Baños (Universitat Pompeu Fabra)
- Sr. Joaquim Esperalba (Consorti Sanitari del Maresme)
- Sra. Nuria Constans (Corporació Sanitària del Maresme i de la Selva)
- Sra. M^a Angeles Cabezas (Badalona Serveis Assistencials)
- Sr. Paolo Marchesini (Hartmann España)
- Sr. Jaume Duran Navarro (Hospital Mollet)
- Sra. Clara Pujol Ribo (Institut Català d'Oncologia)
- Sr. Pere Soley (Hospital Germans Trias i Pujol)
- Sr. Joan Cornet (Fundació TICSalut)
- Sr. Josep Manyach (Fundació TICSalut)
- Sr. Rafael Lledó Rodríguez (Hospital Granollers)
- Sr. David Gallemí (Escola Pia Santa Anna Mataró)
- Sr. Joan Bellavista (Associació Catalana de Ports Esportius i turístics)
- Sr. Joaquim Mons (Centre Municipal d'Esports "El Sorrall" – Nuscampes)

- Sr. Pere Robert (Institut Municipal d'Esports de Mataró)
- Sr. Francesc Masriera (Centre Natació Mataró)
- Sr. David Moner (Unió de Federacions Esportives de Catalunya (UFEC))
- Sr. Jordi Matas (Consell Esportiu del Maresme)
- Sr. Josep Antoni Gutiérrez (Secretaria General de l'Esport - Generalitat de Catalunya)
- Sr. Albert Vidal (Fundació El Maresme)
- Sr. Francesc Reig (Col·legi Oficial de Llicenciats i Professors d'Educació Física de Catalunya)
- Sr. Albert Tort (Col·legi Oficials Infermeres i Infermers de Barcelona)

Avantatges de la participació en el Consell

- Col·laborar en projectes de recerca conjunts
- Participar en el seguiment de Treballs Fi de Grau
- Conèixer i participar en el seguiment de les pràctiques dels Graus
- Presència dels consellers en els actes institucionals del Parc.
- Presència al web corporatiu del TecnoCampus.
- Accés preferencial al Centre de Congressos del TecnoCampus i utilització de sales i aules del parc en condicions especials, reservades a empreses i institucions que formen part dels consells del TCM.
- Recepció de publicacions de TecnoCampus.

7.2. Convenis signats i relacions institucionals amb empreses i centres

Els inicis del Grau de CAFE es van signar convenir amb les institucions esportives i marítimes més importants de la comarca.

| Centre Esportiu |
|--|
| INSTITUT MUNICIPAL D' ESPORTS DE L'AJUNTAMENT DE MATARÓ |
| COL·LEGI DE LLICENCIATS EN EDUCACIÓ FÍSICA I CIÈNCIES DE L'ACTIVITAT FÍSICA I L ESPORT DE CATALUNYA (COPLFC) |
| PORT MATARÓ I EMPRESES CONSORCIADES |
| PORT BALIS, PORT LLAVANERES, PORT PREMIÀ, PORT ARENYS, PORT MASNOU |
| FEDERACIÓ CATALANA DE REM |
| FEDERACIÓ CATALANA ACTIVITATS SUBAQUÀTIQUES |
| FEDERACIÓ CATALANA DE GIMNÀSTICA |
| SOCIETAT DE PESCA I ACTIVITATS SUBAQUÀTIQUES |

| |
|---|
| ESCOLA PIA SANTA ANNA-MATARÓ |
| CAPGROSSOS DE MATARÓ |
| POLIESPORTIU MUNICIPAL EUSKADI |
| PAVELLÓ MUNICIPAL EUSEBI MILLAN |
| ESTADI MUNICIPAL D'ATLETISME |
| CAMP MUNICIPAL DE FUTBOL DE LA LLÀNTIA |
| CAMP MUNICIPAL DE HOQUEI |
| POLIESPORTIU MUNICIPAL TERESA MARIA ROCA |
| CENTRE MUNICIPAL D ESPORT "EL SORRALL" |
| CAPGROSSOS MATARÓ |
| CENTRE NATACIÓ MATARÓ |
| CENTRE ESPORTIU PARADISE |
| FEDERACIO CATALANA DE VELA |
| ASSOCIACIÓ BRICBARCA(NAVEGACIÓ VELA TRADICIONAL) |
| EUROFITNESS UBAE "EL SORRALL" |
| ESCOLA DE SUBMARINISME BLAUMER BIVALVIA S.L |

Empreses amb conveni ESCS-TCM vinculades al Grau de CAFE

Vinculats a altres titulacions de l'ESCS es va signar convenis amb:

| Institució | Objectiu |
|---|---------------------------------------|
| UNIVERSITAT JAUME I DE CASTELLÓ | Recerca i Programa Màster i Doctorat |
| LABORATORIS HARTMANN | Formació i recerca en Grau i màster |
| CAREFUSION IBERIA | Equipaments per a la Formació de Grau |
| CONSELL CATALÀ RESSUSCITACIÓ ACADEMIA CIÈNCIES MÈDIQUES I DE LA SALUT DE CATALUNYA I DE LES BALEARS | Formació permanent ESCS |
| OBRA SOCIAL LA CAIXA | Formació permanent i Recerca |

7.3. Col·laboracions docents amb institucions sanitàries

Des de l'ESCS s'han mantingut els mateixos convenis amb les institucions que en anys anteriors, sent una relació satisfactòria tant per als centres com per a la universitat. No obstant, durant l'any 2013 s'han formalitzat nous períodes de pràctiques avançades en dos centres en els quals l'alumnat del Grau en Infermeria no hi feia estàncies. Aquests períodes es duran a terme per a l'alumnat de quart curs durant el proper curs acadèmic al Consorci Hospital Clínic de Barcelona i a l'Hospital Germans Trias i Pujol de Badalona, amb un total de 17 places.

Per tal de assegurar la bona gestió i enteniment entre l'ESCS i els diferents centres, s'han dut a terme durant el curs acadèmic un total de vuit comissions mixtes amb les institucions amb conveni, i diferents visites als centres, al Consorci Hospital Clínic de Barcelona, a la Fundació Hospital Asil de Granollers i al Consorci Sanitari del Maresme.

Com a resultats de contraprestacions pactades amb les diferents institucions, s'han elaborat els certificats de les tutores clíniques que acrediten el seu seguiment (un total de 280 certificats docents). També s'han posat en marxa un total de tres cursos de formació continuada per a infermer/es de Primària de l'ICS sobre actualitzacions en procediments infermers. De cara al proper any es durà a terme una formació relacionada amb aspectes ètics per a tècnics/ques en radiologia de l'ICO.

Tal com ja s'ha comentat, en aquest curs acadèmic, gairebé s'han duplicat els períodes pràctics vers l'any anterior. Les institucions on han realitzat pràctiques reals els/les estudiants d'aquests períodes (de 2n i 3r de grau) aquest curs acadèmic 2012-2013 són: 183 estades al Consorci Sanitari del Maresme (CSdM), 40 estades a Badalona Serveis Assistencials (BSA), 41 estades a la Corporació de Salut del Maresme i la Selva, 35 estades a la Fundació Hospital Asil de Granollers, 30 estades a l'Hospital de Mollet, 7 estades a l'Institut Català d'Oncologia de Badalona (ICO) i 60 estades als Centres d'Atenció Primària dels ICS àrea del Maresme i Barcelonès Nord. La resposta dels centres com és habitual ha estat molt positiva i encoratjadora per tal de mantenir els convenis establerts.

Seguint la política d'anys anteriors, l'ESCS aposta perquè siguin professionals assistencials dels propis centres els que facin el seguiment com a tutors/es acadèmics/ques dels/de les estudiants. Aquest professorat és format metodològicament i assessorat personalment per la coordinació del propi Pràcticum amb la intenció de mantenir e incrementar la qualitat docent del seguiment de les pràctiques realitzades.

Per cobrir els períodes del Pràcticum Clínic, no es va incrementar la dotació de professorat, però sí la càrrega lectiva de cadascun d'ells. No va fer falta augmentar el número de tutors/es, ja que els períodes pràctics de segon i tercer no coincidien en dates, podent fer el seguiment sense problemes a través del professorat ja contractat.

| Tutor/Institució | Estades tutoritzades | | | | | Total |
|---|----------------------------|-----------------------------|---------------------------------|-----------------------|------------------------|-------|
| | Segon curs | Segon curs | Segon curs | Tercer curs | Tercer curs | |
| | Pràcticum Introductor I | Pràcticum Introductor II | Pràcticum Introductor III | Pràcticum Clínic I | Pràcticum Clínic II | |
| Sra. Eva Diago/CSMS | 10 | 8 | 8 | 13 | 11 | 50 |
| Sra. Griselda Manzano/CSMS | 11 | 7 | 10 | 10 | 9 | 47 |
| Sra. M ^a del Rosario Moreno/CSdM | 0 | 0 | 0 | 12 | 10 | 22 |
| Sra. M ^a Carmen Ruiz/CSdM | 14 | 13 | 12 | 11 | 13 | 64 |
| Sra. M ^a Jose García/CSdM | 12 | 11 | 11 | 0 | 0 | 34 |
| Sra. Vanessa Vicente/CSdM | 16 | 16 | 15 | 9 | 11 | 67 |
| Sr. Alexandre Ortega/ICS | 11 | 13 | 14 | 9 | 9 | 56 |
| Sra. Sandra Arco/BSA | 8 | 11 | 10 | 17 | 16 | 62 |
| Total | 82 | 80 | 81 | 81 | 78 | 402 |

Taula 5. Distribució de les places de pràctiques del Pràcticum Introductor i Pràcticum Clínic segons Tutores clíniques

Selecció de nou professorat tutor al maig - setembre 2013 per al desenvolupament del quart curs acadèmic 2013-14

Durant aquest any s'ha estat treballant i dissenyant conjuntament amb els diferents centres, 42 itineraris pràctics en els quals l'estudiant podrà seguir processos patològics en tota la seva complexitat per desenvolupar el Pràcticum del quart curs. Els itineraris tindran estructures diferents en funció de la disponibilitat dels serveis i unitats de cadascuna de les institucions sanitàries on els/les estudiants realitzen les estades clíniques i es posaran en marxa al curs 2013-14.

Així com ja s'ha comentat, no va ser necessari augmentar la dotació de tutors/es per cobrir els Pràcticums del curs 2012-2013, però si es va fer necessari per a la cobertura dels nous períodes pràctics de quart curs, a més es va cobrir una baixa apareguda al final del curs acadèmic 2011-12. És per aquest motiu que es va enviar el perfil i competències necessàries per al nou personal docent als centres. La Cap d'Estudis i la Coordinadora del Pràcticum van rebre nombroses sol·licituds, fet que respon a la inquietud de participar en un projecte Universitari entre els/les professionals assistencials. Donada aquesta important quantitat de sol·licituds es van establir uns criteris de selecció, basats en l'establiment de barems per seleccionar els currículums utilitzats juntament amb entrevistes personals amb la Cap d'estudis, Sra. Carme Rosell, i la Coordinadora de les Pràctiques Reals, Sra. Susana Santos. Ambdues eines van permetre l'elecció de nou persones tutores noves durant els mesos de juliol i setembre de 2013 per al proper curs acadèmic (ja que, es posa en marxa un nou període pràctic a quart curs amb una càrrega lectiva de 50 crèdits). Els/les docents en procés de selecció van ser informats de forma oficial vers l'acceptació de la seva demanda.

Centres de pràctiques

Les places ofertes per les institucions sanitàries van ser distribuïdes per les diferents unitats assistencials, CAP, residències i Centres Sociosanitaris, en torn de matí (226 places), tarda (127), lliscant (35) i nit (8 places). El total d'estudiants que van iniciar les pràctiques aquest curs va ser de 160, fent 393 estades pràctiques en total (durant cinc períodes pràctics). En les taules següents (Taula 6) es poden veure la distribució per períodes i nivells.

Taula 6. Distribució de les places de pràctiques del Pràcticum Introductor i Pràcticum Clínic segons el nivell assistencial

| Nivell assistencial | P. Introductor I | P. Introductor II | P. Introductor III | P. Clínic I | P. Clínic II | Total |
|------------------------|------------------|-------------------|--------------------|-------------|--------------|-------|
| Primària - Comunitària | 23 | 35 | 19 | 11 | 8 | 95 |
| Hospital | 48 | 34 | 56 | 60 | 70 | 268 |
| Sociosanitari | 11 | 11 | 3 | 7 | 0 | 32 |
| Total | 82 | 80 | 78 | 78 | 78 | 396 |

En quant l'oferta que han fet els centres conveniats i l'ocupabilitat de la mateixa amb alumnes en període pràctic, s'ha ocupat aproximadament el 70% de les places ofertes tal i com es pot veure a la taula següent (taula_____). No obstant, aquestes places seran cobertes el pròxim any amb el Pràcticum Avançat on tercer i quart simultaniejaran un total de 15 setmanes de pràctiques durant tot el curs acadèmic.

Taula 7. Distribució de les places de pràctiques del Pràcticum Introductor i Pràcticum Clínic segons Institucions.

| Període | Trimestre i del període | Dates del període | Centre de pràctiques | Oferta curs 12-13 | Ocupades curs 12-13 | Percentatge d' ocupació (%) |
|---------------------------|------------------------------|--------------------------|----------------------|-------------------|---------------------|-----------------------------|
| Pràcticum Introductor I | Primer trimestre, 3 setmanes | Del 12/11/12 al 30/11/12 | BSA | 17 | 8 | 47,1 |
| | | | CSdM | 54 | 42 | 77,8 |
| | | | CSMS | 15 | 10 | 66,7 |
| | | | FAHG | 11 | 5 | 45,5 |
| | | | ICS | 20 | 11 | 55 |
| | | | TOTAL | 123 | 82 | 66,7 |
| Pràcticum Introductor II | Segon trimestre, 3 setmanes | Del 25/02/13 al 15/03/13 | BSA | 13 | 7 | 53,8 |
| | | | CSdM | 52 | 40 | 76,9 |
| | | | CSMS | 15 | 7 | 46,6 |
| | | | FAHG | 12 | 3 | 25 |
| | | | ICS | 20 | 20 | 100 |
| | | | TOTAL | 118 | 80 | 67,8 |
| Pràcticum Introductor III | Tercer trimestre, 3 setmanes | Del 27/05/13 al 14/06/13 | BSA | 13 | 5 | 38,5 |
| | | | CSdM* | 53 | 37 | 69,8 |
| | | | CSMS | 12 | 8 | 66,7 |
| | | | FAHG | 7 | 4 | 57,1 |
| | | | ICS | 20 | 14 | 70 |
| | | | TOTAL | 115 | 78 | 67,8 |
| Pràcticum Clínic I | Primer trimestre, 5 setmanes | Del 25/09/12 al 26/10/12 | BSA | 15 | 7 | 46,7 |
| | | | CSdM | 53 | 32 | 60,37 |
| | | | CSMS | 8 | 8 | 100 |
| | | | FAHG | 18 | 15 | 83,3 |
| | | | ICS | 19 | 9 | 47,4 |
| | | | TOTAL | 121 | 79 | 73,6 |
| Pràcticum Clínic II | Segon trimestre, 5 setmanes | Del 7/01/13 al 8/02/13 | BSA** | 19 | 13 | 68,4 |
| | | | CSdM | 66 | 32 | 48,5 |
| | | | CSMS | 9 | 8 | 88,9 |
| | | | FAHG | 13 | 8 | 61,5 |
| | | | ICO | 7 | 7 | 100 |
| | | | ICS | 20 | 6 | 30 |
| | | | TOTAL | 140 | 78 | 56,4 |

* Més 3 alumnes en recuperació al juny

** Més 3 alumnes en recuperació al juny-juliol

8. RECERCA I TRANSFERÈNCIA DE CONEIXEMENT

El curs 2012-2013 ha suposat la incorporació de nou professorat a l'ESCS. Aquest fet ha comportat l'increment de producció científica vinculada a les línies pròpies de cada docent. Paral·lelament, les línies de recerca ja presents a l'ESCS han estat treballades en diferents àmbits: Presentació en congressos, direcció de noves tesis doctorals, incorporació de Treballs Fi de Màster (Màster de Cronicitat i Dependència) i col·laboracions institucionals.

8.1. Publicacions del professorat a dedicació completa

Carolina Chabrera

- García Fernández, A., Chabrera, C., García Font, M., Fraile, M., Lain, J.M., Barco, I., et. al. *Positive versus negative sentinel nodes in early breast cancer patients: Axillary or loco-regional relapse and survival. A study spanning 2000–2012.* *Breast, J.* 2013; 22(5): 902-7.
- Fernández, A.G., Chabrera, C., Font, M.G., Fraile, M., González, S., Barco, I., et al. *Differential survival and recurrence patterns of patients operated for breast cancer according to the new immunohistochemical classification: analytical survey from 1997 to 2012.* *Tumour Biol.* 2013; 34(4): 2349-55.

Esther Cabrera

- Verbeek, H., Meyer, G., Leino-Kilpi, H., Zabalegui, A., Hallberg, I.R., Saks, K., Soto, M.E., Challis, D., Sauerland, D., Hamers, J.P. *RightTimePlaceCare Consortium. A European study investigating patterns of transition from home care towards institutional dementia care: the protocol of a RightTimePlaceCare study.* *BMC Public Health.* 2012; 23 (12) doi: 10.1186/1471-2458-12-68. Índex d'impacte (SCI/SSCI/AHCI): 2.076. Quartil i àrea (SCI/SSCI/AHCI): Q2 "PUBLIC, ENVIRONMENTAL & OCCUPATIONAL HEALTH"
- Zabalegui, A., Cabrera, E., Navarro, M., Cebria, M.I. *Perceived social support and coping strategies in advanced cancer patients.* *J Res Nurs.* 2013; 18(5): pp. 409 – 420.
- Johansson, K., Klemetti, S., Cabrera, E., Cano, S., Charalambous, A., Copanitsanou, P., Ingadottir, B., Istomina, N., Johansson, A., Katajisto, J., Lemonidou, C., Papastavrou, E., Sigurdardottir, A., Sourtzi, P., Unosson, M., Zabalegui, A., Leino-Kilpi, H. *Knowledge expectations of surgical orthopaedic patients: an European survey.* *Int J Nurs Pract.* 2013 oct 11 . IF: 0.88. Q2 Nursing.

Albert Busquets

- Busquets, A., Marina, M., Angulo-Barroso, R.M. *Changes performance and coordination in the swing on high bar.* *Research Quarterly for Exercise and Sport.* 2013; 84: 353-62.

- Busquets, A., Marina, M., Irurtia, A., Angulo-Barroso, R.M. *Coordination analysis reveals differences in performance strategies for the swing high bar in novel adults. PlosOne.* 2013; 6:e67491.
- Marina, M., Torrado, P., Busquets, A., Ríos, J.G., Angulo-Barroso, R.M. *Comparison of an intermittent and continuous forearm muscles fatigue protocol with motorcycle riders and control group. J Electromyogr Kines.* 2013; 23: 84-93.

8.2. Grups de recerca i projectes vinculats a l'ESCS

8.2.1. Grup de recerca Atenció a la Cronicitat i l'Envel·liment (GRACE)

Membres del grup: Dra. E Cabrera, Griselda Manzano, Carolina Chabrera, Carme Rosell, Susana Santos, Dr. Ignacio Blanco, Dr. Francisco Gil.

Projectes actius

- Títol del projecte: *Projecte ADAC. Ajuda a la Dependència i l'atenció al cuidador. Estudi d'una intervenció psicoeducativa a cuidadors de persones dependents.*

Entitat finançadora: Obra Social la Caixa. Promoció de la autonomia i atenció a la discapacitat i la dependència 2013

Referència de la concessió: AD13-00931 de la convocatòria de Promoció de l'autonomia i atenció a la discapacitat i la dependència 2013 a la Fundació TecnoCampus i l'Escola Superior de Ciències de la Salut (UPF)

Entitats col·laboradores: Fundació El Maresme i Consorci Sanitari del Maresme.

Import concedit: 43.760 €.

Durada: Des de l'1/07/2013 fins al 30/06/2014

Investigador/a principal: Dra. E. Cabrera.

Col·laboradors/es: Carolina Chabrera, Carme Rosell i Griselda Manzano.

- Títol del projecte: *Aplicació d'una intervenció formativa com instrument essencial en la prevenció i tractament de les úlceres per pressió: el abans i el després de les úlceres per pressió en l'assistència hospitalària.*

Entitat finançadora: Col·legi Oficial d'Infermeres i Infermers de Barcelona.

Import: 3.300 €

Durada: Des del 2011 fins al 2014

Investigador/a Principal: C. Rosell

- Títol del projecte: *Avaluació de l'efecte terapèutic de l'estimulació orofaríngia del receptor TRPM 8 amb mentol en el tractament per la disfàgia orofaríngia funcional en persones amb malalties neurològiques i en ancians.*

Durada: Des del 2012 fins al 2015

Investigador/a Principal: Lorena Molina

Projecte vinculat al Consorci Sanitari del Maresme (IP. Dr. P. Clavé)

- Títol del projecte: *Ajuda en la Presa de Decisions davant del Càncer de Pròstata*.
Entitat finançadora: Col·legi Oficial d'Infermers i Infermeres de Barcelona/ Fundació Badalona contra el Càncer.
Referència de la concessió: Convocatòria ajuts a la recerca 2012
Entitats col·laboradores: Escola Superior de Ciències de la Salut. Universitat Pompeu Fabra. TecnoCampus Mataró, Institut Català d'Oncologia (ICO).
Import concedit: 8.300 €
Durada: Des de 2011 fins a 2013
Investigador/a principal: Carolina Chabrera
Col·laboradors/es: A. Zabalegui, A. Font, J. Areal, M. Caro i E. Cabrera.

8.2.2. Grup de Recerca en Metodologia Docent i Innovació en Salut – Grup MeDIS

Coordinadores: Carolina Chabrera i Susana Santos

Membres del grup: Carme Rosell, Eva Diago, Vanessa Vicente.

Títol del projecte: **Disseny i implementació de l'Avaluació Clínica Objectiva i Estructurada (ACOE) en Infermeria**

Entitats: Escola Superior de Ciències de la Salut. Universitat Pompeu Fabra. TecnoCampus. Mataró

Durada: Des de l'1/07/2012 fins a l'actualitat

Investigador/a principal: Carolina Chabrera

Equip investigador: Eva Diago, Susana Santos.

Títol del projecte: **Factors determinants de l'aplicació de models teòrics en la pràctica infermera.**

Entitats: Escola Superior de Ciències de la Salut. Universitat Pompeu Fabra. TecnoCampus. Mataró

Durada: Des del 2011 fins al 2014

Investigador/a principal: Susana Santos

8.2.3. Participació en el Grup de Recerca Consolidat: Cures a la gent gran dependent.

Entitat finançadora: Agència de Gestió d'Ajuts Universitaris i de Recerca de la Generalitat de Catalunya. Referència de la concessió: PI061269

Durada: Des de l'1/01/2009 fins a l'actualitat.

Investigador/a principal: Adelaida Zabalegui

Col·laboradors/es: E. Cabrera, A. Gallart, D. Bardallo, E. Rodriguez, P. Gual, M.A. Escobar.

-Títol del projecte: *“At the right time, at the right place for the right care – Improving health services for European citizens with dementia with special focus on development of best practice guidelines for the transition from ambulatory to long-term care facilities”*

Entitat finançadora: Comissió Europea. 7è Programa Marc

Referència de la concessió: *Proposal* N°: 242153

Import concedit: 2.982.798 €.

Durada: des de l'1/01/2009 fins al 30/06/2013

Investigador/a principal: Investigador principal del projecte: Dra. Gabriele Meyer University of Witten/Herdecke (Alemanya). Investigadors principals a Espanya (*partners*): A. Zabalegui i E. Cabrera. Fundació Hospital Clínic de Barcelona (Spain), King's College London, (UK) Lund University (Suècia), University of Maastricht (Holanda), University of Turku (Finlàndia), Toulouse University (França).

8.3 Direcció/Codirecció de tesis i participació en tribunals

Dra. Esther Cabrera.

- *The reaction of informal caregivers of patients with dementia that living in home care and nursing home.* Doctorand/a: Ma Carmen Alvira. Programa de Doctorat de Ciències de la Infermeria. Universitat Jaume I. Castellón.
- *Transitional care in dementia: From formal home care to nursing home care.* Doctorand/a: Ester Risco. Programa de Doctorat de Biomedicina. Universitat de Barcelona. Directora: Dra. A. Zabalegui, Dra. E. Cabrera
- *La familia en la unidad de cuidados intensivos: comunicación, acogida, ansiedad estrés. Estudio experimental sobre la eficacia de dos intervenciones en el cuidado de la familia de pacientes críticos, para la disminución de la ansiedad y estrés dando énfasis en el proceso de enfermería.* Doctorand/a: Anna Aliberch. Programa de Doctorat de Biomedicina. Universitat de Barcelona. Directora: Dra. E.Cabrera
- *Evaluación de un proceso enfermero en relación a las nuevas tecnologías de la información y la comunicación (TIC), en el cuidado de la población pediátrica.* Doctorand/a: Alba Sanvicente. Programa de Doctorat de Ciències de la Infermeria. Universitat Jaume I. Castellón. Directora: Dra. E.Cabrera
- *Disfagia y calidad de vida en personas ancianos. Un estudio de prevalencia.* Doctorand/a: Lorena Molina. Directores: Dra. E. Cabrera, Dr. Pere Clavé. Programa de Doctorat de Biomedicina. Universitat Pompeu Fabra.
- Estudi de l'eficàcia dels tractaments per la incontinència fecal en els individus adults residents a la comunitat: avaluació de l'eficàcia individual sobre la fisiologia anorectal i la plasticitat cortical cerebral, l'impacte en la severitat clínica i en la qualitat de vida. Doctorand/a: Lluís Mundet. Directores: Dr. Pere Clavé, Dra. E. Cabrera. Programa de Doctorat de Medicina de la Universitat Autònoma de Barcelona
- *Estreñimiento funcional en los diferentes fenotipos de ancianos en Cataluña. Estudio de la prevalencia, clínica y factores de riesgo, fisiopatología e impacto en la calidad de vida.* Doctorand/a: Sandra Arco. Directores: Dr. Pere Clavé, Dra. E. Cabrera. Programa de Doctorat de Medicina de la Universitat Autònoma de Barcelona.

Dr. Albert Busquets

- Aprenentatge d'habilitats perceptiu-motores: efectes de l'edat i l'exercici". Doctorant: Blai Ferrer Uris. Directores: Dra. Rosa Angulo Barroso i Dr. Albert Busquets Faciabén.
- L'expressió de l'emoció a través dels moviments gimnàstics. Doctorand: Raül Grau Directores: Dr. Albert Busquets Faciabén i Dra. Mercè Mateu Serra.
- Desequilibri muscular en pacients amb dolor lumbar. Doctorand: Maria Garcia Gil. Directores: Dra. Rosa Angulo Barroso i Dr. Albert Busquets

8.4. Congressos

Ponències nacionals i internacionals impartides

- Cabrera, E. *Possibilities of Scientific research in the process of mentoring in nursing: increase the effectiveness on mentoring through education*. Osijek, Croatia. September 2013.
- Cabrera, E. *The Bologna Declaration: A framework for educational activities in Dysphagia and their professional implications*. 2nd. Congress European Society for Swallowing Disorders. Barcelona, 25-27 October 2012.
- Cabrera E. *Envellir amb salut*. Aulas Senior. Universidad de verano del TecnoCampus. Mataró, 26 de juny del 2013.
- Cabrera E. *Recomendaciones nacionales para el paso de Diplomado a Grado*. Hospital Clínic de Barcelona. 30 de maig 2012.
- Cabrera E. *Recomendaciones nacionales para el paso de Diplomatura al Grado*. Hospital Clínic de Barcelona. 30 de maig 2012.
- Chabrera C. *¿Qué puede aportar la simulación a los cuidados?* VI Congreso Nacional de la Sociedad Científica Española de Enfermería. Maig 2012.
- Santos S. *Enfermería Integrada: una oportunidad para practicar el aprendizaje cooperativo y el uso de las TIC*. VII Jornadas de profesorado de Facultades de Enfermería. Conferencia Nacional de Decanos y Decanas de Enfermería. Almeria, maig 2013.
- Busquets A. *Validity and reliability of an instrument manufactured from a hand-held dynamometer for measuring strength of trunk muscles*. 18th annual Congress of the European College of Sports Sciences. Barcelona, Juny 2013
- Busquets A. *Effects of stability demand on the postural control of chronic low back pain patients*. 18th annual Congress of the European College of Sports Sciences. Barcelona, Juny 2013
- Busquets A. *Resting periods of 1-min are too long to induce a decrement of the median frequency during an intermittent fatigue protocol*. 18th annual Congress of the European College of Sports Sciences. Barcelona, Juny 2013.
- Busquets A. *Approach of a new non-lineal model of strength decrement due to fatigue during intermittent handgrip contractions*. 18th annual Congress of the European College of Sports Sciences. Barcelona, Juny 2013
- Busquets A. *Comparison of an intermittent and continuous forearm muscles fatigue protocol with motorcycle riders and control group*. 17th annual Congress of the

European College. Bruges (Bèlgica), Juliol 2012.

- Busquets A. Títol: *What happen with the contraction time and the half time to relaxation of the forearm muscles during an intermittent fatigue protocol? 17th annual Congress of the European College*. Bruges (Bèlgica), Juliol 2012.

Tribunals de Tesis

- Cabrera E. Membre suplent de Tribunal de Tesi Doctoral: *Impacto de la prostatectomia radical en la incontinencia urinaria y en la disfunción eréctil. Influencia de un proama intervención para la educación sanitaria*. Programa de Doctorat de Medicina de la Universitat de Barcelona. 2013.
- Cabrera E. Secretària i membre de Tribunal de Tesi Doctoral. Programa de Doctorat de Ciències de la Infermeria. Universitat Jaume I Castellón. Tesi: *Eficacia de la intervención en grupos de apoyo a mujeres supervivientes de cáncer de mama en relación al apoyo social, autoestima e imagen corporal*. Doctoranda: Inmaculada Molina García. 2013
- Cabrera E. Membre de Tribunal de Tesi Doctoral. Programa de Doctorat en Salut, Universitat de Lleida. Tesi: *Comparació de tres escales de cribratge nutricional per a la gent gran de la comunitat: capacitat predictiva dels efectes adversos de desnutrició*. Doctoranda: Teresa Botigué Satorra. 2012.
- Cabrera E. Membre de Tribunal de Tesi Doctoral. Doctorat de la Facultat de Filologia de la Universitat de Barcelona. Tesi: *Anàlisi comunicativa i pragmàtica dels registres d'infermeria*. Doctoranda: Miraia Tarruella. 2012

9. RELACIONS INTERNACIONALS

9.1. Relació d'universitats i centres universitaris amb convenis vigents.

Durant el curs 2012/13, l'ESCS ha establert acords bilaterals amb les universitats següents:

| PAÍS | INSTITUCIÓ | CIUTAT |
|------------|------------------------------------|----------|
| Anglaterra | Glyndwr University | Wrexham |
| Anglaterra | Edinburgh Napier University | Edimburg |
| Itàlia | Università degli Studi di Cagliari | Cagliari |

L'ESCS participa activament amb el grup d'investigadores de la *European Academy o Nursing Science (EANS)*. EANS és un grup consolidat d'infermeres investigadores europees que comparteixen projectes de recerca amb finançament d'organismes internacionals. Un exemple és el Projecte del 7è Programa Marc de la Unió Europea "*At the right time, at the right place for the right care – Improving health services for European citizens with dementia with special focus on development of best practice guidelines for the transition from ambulatory to long-term care facilities*" on participen 8 països europeus.

Un altre xarxa europea on participa l'ESCS és el Grup UDINE, format per docents europees que busquen sinergies en projectes d'educació superior; programes de doctorat, mobilitat de professorat, programa ERASMUS, publicacions conjuntes, etc.

9.2. Mobilitat internacional

Sortides d'estudiants de l'ESCS - *OUTGOING*.

Durant el curs 2012/13 es va comptar amb un total de 4 estudiants *Outgoing* a la Universitat degli Studi di Cagliari.

Abans i durant l'estada a la universitat estrangera es va assegurar el seguiment acadèmic dels/de les estudiants, així com el reconeixement acadèmic acordat amb l'alumnat.

Estudiants *INCOMING*

L'ESCS no ha tingut cap experiència com a universitat d'acollida a través del programa Erasmus durant el curs 2012/13.

Mobilitat de professorat.

Visites de professorat a l'ESCS

L'ESCS va rebre la visita de dues professores de Napier University i de Glyndwr Universit dins de la setmana internacional organitzada pel servei de RRII del TecnoCampus.

Estades a l'estranger de professorat de l'ESCS

Durant el curs 2012/13 la Directora de l'ESCS ha realitzat dues estades internacionals. Una a la Universitat de Turku (Finlàndia) dins del *Scientific Meeting* de la *European Academy of Nursing Science* (EANS), i l'altra a la Facultat de Medicina de la Universitat d'Osijek (Croàcia), impartint una conferència en el *Scientific International Conference*.

10. FORMACIÓ PERMANENT

10.1 Diplomes de Postgraus

El 13 de juny del 2012 fou aprovat per part de l'Agència per a la Qualitat del Sistema Universitari a Catalunya (AQU) el Màster en Cronicitat i Dependència de l'Escola Superior de Ciències de la Salut, centre adscrit a la UPF. Aquest Màster de 90 ECTS, interuniversitari, va ésser aprovat per la Comissió de Postgrau de la UPF en data 6 d'octubre del 2011 i a la Comissió de Govern, el 19 d'octubre del 2011. El Màster en Cronicitat i Dependència està dividit en 3 Mòduls. Del primer Mòdul de 60 ECTS forma part el Diploma de Postgrau en Recerca en Salut que en aquest document es proposa. El segon mòdul del Màster que correspon a l'optativitat ofereix dos Diplomes de Postgrau; el Postgrau en Envel·liment i Dependència i el Diploma de Postgrau en Gestió, tractament i seguiment de les malalties cròniques. Tots tres Diplomes configuren el Màster i es ofereixen en modalitat semipresencial.

La justificació d'oferir des de l'Escola Superior de Ciències de la Salut els Diplomes de Postgrau, de forma independent, correspon a la possibilitat de tenir professionals de la salut que no vulguin fer el Màster sencer i que desitgin cursar un Diploma de Postgrau de més curta durada i més econòmic. D'altra banda la possibilitat de cursar els mòduls de manera independent afavoreix e incentiva als/a les futurs/es estudiants a continuar amb l'aprenentatge al llarg de la vida professional i millorar la seva pràctica assistencial com a professionals de la salut.

- Diploma de Postgrau en Envel·liment i Dependència (20 ECTS)
- Diploma de Postgrau en Gestió, tractament i seguiment de les malalties cròniques (20 ECTS)
- Diploma de Postgrau en Recerca en Salut (30 ECTS)

- El curs 2012-2013 dos alumnes han realitzat el Diploma de Postgrau en Recerca en Salut (30 ECTS)

9.3. Programa ADAC – Ajuda en la Dependència i Atenció als Cuidadors

El programa Programa ADAC està dirigit a aquelles persones cuidadores que necessiten formació en cures bàsiques de salut i no disposen ni dels recursos ni del temps lliure per realitzar-los. Per tal de cobrir aquestes necessitats, s'ha dissenyat el programa ADAC que té com a objectius impartir cursos de formació gratuïts a persones cuidadores/familiars, proporcionar un temps de descans a les persones cuidadores i donar participació amb una activitat de voluntariat a alumnes d'infermeria que compartiran el seu temps amb persones dependents en els seus domicilis.

El projecte liderat per la Dra. Esther Cabrera juntament amb les professores Carme Rosell i Carolina Chabrera va ésser presentat al mes de febrer a la convocatòria *Promoció de l'autonomia i atenció a la discapacitat i a la dependència* en el marc del Programa d'Ajuts a

Projectes d'Iniciatives Socials 2013. La dotació econòmica es de 43.760 €. Juntament amb l'ESCS, en el Programa ADAC col·laboren el Consorci Sanitari del Maresme i la Fundació el Maresme.

Durant el període d'un any es realitzaran més 33 tallers dirigits als/a les cuidadors/es de persones dependents orientats a augmentar els coneixements i habilitats dels/de les cuidadors/es sobre les cures específiques de la persona dependent (higiene, problemes d'eliminació, mobilitat i prevenció de lesions), augmentar els coneixements sobre l'alimentació, nutrició i administració de tractaments, augmentar els coneixements del/de la cuidador/a sobre les ajudes tècniques al domicili i els recursos socials disponibles. També hi ha dos tallers orientats a millorar l'estat físic i anímic de la persona cuidadora principal. Està previst que es formin més de 100 persones cuidadores.

Els tallers seran de quatre hores cadascun. Es poden realitzar de manera independent o bé de forma conjunta per tal de realitzar el programa complet. Les classes seran impartides per professionals de la salut: professorat de l'ESCS, professionals de PADES del Consorci Sanitari del Maresme i professionals de la Fundació Maresme. Està dirigit a cobrir les necessitats de les persones cuidadores en aspectes bàsics de l'atenció a la persona dependent i a la pròpia persona cuidadora.

Els tallers seran àgils i tant adaptats com sigui possible a les necessitats de les persones cuidadores, tenint en compte les característiques de les persones que atenen i les circumstàncies del/de la cuidador/a principal.

Per tal de facilitar al màxim l'assistència al curs a la persona cuidadora:

- Podran accedir fàcilment amb transport públic, ja que on s'impartiran els cursos té un bon accés. També, les persones cuidadores que realitzin tot el curs complet tindran el transport públic gratuït.
- Els tallers es realitzaran els dissabtes al matí. D'aquesta manera l'horari serà compatible amb les tasques de cura.
- Durant el període d'assistència als tallers, les persones cuidadores podran disposar d'un/a alumne/a d'infermeria que, de manera voluntària, anirà al domicili de la persona dependent i li farà un acompanyament. Aquestes hores de voluntariat han estat reconegudes per la Universitat Pompeu Fabra com a crèdits RAC (reconeixemnt acadèmic de crèdits).

Està previst que d'aquest projecte es desenvolupi:

- 1 Treball de Batxillerat (alumne de l'Escola Pia Santa Anna de Mataró)
- 1 Treball Fi de Grau (alumna de 4t curs del Grau en Infermeria)
- 1 Treball Fi de Màster (alumna del Màster en Cronicitat i Dependència)

Centre adscrit a la

