



TecnoCampus
Escola Superior
de Ciències Socials i de l'Empresa

Centre adscrit a:



Universitat
Pompeu Fabra
Barcelona

MEMÒRIA ACADÈMICA 2013 - 2014



Escola Superior de Ciències Socials i de l'Empresa

ÍNDEX

1. PRESENTACIÓ	5
1.1 INTRODUCCIÓ	5
1.2. COMPROMÍS AMB TECNOCAMPUS I EL TERRITORI	5
1.3. CREIXEMENT, CONSOLIDACIÓ I PROJECCIÓ DE L'EUM.....	7
2. ACTIVITAT INSTITUCIONAL.....	11
2.1 ÒRGANS DE GOVERN I PARTICIPACIÓ	11
2.1.1 Òrgan de govern de la Fundació Tecnocampus Mataró-Maresme	11
2.1.2 Òrgan de participació de la Fundació Tecnocampus Mataró-Maresme.....	13
2.1.3 Òrgans de govern de l'Escola Universitària del Maresme	14
2.1.4 Òrgans de participació de l'Escola Universitària del Maresme	15
2.1.5 Representació de l'EUM en altres òrgans de TCM i organismes externs	16
2.1.6 Els Consells Sectorials d'estudis de Grau	16
2.2 PRINCIPALS ACTIVITATS INSTITUCIONALS.....	18
3. PERSONAL	19
3.1 PERSONAL DOCENT I INVESTIGADOR (PDI)	19
3.1.1 Distribució del professorat per unitats Docents	19
3.1.2 Composició de la plantilla.....	20
3.1.3 Previsions plantilla 2013-2017.....	21
3.2 PERSONAL D'ADMINISTRACIÓ I SERVEIS (PAS)	22
3.3 CURSOS DE FORMACIÓ PER A PERSONAL TCM	23
4. ESTUDIANTS	25
4.1 DISTRIBUCIÓ DELS ESTUDIANTS PER TITULACIONS	25
4.2 EVOLUCIÓ DE LA MATRÍCULA	25
4.3. SEXE I PROCEDÈNCIA DELS ESTUDIANTS	27
4.4. PRINCIPALS INDICADORS D'ACCÉS	27
4.4.1. Estudiants de nou accés segons sexe	27
4.4.2 Estudiants de nou accés segons comarca de procedència.....	28
4.4.3 Estudiants de nou accés segons l'edat.....	28
4.4.4. Matriculats en primeres opcions (Juny-Setembre).....	28
4.4.5. Vies d'accés per estudis.....	29
4.4.6. Notes de tall i nota mitjana d'accés per estudis	29
4.5 GRADUATS I GRADUADES	30
5. DOCÈNCIA	33
5.1 TITULACIONS IMPARTIDES I CRÈDITS IMPARTITS PER TITULACIÓ.....	33
5.2. MÀSTER UNIVERSITARI EN EMPRENEDORIA I INNOVACIÓ.....	33
5.3. INNOVACIÓ DOCENT	36
5.4. IDIOMES	37
5.5. TREBALLS DE FINAL DE GRAU (TÍTOLS, AUTORS I TUTORS)	38
5.6. ACTIVITATS VINCULADES A LA DOCÈNCIA	41
5.6.1 Activitats d'innovació docent.....	41
5.6.2 Professorat visitant.....	41
6. RECERCA I TRANSFERÈNCIA DE CONEIXEMENT.....	45
6.1 GRUPS DE RECERCA	45

6.1.1. Grup de Recerca en Empresa i Turisme (CRET).....	45
6.1.2. Grup de Recerca Competències, Emprenedoria i Ocupabilitat (CEO).....	46
6.2 PUBLICACIONS DEL PROFESSORAT	47
6.3 PARTICIPACIÓ DEL PROFESSORAT EN ACTIVITATS CONGRESSUALS	49
6.4. ACTIVITATS DE TRANSFERÈNCIA.....	50
6.5. DIRECCIÓ DE TESIS I PARTICIPACIÓ EN TRIBUNALS.....	51
6.6 ASSISTÈNCIA A ACTIVITATS CONGRESSUALS.....	52
7. PRÀCTIQUES, MOBILITAT, INSERCIÓ LABORAL I EMPRENEDORIA	53
7.1 PRÀCTIQUES.....	53
7.2 MOBILITAT	55
7.3 INSERCIÓ LABORAL	57
7.4 ACTIVITATS D'EMPRENEDORIA.....	58
8. FORMACIÓ PERMANENT I ACTIVITAT CONGRESSUAL.....	63
8.1 FORMACIÓ PERMANENT.....	63
8.2 ACTIVITAT CONGRESSUAL.....	65
8.2.1. Segon Congrés d'Oci i Turisme: OCITUR 2014	65
8.2.2. Segon Cicle de conferències d'Economia.....	67
8.2.3. Segona Jornada Logística i Negocis Marítims	68
9. DADES ECONÒMIQUES	71
9.1 PRESSUPOST 2013 I EXECUCIÓ 2013	71
9.2 PRESSUPOST 2014	72
9.3 EVOLUCIÓ DELS INGRESSOS I DESPESES D'EXPLOTACIÓ DEL 2009-2014	74
10. INFRAESTRUCTURES I EQUIPAMENTS.....	75
11.SERVEIS UNIVERSITARIS	77
11.1 CENTRE DE RECURSOS PER A L'APRENENTATGE I LA INVESTIGACIÓ (CRAI)	77
11.2 DIGITAL FACTORY DEL TECNOCAMPUS	79
11.3 PROGRAMA ALUMNI	82
11.4 UNITAT D'ATENCIÓ A LA COMUNITAT UNIVERSITÀRIA (UACU)	84
11.5 ALTRES ACTIVITATS I SERVEIS	85
11.5.1 Allotjament.....	85
11.5.2 Club Avantatges Tecnocampus.....	86
12. QUALITAT	87
12.1 DEFINICIÓ DELS OBJECTIUS DE QUALITAT	87
12.2. SATISFACCIÓ DELS ESTUDIANTS.....	87

1. Presentació

1.1 Introducció

El curs 2013-2014 a l'Escola Universitària del Maresme (en endavant EUM) ha estat, un any més, de consolidació en la manera de fer i funcionar i, alhora, de creixement pel que fa al nombre d'estudiants, de professorat i d'oferta formativa. Es tracta d'un creixement quantitatiu continuat però que s'ha fet compatible amb el rigor imposat en tota l'activitat duta a terme i amb una millora de la qualitat, tal com indiquen els principals indicadors acadèmics i de funcionament.

En les pàgines que segueixen trobaran informació de les activitats dutes a terme en els àmbits de la docència, la gestió, la recerca i els serveis universitaris seguint l'índex habitual en aquest tipus de document. Em permeto, però, en aquestes línies inicials, destacar els fets més rellevants, els de caràcter més institucional o aquells que, per la significació, han tingut ressò més enllà de les aules. També cal remarcar que el lector pot trobar una informació molt més detallada i acurada en els *Informes de Seguiment* anuals de les titulacions que s'imparteixen al centre, amb dades evolutives i amb anàlisis de resultats, així com valoracions dels principals indicadors. Aquests documents són públics parcialment i consultables en la seva totalitat per aquelles persones que així ho sol·licitin.

1.2. Compromís amb Tecnocampus i el Territori

La posta en marxa del Pla Estratègic Tecnocampus, aprovat pel Patronat de la Fundació l'any 2012, així com les diferents normatives que el desenvolupen, han tingut la seva repercussió a l'Escola en diferents aspectes que afecten els seus objectius, el seu funcionament i en el paper que exerceix per potenciar el creixement econòmic i el desenvolupament social i cultural de l'entorn. També cal assenyalar que l'adscripció única a la UPF amb la incorporació de l'Escola Politècnica de Tecnocampus com a centre adscrit a aquesta universitat –procés que ha culminat el present curs 2014-15– ha comportat alguns canvis a l'EUM que tenen com a objectiu homogeneïtzar els tres centres de Tecnocampus que, a partir d'aquest curs, comparteixen no només la titularitat (igual organització i funcionament) sinó també l'adscripció a una mateixa universitat (igual ordenació acadèmica).

- a) Canvi de nom del centre. El Patronat de la Fundació va considerar que seria convenient unificar les denominacions dels centres de manera que s'eliminessin les referències territorials, que tots s'identifiquessin com a Escola Superior, que incloguessin la paraula Tecnocampus i que fossin fàcilment identificables per les àrees disciplinars de les titulacions que s'hi imparteixen. En el cas de l'EUM, atès que totes les titulacions s'inscriuen en la branca de Ciències Socials i Jurídiques, es va considerar que en la denominació hi hauria de constar "Ciències Socials". D'altra banda, atès que les ciències socials són prou àmplies, es va cercar el terme "Empresa" que les delimitava, amb clara referència al contingut altament professionalitzador i orientat a la gestió empresarial de tots els seus ensenyaments. És per tot això que a partir del present curs la nova denominació del centre és la d'Escola Superior de Ciències Socials i de l'Empresa-Tecnocampus (ESCSE-T).
- b) Governança. Una de les normes més rellevants aprovades pel Patronat de la Fundació Tecnocampus és la d'Organització i Funcionament, en les quals s'estableix un nou model de governança que garanteix una millor transparència en la designació de càrrecs. En la normativa específica que desenvolupa aquest aspecte, es fixen els criteris per a la designació dels directors dels centres, basats en la limitació de temps i en la concurrència pública per tal de captar el millor talent, tant des del punt de vista acadèmic com de gestió. També es preveu la possibilitat

d'encadenar dos mandats successius sempre que el Patronat valori positivament tant el programa de govern com la gestió duta a terme en el primer mandat. És en el marc d'aquesta normativa que al mes de març vaig ser ratificada pel Patronat i nomenada pel rector de la UPF com a directora de l'Escola per a un període de quatre anys més. Aprofito aquets línies per agrair la confiança dipositada en mi alhora que per manifestar el meu compromís envers Tecnocampus i envers el centre que tinc l'honor i l'orgull de dirigir.

També en l'àmbit de la governança m'he de referir als canvis en l'equip de direcció del centre. S'han produït dues incorporacions, l'Àlex Araujo com a coordinador de Màrqueting i Comunitats Digitals, i l'Aurora Ruiz com a coordinadora del nou Grau de Logística i Negocis Marítims. Destaco també la magnífica feina de les caps d'estudis, la Noemí Ruiz i la Ivette Fuentes. La decisió de nomenar el curs passat dues caps d'estudis amb complementarietat d'horaris i de feines, s'ha mostrat molt encertada i els seus efectes en l'organització de centre molt evidents. L'equip es completa amb en Josep Patau, coordinador d'AdE i GI i en Josep Maria Raya, coordinador de Turisme, ambdós, com jo mateixa, ja veterans en els càrrecs respectius.

- c) Projecte MaresMés II. Per tercer any consecutiu, l'EUM va participar en nom de Tecnocampus com a membre de l'Associació Maresme Marítim, en el projecte MaresMés II, que donava continuïtat als projectes Maresme-Marítim i MaresMés I realitzats els anys 2012 i 2013 respectivament, tots tres finançats pel SOC. En el primer es va realitzar l'estudi "Necessitats de formació i noves oportunitats professionals en els àmbits marítim i nàutic", i en el segon l'EUM es va encarregar de dur a terme l'acció "Estudi per a la implantació de titulacions universitàries, oficials i pròpies, vinculades al mar i a la nàutica". Fruit d'aquests estudis s'ha estat treballant en dos nous projectes formatius: el Grau en Logística i Negocis Marítims, que ja és una realitat el present curs, i el Màster Interuniversitari en Direcció i Planificació del Turisme –especialitat en Turisme Nàutic i de Creuers- previst d'iniciar el curs 2015-16 i als quals em referiré més endavant. En el marc del projecte MaresMés II, que tot just s'està duent a terme, l'EUM s'encarrega de nous estudis vinculats amb els anteriors, en aquesta ocasió centrats en les relacions internacionals i en la preparació de noves ofertes formatives en forma de programes de formació continuada d'acord amb l'oferta existent en d'altres països europeus.
- d) Contribució a l'equilibri pressupostari de TCM. L'increment d'oferta formativa acompanyada d'un major nombre d'estudiants també ha suposat un increment considerable d'ingressos a l'EUM que, un any més, ha tancat l'exercici amb superàvit. La contribució econòmica de l'EUM, amb un marge brut d'explotació pròxim als dos milions d'euros, ha estat determinant perquè Tecnocampus pogués tancar l'exercici amb equilibri pressupostari. Podem afirmar que l'índex d'eficiència econòmica és molt elevat, sobretot tenint present que els costos de personal – principal imput – no guarden en el seu increment la mateixa proporció que els ingressos per matrícules – principal output–.
- e) OCITUR 2014. A finals de juny i principis de juliol va celebrar-se el segon Congrés de Turisme OCITUR, aquest any centrat en el turisme Espanya-Xina i organitzat conjuntament amb la Universitat de Nankai, la Universitat de les Illes Balears i l'Escola Superior de Comerç Internacional (ESCI). Van ser 176 els comunicants que es van repartir en 25 taules de comunicacions; 23 ponents que van intervenir en 6 taules rodones, la major part persones de les administracions públiques, empresaris i professionals; i 250 participants provinents de gairebé totes les universitats catalanes, algunes espanyoles (Balears, Canàries, Deusto) i de Tailàndia, Xina, Japó, Austràlia, Estats Units, Portugal i Mèxic.

- f) Cicle de conferències d'Economia. De gener a maig de 2014 es va dur a terme el segon “Cicle de conferències d'Economia de Tecnocampus”, una iniciativa sorgida de l'EUM i emmarcada a l'entorn de dues assignatures optatives: “Globalització i crisi actual”, del professor Eloi Serrano i “Temes actuals d'Economia”, coordinada pel professor Josep Ma. Raya i la professora Montse Vilalta. Ambdues assignatures es basen en la participació de persones expertes i de prestigi en el món de l'Economia i Empresa i són obertes a públic extern a mode de cicle donant projecció a Tecnocampus i a l'EUM en particular.

1.3. Creixement, consolidació i projecció de l'EUM

Són diversos els fets a destacar més enllà de l'activitat ordinària de l'Escola encara que tots ells incideixen d'una manera altra en la qualitat de la docència o la recerca i tots ells són fruit de la gestió duta a terme per l'equip de direcció. En cito només alguns:

- a) Implantació del doble Grau en Administració d'Empreses i Gestió de la Innovació/ Màrqueting i Comunitats Digitals. L'èxit del doble Grau en AdE/Turisme i del Grau en Màrqueting i Comunitats Digitals va empènyer a plantejar un segon doble Grau, aquest cop combinant el Pla d'Estudis d'AdE amb el de Màrqueting. L'encert d'aquesta nova oferta va superar en molt les millors previsions, ja que es van cobrir amb escreix totes les places en primera opció en la preinscripció de Juny. L'èxit ha continuat aquest curs amb un increment encara més gran en la demanda, tancant les places al mes de juny i, per primer cop, amb nota de tall i llista d'espera.

- b) Increment de matrícula: La implantació del doble Grau AdE / Màrqueting va suposar un augment d'estudiants de nou accés, amb 255 estudiants matriculats en una de les cinc ofertes de l'EUM, un 7,6% més que l'any anterior. Cal destacar que l'oferta de places era també de 255, és a dir, per primer cop el rati Matrícula/Oferta va ser igual a 1.

El nombre total d'estudiants també va tenir un increment considerable, passant de 631 el curs 2012-13 a 780 el curs 2013-14 és a dir, un 23,6% més. En aquestes quantitats globals hi són comptats els estudiants del Màster Universitari en Emprenedoria i Innovació que el curs passat va comptar amb 15 estudiants.

- c) Disseny de nous programes formatius. En la Memòria del curs anterior ens referíem al procés de verificació del nou **Grau en Logística i Negocis Marítims** per a ser implantat el present curs 2014-15. Aquest procés va culminar amb èxit a finals de juliol, data en què es va rebre l'informe favorable de verificació per part d'AQU-Catalunya. Aquest curs, doncs, ja hem pogut comptar amb la primera cohort d'estudiants que iniciaven aquests estudis, amb un total de 43 matriculats. Novament aprofito aquestes línies per agrair ben sincerament a totes les persones i institucions que ens van donar el seu suport perquè aquets grau sigui finalment una realitat en l'oferta universitària de Catalunya.

Un altre projecte en què s'estava treballant i que també va culminar amb èxit és el del **Màster Universitari en Direcció i Planificació del Turisme** per a ser impartit conjuntament amb la Universitat de les Illes Balears, que n'és la universitat coordinadora. Al mes d'agost es va rebre també l'informe favorable d'ANECA i està previst iniciar-lo el curs 2015-16. Dins del Màster es preveuen tres especialitats, la de Direcció Turística, que s'impartirà tant a l'EUM com a la UIB, la de Planificació Turística que s'impartirà només a la UIB i la de Turisme Nàutic i de Creuers que s'impartirà només a l'EUM.

Finalment, cal destacar la feina iniciada a finals del curs 2013-14 de cara a modificar i reorientar el Pla d'Estudis de **Turisme i Gestió del Lleure** . Els treballs s'han planificat com si es tractés de l'elaboració d'un projecte totalment nou, escoltant els estudiants, professorat, exestudiants, empresaris i professionals del sector i cercant referents internacionals perquè ens puguin orientar.

L'objectiu inicial és definir i delimitar clarament quin és el perfil que volem per als nostres graduats d'acord amb les demandes laborals i les noves necessitats que en l'àmbit del Turisme i vista la seva diversificació són cada dia més manifestes.

- d) Pràctiques i Inserció Laboral. Destaco novament aquests aspectes perquè tots dos, de manera conjunta, contribueixen a ressaltar les singularitats i èxits de l'EUM. En el cas de les Pràctiques, el fet de tenir-les obligatòries en tots els Plans d'Estudis, ha significat molta feina organitzativa, ara alleujada per la inestimable ajuda del nou servei d'Internacionalització i carreres Professionals, però, sens dubte, ha contribuït en gran manera a l'elevat grau de satisfacció d'empreses i estudiants i en la inserció laboral dels nostres graduats i graduades. En aquests moments són més de 450 les empreses que formen part de la bossa d'empreses disposades a acollir estudiants en pràctiques i prop de 150 els estudiants que les fan, ja siguin curriculars o extracurriculars. També cal esmentar la feina que fan els tutors i tutores de les empreses, mai prou agràida, i la seva implicació en la formació dels estudiants. Gràcies a les Pràctiques, són molts els estudiants que s'acaben inserint laboralment tot just acabats els estudis, tal com posa de manifest l'estudi d'inserció laboral dels titulats i titulades a Catalunya l'any 2011 que s'ha fet públic el mes de juliol passat. En el cas dels estudis d'Empresa de l'EUM, tots els indicadors ens posicionen molt per sobre dels resultats assolits per la UPF i per sobre de la mitjana de Catalunya en estudis homòlegs. No es pot dir el mateix per als estudis de Turisme, una àrea amb una inserció laboral molt deficitària arreu i en la qual l'EUM no n'és una excepció. És per aquest motiu, tal com em referia en l'apartat anterior, que s'està abordant un canvi de Pla d'Estudis amb profunditat.
- e) Ensenyament d'Idiomes. La nova organització de l'ensenyament d'Idiomes implantada el curs passat ha estat tot un èxit, ara fins i tot amb un major reconeixement des de que el govern de la Generalitat obliga a tots els graduats i graduades a Catalunya a posseir el nivell B.2.2 d'una llengua estrangera per a l'obtenció del títol. El model EUM ha estat pilot a Catalunya i és l'únic centre on els Idiomes s'imparteixen de forma curricular i organitzats per nivells d'acord amb el MECR (Marc Europeu Comú de Referència). D'aquesta manera, els estudiants han de realitzar una Prova de Diagnòstic Lingüístic (PDL) i assistir al nivell d'anglès que els correspon segons els coneixements previs que tinguin d'aquesta llengua i no a l'assignatura que per curs els correspondria, o bé poden cursar una tercera llengua si tenen assolit un bon nivell d'anglès. A final de cada curs els estudiants obtenen una certificació del nivell de llengua estrangera assolit. Tot això ha estat possible gràcies al servei Idiomes UPF, amb el qual s'ha signat un acord de prestació de serveis.
- f) Noves eines de gestió. El curs 2013-14 va iniciar-se amb una nova eina per a la gestió acadèmica, el programa VEGA, una adaptació per a centres adscrits del programa SIGMA que fan servir moltes universitats de l'Estat, entre les quals la UPF. La implantació d'aquest programa assegura unes millors prestacions, tant per a la gestió ordinària i pròpia de l'administració universitària, com per a una millor comunicació amb els estudiants o per a l'obtenció de dades i indicadors que faciliten la feina d'anàlisi i projecció de dades. A més a més d'aquest programa, també es va implantar una nova versió del Moodle, la plataforma que fem servir com a campus virtual. Ambdues eines han estat molt valuoses i els seus efectes seran cada vegada més notoris, però també cal remarcar la feina d'adaptació i organitzativa que ha comportat la seva implementació.
- g) Emprenedoria. L'emprenedoria és l'eix vertebrador dels diferents Plans d'Estudis de l'EUM i del conjunt d'activitats de Tecnocampus, tant de l'àmbit universitari com de l'àrea d'empresa. La "Comissió d'Emprenedoria de Tecnocampus", és la que coordina, dóna valor i ajuda a visualitzar

aquest tret que ens caracteritza i singularitza a nivell institucional. Les accions més destacables que s'han dut a terme en aquest àmbit són la segona edició del Weekend Challenge, la participació, aquest any a Suècia, en l'International Entrepreneurial Seminar, la segona edició del MOOC *Innotools* (Massive Online Open Course) i la consolidació del programa *Innoemprèn*. Dir, també, que per segona vegada dos estudiants de l'EUM van guanyar el premi UPF-Emprèn d'entre una trentena de projectes presentats (el premi UPF-Emprèn que atorga el Consell Social de la UPF amb el patrocini de la Fundació Banc de Sabadell, està dotat amb 20.000 euros).

- h) Innovació docent. L'EUM s'ha marcat la Innovació Docent com un dels seus objectius prioritaris. Durant el curs 2013-14 es van portar a terme diferents experiències d'aprenentatge innovadores en el Grau d'Administració d'Empreses i Gestió de la Innovació. Les experiències van permetre introduir dinàmiques i eines d'aprenentatge com el *Visual Thinking*, el *Storyboarding* i el *Puppet Show* per a visualitzar, conceptualitzar i avaluar els coneixements adquirits en les sessions teòriques de les assignatures. L'aplicació d'aquestes eines d'aprenentatge es va presentar com a experiència innovadora al **Congrés Internacional de Docència Universitària i Innovació**, CIDUI 2014.
- i) Plantilla de professorat. Igualment com en cursos anteriors, una de les qüestions a les quals s'ha prestat més atenció des de la Junta de Direcció de l'EUM és aconseguir una plantilla de professorat que reuneixi els requisits que assenyalava la legislació vigent, tant pel que fa al nombre de doctors com de doctors acreditats. En aquest sentit, cal assenyalar que s'han acomplert els objectius que l'EUM s'havia fixat tres anys enrere, tant pel que fa al nombre de doctors com de professionals externs que visiten els aules i complementen les explicacions de contingut més teòric. Tal com es pot veure en l'apartat de personal d'aquesta Memòria, el nombre de doctors supera el 50% del total de la plantilla (comptant les dedicacions amb equivalència a temps complet) i també se supera aquest percentatge si comptem el nombre de crèdits de cadascuna de les tres titulacions que són impartits per doctors. Val a dir, però, que en les titulacions que s'estan desplegant, tant la de Màrqueting com la de Logística, el professorat doctor és més escàs –tal com passa, també, amb Turisme– atès que són disciplines molt noves en l'àmbit universitari. Caldrà estar atents a aquesta mancança i obrir les convocatòries de professorat a escala internacional. Pel que fa al nombre d'acreditats, també s'estarà molt pròxim a assolir el percentatge necessari dins dels pròxims dos anys si tenim present el nombre de professors/es que ja han presentat la sol·licitud d'acreditació en alguna de les Agències avaluadores. Finalment, és de destacar la vintena de professors i professores “visitants”, la majoria empresaris i professionals que s'han incorporat a les aules en la docència ordinària per aportar una visió més real i actualitzada sobre temes diversos que es tracten en les diferents assignatures.
- j) Els consells sectorials. El curs 2013-14 es van tornar a reunir els “Consells Sectorials de titulacions”, un per als estudis d'AdE i GI i un altre per als de Turisme. Cal assenyalar l'èxit de participació, la qual cosa confirma el suport i el compromís de les persones que en formen part envers els projectes de l'EUM. Les reunions van resultar molt profitoses en cadascun dels aspectes per als quals van ser convocades. D'una banda, per donar informació i explicar què fem a l'EUM i, sobretot, quins són els trets singulars i diferenciadors amb els quals voldríem que se'ns reconegués i, d'una altra, per escoltar els consells o suggeriments que els participants ens van voler donar d'acord amb la seva expertesa. A tots ells i amb aquestes línies, valgui el més sincer agraïment per la seva implicació i compromís envers nosaltres.
- k) Recerca: El grup de Recerca GRABET, encapçalat pel Dr. Josep Ma. Raya, es va presentar a la convocatòria de la Generalitat per al reconeixement de grups de Recerca conjuntament amb un

altre grup de la Universitat de Girona. Ambdós, de manera federada, han aconseguit aquest reconeixement i ara el grup porta el nom de TRIP. Al llarg del curs, els membres del grup han generat més producció científica i en el seu marc s'estan desenvolupant tesis doctorals adscrites a la UdG, entre les quals la d'una professora de l'EUM.

Pel que fa al grup CEO, encapçalat pel Dr. Alek Kucel, va consolidant-se com a grup de Recerca de TCM, publicant en revistes indexades i eixamplant la seva xarxa amb universitats estrangeres que tenen, com nosaltres, l'Emprenedoria com a tema de Recerca destacat.

Aquesta presentació no és més que un breu resum del que ha estat l'activitat de l'EUM el curs 2013-2014. Al llarg de les pàgines que segueixen trobaran informació més detallada dels diferents aspectes que jo només he assenyalat en aquest escrit inicial.

Ens agradaria que més enllà d'una mera relació de fets i activitats hi sabessin veure un centre dinàmic, ple d'iniciatives, ben cohesionat, compromès amb el Tecnocampus i, a partir d'ell, amb el país. És perquè ens mena la il·lusió compartida en un futur millor que aquesta comunitat que constituïm professorat, estudiants i personal d'administració i serveis esmercem els esforços del dia a dia.

Dra. Montse Vilalta
Directora de l'EUM

2. Activitat Institucional

L'Escola Universitària del Maresme està integrada en els *Centres Universitaris Tecnocampus*, organització que la Fundació ha establert per gestionar de manera comuna els serveis dels centres universitaris adscrits a la Universitat Pompeu Fabra (UPF). En aquest sentit, s'han d'entendre els *Centres Universitaris Tecnocampus* com un àmbit organitzatiu de la Fundació Tecnocampus que aporta eficiència en els recursos comuns i en l'organització de les diferents escoles legalment constituïdes, i eficàcia en l'actuació d'aquestes pel que fa al compliment del Pla Estratègic i del Pla d'Actuació que emanen de la Fundació a partir d'una direcció comuna.

Escola Universitària del Maresme, com a centre adscrit, es regeix per allò que disposen per aquests centres la Llei Orgànica 6/2001, de 21 de desembre d'Universitats, la Llei 4/2007, de 12 d'abril, que la modifica, la Llei d'Universitats de Catalunya, les normes dictades en el desenvolupament d'aquestes lleis en l'àmbit de les seves respectives competències, els Estatuts de la UPF i les normes de desenvolupament dictades a l'efecte, el conveni d'adscripció a la UPF, les Normes d'Organització i Funcionament (NOF) dels *Centres Universitaris Tecnocampus*, aprovades pel Patronat de la Fundació, el Reglament del centre i la resta de normes d'organització i funcionament de l'entitat titular que li siguin d'aplicació.

2.1 Òrgans de Govern i Participació

2.1.1 Òrgan de govern de la Fundació Tecnocampus Mataró-Maresme

El Patronat

El Patronat és l'òrgan suprem de govern, administració, representació i gestió de la Fundació, del qual depenen jeràrquicament els òrgans d'execució, de consulta i auxiliars siguin col·legiats o unipersonals. El Patronat de la Fundació determina i decideix discrecionalment i amb plena llibertat el programa d'activitats de la Fundació, d'acord amb les finalitats fundacionals, i elegeix lliurement els beneficiaris, respectant en tot cas l'interès general i allò que preveu la Llei 4/2008, del 24 d'abril, del llibre tercer del Codi civil de Catalunya, relatiu a les persones jurídiques.

Composició i activitat

Durant el curs acadèmic 2013/14 el Patronat es va reunir els dies 26 de setembre i 12 de desembre de 2013 i el 20 de maig i el 16 de juliol de 2014, essent la seva composició inicial:

President	Miquel Rey i Castilla
Vicepresident	Andreu Francisco i Roger
Vocals	
Caixa d'Estalvis Laietana	Josep Ibern i Gallart
Consell Sectorial d'Empresa i Innovació	Andreu López i Pou
Consell Sectorial d'Universitats, Recerca i Desenvolupament	vacant
Consell Sectorial Territorial	Miquel Buch i Moya
FAGEM	Roser Roy i Pous
Fundació CETEMMSA	Pere Merino Tarafa
Grup Mpal. CiU de l'Aj. de Mataró	Joan Gil i Sans
Grup Mpal. CUP de l'Aj. de Mataró	Mercè Bosch i Pou
Grup Mpal. ICV-EUiA de l'Aj. de Mataró	Esteban Martínez Ruiz
Grup Mpal. PP de l'Aj. de Mataró	Carlos Súnico Batchillería

Grup Mpal. PSC de l'Aj. de Mataró	M. Carme Maltas Freixas
Grup Mpal. PxC de l'Aj. de Mataró	Víctor González Espín
Sindicat Unió Comarcal del Maresme CC.OO	Ovidi Huertas Castillo
Sindicat Unió General de Treballadors-UGT	Lluís Torrents Díaz
Secretari	Pedro Alcántara-García Briones

En data 30 de maig de 2013 s'aprova el nou redactat dels estatuts de la Fundació, els quals introdueixen modificacions en la composició del seu Patronat.

Segons l'article 17 dels nous estatuts, el Patronat quedarà constituït per:

- a) L'Ajuntament de Mataró.
- b) El Consell Comarcal del Maresme.
- c) Un vocal nomenat pel Ple de l'Ajuntament de Mataró en representació de cada un dels Grups Municipals, proposats per ells mateixos.
- d) Un vocal nomenat per la Fundació Iluro.
- e) Un vocal nomenat per la Fundació Cetemmsa.
- f) Un vocal nomenat per la Federació d'Associacions i Gremis de Mataró i Comarca.
- g) Un vocal designat per cadascuna de les dues organitzacions sindicals amb la condició de més representatives.
- h) Un vocal per a cada una de les universitats adscrivents.
- i) El President i els dos vicepresidents del Senat.
- j) Dos representants de la Generalitat de Catalunya, un pertanyent a la Secretaria d'Universitats i Recerca i l'altre a la Secretaria d'Empresa i Competitivitat.
- k) Fins un màxim de 4 vocals proposats per la presidència i nomenats pel Patronat d'entre persones físiques o jurídiques de prestigi acadèmic, social o empresarial i implicades en les qüestions que té per objecte la Fundació'.

Aquestes modificacions han quedat reflectides de la següent manera:

President	Miquel Rey i Castilla
Vicepresident	Andreu Francisco i Roger
Vocals	
FAGEM	Roser Roy i Pous
Fundació CETEMMSA	Pere Merino Tarafa
Fundació Iluro	Rafael Montserrat Bartra
Grup d'Empreses de Noves Tecnologies de la Informació i les Comunicacions del Maresme	Albert Cortada Manchado
Grup Mpal. CiU de l'Aj. de Mataró	Joan Gil i Sans
Grup Mpal. CUP de l'Aj. de Mataró	Mercè Bosch i Pou
Grup Mpal. ICV-EUiA de l'Aj. de Mataró	Esteban Martínez Ruiz
Grup Mpal. PP de l'Aj. de Mataró	Carlos Súnico Batchillería
Grup Mpal. PSC de l'Aj. de Mataró	M. Carme Maltas Freixas
Grup Mpal. PxC de l'Aj. de Mataró	vacant
President i dos Vicepresidents del Senat	Pendent de nomenament
Secretaria d'Empresa i Competitivitat de la Generalitat de Catalunya	Pendent d'acceptació
Secretaria d'Universitats i Recerca de la	Pendent d'acceptació

Generalitat de Catalunya	
Sindicat Unió Comarcal del Maresme CC.OO	Gonzalo Plata Jiménez
Sindicat Unió General de Treballadors-UGT	Lluís Torrents Díaz
Universitat Politècnica de Catalunya	Pendent de nomenament
Universitat Pompeu Fabra	Pelegrí Viader (21/11/13))
FAGEM	Roser Roy i Pous
Fundació CETEMMSA	Pere Merino Tarafa

2.1.2 Òrgan de participació de la Fundació Tecnocampus Mataró-Maresme

El Senat

El Senat del Tecnocampus es constitueix com l'òrgan consultiu i d'assessorament de la Fundació, tal i com s'estableix en l'article 37 dels seus Estatuts. El Senat presta assessorament al Patronat de la Fundació i al seu President i Vicepresident en relació als àmbits d'actuació de la Fundació i els seus usuaris i interessats. Així mateix, el Senat representa la veu i el sentir dels qui són objecte de l'acció de la Fundació Tecnocampus.

El Senat està constituït pels següents membres:

Nomenats en eleccions en la convenció dels treballadors/es

- Sra. Aina Fernández Aragonès (PAS)
- Sr. Alfons Palacios González (PDI)
- Dr. Josep M^a Raya Vilchez (PDI)
- Sr. Josep Patau Brunet (PDI)
- Sra. Lorena Molina Raya (PDI)
- Sra. Rosa Lozano Garcia (PAS)

Nomenats per l'associació d'alumnes i l'associació Alumni TCM

- Sr. Jordi Bertran Vaqué (Alumni)
- Sr. Juan Díaz Moré (ASSEST)
- Sra. Núria Solé (ASSEST)
- Sr. Pau Escutia (ASSEST)

Designats a proposta dels Consells de Grau

- Sr. Joaquim Pons Juli (AquaHotels)
- Sr. José García (Schmuck Electrónica)
- Sr. Manfred Bauer (Laboratorios Hartmann)
- Sr. Pedro Gómez Fernández (Kriter)
- Sr. Ricard Coma i Montoro (Escola Pia de Mataró)
- Sr. Xavier Camps Casas (ByteMaster)

Designats a proposta de la presidència de la Fundació

- Hble. Sr. Antoni Subirà i Claus
- Sr. Miquel Reniu i Tresserras
- Sra. Pilar González Agàpito
- Dr. Simon Schwarz

2.1.3 Òrgans de govern de l'Escola Universitària del Maresme

Òrgans unipersonals

Directora	Dra. Montse Vilalta Ferrer
Caps d'estudis	Sra. Ivette Fuentes Molina Dra. Noemí Ruiz Munzón
Coordinador d'empresa	Dr. Josep Patau Brunet
Coordinador de turisme	Dr. Josep M ^a Raya Vílchez
Coordinadora de màrqueting	Dra. Trina Milan fins el 31 de maig de 2014 Sr. Àlex Araujo a partir de l'1 de juny de 2014

Òrgans col·legiats

Comissió de govern

Presidència: Sr. Miquel Rey i Castilla, President de la Fundació TCM

Vocalies:

- Sr. Jaume Teodoro i Sadurní, Director General de la Fundació TCM
- Dra. Montserrat Vilalta Ferrer, Directora de l'EUM
- Sra. Ivette Fuentes Molina, Cap d'estudis de l'EUM
- Dr. Pelegrí Viader Canals, Coordinador de centres adscrits de la UPF i delegat en funcions de la UPF a l'EUM
- Dr. Josep M. Raya Vilchez, representant del professorat de l'EUM
- Sr. Joaquim Rios Boutin, representant del professorat de l'EUM
- Sra. Helena Hervás, representant dels estudiants de l'EUM
- Sr. Albert Hospital, representant dels estudiants de l'EUM

Secretària: Sra. Ivette Fuentes Molina

Junta de direcció

Direcció	Dra. Montse Vilalta Ferrer
Caps d'estudis	Sra. Ivette Fuentes Molina Dra. Noemí Ruiz Munzón
Coordinador d'empresa	Dr. Josep Patau Brunet
Coordinador de turisme	Dr. Josep M ^a Raya Vílchez
Coordinador/a de màrqueting	Dra. Trina Milan fins el 31 de Maig de 2014 Sr. Àlex Araujo a partir de l'1 de juny de 2014

En reunions mensuals s'incorpora a la Junta de Direcció el professorat responsable d'alguna de les àrees funcionals del centre:

Responsable Internacional	Dr. Aleksander Kucel
Responsable Emprenedoria	Sra. Màrian Buil
Responsable Formació Permanent	Dra. Carolina Luís
Responsable TFG	Dra. Dolors Celma
Responsables Pràctiques	Dra. Núria Masferrer i Dr. Albert Blasco

Una vegada per trimestre també s'incorporen els estudiants delegats o delegades de cursos.

2.1.4 Òrgans de participació de l'Escola Universitària del Maresme

El Claustre

El claustre de l'Escola està format pel personal acadèmic que estigui impartint docència en alguns dels títols oficials, el personal acadèmic que estigui en exercici d'un càrrec el qual li impedeixi impartir docència temporalment, el personal de serveis adscrit al centre i un màxim de tres estudiants de cadascuna de les titulacions del centre.

El Ple de delegats

Està format pels estudiants delegats i delegades de cursos. La composició del Ple de Delegats del curs 2013-14 va ser la següent:

Nom	Càrrec	Estudis	Curs / Grup
Marta Mohy	Delegada	Turisme i Gestió del Lleure	Primer
Alexandra Castany (fins 28/02/14)	Delegada	Turisme i Gestió del Lleure	Segon
Silvia Roig (a partir de 28/02/2014)	Delegada	Turisme i Gestió del Lleure	Segon
Eric Sivill	Sotsdelegat	Turisme i Gestió del Lleure	Segon
Jonatan Rodríguez	Delegat	Turisme i Gestió del Lleure	Tercer
Helena Jorge	Sotsdelegada	Turisme i Gestió del Lleure	Tercer
Àlex Rojas	Delegat	Doble AdE/Turisme	Primer
Alexandra Castany (fins 28/02/14)	Delegada	Doble AdE/Turisme	Segon
Silvia Roig (a partir de 28/02/14)	Delegada	Doble AdE/Turisme	Segon
Eric Sivill	Sotsdelegat	Doble AdE/Turisme	Segon
Laura Martín	Delegada	Doble AdE/Turisme	Tercer
Gerard Campàs	Sotsdelegat	Doble AdE/Turisme	Tercer
Pere Vega	Delegat	Adm. d'Empreses i G. Innovació	Primer
Marc Busquets	Sotsdelegat	Adm. d'Empreses i G. Innovació	Primer
Mireia Cubero	Delegada	Adm. d'Empreses i G. Innovació	Segon
Pol Gisbert	Sotsdelegat	Adm. d'Empreses i G. Innovació	Segon
Jose M ^a Angel Carretero	Delegat	Adm. d'Empreses i G. Innovació	Tercer
Elena Ruíz	Sotsdelegada	Adm. d'Empreses i G. Innovació	Tercer
Elena Hervás	Delegada	Adm. d'Empreses i G. Innovació	Quart
Albert Hospital	Sotsdelegada	Adm. d'Empreses i G. Innovació	Quart
Judith López	Delegada	Adm. d'Empreses i G. Innovació	Primer Tarda
Marina Zherybateva	Sotsdelegada	Adm. d'Empreses i G. Innovació	Primer Tarda
Diana Estop	Delegada	Adm. d'Empreses i G. Innovació	Segon Tarda
Gemma Sais	Sotsdelegada	Adm. d'Empreses i G. Innovació	Segon tarda
Juan Miguel Sánchez	Delegat	Adm. d'Empreses i G. Innovació	Segon-semi
Ariadna Pérez	Sotsdelegada	Adm. d'Empreses i G. Innovació	Segon-semi
Jessica Barroso	Delegada	Adm. d'Empreses i G. Innovació	Tercer-semi
Inés López	Sotsdelegada	Adm. d'Empreses i G. Innovació	Tercer-semi
Victor Comas	Delegat	Adm. d'Empreses i G. Innovació	Quart-semi
Cristina Cantero	Delegada	Màrqueting i Comunitats Digitals	Primer
Adriana Sans	Sotsdelegada	Màrqueting i Comunitats Digitals	Primer
Victor Rivilla	Delegat	Màrqueting i Comunitats Digitals	Segon
Olga Gómez	Sotsdelegada	Màrqueting i Comunitats Digitals	Segon
Marc Puig	Delegat	Doble Màrqueting/AdE	Primer

2.1.5 Representació de l'EUM en altres òrgans de TCM i organismes externs

Dr. Aleksander Kucel

Membre de la Comissió de Recerca de TCM

Sr. Ivette Fuentes

Membre del consell acadèmic de TCM

Dr. Josep Maria Raya

Membre de la Comissió de Recerca de TCM

Membre de la comissió de Formació Permanent de TCM

Membre electe del Senat de TCM

Membre del consell acadèmic de TCM

Dr. Josep Patau

Membre electe del Senat de TCM

Membre del consell acadèmic de TCM

Dra. Montse Vilalta

Membre del Comitè de Direcció de TCM

Membre de la Comissió de Qualitat de TCM

Membre del consell acadèmic de TCM

Representant de TCM en l'Associació Maresme – Marítim

Representant de TCM en el Consorci de Turisme del Maresme

Dra. Noemí Ruiz

Membre del consell acadèmic de TCM

Representant dels treballadors al Comitè d'Empresa

2.1.6 Els Consells Sectorials d'estudis de Grau

El contacte directe entre els docents d'una àrea de coneixement i les empreses que treballen en aquets sectors és un element imprescindible per a la connexió entre empresa i universitat i per al treball en àmbits cabdals com l'actualització dels plans d'estudis, la formació de postgrau o la proposta de projectes de cooperació entre empresa i universitat.

Dins aquest context, la direcció del centre ha demanat a diferents entitats, empreses i particulars de reconeguda professionalitat el poder comptar amb les seves aportacions, atès que, per la seva experiència i trajectòria, serien de gran valor per a l'actualització i desenvolupament de noves línies de treball dels estudis de grau.

Així, doncs, es configuren els Consells sectorials d'estudis com a òrgans assessors de les titulacions de cada àrea d'estudis que s'imparteix a l'EUM, amb l'objectiu bàsic d'estrènyer lligams amb les entitats i institucions vinculades al sector empresarial.

Cada Consell es constitueix amb una proposta de membres, però pot ampliar-se amb altres persones o entitats a proposta de qualsevol dels membres constituents o del TCM. Tanmateix cada Consell és presidit per la Direcció del centre i que imparteix els estudis a que fa referència, actuant de secretari el coordinador/a dels estudis.

Per al desenvolupament de les seves funcions, els membres del consell són convocats una vegada a l'any, preferentment durant el mes de maig o juny. En cas que es consideri necessari, ja sigui a proposta de la direcció del consell o de qualsevol dels seus membres, poden celebrar-se altres reunions de caràcter extraordinari.

Les seves funcions són:

Conèixer les característiques del pla d'estudis de la titulació que pertorqui. Participar en la seva avaluació i actualització proposant continguts i activitats que aproximïn el món professional a l'acadèmic.

Conèixer les necessitats d'innovació empresarial i social per incorporar-les en els processos formatius, de recerca, d'innovació i de transferència de coneixement.

Canalitzar les aspiracions i necessitats socials pel que fa a la formació universitària i sensibilitzar la societat per tal que la universitat pugui disposar dels mitjans per a complir la seva finalitat.

Connectar els professionals i els docents, per tal de facilitar la transmissió de coneixements entre els dos col·lectius i fomentar les relacions entre la universitat i el seu entorn professional, econòmic, social i territorial.

Fomentar la internacionalització de les persones, els projectes i els serveis universitaris i empresarials, en el desenvolupament de les seves funcions de docència, innovació i transferència.

Actualment hi ha constituïts els Consells Sectorials dels estudis d'Empresa i de Turisme amb les següents composicions:

Consell Sectorial dels estudis d'Empresa

ACC10, Sra. Begoña Perdiguero
AIJEC Delegació Maresme, Sr. David Anton
Beiersdorf, Sr. Jordi Guijarro
Bitlònia, Sr. Josep Ll. de Gabriel
Cambra de Comerç- Delegació Maresme, Sr. Jordi Ferrer
Cetemmsa, Sra. Anna Escoda
Consell Comarcal del Maresme, Sr. Ramón Llastarry
Consultor, Sr. Josep M. Font Spa
FAGEM, Sra. Roser Moré
Hartmann, S.A., Sr. Manfred Bauer
Inveready, Sr. Josep M. Echarri
Kritter, Sr. Pedro Gomez
Lavínia, Sr. Antoni Esteve
PIMEC, Sr. Albert Deulofeu
Procter&Gamble, Sr. Pedro A. Sánchez Benavente
SCME, Sr. Domingo Jaumandreu
Sirsa, Sr. Victor Recoder
TCM, Sra. Luz Fernández
Unió de Botiguers Mataró Centre, Sra. Teresa Robert Font
UPF- Facultat d'Economia, Sra. Teresa Monllau

Consell Sectorial dels estudis de Turisme

Aquahotels, Sr. Joaquim Pons
 Consell Comarcal del Maresme, Sr. Ramon Llastarry
 Consorci de Promoció Turística Costa del Maresme, Srs. Jaume Borrell i Josep LL. Martí
 Consultor Turístic, Sr. Benet Maimí
 Diputació de Barcelona, Sr. Francesc Vila
 Escola de Turisme de Sant Pol, Sr. José Hernández
 Golden Hotels, Sr. Pere Aragonés
 Gremi d'Hosteleria i Turisme del Maresme, Sr. Josep Navarro
 IMPEM, Sra. Mireia Ràfols
 Institut Superior d'estudis Turístics, Sr. Jose Antonio Donaire

2.2 Principals activitats institucionals

20 de setembre 2013	Benvinguda alumnes nou accés
14 d'octubre 2013	Visita gerent de la UPF, Sr. Jaume Badia
17 d'octubre 2013	Inauguració Curs Acadèmic 2013-2014, a càrrec del Dr. Germà Bel
18 d'octubre 2013	Visita de la Vicerectora de la UPF Dra. Mireia Trenchs
25 d'octubre 2013	Inauguració tercera edició del Màster U. en Emprenedoria i Innovació
13 de novembre 2013	Fòrum de Talent
28 de novembre 2013	Claustre professorat EUM
14 de gener 2014	Visita de vicerector de RRII de la UPF, Dr. Jordi Ferrer
14 de gener 2014	Visita de la vicerectora de Responsabilitat Social i Promoció de la UPF, Dra. Mònica Figueras
23 de gener 2014	Visita del vicerector d'Economia de la UPF, Dr. Antoni Bosch
12 de març 2014	Saló d'ensenyament Barcelona
De març a juny 2014	Cicle de conferències d'Economia
7 d'abril 2014	Jornada de Portes Obertes al TCM
25 d'abril 2014	Setmana Internacional al TCM
13 de maig 2014	Visita del president d'AQU-Catalunya, Dr. Josep Joan Moreso
16 de maig 2014	2a. Jornada de Logística i Negocis Marítims
Del 3 al 5 de juny 2014	Saló Internacional de Logística
Del 3 al 5 de juny 2014	Saló Biz Barcelona
13 de juny 2014	Claustre professorat EUM
19 de juny 2014	Consell sectorial d'estudis d'Empresa
26 de juny 2014	Consell sectorial d'estudis de Turisme
Del 29 juny al 2 de juliol 2014	2ª edició del Congrés OCITUR
18 de juliol 2014	Acte de Graduació EUM
30 de juny 2014	Visita del Conseller Mas-Colell a Tecnocampus

3. Personal

3.1 Personal Docent i Investigador (PDI)

3.1.1 Distribució del professorat per unitats Docents

Unitat docent d'idiomes

Colm Bremner- Doble titulació Llicenciatura en Filologia Alemanya i Francesa

Unitat docent Gestió de la innovació i empenedoria

Albert Rof Bertran - Llicenciat en Ciències Econòmiques i Empresarials

Eduard Balbuena Longo - Doctor en Medicina

Esther Bernadó Mansilla- Doctora en Informàtica

Jordi Mas Castellà - Doctor en Ciències Biològiques

Màrian Buil Fabregà - Llicenciada en Economia. En fase d'elaboració de la tesi doctoral

Patricia Crespo Sogas- Llicenciada en Ciències d'Economia i Empresa

Pere Calviño Carmona - Llicenciat en Ciències Econòmiques i Empresarials

Ricard Bonastre Verdaguer - Llicenciat en Filosofia

Rosaura Alastruey García – Llicenciada en Ciències de la Comunicació

Susana Domingo Pérez - Doctora en Ciències Econòmiques

Victor Renobell Santaren- Doctor en Sociologia

Yolanda Tarango Julián – Enginyera Industrial

Unitat docent d'Administració i Organització d'Empreses

Anna M. Vidal Cardona - Doctora en Dret

Gemma Maltas Orriols - Llicenciada en Dret

Jesús Álvarez Valdés - Doctor en Ciències Econòmiques i Empresarials

Jesús Molina Rodríguez - Llicenciat en Filosofia. En fase d'elaboració de la tesi doctoral

Jordi Altayó Martí - Doctor en Dret

Jordi Garolera Berrocal - Doctor en Administració i Direcció d'Empreses

Josep Cerveró Puig - Doctor en Ciències Econòmiques

Lluís Codinas Poch - Llicenciat en Psicologia del Treball i les Organitzacions

Lourdes Montoro Del Valle - Llicenciada en Dret

Maria Dolors Celma Benaiges - Doctora en Ciències Econòmiques i Empresarials

Marta Pérez García - Doctorat en Dret

Núria Fernández Pérez - Màster en Direcció de Recursos Humans

Pilar Puig Sabanes - Llicenciada en Ciències Econòmiques, especialitat Sociologia

Victor Roselló Mallol- Llicenciat en Dret

Unitat docent d'Economia General Aplicada

Alek Kucel- Doctor en Sociologia

Alfred Smilges Gaffe - Llicenciat en Ciències Econòmiques i Empresarials

Eloi Serrano Robles - Doctor en Història Econòmica

Ivette Fuentes Molina – Llic. en Ciències Econòmiques. En fase d'elaboració de la tesi doctoral.

Jaume Terol García - Llicenciat en Ciències Econòmiques

Joaquim Rios Boutin - Enginyer en Organització Industrial. Diploma d'estudis avançats

José Luís Martínez Fernández - Llicenciat en Direcció i Administració d'Empreses

Josep M. Raya Vilchez - Doctor en Economia

Mireia Besalú Mayol - Llicenciada en Matemàtiques

Montserrat Vilalta Ferrer - Doctora en Estadística i Investigació Operativa i Llic. en Matemàtiques
Noemí Ruiz Munzón- Doctora en Matemàtiques

Unitat docent de Gestió Comptable i Financera

José Ramón Mariño Castro - Doctor en Ciències Econòmiques
Josep Patau Brunet – Doctor en Administració d'Empreses
Josep Torres Prunyonosa - Doctor en Ciències Econòmiques
Llorenç Bagur Femenias - Doctor en Empresa
Núria Masferrer Llabinés - Doctora en Ciències Econòmiques i Empresariales
Sergi Serrano Regal - Màster en Emprenedoria i Innovació

Unitat docent de Turisme

Albert Blasco Peris - Doctor en Història Contemporània
Ana Cris Gilaberte- Llicenciada en Ciències de la Informació
Jordi Oller Nogués - Doctor en Ciències Econòmiques
Josefina Comellas Vila - Màster en Gestió Cultural
Mónica Juliana Oviedo León - Llicenciada en Economia
Montse Crespi Vallbona - Doctora en Geografia i Història de l'Art
Narcís Martí Fabregó - Diplomada d'Empreses i Activitats Turístiques
Pedro Trivin García - Llicenciat en Economia

Unitat docent de Comunitats Digitals

Àlex Araujo Batlle - Enginyeria Tècnica en Informàtica de Sistemes i Màster Universitari en Societat de la Informació i el Coneixement. En fase d'elaboració de la tesi doctoral
Joan Codina Filbà - Doctor en Automàtica i Electrònica Industrial
Pedro Luis Rojas Aguado - Llicenciat en Administració d'Empreses
Victor Jordán Vallverdú - Llicenciat en Geografia i Història

Unitat docent de Màrqueting

Carolina Luís Bassa - Doctora en Empresa
Jordi Mercader Sanjuan- Llicenciat en Ciències Econòmiques i Empresariales
Raúl Ciprés Díaz - Enginyeria Tècnica Industrial
Salva Silvestre- Tècnic Disseny Industrial
Trina Milan Vela - Doctora en Antropologia Social i Cultural

3.1.2 Composició de la plantilla

Descripció general

Crèdits contractats	1097
Docència Graus	1039
Gestió	58
Total Professorat	67
Professorat a temps complet	13
Professorat equivalent a temps complet	36,57

Dades professorat doctor i doctor acreditat

Total professorat doctor.....	30
Professorat doctor equivalent a temps complet	19,06
Professorat acreditat equivalent a temps complet.....	7,6
Professorat en fase d'elaboració de la tesi	9
Percentatge de crèdits Grau Administració d'empreses i GI impartits per doctors.....	52,00%
Percentatge de crèdits Grau Turisme i GL impartits per doctors	49,84%
Percentatge de crèdits Grau Màrqueting i CD impartits per doctors	54,01%

Compliment legislació vigent

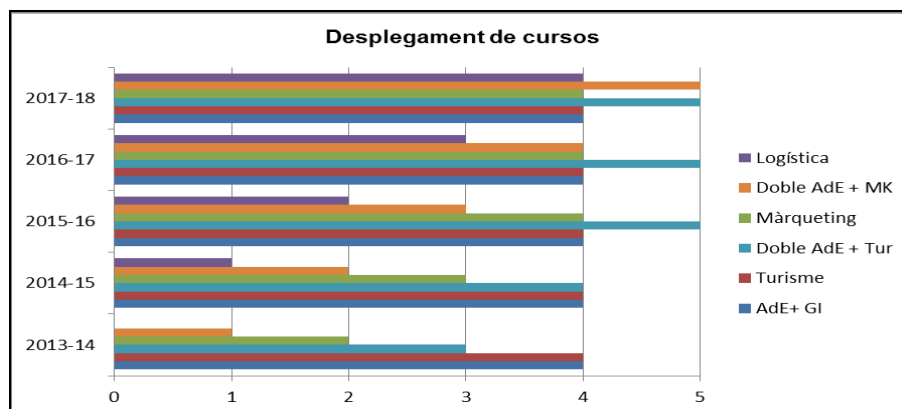
Professorat ETC	Doctors necessaris	Doctors de què es disposa	Doctors acreditats necessaris	Doctors acreditats de què es disposa
36,57	18,28	19,06 (+0,78)	10,97	7,6 (-3,37)

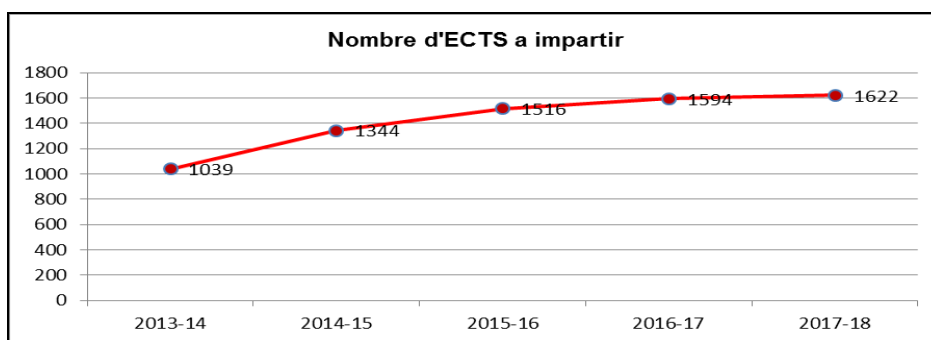
3.1.3 Previsions plantilla 2013-2017

Les següents taules i gràfics mostren les previsions en els pròxims anys i mentre durin els desplegaments de les actuals titulacions, del nombre de grups/curs, del nombre de crèdits a impartir i de la plantilla necessària.

	2013-14	2014-15	2015-16	2016-17	2017-18
Adm. d'Empreses i Gestió de la Innovació	4	4	4	4	4
Turisme i Gestió del Lleure	4	4	4	4	4
Màrqueting i Comunitats Digitals	2	3	4	4	4
Logística i Negocis Marítims	0	1	2	3	4
Doble Grau AdE / Turisme	3	4	5	5	5
Doble Grau AdE / Màrqueting	1	2	3	4	5
Total Grups	14	18	22	24	26
Nombre de crèdits (*)	1039	1344	1516	1594	1622

(*) Exclosos els de gestió





La plantilla actual, i la necessària per als nous desplegaments, és la que es mostra a la taula següent:

	2013-14	2014-15	2015-16	2016-17	2017-18
ECTS docents	1039	1344	1516	1594	1622
ECTS Gestió i Recerca	58	70	75	80	85
Total ECTS	1097	1414	1591	1674	1707
Professorat ETC necessari	36,57	47,13	53,03	55,8	56,9
Professorat doctor ETC necessari	18,28	23,57	26,51	27,9	28,45
Prof. doctor acreditat ETC necessari	10,97	14,14	15,9	16,74	17,07
Professorat dedicació completa	13	14	16	19	21
Professorat dedicació parcial	54	70	78	82	84

Previsions fetes amb els següents supòsits

1. Les dedicacions completes poden ser de 30 ECTS (totals) o de 24 ECTS (plenes). Per als càlculs s'ha pres una mitjana de 27 ECTS.
2. Les dedicacions parcials es consideren d'una mitjana de 15 ECTS aproximadament (extrapolant la situació actual).
3. Els crèdits de gestió són aproximats atenent les previsions del nou conveni laboral.

3.2 Personal d'Administració i Serveis (PAS)

La taula següent mostra el personal que presta servei a les diferents unitats o serveis de l'àrea universitària. No s'inclou el personal de Tecnocampus no adscrit directament a serveis universitaris sinó que formen part dels serveis dits corporatius o institucionals.

	Rosa Serra, Cap de Gestió Acadèmica
	Cristina Carrasco
Gestió Acadèmica	Rosa Lozano
	Marta Cano
	Ludmila Romero
	Enric Camón, <i>Responsable</i>
Biblioteca-CRAI	M. José Polo
	Pilar Solà
	Gemma López

Digital Factory	Carme Rovira Esther Rodríguez Carles García
UACU	Juan Garcia, Responsable Núria Mis, <i>Tècnica</i>
Relacions internacionals i Carreres Professionals	Maite Viudes, <i>Directora</i> Luz Fernández, <i>Coordinadora</i> Laura Garcia, <i>Tècnica</i>
Secretaria de Centre	Elisabeth Montia

3.3 Cursos de Formació per a personal TCM

Al llarg del curs 2013-14 es van organitzar i impartir els següents cursos de formació adreçats al professorat i personal d'administració i serveis:

- Prezi “Una nova manera de fer presentacions “ 12h (juliol-13)
- Planificació i organització del treball en equip 12 h (desembre-13)
- Autogestió del temps 8h (desembre-13)
- Habilitats de autocontrol i gestió de l'estrès 8h (desembre-13))
- Anglès Oral Fluency 15h (desembre-13)
- Anglès Oral Fluency Avançat 11h (desembre-13)
- Eines de millora i gestió del temps 8h (desembre-13)
- Presentació del pla de formalització de Digitalització 2h (gener-14), adreçat a la Direcció
- Presentació del pla de formalització de Digitalització 2h (gener-14), adreçat al PAS
- Presentació del pla de formalització de Digitalització 2h (gener-14), adreçat al PDI
- Pla de Digitalització: Cercar i gestionar la informació (I) 2h 3 sessions de (febrer-març-14)
- Pla de Digitalització: Crear continguts 6h (març-abril-14)
- Pla de Digitalització: Drets de propietat intel·lectual 2h (maig-14)

4. Estudiants

4.1 Distribució dels estudiants per titulacions

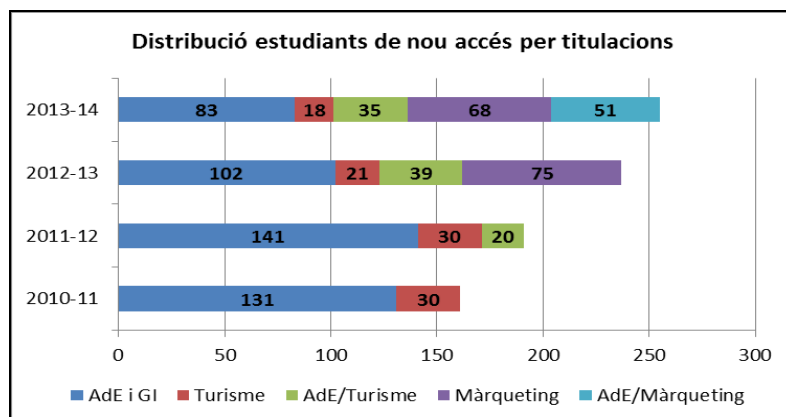
GRAUS	Matrícula nou accés	Matrícula total
Grau en Administració d'Empreses i GI (Presencial)	83	331
Grau en Administració d'Empreses i GI (Semipresencial)	0	72 (*)
Doble titulació en ADE i GI i Turisme i GLL	35	96
Grau en Turisme i Gestió del Lleure	18	73
Grau en Màrqueting i Comunitats digitals	68	133
Doble titulació en ADE i GI i Màrqueting i CD	51	60
Total Graus	255	765
MÀSTERS		
Màster en Emprenedoria i Innovació	11	11

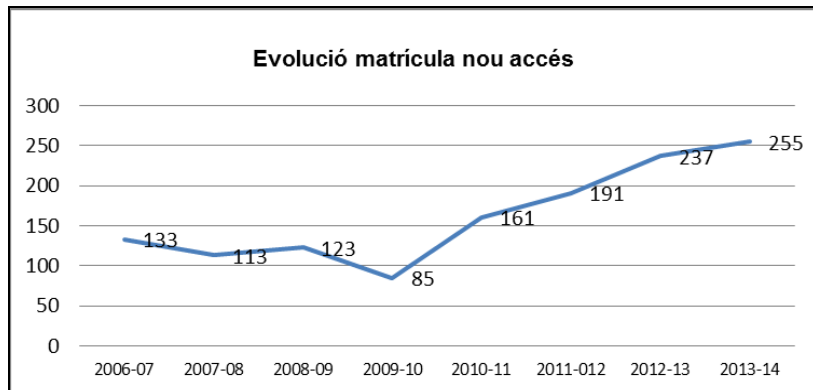
(*) Inclou 5 estudiants de la diplomatura de Ciències Empresarials-nocturn-

4.2 Evolució de la matrícula

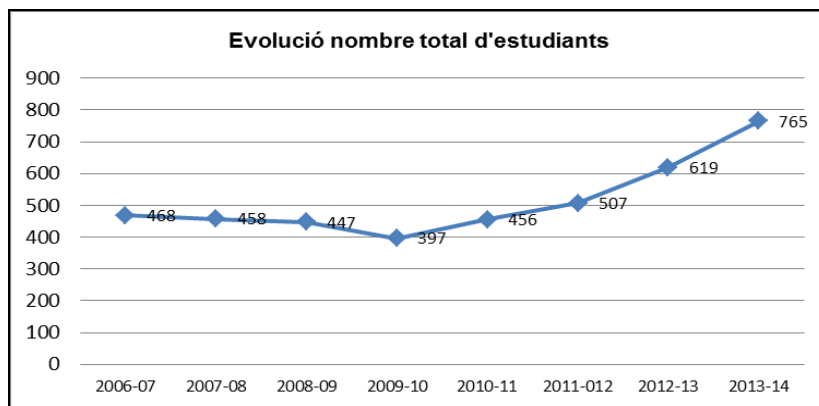
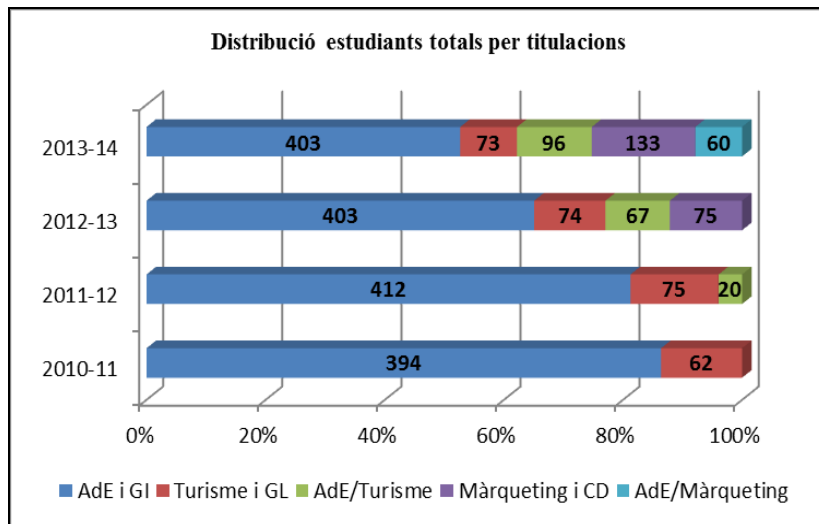
Els següents gràfics mostren l'evolució de la matrícula a l'EUM, els dos primers de la matrícula d'estudiants de nou accés i els altres dos de la matrícula total. En la distribució dels estudiants per titulacions es mostren les dades evolutives des del 2010-11, curs en què estaven implantats els dos Graus que substitueixen les antigues diplomatures. En canvi, en el gràfic de matrícula sense distinció de titulacions, les dades que es mostren són a partir del curs 2006-07 per tal de tenir una major perspectiva evolutiva. Val a dir, també, que en els cursos 2010-11, 2011-12 i 2012-13 s'inclouen els estudiants que encara estaven cursant les diplomatures dins dels nous Graus.

Matrícula de nou accés:



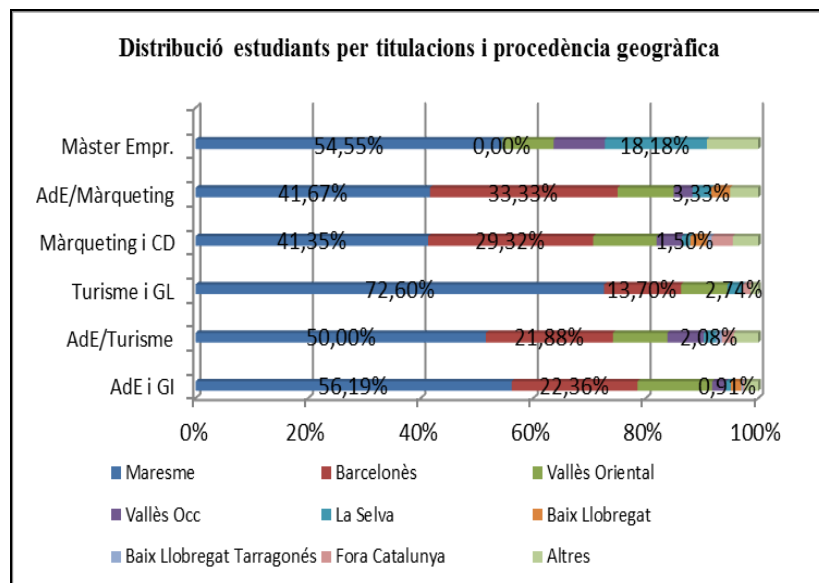
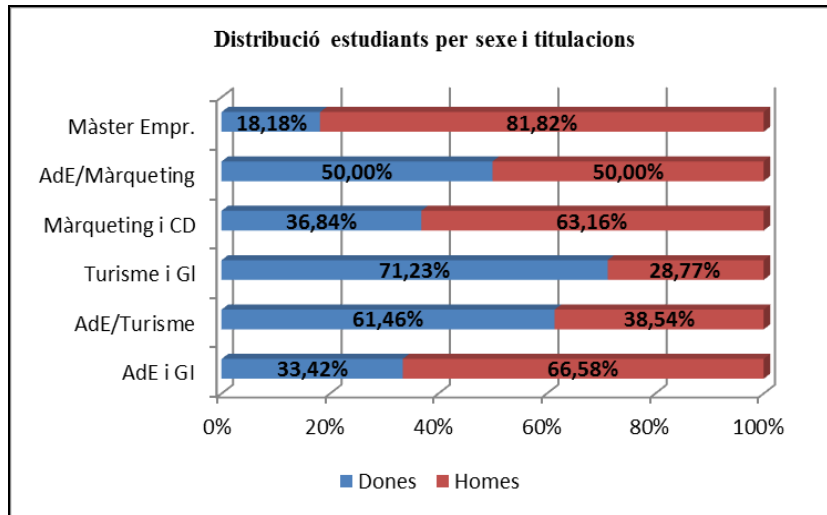


Matrícula total (dins d'AdE i GI s'hi sumen els estudiants de la modalitat semipresencial i els estudiants que encara estaven cursant l'antiga diplomatura en modalitats diürn i nocturn, i dins de Turisme i GL s'hi sumen els de l'antiga diplomatura en Turisme)



4.3. Sexe i procedència dels estudiants

Es mostren a continuació dos gràfics amb la distribució dels 765 estudiants matriculats a l'EUM el curs 2013-14 per sexe i procedència geogràfica:



4.4. Principals indicadors d'accés

4.4.1. Estudiants de nou accés segons sexe

Estudiants de nou accés a 1r curs segons el sexe	Dones	Homes
Grau en Administració d'Empreses i GI	30,12%	69,88%
Doble titulació en ADE i GI i Turisme i GL	27,94%	72,06%
Grau en Turisme i Gestió del Lleure	83,33%	16,67%
Grau en Màrqueting i Comunitats digitals	27,94%	72,06%
Doble titulació en ADE i GI i Màrqueting i CD	49,02%	50,98%
Màster en Emprenedoria i Innovació	18,18%	81,82%

4.4.2 Estudiants de nou accés segons comarca de procedència

Estudiants nou accés segons Procedència	Maresme	Barcelonès	Vallès Oriental	Vallès Occ	La Selva	Baix Llobregat	Altres Comarques	Fora Catalunya
Administració d'Empreses i GI	48,19%	24,10%	13,25%	7,23%	0,00%	2,41%	4,82%	0,00%
Doble titulació AdE /Turisme	51,43%	28,57%	8,57%	5,71%	0,00%	2,86%	2,86%	0,00%
Turisme i Gestió del Lleure	61,10%	16,67%	16,67%	0,00%	0,00%	0,00%	0,00%	5,56%
Màrqueting i Comunitats digitals	30,88%	39,71%	16,18%	2,94%	1,47%	1,47%	2,94%	4,41%
Doble titulació AdE/ Màrqueting	45,11%	33,33%	7,84%	3,92%	3,92%	1,96%	3,92%	0,00%
Màster en Emprenedoria i Innovació	54,55%	0,00%	9,09%	9,09%	18,18%	0,00%	9,09%	0,00%

4.4.3 Estudiants de nou accés segons l'edat

	Fins a 18	19 a 20	21 a 25	26 a 30	>30	Edat mitjana
Administració d'Empreses i GI	51,81%	24,10%	20,48%	0,00%	3,61%	19,82
Doble titulació AdE/Turisme	54,29%	31,43%	14,29%	0,00%	0,00%	18,80
Turisme i Gestió del Lleure	38,89%	22,22%	33,33%	5,56%	0,00%	20,22
Màrqueting i Comunitats Digitals	35,29%	36,76%	25,00%	1,47%	1,47%	19,74
Doble titulació AdE/Màrqueting	55,82%	21,57%	17,65%	1,96%	0,00%	19,06
Màster en Emprenedoria i Innovació	0,00%	0,00%	72,73%	0,00%	27,27%	26,36

4.4.4. Matriculats en primeres opcions (Juny-Setembre)

Administració d'Empreses i GI	1ª Preferència (juny)		1ª Preferència (setembre)		Total 1ª preferència
Total nou accés: 83	n	%	n	%	%
PAU	41	28,92%	24	28,92%	57,83%
CFGS	10	12,05%	1	1,20%	13,25%
Diplomats/LLic/Graduats		0,00%	1	1,20%	1,20%
Altres (majors 25, 40,45, accés directe...)	1	1,20%		0,00%	1,20%
Total matriculats 1ª preferència	52	62,65%	26	31,33%	93,98%
Turisme i GLL	1ª Preferència (juny)		1ª Preferència (setembre)		Total 1ª preferència
Total nou accés: 18	n	%	n	%	%
PAU	7	38,89%	7	38,89%	77,78%
CFGS	4	22,22%		0,00%	22,22%
Altres (majors 25,40,45, accés directe...)		0,00%		0,00%	0,00%
Total matriculats 1ª preferència	11	61,11%	7	38,89%	100,00%

Doble titulació en ADE/Turisme	1ª Preferència (juny)		1ª Preferència (setembre)		Total 1ª preferència
Total nou accés: 35	n	%	n	%	%
PAU	26	74,29%	6	17,14%	91,43%
CFGS	1	2,86%	-	0,00%	2,86%
Altres (majors25,40,45, accés directe...)	-	0,00%	-	0,00%	0,00%
Total matriculats 1ª preferència	27	77,14%	6	17,14%	94,29%
Màrqueting i Comunitats Digitals	1ª Preferència (juny)		1ª Preferència (setembre)		Total 1ª preferència
Total nou accés: 68	n	%	n	%	%
PAU	29	42,65%	11	16,18%	58,82%
CFGS	21	30,88%	3	4,41%	35,29%
Altres (majors25,40,45, accés directe...)		0,00%	-	0,00%	0,00%
Total matriculats 1ª preferència	50	73,53%	14	20,59%	94,12%
Doble titulació en AdE/Màrqueting	1ª Preferència (juny)		1ª Preferència (setembre)		Total 1ª preferència
Total nou accés: 51	n	%	n	%	%
PAU	37	72,55%	-		72,55%
CFGS	11	21,57%	-		21,57%
Altres (majors25,40,45, accés directe...)		0,00%	-		0,00%
Total matriculats 1ª preferència	48	94,12%	-		94,12%
Total matriculats primera preferència EUM	1ª Preferència (juny)		1ª Preferència (setembre)		Total 1ª preferència
Total nou accés: 255	n	%	n	%	%
	188	73,72%	43	16,86%	90,59%

4.4.5. Vies d'accés per estudis

	PAU	CFGS	Titulats	Altres (*)
Administració d'Empreses i GI	80,72%	13,25%	1,20%	4,82%
Turisme i Gestió del Lleure	77,78%	22,22%	0,00%	0,00%
Doble Titulació AdE/Turisme	97,14%	2,86%	0,00%	0,00%
Màrqueting i Comunitats Digitals	64,71%	35,29%	0,00%	0,00%
Doble titulació AdE/Marqueting	76,47%	23,53%	0,00%	0,00%
Total EUM	77,65%	20,39%	0,00%	1,57%

(*) més 25a, 40a, accés directe

4.4.6. Notes de tall i nota mitjana d'accés per estudis

	Notes de tall 1a assignació	Mitjana	>=7
Administració d'Empreses i GI	5,000	6,595	30,38%
Turisme i Gestió del Lleure	5,000	7,021	33,33%
Doble Titulació AdE /Turisme	5,000	7,102	45,71%
Màrqueting i Comunitats Digitals	5,000	6,922	44,12%
Doble titulació AdE /Màrqueting	5,000	7,651	62,75%

4.5 Graduats i Graduates

Estudis	Nombre de Titulats Curs 2013-14
Grau AdE i GI	37
Grau AdE i GI - semipresencial	15
Grau en Turisme i Gestó del Lleure	12
Doble Grau AdE i GI – Turisme i GLL	1
Diplomatura Ciències Empresarials	4

Llistat de graduats i graduates per estudis

Grau AdEi GI	
Andiñach Pons, Jordi	Lara Martínez, Ernesto
Badosa Villa, Borja Felipe	Manchón García, Hugo Alberto
Batiste Aviñó, Judit	Martín Martínez, Rubén
Benito Buob, Lucas	Martínez Barriga, Carlos
Bertran Casals, Laura	Martínez Miguel, Sandra
Calvet Robles, Cristina	Mas Sabatés, Elisabet
Carbonell Digon, Marc	Molina Cantos, Jennifer
Carrasco Boza, Carla	Mortes Ribera, Aleix
Carrión Pous, Joaquim	Pérez Moré, Jennifer
Codina Roca, Marta	Pujals Pruneda, Lara
Domínguez Martínez, Xavier	San Juan Rodríguez, Roberto
Fernández Fuentes, Elena	Sánchez Rico, Rocio
Fernández Sánchez, Antonio	Sayol Graupera, Carles
Gaeta Costa, David	Vicente Rubí, Kevin
Ginesta Rodríguez, Eduard	Vilavella Palop, Albert
Hernando Maristany, Rocco	Villaronga Oliver, Bibiana
Hervás Mínguez, Maria Elena	
Homs Pla, David	
Hospital Marco, Albert	
José Lobera, Dídac	
Labernia Folch, Eric	

Grau AdEi GI- semipresencial

Alarcón Gazulla, Lorena
Arbós Reyes, Marc Oriol
Bernal Fiego, Jordi
Blanch Canal, David
Comas Peña, Víctor
Expósito Peregrina, Jenifer
García Ibáñez, Ana Maria
Martín Francisco, Olga
Morató Gómez, Arnau
Peñalba Mayor, Albert
Polo González, Beatriz
Ribas Bosch, Oriol
Sánchez Orrit, Marc
Sánchez Rodríguez, Esther
Soler Reixac, Lidia

Grau Turisme i GLL

Antolín De Gea, Pablo
Blanch Amich, Maria Cristina
Calafell Martínez, Josep Maria
Cánovas Selma, Anna
Fernández Fradera, Berta
Guitart Sala, Gemma
Jímenez Vigatà, Clara
Martínez Montes, Andrea
Puig Esteva, Marc
Roca Bigorra, Maria
Sarrias Guiu, Alba
Strino Hujón, Carolin

Doble Grau AdE i GI – Turisme i GLL

Arisa Xicola, Carina

Diplomatura en Ciències Empresarials

Fernández Martínez, Marcos
Jímenez Puigarnau, Josep Maria
San Román Cobeño, Alejandra-Nataniel
Vílchez Pérez, David

5. Docència

5.1 Titulacions impartides i crèdits impartits per titulació

Durant el curs 2013-2014 hi ha una continuació dels Graus en Administració d'Empreses i Gestió de la Innovació (s'imparteixen els quatre cursos), de Turisme i Gestió del Lleure (s'imparteixen els quatre cursos), de Màrqueting i Comunitats Digitals (s'inicia el segon curs) i de la Doble titulació en Administració d'Empreses i Gestió de la Innovació/Turisme i Gestió del Lleure (s'inicia el tercer curs).

S'han extingit les diplomatures en Turisme i d'Empresarials diürn, quedant únicament 5 estudiants de la diplomatura d'Empresarials nocturn.

Cal destacar que s'inicia la Doble titulació en Administració d'Empreses i Gestió de la Innovació/Màrqueting i Comunitats Digitals i s'imparteix la quarta edició del Màster Universitari en Emprenedoria i Innovació.

D'aquesta manera, l'oferta d'estudis de l'EUM el curs 2013-2014 ha estat la següent:

- Grau d'Administració d'Empreses i Gestió de la Innovació –modalitats presencial-
- Grau d'Administració d'Empreses i Gestió de la Innovació -semipresencial- (en extinció)
- Grau en Turisme i Gestió del Lleure
- Grau en Màrqueting i Comunitats Digitals
- Doble titulació dels Graus en Administració d'Empreses i Gestió de la Innovació i Turisme i Gestió del Lleure
- Doble titulació dels Graus en Administració d'Empreses i Gestió de la Innovació i Màrqueting i Comunitats Digitals
- Màster Universitari en Emprenedoria i Innovació

La següent taula mostra la distribució de crèdits per titulació segons consta en les respectives Memòries verificades:

Estudi	Tipus crèdits					Total
	Formació Bàsica	Obligatoris	Optatius	Pràctiques	TFG	
AdE i GI	64	128	20	14	14	240
Turisme i GL	60	120	20	20	20	240
Màrqueting i CD	62	130	20	14	14	240
AdE/Turisme	64	196	-	20	20+14	314
AdE/Màrqueting	62	222	-	14	14+14	326

5.2. Màster Universitari en Emprenedoria i Innovació

Aquest curs acadèmic s'ha impartit la quarta edició del Màster Universitari en Emprenedoria i Innovació. Es tracta d'un màster oficial de 60 crèdits ECTS d'acord amb la nova organització d'ensenyaments derivada del pla Bolonya, amb títol atorgat per la Universitat Pompeu Fabra.

L'objectiu del Màster és desenvolupar les habilitats de potencials emprenedors i professionals relacionades amb la creació de noves empreses d'alt valor afegit així com la creació de nous processos d'innovació en empreses existents a través de l'anàlisi de la gestió i l'avaluació de la

innovació. El màster està format per quatre mòduls obligatoris: innovació i emprenedoria, estratègia i gestió, màrqueting i operacions, gestió financer, talent i organització. A més es realitzen unes jornades en emprenedoria i innovació que s'obren al públic, avalades pel director del Centre d'emprenedoria de la Universitat de Berkeley, Dr. Jerome Engel; i s'ofereixen diferents assignatures optatives entorn a dues àrees diferenciades, l'emprenedoria corporativa i la creació d'empreses (neix global). Finalment el treball final de màster, que es desenvolupa al llarg de tot el curs, culmina amb un projecte final de creació d'empresa o innovació. El seu contingut el fa especialment idoni en l'actual conjuntura econòmica: cal creativitat en el món empresarial, persones emprenedores i innovadores que siguin capaces de crear noves empreses o noves línies de negoci altament competitives. Un màster que tant pel contingut com pel format ens acostava a les noves tendències en la formació universitària de l'àrea d'empresa, al nou model d'Universitat Emprenedora compromesa en la formació de qualitat, innovadora i atenta a les necessitats del territori.

El nombre de projectes finals desenvolupats han estat 10. D'aquests 10 projectes, 2 han creat empresa i 2 han executat el projecte d'innovació que va presentar. La següent taula mostra els projectes desenvolupats amb una breu descripció de cadascun, l'estudiant o estudiants responsables i el tutor/tutora:

Estudiants	Breu explicació	Tutor	Nom de l'empresa
Sánchez Solís, Miguel	TeVestimos.com es un servei online per a homes que no els hi agrada o no tenen temps d'anar a comprar-se la seva roba. Tu ens expliques quin és el teu estil a l'hora de vestir. El teu estilista personal et preparà una selecció de roba que t'arriba a la porta de casa teva. T'ho proves sense preses. Només pagues el que t'agradi. T'ho enviem i t'ho recollim de forma gratuïta.	Albert Ribera	TE VESTIMOS
Sánchez Reyes, Eva	Comercialización a través de una red de distribuidores extranjeros de viviendas rústicas ubicadas en Cataluña y Baleares	Carles Povedano	THE PRAIRIE HOME
Ripoll Breetvelt, Marc	Paulownia Wood vol redissenyar el funcionament del mercat del cultiu d'arbres per a fusta i la comercialització d'aquesta fusta. Això ho vol fer incorporant una nova varietat d'arbre per a fusta que no es cultiva a Europa, que té moltes més utilitats que la resta de varietats que es cultiven a nivell local. Les propietats i utilitats d'aquesta fusta permetran a Paulownia Wood entrar al mercat i augmentar els marges de beneficis per a tots els actors del negoci a la vegada que aconseguir un marge per a ell mateix.	Carolina Luis	PAULOWNIA
Mayor Ros, Aleix Petit Salas, Sergi Reyes Luque, Raul Sabadell Rosell, Joaquim	Imaginary crea i gestiona noves tecnologies audiovisuals per a la seva aplicació al petit format, tal com <i>l'Avertmapping</i> , la interactivitat amb l'espai o la immersió virtual. Treballem mà a mà amb el nostre client per aconseguir un excel·lent disseny audiovisual i sensorial en <i>stands</i> firals, aparadors, convencions i esdeveniments de tot tipus.	Fran Gil	IMAGINARY. EMOTION IN MOTION

Puigdollers Mas, Elisabet	Buscador online de viatges de lluna de mel on moltes agències estan al teu servei. A través d'un buscador de viatges <i>online</i> , les parelles escriuen les seves preferències que s'envien en forma de <i>lead</i> a les agències i aquestes tenen 10 dies per enviar ofertes a la parella. Llavors la parella tria la que més li agrada sense haver de buscar més.	Jose Luis Martínez	QUIERO LA LUNA
Manresa Matas, Alba Coello Gomez-Rey, Álvaro	Let'sstart és un projecte que pretén fer arribar l'emprenedoria i la creativitat a nens entre 6-16 anys a través de classes extraescolars a escoles privades i concertades.	Màrian Buil	LET'SSTART
Armengol, Marc	Unisport és una escola de negocis <i>online</i> especialitzada en el sector esportiu, amb una clara vocació global.	Ricard Bonastre	UNISPORT
Fàbregas Ahumada, Salvador Ramirez Martínez, Ivan	netRivals és una eina <i>online</i> que permet als comerços electrònics monitoritzar en temps real els preus dels seus competidors. Mitjançant netRivals els seus clients podran analitzar quant competitiu són els preus dels seus productes envers dels altres comerços electrònics.	Ricard Bonastre	NETRIVALS
Viladomat Comerma, Joan	Parkinghood és un <i>marketplace</i> basat en l'economia col·laborativa que permet llogar i compartir places d'aparcament particulars. La idea és proporcionar una eina per flexibilitzar el mercat tradicional de lloguer de places que sempre ha funcionat a partir de lloguers mensuals. A partir d'ara, a través de la nostra comunitat, es podran llogar les places per dies i fins i tot per hores.	Sergi Balcells	PARKINGHOOD
Bertran Zaragoza, Jofre	Enllumenat intel·ligent pels carrers de ciutats i pobles.	Victor Recoder	ENLIGHTING

El cos docent del màster està format tant per acadèmics com professionals i emprenedors de prestigi. En aquesta quarta edició s'ha comptat amb 16 docents i 5 emprenedors. Tots ells han emprat la metodologia del cas com a metodologia docent.

Professorat

Sr. Albert Rof	Director General Management.cat
Dr. Aleksander Kucel	Escola Universitària del Maresme
Dr. Alex Grasas	Universitat Pompeu Fabra
Sr. Antonio Flores	Soci Fundador i CEO Loop-cn
Dra. Carolina Luis	Escola Universitària del Maresme (UPF)
Sr. Fran Gil	ESADE
Dr. Hugo Pardo	Escola Universitària del Maresme (UPF)
Dr. Jaione Ganzarain	Universidad de Mondragón
Dr. José Carlos Ramos	Universitat de Barcelona
Sr. Josep M ^a Moré	IESE
Dr. Llorenç Bagur	Universitat Pompeu Fabra

Sr. Ricard Bonastre	Director General Emagister
Dr. Tibor Dory	Director del Knowledge Management Centre of Széchenyi István University (Hongria)
Sra. Yolanda Tarango	Inner Builders S.L.

Emprenedors

Sr. Albert Ribera	Link to Media
Sr. Carles Povedano	Director Autoequip S.A
Sra. Gloria Lozano	CEO BCNTouch
Sr. Josep Lluís de Gabriel	Bitlonia
Sr. Xavier Verdager	Fundador i CEO Innovalley Inc (EUA)

El teixit empresarial de la comarca ha recolzat aquest màster amb l'aportació de beques que han ascendit a un total de 26.000€. Les empreses patrocinadores han estat Procter & Gamble, Beiersdorf, Diari ARA i Fundació Tecnocampus.

En la quarta edició del màster s'ha comptat amb 11 estudiants de màster i 4 de postgrau. Pel que fa als estudis universitaris de procedència, els estudiants provenen de diverses branques, tal com s'indica en la taula següent, formant un grup multidisciplinar de potencials emprenedors.

Distribució estudiants per titulació prèvia

Administració i direcció d'empreses	2
Comerç	1
Audiovisuals	3
Periodisme	1
Enginyeria	3
Empresarials	1
Total	11

5.3. Innovació Docent

L'EUM s'ha marcat la Innovació Docent com un dels seus objectius prioritaris. Durant el curs 2013-14 es van portar a terme diferents experiències d'aprenentatge innovadores en el Grau d'Administració d'Empreses i Gestió de la Innovació. Les experiències van permetre introduir dinàmiques i eines d'aprenentatge com el *Visual Thinking*, el *Storyboarding* i el *Puppet Show* per a visualitzar, conceptualitzar i avaluar els coneixements adquirits en les sessions teòriques de les assignatures. Aquestes experiències d'innovació docent es van dur a terme a l'InnoLAB del TCM, un espai dissenyat per a la col·laboració creativa que pretén, entre d'altres, connectar universitat i empresa apostant per la innovació i la creativitat.

Utilitzar el *Visual Thinking* va ser una oportunitat perquè els estudiants experimentessin amb nous formats de comunicació i entrenessin habilitats multidisciplinars, a més de potenciar les capacitats d'autoexpressió, síntesi i transmissió d'idees de forma senzilla i efectiva, així com les de comunicació i empatia. L'eina del *Storyboarding* va permetre dissenyar situacions concretes, així com l'oportunitat de visualitzar escenaris de futur. El *Puppet show* va oferir l'oportunitat d'aprendre a través del joc,

incentivar la imaginació, entrenar les capacitats de comunicació, interpretació i donar vida a les activitats demanades durant el curs.

L'aplicació d'aquestes eines d'aprenentatge es va presentar com a experiència innovadora al **Congrés Internacional de Docència Universitària i Innovació**, CIDUI 2014.

Són diversos els professors i professores que s'han apuntat a diferents iniciatives per innovar a les aules mitjançant aquestes noves metodologies docents. Un cop més, el suport de la Digital Factory ha estat clau per aconseguir els resultats que s'han assolit en matèria d'innovació i per donar suport i seguiment al professorat a l'hora d'organitzar l'activitat docent a través de l'eina Moodle.

5.4. Idiomes

Ja des dels seus inicis, ha estat un dels objectius de l'EUM que els estudiants assolissin un bon nivell d'Idiomes a l'acabar els seus estudis. És per això que tots els Plans d'Estudis incorporen assignatures obligatòries d'idiomes. Aquest objectiu s'ha vist avalat i reforçat quan a partir d'aquets curs el govern de la Generalitat ha determinat que tots els graduats i graduades a les universitats catalanes hauran d'acreditar tenir el nivell B.2.2 d'alguna de les terceres llengües de les PAU per a l'obtenció del títol. És doncs amb aquest doble interès, el de la Generalitat i el nostre en particular, que l'EUM ha pres diverses mesures per tal d'aconseguir aquest objectiu:

- Cada assignatura s'organitza per nivells d'acord amb el MECR (Marc Europeu Comú de Referència) i l'estudiant matricula cada curs el nivell que per coneixements de la llengua li correspon i no pel nivell del curs on està matriculat.
- Tots els estudiants han de passar obligatòriament una Prova de Diagnòstic Lingüístic (PDL) a l'inici de la carrera per tal de determinar en quin nivell es troben.
- Al final de cada curs els estudiants poden obtenir una acreditació del nivell assolit.
- Els estudiants amb un nivell suficient d'anglès poden optar per una tercera llengua (alemany, rus, francès o xinès segons demanda) ja sigui al començar la carrera o en cursos posteriors.
- Cada assignatura implica 90 hores de classes amb el professor/a, ja siguin magistrals o seminaris per a desenvolupar competències orals.
- S'han modificat els Plans d'Estudis per tal de canviar la denominació de les assignatures d'Anglès per la de Llengua Estrangera per tal que, com s'ha dit, els estudiants puguin cursar una altra llengua i no perdre via reconeixements els crèdits d'idiomes de la carrera.
- Cada setmana s'estableixen franges horàries en les quals a l'EUM només s'imparteixen Idiomes. Això ha de ser així per facilitar que els estudiants s'agrupin per nivells de la llengua que estudien i no per cursos ordinaris.
- S'ha signat un conveni amb UPF per tal que sigui el *Programa d'Idiomes* d'aquesta Universitat qui s'encarregui de la impartició, avaluació i acreditació dels idiomes de l'EUM.

Aquesta organització és pionera a Catalunya i de moment està donant molt bons resultats i un nivell alt de satisfacció entre els estudiants que veuen molt més aprofitats els crèdits d'Idiomes, sobretot aquells que accedeixen a la Universitat amb un nivell d'anglès diferent al B1 que és el que en realitat correspondria.

La taula següent mostra la distribució dels estudiants segons el nivell que van cursar en el curs 2013-14:

Nivell	Estudiants
Anglès A2	63
Anglès B1	275
Anglès B2.1	126
Anglès B2.2	140
Alemanys A1	23

5.5. Treballs de Final de Grau (títols, autors i tutors)

Grau en Administració d'Empreses i Gestió de la Innovació			
Estudiant	Tutor/a	Projecte	Tribunal
Xavi Criado/Eric Labernia	Jordi Mas	TrainMe - software de gestió de l'activitat físicoesportiva	Myriam Compte
Dídac José / Hugo Manchón	Yolanda Fernández	LuxuriousWoman	Emma Feriche
Laura Bertran	Carolina Luis	Shop online de bijuteria personalitzada	Ignasi Solé, <i>director de l'empresa Dakotabox-Espanya</i>
Marc Puig	Yolanda Fernández	Creació d'un DMC especialitzat en golf a Catalunya	
Rocco Hernando/Jordi Andinach	Aleksander Kucel	Ibiza Surf Dream	Yolanda Fernández
Xavier Domínguez/Aleix Mortés	Jordi Mas	Time for Time	Susana Domingo
Judith Batiste	Carolina Luis	Blogue	Eva Aldeguer <i>Directiu de la consultora Marca Cardinal Economistes</i>
Rocío Sánchez	Myriam Compte	Seal Aromas	
Bibiana Villaronga	Yolanda Tarango	TeachSharing	
Clara Jiménez/Alba Sarrias	Raul Ciprés	Street màrqueting	
Berta Fernández	Josep M ^a Raya	Anàlisi del nivell de sostenibilitat dels festivals de Música Reggae	Albert Blasco
Jordi Lázaro	Eloi Serrano	El Modernisme i els Jocs Olímpics com a variables explicatives de l'atractiu turístic a Barcelona	Teresa Vidal
Gemma Guitart	Ana Cris Gilaberte	Anàlisi de l'Impost sobre les Estades en Establiments turístics a Catalunya: Mataró i Lloret de Mar	Marina Blanco <i>Responsable del centre de congressos del TCM</i>
Ricard Bueno	Alek Kucel	El valor de Bitcoin	
Marta Codina	Trina Milán	L'Ètica en el màrqueting de moda	Jesús Molina
Pol Auladell	Eloi Serrano	Com afectaria econòmicament la legalització de la marihuana a Espanya	Albert Rof

Marc Delgado	Jesús Álvarez	L'estrella Michelin com a atractiu turístic a la zona centre de la Província de Girona	M ^a Àngels Gil <i>Professora de la UPF</i>
Esteve Ramírez	Jesús Álvarez	Impacto de la publicidad sobre la decisión de compra de los niños	
David Homs / Eduard Ginesta	Susana Domingo	Surprise Gifts	Jordi Garolera Antònia González Albert Deulofeu <i>Directiu de la consultora Marca Cardinal Economistes</i>
Albert Vilavella	José Luís Martínez	Especialització d'un nou canal de venda, Klandestine	
Marc Romea	Jordi Mas	Comercialització d'un residu: La salmorra de les dessaladores	
Josep M ^a Calafell/Gerard Castillo	Jesús Álvarez	Studyfun International	
Edgar Salomo	Albert Rof	Transports a subhasta	Jordi Oller
Kevin Vicente	Ester Bernadó	Football Adds	Jesús Álvarez Francesc Masoller <i>Founder & CEO de Optymuss</i>
Elisabet Mas	Jordi Garolera	Custbag	
Adrià Durán	Antònia González	LULABÚ Barcelona SL	
Carla Carrasco	Carolina Luis	Guarderia MidiMax	
Roberto San Juan	Myriam Compte	Festa Juràssica	Nuria Masferrer Jordi Mas Julian Horrillo <i>Professor de l'Escola Superior Politècnica-TCM</i>
Rubén Martín	Albert Rof	Tequei	
Marc Carbonell	Emma Feriche	Hidrogen: energia alternativa	
Albert Navarro	Eduard Balbuena	Agència de viatges especialitzada en desplaçaments esportius	
Carlos Martínez	Albert Rof	Woonest.com	Eloi Serrano Josefina Comellas Montse Cusachs <i>Tècnica de l'Àrea de Promoció econòmica de l'Ajuntament de Mataró</i>
Elena Fernández /Sandra Martínez	Josep M ^a Raya	Pla d' actuació per la promoció econòmica de Mataró	
Inés Cobo	Ana Cris Gilaberte	Estudio de acciones para el impulso del atractivo de Premia de Mar	
Toni Fernández	Josep M ^a Raya	Estudi comparatiu dels diferents agents dels sector immobiliari	
Maria Roca	Albert Blasco	Arenys de Munt ahir, avui i demà"	
Ana Cánovas	Jesús Molina	Formació Interna en Establiments Hotelers	
Grau en Turisme i Gestió del Lleure			
Estudiant	Tutor/a	Projecte	Tribunal
Laura Pujals i Jenifer Pérez	Josep M ^a Raya	Creación de un festival de música en Girona	Laia Vilà Aleks Kucel Luis F. Martínez <i>Directiu de la consultora G2</i>
Estefania Martínez	Jesús Álvarez	Agencia de Viajes de turismo deportivo	
Claudia Vila	Ester Bernadó	Kidsland	
Pablo Antolín /Patricia Reina	Jordi Oller	BMaresme	

Olga Martín	Ricard Bonastre	Plan de mejora para la competitividad de la empresa Estampados Luna	
Andrea Martínez	Jordi Oller	Estudi per a la millora de la gestió dels processos comercials en els Clubs Executius dels Hotels de Barcelona	Ramón Mariño
Arnau Morato/ Esther Sánchez	Josep Torres	Anàlisi i diagnosi econòmica-financera d'una empresa amb doble comptabilitat	Montse Vilalta
Jenifer Molina/Neus Comas	Nuria Masferrer	Anàlisi empresarial de Nilfisk Advance S.A.	Mar Isla <i>Sòcia de la consultora Mxl-More for Industry</i>
Carina Arisa	Jordi Oller	Real time web and customer satisfaction	
Lorena Alarcón	Jordi Garolera	Estudio del comportamiento de los clientes de Custo Barcelona Online	Eduard Balbuena
Jordi Bernal	Montse Vilalta	Neuroeconomia i empresa: Quan la presa de decisions no és racional	Patricia Crespo
David Blanch	Josep Torres	Valoració de clubs de futbol com a societats anònimes esportives	Josep Moré <i>Director de l'empresa Hidrocolor S.L.</i>
Roger Feliu	Teresa Vidal	AngryBirds	
Albert Peñalba	Ricard Bonastre	Tienda direct.com	J. Luis Martínez
Alfredo Saldón	Ester Bernadó	Tracks d'Eivissa	
Àngel Ferreras	Eduard Balbuena	TRY ON your clothes. L'emprovador virtual	Marian Buil
Natalia Trujillo	Ricard Bonastre	<i>Olin</i>	Fernando Pruñonosa <i>Directiu de Imaxel Lab S.L.</i>
Ana M ^a Garcia	Jordi Garolera	Viabilidad empresarial de la implantación del Neuromarketing	
Montse Valverde	Luz Fernández	Chic Shopper, S.L	Ricard Bonastre
Lidia Soler	Susana Domingo	Villa Tradi	Yolanda Tarango
Elena Hervás/Cristina Calvet	Ivette Fuentes	HERCAL Networks	Ramón Fabregat <i>CEO y Consultor de l'Agència de Marketing Online WebManagerService</i>
Lucas Benito/Pol Quiñero	José Luís Martínez	Kinter.es	
Beatriz Polo	Patricia Crespo	SUN ROLLER, S.A.: del liderazgo a la liquidación . Causas, consecuencias y futuro	Ivette Fuentes
Marc Sánchez	Josep Torres	Valoració d'Inditex mitjançant el mètode de descompte de fluxos i el mètode per comparables	Josep M ^a Raya
Cristina Blanch/Carolin	Josefina Comellas	L'enoturisme al territori Alella-Teià-El Masnou	Esther Martínez Professora de la UdG

Jenifer Expósito	Susana Domingo	Estudio sobre la comunicación y la gestión de los Recursos Humanos en Instalaciones Martel SL	
Víctor Comas	Ramón Mariño	Estudi de costos a Alemany S.A.	
Iris Martínez	Ana M ^a Vidal	Estudi de l'impacte de les normatives europees en les companyies aèries	Narcís Martí Ana Cris Gilaberte Dolors Celma
Marta Salse	Laia Vilà	Projecte de Frozen Yogurt	Luz Fernández Ricard Bonastre Dolors Celma

5.6. Activitats Vinculades a la docència

5.6.1 Activitats d'innovació docent

	Dins l'àmbit de l'assignatura de Recursos Territorials I, s'han fet les següents activitats:
Albert Blasco	Visita al port comercial de Mataró (2 hores) (28-01-2014) Visita de la platja de Mataró, des del port comercial fins al final (4 hores) (4-02-2014)
Dolors Celma	Aplicació de dinàmiques i eines d'aprenentatge innovadores de <i>Visual Thinking: "Storyboard and Puppet Show"</i> per a visualitzar, conceptualitzar i avaluar el projecte de l'assignatura d'Administració d'Empreses del Grau de Màrqueting i comunitats digitals.
Josep Patau	Introducció d'un programa de comptabilitat en el marc de l'assignatura "Introducció a la comptabilitat", cedit per l'empresa mataronina Kriter Software, SL.
Patrícia Crespo	Participació de l'Alexandra Etel Rodríguez en la dinamització d'un cas pràctic.
Ivette Fuentes	Organització empresarial. Eina d'Innovació Docent: Aplicació del <i>storyboard</i> i la posta en escena (representació de teatre) per a visualitzar, conceptualitzar i avaluar el projecte.
Màrian Buil	Generació d'idees de negoci a través de l'eina <i>Exploring for creativity</i> .

5.6.2 Professorat visitant

És de destacar la vintena de professors i professores "visitants", la majoria empresaris i professionals que s'han incorporat a les aules en la docència ordinària per aportar una visió més real i actualitzada

sobre temes diversos que es tracten en les diferents assignatures. Els professorat visitant del curs 2013-14 ha estat el que es mostra en la taula següent:

Visitants	Tema tractat	Professor/a i assignatura
Gonzalo Berger Propietari de l'empresa Tanit difusió	“Com convertir un recurs turístic en un producte d'oci i turisme. Anàlisi del cas del Festival Laietania: una aposta de territori pel turisme cultural”	Albert Blasco. Recursos Territorials I
Alek Kucel	“Recursos turístics de Polònia”	
Associació FAADA Fundació per a l'adopció, apadrinament i defensa dels animals	“Turismo responsable con los animales”	Albert Blasco Estructura de Mercats
Anna Lopez. Estrella Damm	“Us de les xarxes socials a l'empresa”	Trina Milan Xarxes Socials
Xavier Marín. Banc Sabadell	“Us de les xarxes socials a l'empresa”	
Rubén Bastón. CMO en VIKO	“Us de les xarxes socials a l'empresa”	
Alex Fernández. Administrador web del Tecnocampus	“Com s'administra la web de Tecnocampus”	Àlex Araujo Gestió de plataformes digitals
Àngel Remacha Tècnic responsable de Promoció Econòmica de l'Ajuntament de Mataró de l'Àrea de Promoció de la Ciutat	“El factor turístic a la ciutat de Mataró”	Anna Cris Gilaberte Planificació Turística
Damià Serrano. Responsable de l'Observatori de Turisme de la Diputació de Barcelona	“Intel·ligència turística pel món local: el cas de LABTurisme de Diputació de Barcelona”	
Jordi Blanch Director de Turisme de la Diputació de Lleida i ex Director de Promoció Turística de l'Agència Catalana de Turisme	“Promocionant des de la diversitat. El cas Ara Lleida”	
Joan Aubanell Empresari del Maresme i representant de la marca turística i de la comarca en l'Associació de Càmpings i Ciutats de Vacances de la Província de Barcelona	“Planificació turística empresarial en el món del càmping vist des del Maresme”	
Eva Esplugas Tècnica del Consorci de Promoció Turística Costa del Maresme i Tècnica responsable del projecte de Qualitat Turística SICTED al Maresme.	“La planificació turística versus la qualitat”	

Toni Civit Responsable de Projectes Estratègics de l'Ajuntament de Premià de Mar	“Presentació del Pla Axial de Premià de Mar que inclou el projecte turístic de Premià de Mar	
Ricard Bonastre Consultor d'empreses.	“Generació de KPI's per al disseny d'un quadre de comandament a l'empresa”	Dolors Celma Gestió de la qualitat i la innovació
Martí Carles Product Manager de Kriter ERP	“Els ERP's: Què son? Per a què serveixen? Comparativa”	
Josep Moré Pruna Gerent de l'empresa Hidrocolor	“La motivació de les persones en l'àmbit laboral”	Dolors Celma i Patrícia Crespo Administració d'empreses
Alexandra Etel Rodríguez Directora de d+b Intersection: Creating new futures through desing+business Intersections.	“Desenvolupament d'una activitat interactiva amb els estudiants mitjançant eines de <i>Visual Thinking</i> ”	
Enric Camón Luís Responsable de la Biblioteca del TCM	“Cerca d'informació per al desenvolupament d'un treball científic”	Dolors Celma Elaboració de projectes
Yolanda Tarango Julián Capacitadora independent i medidora professional	“Exposició eficaç del projecte final de grau”	
Albert Delofeu i Eva Aldeguer Auditors de l'empresa Marca Cardinal, SLP	“Present i futur de la figura del comptable”	Josep Patau Comptabilitat
Xavier Verdaguer CEO d'InnoValley	“Experiències d'un emprenedor”	Màrian Buil Creació d'Empreses
LLuís Font CEO de l'empresa Zyncro	“Dirigir con Inteligencia emocional, Gestión 2.0”	Núria Fernández Recursos Humans

També són de destacar els professionals externs que van participar en tribunals avaluadors dels Treballs Finals de Grau que, tot i haver ja estat esmentats en l'anterior apartat 5.5., es mostren novament aquí de manera agrupada:

Membres externs en tribunals de Treball Final de Grau (TFG)

Ignasi Solé, director de l'empresa Dakotabox-Espanya
Eva Aldeguer, Directiu de la consultora Marca Cardinal Economistes
Marina Blanco, Responsable del centre de congressos del TCM
M^a Angels Gil, Professora de la UPF
Albert Deulofeu, Directiu de la consultora Marca Cardinal Economistes
Francesc Masoller, Founder & CEO de Optymuss
Julian Horrillo, Professor de l'Escola Superior Politècnica-TCM
Montse Cusachs, Tècnica de l'Àrea de Promoció econòmica de l'Ajuntament de Mataró
Luis F. Martínez, Directiu de la consultora G2
Mar Isla, Sòcia de la consultora Mxl- More for Industry
Josep Moré, Director de l'empresa Hidrocolor S.L.
Fernando Pruñonosa, Directiu de Imaxel Lab S.L.
Ramón Fabregat, CEO y Consultor de l'Agència de Marketing Online WebManagerService
Esther Martínez, Professora de la UdG

6. Recerca i transferència de coneixement

6.1 Grups de recerca

6.1.1. Grup de Recerca en Empresa i Turisme (CRET)

Es tracta d'un grup emergent que pretén aglutinar i dotar d'una estructura coherent les recerques que realitzen un grup d'investigadors interdisciplinars amb diverses línies de recerca que manifesten evidents sinèrgies. Es tracta d'un grup principalment d'economia aplicada però que realitza aquest tipus de recerca des de diferents interessos, tots cabdals en la societat catalana actual. En particular: el turisme, l'habitatge, el transport i l'economia laboral. En aquest sentit, l'interès i la coherència del grup es justifica perquè gairebé el 30% del PIB de l'economia catalana es pot explicar amb el sector de la construcció i el turisme. Addicionalment, alguns indicadors de l'economia catalana i espanyola com l'excessiva destrucció de llocs de treball en cas de crisi econòmica o la seva reduïda productivitat, també es poden explicar per l' excessiva exposició de l'economia en aquests sectors. Degut a que es tracten del sectors cabdals de l'economia catalana amb sinèrgies directes (turisme residencial) i indirectes, i que en els darrers temps tracten de modernitzar-se, cal incloure'ls dins del concepte del territori i el benestar. Així, trobem que el turisme és un concepte cada cop més proper al lleure i que cal unir al patrimoni del territori. Addicionalment, es parla de turisme de salut, urbà, rural, nàutic, cultural, gastronòmic, etc on del que es tracta és de complementar el concepte de turisme tradicional amb aquests aspectes, en diversificar-lo.

Pel que fa a l'habitatge, cal racionalitzar els plans urbanístics i dotar de coherència i sostenibilitat els territoris, coneixent amb més precisió que és el que valora el ciutadà de l'habitatge. Per últim, ja s'ha vist amb anterioritat el lligam entre el mercat de treball (primera preocupació dels espanyols a la darrera enquesta del CIS) i aquests dos sectors, lligam que es pot completar amb el fet de que un elevat nombre de propietaris redueix la mobilitat laboral tant necessària per a un bon funcionament del mercat de treball.

Estructura/Organigrama

Cal dir, que al tractar-se d'un petit grup de recerca emergent la figura de l'investigador junior, que fa tasques de coordinació, s'espera que es vagi desenvolupant al llarg del període:

Direcció, coordinació: Josep M^a Raya Vílchez

Investigador junior: Catia Nicodemo

Caps d'Àrees de Recerca:

1. Turisme i Transport: Carlos Pestana
2. Habitatge: Josep M^a Raya Vílchez
3. Economia laboral: Catia Nicodemo

Investigadors:

Sèniors: Jose M^a Raya Vílchez, Joan Ripoll, Carlos Pestana, Nati Juaneda, Francesc Sastre, Esther Martínez, Dolors Celma

Post doctoral: Catia Nicodemo

Predocorals: Paula Garda

Personal de suport a la recerca

Personal d'administració: Personal d'administració de les diferents Universitats dels investigadors membres (EUM, UIB, UdG, UPF, Universitat de Lisboa), tot i que, en major grau, el personal de l'EUM, donat que l'investigador principal és d'aquesta universitat.

Ajudant: Carol Strino

Per tant, al tractar-se d'un grup d'economia aplicada, la interdisciplinarietat, dins l'àrea econòmica, bàsicament, està garantida i la coherència del grup bé donada per les sinèrgies de les àrees de recerca en torn als temes de benestar social i territori.

Les activitats de Recerca i Transferència realitzades en el marc del Grup CRET per part del professorat de l'EUM s'inclou en els següents apartats.

Actualment el Dr. Josep Ma. Raya i la Dra. Dolors Celma formen part Grup de Recerca Avançat de la Generalitat de Catalunya "Tourism Research, Innovation and Practice. Pluridisciplinar Research Group. TRIP. 2014 SGR 247, liderat per la Universitat de Girona.

6.1.2. Grup de Recerca Competències, Emprenedoria i Ocupabilitat (CEO)

Es tracta d'un grup multidisciplinari, interessat particularment en la recerca de la creació i l'ús de les competències emprenedores. Fins ara els sistemes educatius arreu del món industrialitzat s'han centrat en la "democratització de l'educació", com a conseqüència directa de la Teoria del Capital Humà de Becker que es fonamenta en la creença de que una major educació augmenta la productivitat i per tant millora el benestar de la societat. Aquesta creença és totalment certa, tot i que té diversos matisos en funció del tipus i la qualitat de l'educació. El capital humà en qualsevol de les seves formes, sens dubte útil en qualsevol mercat de treball, ha de ser correctament utilitzat per produir un bon ajustament entre l'educació del treballador i els requeriments del seu lloc de treball. Aquest ajust es posa en dubte quan es mira la desocupació juvenil creixent i persistent en els països industrialitzats. A la vista d'aquest panorama sorgeix la pregunta: com podem lluitar contra la desocupació entre els joves? Aquesta i altres preguntes similars són l'objecte d'estudi del Grup CEO.

Estructura/Organigrama

Investigador Principal: Dr. Aleksander Kucel

Investigadors:

De l'Escola Universitària del Maresme: Núria Masferrer, Montse Vilalta, Màrian Buil i Ivette Fuentes.

De la Universitat de Barcelona: Montserrat Vilalta-Bufí

De Szechenyi University (Hongria): Peter Robert

Àrees de recerca

Sistemes d'educació, empenedoria, competències, capital humà, mercat laboral, mobilitat intergeneracional.

Les activitats de Recerca i Transferència realitzades en el marc del Grup CEO per part del professorat de l'EUM s'inclou en els següents apartats.

6.2 Publicacions del professorat

Albert Blasco	Catalunya-Espanya en desconexió. Editat per Amazon en versió digital i per l'editorial Els2pins en versió paper. 6 articles en la revista gestionrestaurantes.com
Aleksander Kucel	"Qualitative social differentiation in tertiary education in Spain", UB Economics Working Paper n. 13/298, 2013, amb Montserrat Vilalta-Buffí. "Entrepreneurial skills and over-education five years later. A comparison between Spain and the Netherlands", UB Economics Working Paper n. 13/293, 2013, amb Núria Masferrer and Montserrat Vilalta-Buffí.
Alex Araujo	Publicació a La Vanguardia de l'article d'opinió "Salts amb xarxa." (La Vanguardia, p. 21. Barcelona.) Ponència al XX Congreso internacional de la sociedad Española periodística "Estudi comparatiu de les competències i la metodologia virtual a les facultats de Periodisme i de les necessitats de la indústria informativa. Els casos de la UPF, la URL i la UOC." Juny del 2014 a Barcelona
Alfredo Smilges	La población extranjera de Badalona en el contexto de la crisis económica. Revista de Estudios Geográficos, 2014.
Ana Cris Gilaberte	Quan han deixat els turistes de ser persones? Article publicat a Comunicatur (www.comunicatur.info) 29/10/2013 http://www.comunicatur.info/?s=Ana+Cris+Gilaberte&lang=ca&lang=ca Avui no t'escolten ni a Atenció al client. Article publicat a Comunicatur (www.comunicatur.info) 27/01/2014 http://www.comunicatur.info/?s=Ana+Cris+Gilaberte&lang=ca&lang=ca
Dolors Celma	Presentació de l'article de recerca: "Recommendations of Corporate Social Responsibility in the management of employees: are they effective for increasing employee's well-being at work? An analysis for the Spanish case", a la revista "International Labour Review". En procés d'avaluació. Martínez-García, Esther; Celma Dolors (2013): "Estrategias de internacionalización para destinos turísticos maduros: el caso de las comarcas de Girona", RITUR, Revista Iberoamericana de Turismo, 3 (2); pp. 44-61. ISSN 2236-6040. Indicadors de qualitat: compleix tots els criteris de LATINDEX.
Eloi Serrano	Working Papers (articles presentats a revistes indexades, pendent d'avaluació) "The Economics of the Olympic Games: The Case of Barcelona 1992". Amb Francesc Trillas (UAB). Journal of Sport & Social Issues (JCR) "The Recent Evolution and Impact of Tourism in the Mediterranean: the Case of Island Regions, 1990-2002" amb Carles Manera (UIB) Mediterranean Historical Review (JCR)
	Articles divulgatius "Mandela – Maragall; dos rebels amb causa" al diario.es BBC Mundo, entrevista sobre els Jocs Olímpics de Madrid 2020; 06/09/2013.

Articles a revistes del Social Science Citation Index:

Raya, Josep Maria (2013): Destination and seasonality valuations: a quantile approach, *Tourism Economics* 19 (4), 835–853

Raya, Josep Maria and Diaz, Luis(2014): Mortgages, Immigrants and Discrimination: An Analysis of the Interest Rates in Spain, *Regional Science and Urban Economics* 45, 22–32

Raya, Josep Maria; Akin, Ozlem; Garcia Montalvo, Jose; Garcia, Jaume, Peydró, Jose Luis (2014): The Real Estate and Credit Bubble: Evidence from Spain, *SERIEs* 5(2), 223-243. Special issue “The Crisis in the Spanish Economy”.

Working papers:

Cuadras, X.; Raya, J.M (2014): Boycott or Buycott?: Internal Politics and Consumer Choices (Barcelona Graduate School 770)

Josep Maria Raya i Alek Kucel (2014): Did housing taxation contribute to stabilize housing and credit boom?

**Josep Maria
Raya**

Articles a altres revistes no indexades

Raya, J. (2013): "Demografía y demanda de la vivienda: ¿En qué países hay un futuro mejor para la construcción?", *Observatorio de Divulgación Financiera, IEF* Diciembre

Articles divulgatius

El alquiler: la gema olvidada, (*La Vanguardia*, 7-10- 2013).

¿Un bebé bien gestado?, (*La Vanguardia*, 6-02- 2014).

¿Es rentable la Educación Universitaria en Turismo?, (*Comunicatur*, Març 2014)

Els anys que els bancs van viure perillosament, (*L'Economic*, 20-09- 2014).

Per què Catalunya lidera el Turisme, (*Via Empresa*, 22-09-2014).

Los años en los que vivimos peligrosamente, nada es gratis (*La Vanguardia*, 10-10-2014)

Don't be a tourist versus Aloha, (*La Vanguardia*, 23-10-2014).

El vals de los bancos con el peligro, (*La Vanguardia* 6-11-2014)

Josep Patau

Finalització de la Tesi doctoral: “Efecto dominó en el ámbito financiero. Especial referencia a las situaciones concursales en Catalunya durante el bienio 2004-2005”. Programa de doctoral en Comptabilitat i Auditoria del departament de Comptabilitat de la Facultat d’Economia i Empresa de la Universitat de Barcelona.

**Llorenç
Bagur**

“Impact of sustainable management policies on tourism companies' performance: the case of the metropolitan region of Madrid” 2014 *HOSPITALITY-SPORTS-TOURISM*

“A fresh approach to context Influence, development and performance in Environmental Management” (amb Mar Alonso, Josep Llach i Antoni Garcia-Castellví). 2014 *Business Strategy & the Environment* (IN PRESS). *BUSINESS*

“Green practices in restaurants: Impact on firm performance” (amb Jordi Perramon, Mar Alonso i Josep Llach). 2014 *Operations Management Research* (publicat online) *MANAGEMENT*

“The adoption of quality management practices and their impact on business performance in small service companies: the case of Spanish travel agencies” (amb Mar Alonso i Josep Llach). 2013 Service Business (publicat online) BUSINESS

Articles de revistes científiques

LUIS-BASSA, C.; GIL LAFUENTE, A.M “Fuzzy logic for the selection of customer service staff”. Journal of Business and Industrial Marketing, June 2013, (Artículo en revisión).

Carolina Luis GIL LAFUENTE, A.M.; LUIS-BASSA, C. “Information Technology as a catalyzing factor of Relationship Marketing in a globalized context of uncertainty”. African Journal of Business Management. (2012 Artículo aceptado y por publicar), juny 2012

Llibres i capítols de llibres

ISCHNARCH, A., LUIS-BASSA, C.(Colaboradora); Desarrollo de nuevos productos, Creatividad, innovación y marketing; Caso de Estudio: No sólo de Pan vive el hombre, Pag- 364-374, McGrawHill 2014; ISBN: 978-958-41-0432-8.

6.3 Participació del professorat en activitats congressuals

Albert Blasco 12 a 14 Desembre 2013. Simposi “Espanya contra Catalunya”. Organitzat per la Societat Catalana d’Estudis Històrics i l’Institut d’Estudis Catalans

Aleksander Kucel XVII Encuentros de Economía Aplicada, Gran Canaria 5 i 6 de juny de 2014
Spring RC28 Conference, Central European University, Budapest.

Dolors Celma II Congrés d’oci i turisme- OCITUR. International Conference on Tourism between China and ICTHS2014. “Responsabilidad Social Corporativa con los empleados en el sector de la hostelería”. Esther Martínez-García, Dolors Celma, J. Sorribes. Spain, Escola Universitària del Maresme y ICTCHS, Tecnocampus Mataró, Mataró, 29 junio-2 julio 2014.

VIII Congreso CDUI- Congreso Internacional de Docencia Universitaria e Innovación. Presentació de la ponència: “Aplicación de herramientas de aprendizaje innovadoras: Visual Thinking, Storyboarding y Puppet Show”. Dolors Celma Benaiges y Alexandra Etel Rodríguez. Tarragona. 2 a 4 de juliol de 2014.

Eloi Serrano The Fourth International Conference on Tourism and Hospitality between China and Spain ICTCHS 2014.

Acreditació Profesor Ayudante Doctor (Lector) per la ANECA. ref: 2013 - 7303.

Ivette Fuentes

2014 Spring Meeting of International Sociological Association RC28 Budapest, Hungary. Presentació póster : Over-education and its opportunity cost in Japan. Autors: Aleksander Kucel, Ivette Fuentes i Josep María Raya.
 XVII ENCUENTRO DE ECONOMÍA APLICADA, Gran Canaria, España. Presentació del paper: Over-education and its opportunity cost in Japan. Autors: Aleksander Kucel, Ivette Fuentes y Josep María Raya.
 2º Congrés d'Oci i Turisme OCITUR Presentació: Who enterprises in the tourism sector in Mexico? Autors: Ivette Fuentes, Aleksander Kucel i Josep María Raya.

Josep María. Raya

Organització de la Joint Conference: Ocitur 2014 i International Conference of Tourism Between China and Spain. Chief del Comité organitzador i membre del comitè científic
 Presentacions:
 Did housing taxation contribute to stabilize housing and credit boom?, XVII Encuentros de Economía Aplicada (Universidad de Las Palmas de Gran Canaria)
 Over-education in Japan and its opportunity cost, XVII Encuentros de Economía Aplicada (Universidad de Las Palmas de Gran Canaria)
 Prioritizing decisions: destination choice versus travel mode, Joint Conference 5Th International Conference on Tourism and Hospitality and Ocitur

Josep Patau

Participació en el Comitè Científic del III Jornada ACCID i APC, celebrada el 30 de maig de 2014 a la Facultat de ciències Econòmiques i Empresarials de la Universitat de Girona, desenvolupant funcions de revisió i valoració de les ponències presentades.

Noemí Ruiz

Presentació de comunicació “La participación de los estudiantes. El entrenamiento consciente de la participaicón a través de un Proceso Participativo”. Dins del VIII CIDUI. Del 2 al 4 de juliol del 2014 a Tarragona.

Patricia Crespo

CIDUI 2014, Barcelona, Congreso Internacional de Docencia Universitaria e Innovación. Universitat Rovira i Virgili. Presentació: “*El entrenamiento consciente de la participación a través de un Proceso Participativo*” amb E. Oliveras i N. Ruiz Universitat Pompeu Fabra i EUM.

6.4. Activitats de transferència

Dolors Celma

Directora tècnica i investigadora de l'estudi: “Estudio del senderismo como actividad turistica para el desarrollo económico local”. Conveni de col·laboració entre la Diputació de Barcelona i Tecnocampus-Mataro. De l'1 de març de 2014 al 28 de febrer de 2015. Investigador principal: Dr. Josep M^a Raya.
 Presentació a la Convocatòria 2014 de Projectes Competitius del Ministerio de Economía y Competitividad. Títol del Projecte: El comportamiento de los turistas en espacios de congestión y sus efectos. Projecte de recerca presentat pel grup de Recerca TRIP. Pendent de resolució

Eloi Serrano	Membre del Consell Assessor del Global Barcelona Group - Fundació Catalunya Europa
Josep Maria. Raya	Projecte en curs (2014-2015): “Impacte econòmic del senderisme: el cas de l’Alt Berguedà” Projecte realitzat (2014-2015): “Creació d’un indicador sintètic del canvi climàtic”, Oficina del canvi climàtic.
Noemí Ruiz	Participació en el projecte del Ministeri: La modelización matemàtica para la formación del profesorado de secundaria: del àlgebra al càlculo diferencial. (EDU2012-39312-C03-03) Participació en l’equip espanyol del projecte del 7è marc: Mathematical Creativity Squared.
Patricia Crespo	Publicació: “Informe anual sobre la indústria a Catalunya, 2013”, elaboració de dos capítols. Generalitat de Catalunya, Departament d’ Innovació, Universitats i Empresa. Secretària de Indústria i Empresa. Observatori de Prospectiva Industrial. Juny 2014. Coordinació compartida: “Observatori EURAM”: http://euroregioeuram.eu
Ramon Mariño	Col·laboració al Màster d’Auditoria de Comptes de IL3 de la Universitat de Barcelona. Va impartir les sessions de arrendaments financers Compabilització del IVA i de l’Impost de Societats.

6.5. Direcció de tesis i participació en tribunals

Carolina Luis Bassa	Evaluadora de la Tesis Doctoral: “Debilidades de la gestión en las empresas occidentales. Importancia de los costes de la calidad”, Marzo 2014; Universidad de Barcelona; Doctorando: Antonio Cristóbal Cebolla. Directores de la Tesis: Anna M ^a Gil Lafuente, Josep M ^a Merigó Lindahl. Miembro de Tribunales de Master en Gestión de Marketing, Barcelona School of Management-UPF: 2013-2014
Dolors Celma	Direcció de la tesi doctoral “La responsabilidad social de las empresas turísticas con sus empleados. Un análisis con microdatos desde la perspectiva del trabajador”, a càrrec de Joan Sorribes. Universitat de Girona.
Eloi Serrano	16 d’octubre del 2013: Membre Tribunal de Tesi Doctoral, actuant com a Vocal. Tesi: Immigrant Entrepreneurship in Spain: A Perspective of Culture and Identity Doctorant: Daniel Arturo Romero Institució: Institut Universitari de Estudis Europeus (UAB)

6.6 Assistència a activitats congressuals

Dolors Celma	Membre del comitè organitzador del programa de “The Joint Conference of the 4th International Conference on Tourism between China and Spain”. ICTCHS2014 and OCITUR 2014 (http://www.china-spain.org/pc.html).
Màrian Buil	Organització del International Entrepreneurship Seminar 2014 celebrat a Suècia.

Assistència al curs de “Planificación y organización del trabajo en equipo” organitzat per la Fundació Tecnocampus de l’1 al 8 d’octubre del 2013 (12 hores).

Assistència al curs de “Autogestión del tiempo” organitzat per la Fundació Tecnocampus de l’21 d’octubre al 15 de novembre 2013 (8 hores).

Assistència al curs de “Habilidades de autocontrol y gestión del estrés” organitzat per la Fundació Tecnocampus de l’11 de novembre al 9 de desembre del 2013 (8 hores).

Noemí Ruiz Assistència al “XI Seminario de Investigación sobre la Teoría Antropológica de lo Didáctico”. Organitzat a IQS School of Management de la Universidad Ramon Llull del 16 al 18 de gener del 2014.

Assistència al curs “Propietat intel·lectual” organitzat per la Fundació Tecnocampus el 30 d’abril del 2014 (2 hores).

Assistència al “Curso de econometría” organitzat per IQS School of Management de la Universidad Ramon Llull el 15 de maig del 2014 (5 hores).

Assistència a la “Jornada d’Experiències d’Innovació Docent: Responsabilitat Social i Aprenentatge Servei a la Universitat”, organitzat pel Centre de Qualitat i la Innovació Docent de la UPF el dia 29 de maig del 2014 (4 hores).

7. Pràctiques, mobilitat, inserció laboral i empenedoria

7.1 Pràctiques

En els Plans d'Estudis de l'EUM les Pràctiques són obligatòries i estan valorades amb 20 ECTS en el Grau de Turisme i Gestió del Lleure i en el doble Grau AdE i GI/Turisme i amb 14 ECTS en la resta de titulacions: Administració d'Empreses i Gestió de la Innovació, Màrqueting i Comunitats Digitals, Logística i Negocis Marítims i el doble Grau AdE i GI/Màrqueting. Els estudiants poden cursar-les amb valor curricular a partir de tercer curs i si resten llocs de pràctiques no cobertes per aquests estudiants, també poden fer-ne altres estudiants com a extracurriculars. Totes les pràctiques estan regulades per Convenis de Cooperació Educativa.

Durant el curs 2013-14, un total de 156 estudiants de l'EUM van fer Pràctiques en empreses (un 20,23% del total matriculats). Les dades per titulacions i globals de l'EUM pel que fa als convenis gestionats i als estudiants que han fet pràctiques són les següents:

Titulació	Convenis gestionats	Estudiants participants	Hores de pràctiques	Remuneració	Remuneració mitjana
AdE i GI	120	89	39.688	73.208,33€	610,07€
Turisme	34	34	8.818	5.960,33€	175,30€
AdE/ Turisme	12	12	2.506	4.612,00€	496,69€
Màrqueting	19	18	4.008	11.349,00€	597,32€
AdE/Màrqueting	0	0	0	0	
Màster Emp. i Innovació	4	3	1.894	6.754,00€	1.688,00€
Total	189	156	56.914	101.833,66 €	538,80 €

Empreses que han acollit estudiants en pràctiques:

1940S SWANSEA LTD	DERBY BAGUES, S.L.	LULABU BARCELONA SL
2000 PUBLIMARK	EMEXS MARKETING HOTELERO	LUXURY HOTELS INTERNATIONAL OF SPAIN SLU
2EMBEDCOM, S.L.	ENDESA DISTRIBUCIÓN ELECTRICA, S.A.	MAJESTIC HOTEL & SPA
AEILL CERDANYOLA DE MATARÓ	ENGESTUR S.A.	MARLEX GESTIÓ ETT
AGIT 2004, SL	EQUIS EQUIS ELE ONLINE S.L.	MEDIACOLOR SPAIN, S.A.
AJUNTAMENT DE PREMIÀ DE MAR ·	ESPINALER S.L	MERCAT DEL MOBLE DE MATARÓ SL
ALPHANET SECURITY SYSTEMS SL	ESTÈTICA I SALUT ARACELI ESPEJO	MULTIVAC PACKAGING SYSTEMS ESPAÑA, S.L.
ANTEQUERA DOS SL	EUHT STPOL	MULTI-WING IBÉRICA S.L.
ANTONI CARLES, S.A.	EUROPEA DE CUINATS S.L.	NH CIUTAT DE MATARÓ
AQUA HOTEL HOMAR GRUP S.A.	GARLAT ASESORES, S.L.	NILFISK ADVANCE, S.A.
ASOCIACIÓN ESPAÑOLA DE CROWDFUNDING	GERSOFT	NOVA LANGUAGE SERVICES
AUDITOR'S 1970, S.L	GESTRAVEL	NT INCOMING S.L.

BANC DE SANG I TEIXITS (BST)	GLOBAL BENGAL S.L.	NUBELO SOLUTIONS S.L.
BLANESMENATGE	GOLF TOURS & EVENTS, S.L.	OR ELSE
BLAU MARI INCOMING SERVICES SL	GRUP QUALIA SL	OXIRIS CHEMICALS S.A.
BORSA TALENT TECNOCAMPUS	HEUROP CONSTRUCCIONES Y MANTENIMIENTO DE OBRAS S.L.	PATAU GABINET ECONÒMIC, SLP
BOVÉ MONTERO Y ASOCIADOS, S.L.	HILTON OF SPAIN S.L.	PAU GUARDIOLA LOZANO
BRAINGAZE	HORWATH PLM AUDITORES, SLP	R&HMD MANAGEMENT, S.L.
BRONZE FACTORY, S.L.	HOSPITALMARCO DISTRIBUCIONS, S.L. ·	RWE INNOGY AERSA S.A.U.
BROTHERS CONTROL, S.L.	HOSTELERIA MIRAMAR BADALONA, S.L.	S.E.G. ROYAL DIAMOND, S.A.
BUFER ADELAIDA MOLINA S.L.	HOTEL AC BARCELONA	SEAT, S.A. · POBLACIÓ: BADALONA
BUGA INTERNET SL	HOTEL ATENEA PORT	SERGEI 2000, S.L.
BUYPOWER S.L.	HOTEL BERNAT II - VALOM, S.L.	SIRSA
BYTEMASTER SERV. INFORMÀTICOS, S.A.	HOTEL PRINCESA SOFIA	TARINAS VILADRICH ADVOCATS, SLP
CARROCERÍAS AYATS S.A.	IBERAUDIT MRM AUDICONSULTING, S.L.P.	TESI INDUSTRIAL EUROPA, S.L.
CENTRES AUTOEQUIP	ILLA FANTASIA - SALEÓN, S.A.	TONO BAGNO S.L.
CENTRO TEXTIL MASSANA, S.A.	IMAXEL LAB SL	TURISME DE BARCELONA
COMPETITIVE NETWORK S.L.	INGENIA AMBIENTAL SL	UNISPORT UNIVERSITAS S.L. · POBLACIÓ: BARCELONA
CONFORTEL GESTIÓ S.A. - CONFORTEL HOTELES	INICIATUR - INICIATIVES DE TURISME INTERIOR S.L.	VALUA TRAVEL
CONSELL COMARCAL DEL MARESME	INNOVA RESORT	VIAJES TERRAMAR TOUR, S.L.U.
CONSORCI ADMINISTRACIÓ OBERTA DE CATALUNYA	INSA BUSINESS, MARKETING & COMMUNICATION SCHOOL	VIVAHOTEL SERVICIO DIST.HOT.PINEDA SL
CONSORCI PROMOCIÓ TURÍSTICA COSTA DEL MARESME	INSTITUTO ESPAÑOL FUNERARIO	WINDSOR LODGE HOTEL
COOPERATING VOLUNTERS	JAUME TORRENTS S.L.	WURTH CANARIAS S.L.
CRISTAL PALACE S.L.	JUEGOS KOMPAN, S.A.	WURTH ESPAÑA S.A.
CSI CENTRAL DE SUMINISTROS	JULIÀ CB	YOFINDO
DAKOTABOX REGALOS Y OCIO, SL	KH LLOREDA,SA	DCM ARGENTONA, S.L.
KIDDYSBOX	EXPERTUS SERVICIOS AVANZADOS S.L.U.	KINDERTIC
FAGEM	KNOW HOW TECHNOLOGIES	FARGAS SOLUTIONS, S.L.
KNOWLEDGE EXPERIENCE S.L	FUNDACIÓ PER A LA UNIVERSITAT OBERTA DE CATALUNYA	LABORATORIOS HARTMANN S.A.
FUNDACIÓ TURÍSTICA DE SANTA SUSANNA	LEMON SALES BUSINESS	DELOITTE SL
LIMPIEZAS ANTÓN MATARÓ, S.L.		

7.2 Mobilitat

Les escoles universitàries del Tecnocampus, a través de l'Àrea de Relacions Internacionals, impulsen de manera activa la mobilitat dels seus estudiants, professors i personal d'administració.

El Tecnocampus té signats 91 convenis bilaterals amb universitats de diferents països del món: 67 convenis en el marc del programa Erasmus, 8 convenis bilaterals internacionals i 16 convenis Sicue-Sèneca (universitats de l'Estat Espanyol). 41 d'aquests convenis han estat signats per l'EUM.

Convenis Erasmus

El Tecnocampus disposa de la Carta Erasmus d'Educació Superior 2014-2020 amb un total de 67 convenis bilaterals signats amb universitats europees de més de 20 països. L'EUM ha signat 34 d'aquests convenis amb universitats de 17 països arreu d'Europa. Durant el curs 2013- 14 a l'EUM s'han signat 12 convenis nous amb les següents universitats:

Convenis signats el curs 2013-14 en el marc del programa Erasmus		
País	Institució	Ciutat
Alemanya	Ostfalia Hochschule für angewandte Wissenschaften	Wolfenbüttel (Ostfalia)
Àustria	MCI Management Center Innsbruck	Innsbruck
Croàcia	University of Rijeka	Rijeka
Dinamarca	Business Academy SouthWest	Esbjerg
Lituània	Kazimeras Simonavicius University	Vilnius
Països Baixos	Fontys University of Applied Sciences School of Economics Tilburg	Tilburg
Polònia	Cracow University of Economics	Cracòvia
Polònia	Wroclaw University of Economics	Wroclaw
Polònia	Poznań University of Economics	Poznan
Turquia	Bahcesehir University	Istanbul
Regne Unit	University of East London	London

Convenis bilaterals internacionals

L'EUM disposa de 6 convenis bilaterals internacionals amb les següents institucions i països:

Convenis bilaterals	
País	Institució
Argentina	Universidad Argentina de la Empresa. Buenos Aires
	UNNOBA - Universidad Nacional del Noroeste de la Provincia de Buenos Aires
Mèxic	La Salle
	Tecnológico de Monterrey
República Dominicana	Universidad Católica de Santo Domingo
Xina	Capital Normal University, Beijin

Durant el curs 2013- 14 s'han signat dos nous convenis bilaterals amb les Universitats de La Salle i l'Institut Tecnológico de Monterrey a Mèxic.

Indicadors de Mobilitat

Durant el curs acadèmic 2013-2014, l'EUM va rebre a 10 alumnes internacionals. Al seu torn, 23 alumnes de l'EUM van fer una estada a l'estranger a través del programa Erasmus. S'adjunta la taula amb dades evolutives de la mobilitat d'estudiants de l'EUM:

Dades mobilitat curs 2013-14	
Estudiants de l'EUM que han fet estades fora	
Nombre d'estudiants	21
Països receptors	Alemanya Bèlgica Dinamarca Irlanda Itàlia Polònia Regne Unit República Txeca
Durada mitjana de les estades (en mesos)	6,42
Crèdits cursats	481
% estudiants que van fer estades a l'estranger respecte el total de l'EUM que podien marxar d'Erasmus	11,05%
Estudiants internacionals que han fet estades a l'EUM	
Nombre d'estudiants	10
Països d'origen	Irlanda Itàlia República Txeca Xina
Durada mitjana de les estades (en mesos)	6

Hi ha una millora significativa dels resultats de mobilitat, sobretot dels estudiants que ha fet estades fora en el marc del programa Erasmus que han passat de 9 el curs passat a 21 el curs 2013-14. Amb la signatura dels nous convenis, els estudiants que estan fent o estan a punt de fer estades internacionals el present curs 2014-15 ja supera en molt aquesta xifra, la qual cosa constata l'èxit de Tecnocampus i de l'EUM en particular en la seva estratègia d'incrementar la internacionalització dels estudis. Per contra, continua essent baixa la xifra d'estudiants estrangers que han fet estades a l'EUM. Segurament la manca d'un programa que s'imparteixi únicament en anglès limita molt el mercat potencial d'estudiants interessats a venir a l'EUM.

Activitats internacionals

a) IV International Week

Del 22 al 25 d'abril, va tenir lloc la IV International Week TecnoCampus, en la qual van participar 12 professors, procedents de 8 universitats sòcies.

Els participants van impartir classes, conferències, xerrades i tallers als alumnes de l'EUM i de l'Escola Politècnica de Tecnocampus.

b) IntEntSem

IntEntSem és una trobada anual que permet als futurs graduats desenvolupar projectes emprenedors innovadors a partir d'una proposta consensuada entre les universitats participants.

Aquest any la trobada va comptar amb la participació de 36 representants de 6 països que van treballar en equips multidisciplinaris i multiculturals per tal de donar respostes diverses i orientades a les necessitats del mercat. Tecnocampus hi va participar amb 2 professors i 4 estudiants de l'EUM.

Universitats participants:

- ✓ Ghent University. Belgium
- ✓ Université du Littoral Côte d'Opale. France.
- ✓ Jade University of Applied Sciences .Germany.
- ✓ Mälardalen University. Sweden.
- ✓ Tecnocampus. Spain

7.3 Inserció laboral

El juliol de 2014 es va fer pública l'enquesta triennial que realitza AQU Catalunya als titulats que ja fa 3 anys que van obtenir la seva titulació. Com cada vegada que s'ha fet, els titulats i titulades de l'EUM han participat en aquesta enquesta que, en el nostre cas, es referia únicament a les persones que havien obtingut el títol de diplomat o diplomada en Ciències Empresarials o el de diplomat o diplomada en Turisme, és a dir, encara no hi havia cap persona titulada en els nous Graus.

A continuació hi ha un resum de les dades més rellevants:

Estudis: Diplomatura en Empresarials		
Participació: 61% (53 de 87). Dels 53 participants, un 64% són dones.		
	EUM	Catalunya
% d'ocupació	85%	83%
% de graduats/des que troben feina en menys de 3 mesos	87%	84%
% de graduats/des amb feina relacionada amb els estudis	64%	53%
% de graduats/des amb contracte fix	77%	61%
% de graduats/des amb funcions universitàries a la feina	72%	70%
% de graduats/des amb funcions de direcció	38,3%	37,5%
% de graduats/des amb funcions de tècnic de suport	18,3%	28%
% de graduats/des amb sous iguals o superiors a 2.000 euros	86%	73%

Es pot observar que la qualitat de la inserció laboral dels titulats i titulades de l'EUM (sous, estabilitat del contracte i funcions desenvolupades) és superior en tots els ítems considerats a la del global dels titulats universitaris a Catalunya en els mateixos estudis.

També en el segon apartat de l'enquesta, on s'avaluava el dèficit de formació pels graduats i graduades que realitzen funcions de nivell universitari en el seu lloc de treball, els resultats són molt favorables entre els graduats i graduats a l'EUM respecte dels seus homòlegs de la resta d'universitats catalanes. Només en un aspecte, el de Lideratge, els nostres titulats i titulades manifestaven tenir un dèficit superior, però aquesta percepció pensem que també podrà millorar entre els futurs graduats i graduades d'AdE i GI atès l'enfocament d'aquest nou Grau en Emprenedoria i Gestió de la Innovació.

Estudis: Diplomatura en Turisme		
Participació: 78% (18 de 23). Dels 18 participants, un 72% són dones.		
	EUM	Catalunya
% d'ocupació	72%	81%
% de graduats/des que troben feina en menys de 3 mesos	56%	79%
% de graduats/des amb feina relacionada amb els estudis	44%	52%
% de graduats/des amb contracte fix	81%	57%
% de graduats/des amb funcions universitàries a la feina	81%	69%
% de graduats/des amb funcions de direcció	35,3%	22,6%
% de graduats/des amb funcions de tècnic de suport	5,9%	30,4%
% de graduats/des amb sous iguals o superiors a 2.000 euros	79%	61%

Es pot observar que la qualitat de la inserció laboral dels titulats i titulades de l'EUM (sous, estabilitat del contracte i funcions desenvolupades) és superior en tots els ítems considerats a la del global dels titulats universitaris a Catalunya en els mateixos estudis. En canvi, presenta resultats pitjors en el percentatge de graduats que treballen, en el temps que es tarda en trobar feina un cop acabats els estudis i en l'adequació de la feina amb els estudis cursats. De manera resumida, es podria dir que els graduats i graduades de l'EUM tarden més a trobar feina però que quan la troben és de millor qualitat, encara que no sempre relacionada amb els estudis.

També en el segon apartat de l'enquesta, on s'avaluava el dèficit de formació pels graduats i graduades que realitzen funcions de nivell universitari en el seu lloc de treball, els resultats són molt favorables entre els graduats i graduats a l'EUM respecte dels seus homòlegs de la resta d'universitats catalanes. Només en un aspecte, el de Formació Pràctica, els nostres titulats i titulades manifestaven tenir un dèficit superior.

7.4 Activitats d'Emprenedoria

Weekend Challenge

Un intens cap de setmana on joves universitaris/ries i gent de diferents perfils, amb formació i experiència diversa com ara dissenyadors, desenvolupadors, màrqueting, comunicació, audiovisuals, management i entusiastes de l'emprenedoria comparteixen idees de negoci, formen equips, creen productes i llancen startups.



El WeekEnd Challenge segueix la metodologia *learning by doing* desenvolupada per StartupWeekend, una iniciativa impulsada per la Kauffman Foundation en la que des del 2007 han participat més de 100.000 emprenedors de 108 països. Aquesta metodologia es resumeix en la consecució de les següents accions:

- Cap de setmana non stop des del divendres tarda a les 16h fins el diumenge a les 20h, on tots els participants són benvinguts a llençar la seva idea i on els equips es formen a partir de les 10 idees més votades.
- A partir de la configuració dels equips, tot el dissabte, matí i tarda, es treballa per transformar les idees en propostes de valor i posteriorment en models de negoci amb la metodologia Business Model Canvas.
- Tots els equips rebran l'assessorament d'especialistes i tècnics en màrqueting, i tecnologia, així com també les recomanacions dels Mentors del programa, empresaris i emprenedors d'experiència que li donen un toc de realisme a la proposta de model de negoci.
- Diumenge al matí els equips rebran un entrenament específic en les habilitats i competències en presentació en públic del projecte treballat, i dedicaran la resta del matí en preparar la presentació que faran a la tarda davant el tribunal del Weekend Challenge, compostat per persones professionals del món de l'emprenedoria i acceleració de projectes.
- El tribunal seleccionarà les tres millors iniciatives, que optaran com a premi a 9 mesos de Pre-incubació i 20 hores d'assessorament per al desenvolupament del prototip i validació en el mercat.



L'EUM hi va participar amb 8 estudiants dels diferents graus i 14 estudiants del Màster universitari en Emprenedoria i Innovació. Tots els projectes premiats de l'edició 2013 van estar integrats per estudiants de l'EUM. Aquests van ser:



1er premi Oli'n



2on premi GeoNow



3er premi BCN City Camping

Seminari Internacional d'Emprenedoria

Quatre estudiants del TecnoCampus van participar del 12 al 16 de maig de 2014 a Suècia en l'International Entrepreneurial Seminar, una trobada anual amb 36 representants de fins a 6 països diferents que permet als futurs graduats desenvolupar projectes innovadors a partir d'una proposta donada per les universitats participants. Els equips d'estudiants van ser multidisciplinars i multiculturals tal com han de ser els equips emprenedors per donar respostes diverses i d'èxit a necessitats del mercat.

Durant el seminari:

- S'han impartit 14 workshops sobre temes relacionats amb l'emprenedoria.
- S'han desenvolupat 6 projectes empresarials relacionats amb el tema de la setmana e-mobility.
- S'han realitzat visites al Munktell Science Park en Eskilstuna, Idealab de la Universitat de Mälardalen i a la Venture Cup. Final regional de projectes innovadors de Suecia.

Els estudiants que van viatjar a Suècia són Joan Viladomat, del Màster en Emprenedoria i Innovació; Queralt Gómez, de la doble titulació en Administració d'Empreses i Gestió de la Innovació; Jaume Ávalos, de la doble titulació en Administració d'Empreses i Turisme i Freddy Ricard, d'Administració d'Empreses i Gestió de la Innovació.

Els estudiants van estar acompanyats per Ester Bernadó i Luz Fernández que han actuat com a tutors dels diferents projectes i han impartit dos seminaris: un sobre competitivitat i altre sobre investigació de mercats.



Projectes Empresarials Universitaris

L'assignatura de projectes empresarials universitaris és una assignatura optativa que reconeix el treball realitzat pels estudiants envers l'emprenedoria al llarg dels seus estudis de grau. Concretament, aquests treballs consisteixen en la transformació d'idees de negoci amb l'objectiu de convertir-los en projectes viables. Durant el procés de desenvolupament pot passar que s'arribi a la conclusió de què no és viable i, per tant, l'esforç realitzat també s'ha de reconèixer. Es tracta d'un treball acadèmic on la part pràctica és rellevant, però és aquest testeig amb la realitat el què realment es valora: el fet de portar la teoria a la pràctica. Com a reconeixement a la tasca emprenedora dels estudiants, s'ha avaluat la seva participació en el programa **INNOEMPREN UNIVERSITARI**. Es tracta d'un programa d'Alt Rendiment per a Emprenedors Universitaris basat en l'experimentació real amb el mercat, amb l'objectiu final de fer evolucionar de manera ràpida i eficaç la *idea* cap a una *proposta de valor*, concretada amb el *producte mínim viable*.

Els objectius del programa són:

1. Transformar la idea en un negoci.
2. Desenvolupar el producte mínim viable.
3. Crear equips multidisciplinars entre els estudiants dels diferents graus de Tecnocampus: empresa, turisme, mitjans audiovisuals, enginyeries, infermeria, CAFE.
4. Encaminar els emprenedors universitaris cap els diferents itineraris d'emprenedoria de Tecnocampus.

INNOEMPREN UNIVERSITARI



El programa té una durada mínima de tres mesos ampliables a sis. La metodologia de treball es divideix entre *workshops*, treball autònom i tutories de seguiment.

34 estudiants dels diferents graus de l'EUM han seguit el programa INNOEMPREN UNIVERSITARI aquest curs 2013-14. D'aquests 34, han finalitzat totes les fases del programa culminant amb la presentació final davant de tribunal, els estudiants: Marc Carbonell Digon (4rt ADE); Oscar Hernández Asensio (1er ADE Matí); Susanna Cabrespina (1er ADE Tarda); Noelia Herrero (2n Marketing) i Adrià López (2n Marketing)

Premi UPF Emprèn 2013

L'aplicació per a dispositius mòbils Beeplay, dels estudiants d'ADE i GI de l'EUM, Enric Navarro i Gerard Galvan, guanya el premi UPF Emprèn 2013 entre una trentena de projectes. El premi UPF Emprèn 2013, que atorga el Consell Social de la Universitat Pompeu Fabra, amb el patrocini de la Fundació Banc de Sabadell, i que està dotat amb 20.000 euros.



Beeplay aprofita la tecnologia dels actuals dispositius mòbils per transformar la comunitat d'usuaris en un grup de potencials col·laboradors amb les empreses. L'objectiu és crear una poderosa economia mòbil, amb centenars de petites tasques geolocalitzades que es poden completar en qüestió d'hores: estudis de mercat, verificacions d'estoc, fotografies, *reviews*, etc.

El projecte guanyador planteja el llançament d'una aplicació per a telèfons mòbils que permetrà la participació dels usuaris en tasques que duen a terme habitualment les empreses, com enquestes de satisfacció o d'experiències de compra, entre d'altres. L'aplicació permet l'intercanvi d'informació entre els usuaris i les empreses mitjançant tasques geolocalitzades.

8. Formació Permanent i Activitat Congressual

8.1 Formació Permanent

Durant el curs 203-14 es van impartir els següents programes i cursos de Formació Permanent:

Postgrau en Gestió Estratègica i Empresarial

L'objectiu general del curs era dotar els tècnics i els professionals de la capacitat de crear, organitzar i dirigir una empresa així com potenciar les habilitats i coneixements dels directius d'empresa actuals i futurs que els permetin una millora professional.

Impartit amb conjuntament amb CETEMMSA i l'Escola Politècnica de Tecnocampus

Objectius específics

- Conèixer els mecanismes que permeten elaborar un correcte pla de màrqueting i la comercialització dels productes.
- Proporcionar les habilitats bàsiques per gestionar, analitzar i controlar els mecanismes econòmics-financiers mínims necessaris, que incorpora un Quadre de Comandament empresarial, per a una correcta presa de decisions.
- Identificar les noves condicions de competència establertes pels mercats globals.
- Entendre la importància de la gestió de la tecnologia integrada en els sistemes d'informació de l'empresa.
- Identificar noves oportunitats per a l'ús de la informació i el coneixement dins de les organitzacions, aspectes clau en l'estructuració, distribució i ús del coneixement.
- Situar el coneixement en el context estratègic de l'empresa.
- Donar les claus per entendre la innovació com un procés de recerca de noves oportunitats en el desenvolupament del producte/ servei, en els processos de comercialització, en la redefinició dels processos productius o en la gestió del coneixement i de la tecnologia.
- Facilitar una visió pràctica i global dels aspectes que ha de tenir en compte quan l'empresa decideix iniciar i mantenir una presència estable en els mercats internacionals.
- Proporcionar les capacitats essencials per al desenvolupament directiu i les eines eficaces de direcció d'equips de treball, la construcció d'objectius, els estils de direcció, el lideratge i les tècniques de comunicació.

Curs de SAP Online

Curs completament interactiu per aprendre a utilitzar SAP ERP.

Objectius: Practicar i conèixer les principals transaccions corresponents a les àrees/mòduls de Vendes i Distribució (SD), Gestió de Materials i Magatzem (MM), Planificació de la Producció (PP), Gestió de la Qualitat (QM), Customer Service (CS), Finances (FI) i Control de Gestió (CO).

Curs de Prezi: una nova forma de fer presentacions

El Prezi el van crear dos emprenedors hongaresos: Adam Somlai-Fischer i Peter Halacsy, l'any 2009, i serveix per fer presentacions, com les que es fan amb Power Point, però molt més actives i dinàmiques. Serveix per explorar i compartir idees sobre un llenç virtual que es basa en la informàtica en núvol (programari com a servei). Prezi es distingeix per la seva interfície d'usuari amb zoom, que permet als usuaris disposar d'una visió més apropada o més allunyada de la zona de presentació. Prezi permet als usuaris visualitzar i navegar a través de la informació dins d'un espai 2,5D.

Els objectius del curs van ser:

- Entendre la finalitat i objectius d'una presentació.

- Saber què no hem d'oblidar i què hem d'evitar en tota presentació.
- Conèixer els avantatges i inconvenients de PREZI.
- Crear presentacions animades i creatives utilitzant recursos visuals (imatge, vídeo, etc.).

Curs de Tècniques Teatral per parlar amb públic

En el món del teatre, és molt important la bona pronunciació, la lingüística, el to de veu, el ritme, la gesticulació o la mirada per poder interpretar diferents personatges i que aquests siguin creïbles, així com per poder fer passar una bona estona a l'espectador. Precisament aquesta tècnica i habilitat de la comunicació és el que molts professionals necessiten dominar, ja que gran part de la seva feina consisteix en la persuasió i el convenciment mitjançant exposicions i argumentacions en públic. Aquest curs, doncs, posava èmfasi en la preparació d'unes bones tècniques comunicatives per poder millorar i dominar l'expressió i la comunicació amb els altres.

Els objectius del curs van ser:

- Aprendre a ser un mateix: regla d'or d'un bon comunicador.
- Potenciar les diferents tècniques, gestos, trucs i mètodes de comunicació i d'influència.
- Descobrir la pròpia naturalitat per tal d'utilitzar-la de forma persuasiva.
- Adquirir coneixements sobre com les persones structurem i manifestem les nostres experiències i pensaments.
- Desenvolupar l'agudesa sensorial per captar més informació dels missatges.
- Tenir consciència i incidir en la dinàmica de les relacions de comunicació.
- Reconèixer els canals de comunicació propis i el dels nostres interlocutors.
- Millorar la comunicació amb les diverses persones i col·lectius amb qui cal establir una relació professional.
- Aprendre a organitzar les nostres idees i convertir-les en un guió clar, concret i efectiu. Conèixer què és l'estrès i com pot afectar a la vida personal i professional.

Seminari pràctic de l'IRPF.

Objectiu: Facilitar al contribuent el compliment de les obligacions tributàries pel que fa a l'impost sobre la renda de les persones físiques, treball d'un cas pràctic, es va dur a terme per Jordi Altayó, professor de l'Escola Universitària del Maresme i Assessor Fiscal (AEDAF) i Membre de la Junta de govern i ponent del CEFIT del Col·legi Oficial de Gestors Administratius de Catalunya.

Summer School Tecnocampus: Curs d'Administració d'Empreses i Emprenedoria

Celebrat el mes de juliol de 2014 i pensat per a estudiants estrangers, va ser impartit en anglès.

El contingut va ser el següent:

- Finances per a no experts.
- Competències de l'emprenedor.
- Creació del pla d'empresa.
- Xarxes socials a l'empresa. Noves estratègies de comunicació.
- Experiències pràctiques d'emprenedors locals.



Tallers Linnk

Els tallers Linnk són una iniciativa de les escoles universitàries del Tecnocampus per poder apropar la Universitat als estudiants de secundària. Aquests tallers permeten als estudiants poder fer una primera aproximació al que podran trobar als graus que s'imparteixen al TecnoCampus.

De desembre de 2013 a maig 2014 és van dur a terme els següents linnks

1. WEB 2.0 Nou model de negoci, noves oportunitats professionals

En els últims temps, nous llocs web amb nous models de negocis on els usuaris esdevenen els protagonistes (aportant continguts, recomanant productes, liderant activitats, etc.) han estat notícia pel seu potencial. Alguns engloben aquesta tendència amb el nom del web2.0, d'altres diuen que es el potencial que Internet tenia des del principi amb un nom més o menys original. Tot i que els exemples tractats feien sobretot referència al sector turístic es van extrapolar las conclusions a altres sectors, especialment als de serveis (sanitari, educatiu, etc.).

2. La Publicitat i les relacions públiques

Taller interactiu en què es va treballar el procés per confeccionar una campanya publicitària

3. Taller de Borsa

Taller d'iniciació al seguiment i interpretació de processos borsaris amb connexions on-line a la Borsa

4. Logística: Com fer arribar els productes a mans dels consumidors

Una primera aproximació al món del transport, una activitat que neix junt amb les primeres manifestacions del comerç.

5. Màrqueting i comunitats digitals

En aquest taller s'introdueix el concepte del màrqueting i la seva implicació en les xarxes socials

8.2 Activitat Congressual

8.2.1. Segon Congrés d'Oci i Turisme: OCITUR 2014

Durant els dies 30 de Juny, 1 i 2 de Juliol es va dur a terme la segona edició d'OCITUR després de l'èxit de la primera celebrada l'any 2012. En aquesta ocasió el Congrés va realitzar-se amb la col·laboració de la Universitat xinesa de Nankai, la Universitat de les Illes Balears i l'Escola Superior de Comerç Internacional (ESCI). En el si del Congrés i en sessions paral·leles es va celebrar també el Seminari Internacional sobre Turisme Espanya-Xina (ISCTC) que va donar a OCITUR una major i millor expansió internacional.



Objectius d'OCITUR 2014

Els objectius d'aquesta segona edició varen ser els següents:

- Donar a conèixer el Tecnocampus dins el món acadèmic i professional del turisme.
- Incrementar el prestigi dels estudis de Turisme de l'EUM entre els investigadors però també entre els estudiants i els empresaris i professionals, tant del Maresme, com de Catalunya i fora de les nostres fronteres.
- Promoure turísticament Mataró i el Maresme (i Barcelona).
- Fer del Congrés una trobada per a la reflexió i la transferència de coneixements sobre el turisme.
- Convertir el congrés en un esdeveniment de totes les universitats catalanes i de fora de Catalunya on s'imparteixen estudis de turisme i/o oci.
- Convertir-nos en un referent a nivell científic, com a primer pas per assolir nous reptes.
- Assolir una major internacionalització del congrés respecte de la primera edició.
- Aconseguir una major presència quantitativa respecte al primer congrés.

Resultats acadèmics i científics:

Un resum en xifres del que ha estat OCITUR 2014 és el següent:

- 176 comunicants repartits en 25 taules de comunicacions, gairebé totes celebrades en paral·lel.
- 6 taules rodones amb 23 ponents, la major part protagonitzades per persones provinents de l'administració, empresaris i professionals.
- 250 participants.
- Major participació internacional, amb ponents de gairebé totes les universitats catalanes, vèries espanyoles (Balears, Canàries, Deusto) de Tailàndia, Xina, Japó, Austràlia, Estats Units, Portugal i Mèxic.

Patrocinadors

OCITUR va comptar amb aportacions de patrocinadors sense les quals la celebració no hagués estat possible. Valguin aquestes línies per a reiterar-los l'agraïment. Els patrocinadors d'aquesta edició varen ser:

- Consell Comarcal del Maresme - Consorci de Promoció Turística del Maresme
- Ajuntament Mataró – Institut Municipal de Promoció Turística IMPEM
- Fundació Turística Santa Susana
- Diputació de Barcelona
- Ajuntament de Calella
- Air Xina
- Agència Catalana de Turisme

A destacar l'aportació de l'Ajuntament de Calella oferint el sopar de recepció dels congressistes a El Far de Calella que va deixar molt bon record a tots els assistents.

Comitès

Cal destacar en aquestes pàgines les persones que van formar part del Comitès del Congrés: el Comitè d'Honor, el Científic i l'Organitzador. A totes elles, el nostre agraiement pel seu compromís i suport:

Comitè d'Honor:

- Dr. Jaume Casals, rector de la Universitat Pompeu Fabra
- Sr. Joan Mora, alcalde de Mataró
- Sra. Màrian Muro, directora general de Turisme
- Sra. Montserrat Candini, alcaldessa de Calella i senadora
- Sr. Ramon Riera, diputat de Turisme a la Diputació de Barcelona

Comitè Científic:

- Dr. Josep Maria Raya, professor de la Universitat Pompeu Fabra i de l'EUM
- Dra. Catalina Juaneda , de la Universitat de las Illes Balears
- Dr. Francesc Sastre , de la Universitat de las Illes Balears
- Dra. Esther Martínez de la Universitat de Girona
- Dr. Alek Kucel , de l'EUM
- Dr. Carlos Pestana de la Technical University of Lisbon
- Dra. Teresa Vidal, Universitat de Girona
- Dr. Josep Antoni Donaire, Universitat de Girona

Comitè Organitzador

Per part de l'EUM: Dra. Montserrat Vilalta (directora), Dr. José María Raya (coordinador dels estudis de Turisme), Dr. Jordi Oller, Dra. Dolors Celma, Dr. Eloi Serrano, Dr. Albert Blasco i Sra. Anna Cristina Gilaberte.

Per part de la UIB: Dr. Tolo Deya (degà de la Facultat de Turisme) i Dr. Vicente Ramos.

Per part de la Universitat de Nankai: Dra. Yuhua Luo.

Conclusions

Els objectius es van assolir sobradament, tant per l'alta participació com per l'organització i qualitat de les propostes.

Un cop finalitzat el Congrés, es van rebre múltiples missatges de felicitació via facebook, twitter o correu electrònic, a més dels que ho van manifestar de viva veu durant l'esdeveniment. Aquestes felicitacions es referien, principalment a la bona organització, a l'elevada qualitat de les ponències i comunicacions, a l'excel·lent tracte rebut i a la qualitat de la secretaria tècnica. També valoraven positivament que el congrés estigués obert a professionals i empresaris i que se li hagués donat aquest caire més internacional. Tot plegat garanteix una excel·lent publicitat boca orel·la de cara a un OCitur 2016, que comptarà d'entrada amb bones perspectives pel que fa a una acollida favorable.

També van ser bons els resultats econòmics doncs era la primera vegada que s'organitzava aquest tipus d'esdeveniment a Tecnocampus amb aquesta elevada participació internacional. Cal destacar en aquest sentit la feina per sobre de les seves tasques habituals d'algunes persones (Mireia Pelaez, Montserrat Vilalta i Josep Maria Raya) i la col·laboració desinteressada d'algunes altres (Marina Blanco, Esther Cabot, Luz Fernandez, Maite Viudas, Elisabeth Montia).

En un altre ordre, el Congrés va ser una inversió per la ciutat i la comarca, ja que es va aconseguir situar Mataró, el Maresme i Tecnocampus en el mapa científic d'una de les disciplines amb més impacte en el nostre territori com és el Turisme. I no només en el científic, sinó també en el mapa turístic, OCITUR va atreure més de 50 persones de fora de Catalunya que van realitzar activitats d'*aftermeeting* a Mataró i la comarca i efectuant despesa en els comerços de la ciutat. Gairebé 70 persones han estat com a mínim 3-4 nits allotjats en hotels de Mataró. Es calcula que l'impacte econòmic aproximat per la ciutat de Mataró i la comarca del Maresme va ser de 36.000 euros, tot això sense tenir en compte la quantificació econòmica de l'impacte en termes d'imatge i futures visites com a destinació turística.

8.2.2. Segon Cicle de conferències d'Economia

De gener a maig de 2014 es va dur a terme el segon "Cicle de conferències d'Economia de Tecnocampus", una iniciativa sorgida de l'EUM i emmarcada a l'entorn de dues assignatures optatives: "Globalització i crisi actual", del professor Eloi Serrano i "Temes actuals d'Economia", coordinada pel professor Josep Ma. Raya i la professora Montse Vilalta. Ambdues assignatures es basen en la participació de persones expertes i de prestigi en el món de l'Economia i Empresa i són obertes a públic extern a mode de cicle donant projecció a Tecnocampus i a l'EUM en particular. Van ser 12 els ponents d'aquest segon cicle, la majoria catedràtics d'universitat que gaudien, alhora, de reconeixement i prestigi més enllà de les aules:

ANTONI SOY: Catedràtic d'economia aplicada de la UB. Exalcalde d'Argenton, Secretari d'Indústria i Empresa de la Generalitat de Catalunya i degà de la Facultat d'Empresa i Comunicació de la UB.

CARLES MANERA: Catedràtic d'Història i Institucions Econòmiques de la Universitat de les Illes Balears. Exconseller d'Economia del govern de les Illes Balears.

- FRANCESC GRANELL TRIAS:** Catedràtic d'Organització Econòmica Internacional de la UB. Expert en Cooperació al Desenvolupament, Països Menys Avançats, Espanya i els Organismes Econòmics Internacionals .
- JAVIER SAN JULIAN:** professor lector de la UB en el Departament d'Història i Institucions Econòmiques. PhD in History and Civilization por la European University Institute de Florencia.
- JORDI BACARIA:** Catedràtic del Departament d'Economia Aplicada de la UAB. Director del Barcelona Center for International Affairs (CIDOB).
- JOAN B. CASAS:** Degà del Col·legi d'Economistes de Catalunya. Doctor en Economia Financera i Comptabilitat. És auditor de comptes i soci-fundador de FAURA – CASAS, Auditors – Consultors, S.L. Ha exercit de professor al Departament d'Economia i Empresa de la UAB. Membre del CAREC, Consell Assessor per a la Reactivació Econòmica i el Creixement.
- JOAN MAJÓ I CRUZATE:** exalcalde de Mataró. Va ser diputat al Congrés i ministre d'Indústria i Energia (1982-86). Conseller assessor de la Comissió Europea en matèria de telecomunicacions i informàtica, President del "Information Society Forum" de Brussel·les, del "European Institute for Media" de Düsseldorf i President del Comitè d'Experts que va avaluar la política científica i tecnològica europea per encàrrec del Parlament Europeu i del Consell de la Unió Europea.
- JOAN TUGORES QUES:** Catedràtic d'Economia de la UB. Va ser rector de la UB (2001-2005) i degà de la Facultat d'Economia d'aquesta Universitat (1993-1998).
- JOSEP MA. ÀLVAREZ:** Secretari General del Sindicat UGT des del 1990. Impulsor de l'Associació Sindical Interregional dels 4 Motors per Europa, on es troben integrats els sindicats de Catalunya, Llombardia, Baden Württemberg i de Roine – Alps, afiliats a la Confederació Europea de Sindicats.
- MAITE VILALTA:** Professora Titular del *Departament d'Economia Pública, Economia Política i Economia* de la UB. Experta en federalisme fiscal i la problemàtica de les hisendes autonòmiques i locals.
- MARTÍ PARELLADA:** Catedràtic d'Economia Aplicada de la Facultat de Ciències Econòmiques i Empresarials de la UB. Director de l'Institut d'Economia de Barcelona. Director de la Revista Econòmica de Catalunya i president del Consell Assessor de la Memòria Econòmica de Catalunya que edita anualment el Consell de Cambres de Comerç de Catalunya . Director de l'Informe anual sobre el paper de les Universitats en el desenvolupament regional de la Fundació Conocimiento y Desarrollo (Fundación CyD).
- ORIOL AMAT I SALAS:** Catedràtic d'Economia Financera i Comptabilitat de la UPF. Membre de la Comissió Nacional del Mercat de Valors. És economista i vicepresident de l'ACCID, i membre d'AECA i ASEPUC.

8.2.3. Segona Jornada Logística i Negocis Marítims

El dia 16 de maig del 2014 es va celebrar la 2^a Jornada sobre Logística i Negocis Marítims. El primer eix temàtic d'aquesta segona edició va ser la Innovació portuària, en especial els *Smarts Ports*. Es van tractar els diferents avenços en aquest àmbit. Els ponents que van intervenir en aquest debat van ser:

Sra. Catalina Grimalt, CIO del port de Barcelona.

Sr. Silvio Ferrando, director de Màrqueting del port de Gènova.

Sr. Tomàs Gallart, president de l'Associació Catalana de Ports Esportius i Turístics (ACPET).

Prof. Dr. Xavier Martínez, director del Departament de Ciències i Enginyeries Nàutiques de la Facultat de Nàutica de la UPC.

Va actuar de moderador el Sr. Eduard Rodés, director de l'Escola Europea de Short Sea Shipping.

El segon eix temàtic va ser el de les *Noves estratègies en el sector de la Logística*. La rapidesa en les entregues, la intermodalitat, la pressió sobre els costos, les aliances estratègiques o la creixent dinàmica internacional són algunes de les tendències que es van apuntar. Els ponents que van intervenir en aquest debat van ser:



Sr. Enric Ticó, president de Ferrocarrils de la Generalitat de Catalunya, de FETEIA (Federación Española de Transitarios), de la Fundació CETMO (Centre d'Estudis del Transport del Mediterrani Occidental) i del Clúster Railgrup.

Sr. Isidre Gavin, director general de CIMALSA (Centres Logístics de Catalunya).

Sr. Carles Rúa, responsable de projectes estratègics i d'innovació del port de Barcelona.

Sr. Albert Pallarès, director general de l'Agència Marítima Combalia.

Sr. Pedro Montenegro, director de logística de Würth España.

Sr. Lluís Plans, cap de logística del grup Bon Preu.

Sr. Salvador Monill, de Bytemaster, empresa especialitzada en software d'última generació per a empreses del sector transitori, logístic i duaner.

Va conduir aquest segon debat el Sr. Jaume Mira, consultor logístic i director tècnic de l'Institut Català de la Logística.

Els experts van coincidir en què la logística serà clau per al creixement econòmic de Catalunya i la sortida de la crisi. El creixement dels trànsits mundials, van apuntar, requerirà de professionals qualificats els propers anys.

9. Dades Econòmiques

9.1 Pressupost 2013 i Execució 2013

El quadre següent mostra les principals xifres del pressupost 2013, dels resultats de l'exercici 2013 i del pressupost 2014 de l'EUM:

	PRESSUPOST 2013	REAL 2013	DESVIACIÓ	%	PRESSUPOST 2014	VARIACIÓ	%
VENDES I INGRESSOS	2.636.561	2.863.188	226.627	9%	3.596.460	733.272	26%
INGRESOS PER PRESTACONS DE SERVEIS	2.581.863	2.792.020	210.157	8%	3.531.646	739.626	26%
Matrícules Graus	2.436.114	2.646.618	210.504	9%	3.371.098	724.479	27%
Prestació de serveis acadèmics	49.960	60.391	10.431	21%	74.895	14.504	24%
Inscripcions congressos i altres		11.681	11.681	0%		-11.681	-100%
Matrícules màster i formació continua	95.789	73.330	-22.459	-23%	85.654	12.324	17%
SUBV, DONACIONS I ALTRES APORTACIONS	27.792	46.798	19.006	68%	21.664	-25.134	-54%
ALTRES INGRESSOS	26.906	24.370	-2.536	-9%	43.150	18.780	77%
COMPRES I DESPESES	1.391.304	1.529.901	138.597	10%	1.712.420	182.519	12%
Serveis exteriors	244.077	303.951	59.874	25%	310.076	6.125	2%
Despeses de personal	1.088.132	1.154.928	66.796	6%	1.310.107	155.179	13%
Ajuts i altres despeses de gestió	59.095	71.023	11.928	20%	92.237	21.215	30%
RESULTAT D'EXPLOTACIÓ	1.245.257	1.333.288	88.031	7%	1.884.040	550.752	41%

El **resultat d'exploació o marge brut** de la unitat EUM importa **1.333.288€**, superior al previst en el pressupost inicial en 88.031€.

El **total d'ingressos d'exploació** importen un total de **2.863.188€**, amb una desviació favorable de 226.627€ respecte al pressupost, i que correspon a les següents actuacions:

	PRESSUPOST 2013	REAL 2013	DESVIACIÓ	%
VENDES I INGRESSOS	2.636.561	2.863.188	226.627	9%
INGRESOS PER PRESTACONS DE SERVEIS	2.581.863	2.792.020	210.157	8%
Matrícules Graus	2.436.114	2.646.618	210.504	9%
Prestació de serveis acadèmics	49.960	60.391	10.431	21%
Inscripcions congressos i altres		11.681	11.681	0%
Matrícules màster i formació continua	95.789	73.330	-22.459	-23%
SUBV, DONACIONS I ALTRES APORTACIONS	27.792	46.798	19.006	68%
ALTRES INGRESSOS	26.906	24.370	-2.536	-9%

El detall de execució de les matrícules per graus és el següent:

	PRESSUPOST 2013	REAL 2013	DESVIACIÓ
Grau AdE i GI	1.459.021	1.552.180	93.159
Grau Turisme i GLL	278.470	280.047	1.577
Doble titulació ADE+Turisme	304.141	325.939	21.798
Grau Màrqueting i CD	304.482	385.855	-8.627
Doble titulació AdE+Màrqueting		102.598	102.598
Total Matrícules de grau	2.436.114	2.646.618	210.504

El **total de despeses d'exploració** importen un total de **1.529.901€**, amb una desviació desfavorable de 138.597€ respecte al pressupost, i que corresponen a les següents actuacions:

	PRESSUPOST 2013	REAL 2013	DESVIACIÓ	%
COMPRES I DESPESES	1.391.304	1.529.901	138.597	10%
SERVEIS EXTERIORS	244.077	303.951	59.874	25%
Professionals docents	128.916	182.399	53.482	41%
Professionals docents màsters	36.244	24.156	-12.088	-33%
Serveis bancaris (finançament graus)	25.932	51.454	25.522	98%
Publicitat i propaganda	11.070	14.696	3.626	33%
Altres serveis	41.915	31.246	-10.669	-25%
DESPESES DE PERSONAL	1.088.132	1.154.928	66.796	6%
AJUTS I ALTRES DESPESES DE GESTIÓ	59.095	71.023	11.928	20%

La **despesa de personal** importa un total de **1.154.9287€**, que representa un 40% del total d'ingressos d'exploració, i suposa una desviació desfavorable de 66.796€.

Pel que fa a les despeses d'exploració per **Serveis exteriors** importen un total de **303.951€**, amb una desviació desfavorable de 59.874€, deguda principalment a professionals docents i serveis bancaris per finançament de graus.

Pel que fa a les despeses per Ajuts i altres despeses de gestió importen un total de 71.023€, que suposa una desviació desfavorable

9.2 Pressupost 2014

El **resultat d'exploració** o marge brut directe de la unitat EUM previst en el pressupost 2014 importa **1.884.040€**, superior en 550.752€ respecte l'execució del 2013.

Es preveuen **ingressos d'exploració** per import de **3.596.460€**, que suposa un increment del 26% respecte l'exercici anterior, concretament 733.272€. El detall per actuacions és el següent:

	REAL 2013	PRESSUPOST 2014	Variació	%
VENDES I INGRESSOS	2.863.188	3.596.460	733.272	26%
INGRESOS PER PRESTACONS DE SERVEIS	2.792.020	3.531.646	739.626	26%
Matrícules Graus	2.646.618	3.371.098	724.479	27%
Prestació de serveis acadèmics	60.391	74.895	14.504	24%
Inscripcions congressos i altres	11.681		-11.681	-100%
Matrícules màster i formació continua	73.330	85.654	12.324	17%
SUBV, DONACIONS I ALTRES APORTACIONS	46.798	21.664	-25.134	-54%
ALTRES INGRESSOS	24.370	43.150	18.780	77%

I el detall dels ingressos de matrícules per graus:

	REAL 2013	PRESSUPOST 2014	Variació
Grau ADE	1.552.1801	1.571.463	19.284
Grau Turisme	280.047	295.686	15.639
Doble titulació ADE+Turisme	325.939	443.296	117.357
Grau Màrqueting	385.855	637.439	251.584
Doble titulació ADE+Màrqueting	102.598	317.438	214.840
Grau Logística		105.776	105.776
Total Matrícules de grau	2.646.618	3.371.098	724.479

El **total de despeses d'exploració** importen un total de **1.712.420€**, que suposa un increment del 12% respecte l'exercici anterior, concretament 182.519€. El detall amb la comparativa és el següent:

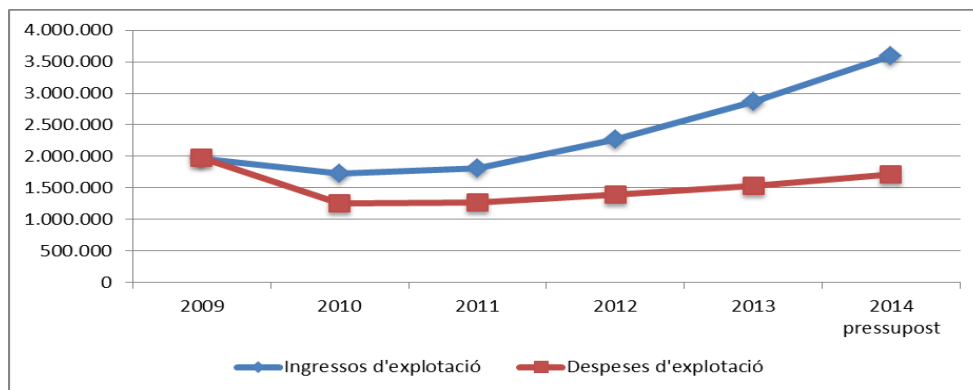
	REAL 2013	PRESSUPOST 2014	Variació	%
COMPRES I DESPESES	1.529.901	1.712.420	182.519	12%
SERVEIS EXTERIORS	303.951	310.076	6.125	2%
Professionals docents	182.399	182.064	-335	0%
Professionals docents màsters	24.156	28.577	4.421	18%
Serveis bancaris (finançament graus)	51.454	41.000	-10.454	-20%
Publicitat i propaganda	14.696	33.742	19.046	130%
Altres serveis	31.246	24.693	-6.553	-21%
DESPESES DE PERSONAL	1.154.928	1.310.107	155.179	13%
AJUTS I ALTRES DESPESES DE GESTIÓ	71.023	92.237	21.215	30%

La **despesa del personal** importa un total de **1.310.107€**, que representa un 36% del total d'ingressos d'exploració, i suposa un increment de 155.179€.

Pel que fa a les despeses d'exploració per serveis exteriors importen un total de 310.076€, que no suposen una variació molt significativa respecte l'exercici anterior.

Per finalitzar, les despeses per **Ajuts i altres despeses de gestió** importen un total de **92.237€**, que suposen un increment en 21.215€. Aquesta desviació es deu principalment a despeses per becaris i a una major despesa per ajuts de fons social.

9.3 Evolució dels ingressos i despeses d'exploració del 2009-2014



En l'exercici 2009 existia una estructura pressupostària diferent a l'actual, ja que les despeses d'exploració incorporaven els costos indirectes de la unitat, que encara es trobava ubicada a l'edifici del Passeig del Callao. A partir del 2010 les despeses indirectes de les diferents unitats s'integren en una unitat diferenciada i comú dins de "Campus" i "Corporació", i per tant es modifica l'assignació analítica de l'enregistrament comptable de les mateixes.

A partir d'aquesta data s'observa que l'increment de despeses no és proporcional al dels ingressos, millorant així any rere any la rendibilitat de la unitat. Les dades del 2014 corresponen a les del pressupost anual.

10. Infraestructures i equipaments

Durant el curs 2013-14 es va disposar dels següents espais i equipaments per a la docència:

Espais	Quantitat	m²	Capacitat
Aules	25	2246	1683
Laboratoris	15	973	376
Espais addicionals	3	510	120
Total	43	3729	2179

Tenint en compte el nombre i superfície dels espais, el seu mobiliari i l'equipament específic, els edificis del campus tenen una capacitat de 1.683 places en aules de teoria, 376 places de laboratori i 120 places en aules especialitzades que permeten l'ocupació d'un total de 2.179 estudiants en presència simultània. L'accés a Internet i altres recursos estan disponibles gràcies a la connectivitat d'alta velocitat i la cobertura WIFI, que permet als estudiants l'accés a la informació docent des de la mateixa aula.

Despatxos de direcció i professorat

L'EUM disposa dels següents espais de manera exclusiva:

- 1 despatx de direcció,
- 1 despatx per a les caps d'estudis,
- 3 despatxos per als coordinadors,
- 4 despatxos per a professorat
- 1 sala de professorat,
- 2 sales de tutories

Serveis comuns

Al campus de TCM hi ha en funcionament els següents serveis universitaris:

- Biblioteca- CRAI
- Gestió Acadèmica
- Digital Factory
- Mobilitat Internacional i Carreres professionals
- Unitat d'Atenció a la Comunitat Universitària (UACU)
- Programa d'Ensenyament d'Idiomes (PEI-Tecnocampus)

A més d'aquests serveis, es compta amb d'altres que són transversals a tot el Parc TCM:

- Direcció General i àrees funcionals: Secretaria General, RRHH, Comptabilitat i Finances.
- Comunicació i Màrqueting.
- Manteniment i Infraestructures.
- Serveis Informàtics i Telemàtics.
- Unitat de Transferència de Coneixement.
- Sala d'Actes.
- Arxiu/ Magatzem.
- Recepció i Telefonia.
- Bar- Cafeteria i Restaurant.

11. Serveis universitaris

11.1 Centre de Recursos per a l'Aprenentatge i la Investigació (CRAI)

Durant el curs 2013-2014 l'horari de servei del CRAI del Tecnocampus ha augmentat de manera significativa. Si bé durant l'època lectiva, s'ha obert mantenint l'horari del curs anterior, és a dir de dilluns a divendres de 9h a 21h, en el període d'exàmens finals, l'horari s'ha vist augmentat en tres o quatre hores diàries, en funció de si era un dia laborable o cap de setmana o festiu. Concretament durant el període d'exàmens finals, de dilluns a divendres s'ha obert de 8 a 24h¹ (fins ara s'obria de 9h a 21h) i els caps de setmana de 9h a 24h (anteriorment de 9h a 20h). Com a xifres globals de funcionament, s'ha prestat servei 269 dies del curs acadèmic, amb un total de 3.684 hores de servei. D'aquestes dies d'obertura, el 46% es concentren en període lectiu, i suposen més del 41% de les hores que ha estat obert; pel que fa als dies que corresponen als períodes d'exàmens finals, aquests han estat 143, dels quals 39 han estat en cap de setmana.

Els usuaris

Durant aquest curs s'han rebut més de 121.000 accessos, que superen en gairebé 20.000 les visites del curs precedent. Respecte el fluxe d'usuaris, són destacables les restriccions d'accés que s'han hagut d'aplicar en èpoques de màxima afluència. Van ser especialment habituals durant el mes de maig i de juny, fet que va comportar les queixes de les persones que no podien accedir als espais que s'havien reservat per als usuaris propis del TCM.

El volum d'usuaris que han utilitzat el servei, específicament en l'horari ampliat de 21h a 24h en període d'exàmens, ha ascendit a 5.842 persones. D'aquestes, 2.855 ho han fet de 21h a 22h, 1.919 de 22h a 23h, i 1.068 de 23h a 24h. Del total d'usuaris que han fet aquest ús, gairebé el 70% estaven vinculats al TCM, mentre que poc més del 30% eren usuaris externs.

Centrant-nos en l'anàlisi dels usuaris del servei, del total dels usuaris reals, més de la meitat, gairebé el 54%, són estudiants de l'EUPMT. Aquest percentatge d'alumnat de l'EUPMT representa més del 31% dels usuaris potencials d'aquest centre docent. Pel que fa a l'EUM, gairebé el 24% són usuaris del servei, percentatge que supera més del 33% dels usuaris potencials d'aquest centre docent. Finalment, del conjunt dels usuaris del servei, el 22% està vinculat a l'ESCS, tenint aquest centre la proporció més elevada amb diferència d'usuaris reals respecte dels potencials, arribant fins al 51%.

Espais i usos

A més de l'evident augment dels espais d'accés lliure si es té present l'augment d'usuaris rebuts, els d'ús restringit també han augmentat. Pel que fa a l'ús de les saletes d'estudi l'augment també ha estat considerable, ja que s'han superat les dades dels cursos anteriors amb més de 600 usos addicionals. Si s'analitza l'ús per centres docents, l'estudiantat de l'EUPMT les ha emprades en una proporció que suposa més del 42% del total, en el cas de l'EUM, ha estat del 35%, i el 23% restant correspon als estudiants vinculats a l'ESCS.

En un altre ordre de coses, els espais amb els quals compta el servei han disminuït atès que la institució ha decidit que una àrea de la planta superior fos habilitada com a local per a l'associació d'estudiants, efectuant les obres necessàries per a la seva adequació.

¹ L'obertura des de les 8h fins a les 24h es va començar a dur a terme a partir del 19 de maig de 2014. Fins a aquesta data, en època d'exàmens finals, s'obria de 9 a 24h.

Formació i difusió

Durant aquest període acadèmic, s'han augmentat i diversificat les sessions de formació als usuaris. En aquest sentit, se n'han fet de genèriques a l'inici de curs, programant-ne fins a cinc per als estudis de l'EUM, mentre que cap per als estudis de l'ESCS. En el cas de l'EUPMT, se n'han fet dues de genèriques per als estudis del GMA, i quatre per als estudis d'Informàtica i Electrònica, en el marc de la competència transversal inclosa als seus plans docents "Ús solvent dels recursos d'informació". L'assistència a aquesta activitat i la realització a més d'un qüestionari sobre la sessió, eren una part de la nota de l'alumne. A part d'aquestes sessions genèriques per als estudiants, se n'han fet dues d'específiques per als estudiants de treball de final de grau de l'EUM. A part, també s'han realitzat quatre sessions adreçades exclusivament al professorat de nou accés, per presentar-los el funcionament del servei.

Amb la finalitat d'apropar el servei als seus usuaris, s'han dut a terme diverses actuacions de difusió. S'han programat al llarg del curs diverses sessions de formació per als estudiants que no han pogut accedir a les sessions d'acollida d'inici de curs, i a banda, s'han editat diversos vídeos divulgatius publicats al web: un de presentació general del servei, un altre de promoció del silenci, i quatre específics sobre el funcionament del catàleg, els préstecs dins la UPC, els de fora la UPC i un darrer sobre com dur a terme renovacions de préstecs. A més s'ha volgut donar més visibilitat als documents fent exposicions temporals al llarg del curs, o movent-los de lloc per treure'ls de les prestatgeries i fer-los visibles, a més de publicar aquesta informació al web tot intensificant la informació que hi ha disponible.

Estructura interna i serveis

La dotació de personal ha continuat essent la mateixa. A nivell organitzatiu, i concretament pel que fa l'adscripció jeràrquica, es va decidir que el servei es vinculés directament amb el director d'infraestructures i serveis.

A banda dels serveis prestats habitualment, destaca un nou rol que ha estat assumit, després que a proposta del responsable de qualitat del centre i de l'aprovació del director general, s'hagi ubicat al despatx de la biblioteca el servei de lectura d'exàmens a partir del lector òptic que s'ha adquirit. Així els professors que ho desitgen han de sol·licitar cita amb el responsable de la biblioteca per tal de corregir els exàmens que hagin fet, sempre que siguin de tipus qüestionari. El servei s'ha utilitzat una cinquantena de vegades per corregir més de 4.100 exàmens. Després de passar els exàmens pel lector i corregir-los contra la plantilla de respostes prèviament introduïda, es genera un fitxer que cal emmagatzemar en un dispositiu que el professor ha de portar a l'hora de les lectures.

Fonts i adquisicions

Per al curs objecte d'aquesta anàlisi, s'ha mantingut el sistema de repartiment de la despesa d'adquisicions bibliogràfiques que s'havia posat en funcionament el curs anterior. Amb aquest sistema, els centre docents han rebut la seva assignació analitzat dos indicadors principals, ja que s'assignen els recursos en funció del nombre d'estudiants que tenen matriculats i dels usos que fan i dels recursos documentals que tenen aquests. Així a l'EUPMT li ha correspost el 36,65%, a l'EUM el 33,35% i a l'ESCS el 30% restant.

Pel que fa a les adquisicions, durant l'exercici 2013-2014, es van adquirir 495 exemplars per donar resposta a necessitats derivades del desenvolupament curricular dels ensenyaments del TCM, dels quals el 73% estan vinculats a l'EUPMT, el 23% a l'ESCS i la resta a l'EUM.

Respecte del fons TCM, que ha augmentat en gairebé 700 exemplars, més de la meitat del conjunt del fons està vinculat a l'EUM, mentre que els documents que pertanyen a la col·lecció "EUPMT" suposen més del 43% i el 5% en el cas de l'ESCS.

Indicadors estadístics bàsics

A continuació es presenten en dades quantitatives els principals indicadors de funcionament que permeten analitzar l'ús del servei:

Indicadors de funcionament del CRAI	
Accessos en dies laborables	10.5592
Accessos en cap de setmana	16.070
Préstecs	2.068
Loans enviats a la UPC	192
Loans demanats a la UPC	134
Documents enviats a les universitats públiques de Catalunya	40
Documents demanats a les universitats públiques de Catalunya	56
Utilització de sales	6.372
Total registres d'exemplars	12.028
Total registres publicacions periòdiques vives	31

11.2 Digital Factory del Tecnocampus

En el seu afany de servei a les escoles universitàries del Tecnocampus, la Digital Factory és un servei transversal que s'ha anat adaptant a les necessitats de cada estudi, a partir de tres propostes:

- **Plataforma online:** els estudis de Tecnocampus tenen una plataforma online (*Learning Management System*), de suport a la docència, tant presencial, com semipresencial o online. Això significa que cada assignatura té un espai online per treballar, on hi ha assignats els estudiants matriculats i el professor/s responsables. La plataforma de treball és Moodle, LMS que utilitzen la major part de les universitats europees.
- **Suport metodològic:** relacionat amb innovació metodològica, la Digital ofereix el suport en el plantejament de les assignatures, alineant-ne els objectius, amb les activitats i l'avaluació
- **Producció audiovisual:** centrats en oferir valor als estudis, a partir de la producció i publicació de material audiovisual, en diferents formats.

En les diferents etapes de la Digital Factory, aquestes tres propostes s'han dimensionat d'una manera o una altra. En el curs 2013-2014 que ens ocupa en aquesta memòria, va prendre especial relleu la part de producció audiovisual, concentrant recursos a l'elaboració de materials, tant fòssin per a la promoció dels estudis, com pel suport a la docència.

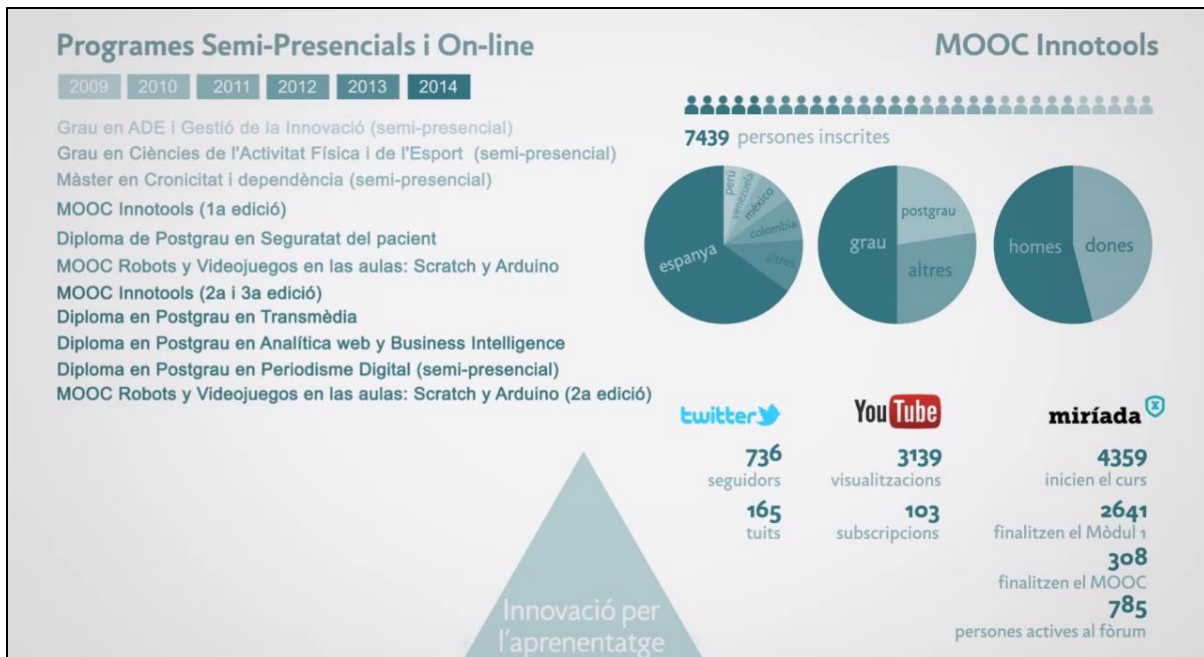
Un altre element interessant a subratllar en aquesta memòria, és que al llarg del curs 2013-2014, referent a la formació online, es van assolir dos reptes:

- 1- Es va iniciar l'oferta de postgraus totalment online, del Tecnocampus. Una aposta arriscada en un sentit comercial, però també en un sentit metodològic, ja que suposa el repte d'iniciar una estructura docent nova. L'experiència en les primeres propostes totalment online, dóna una estratègia de base per d'altres de futures.
- 2- Es va consolidar la proposta docent Tecnocampus, Universitat Pompeu Fabra, en referència als MOOCs. EUM va apostar en el 2012 pel disseny i la implementació d'un dels primers MOOCs d'universitats catalanes. La UPF i al UdG van començar camí en aquest camp. UPF i Tecnocampus, van estrenar el món dels MOOCs amb "Innotools: transforma tu idea de negoci en una proposta de valor única", liderat per la professora Màrian Buil. En el curs 2013-2014, Innotools ha tingut la seva segona edició, suposant una millora de la primera donada l'experiència inicial.

La dada de que el 99% de les persones que han respost l'enquesta final del MOOC, el recomanarien, és una evidència de l'encert en la proposta, que segueix amb les seves edicions, aconseguint milers de persones inscrites i per tant, milers de persones que poden identificar empenedoria, que és la bandera d'Innotools, amb Tecnocampus.

A continuació es mostra un resum gràfic del que s'ha produït a la Digital al curs 2013-2014 és:





La Digital a l'EUM en el curs 2013-2014

La Digital ha ofert el suport sobre la plataforma Moodle, suport metodològic en la proposta d'assignatures i producció audiovisual, a tots els graus de l'EUM, en el curs 2013-2014 i en el plantejament del següent curs. Per la tendència de suport a la creació de materials multimèdia de la Digital en el curs 2013-2014, s'han treballat diferents materials, però podem veure també treball de fons en la part de metodologia i en la part tècnica, que serveixen de base per futures propostes pel següent curs. Destaquem la participació en els projectes següents:

Plataforma Moodle. Actualitzada la plataforma Moodle a una versió (2.4), que oferís el màxim de prestacions al professorat, s'han obert i donat suport a:

- ✓ 151 aules als estudis d'AdE i Gi
- ✓ 41 a la Doble AdE/Turisme
- ✓ 29 als estudis de Màrqueting i Cd
- ✓ 177 aules als estudis de Turisme i GI
- ✓ 70 aules pel Grau Semipresencial d' AdE i Gi
- ✓ 24 per la Doble AdE/ Màrqueting
- ✓ 19 aules pel Màster empenedoria

Plataforma Web

Ocitur site. Es va obrir un espai en format Wordpress i es va dissenyar estèticament l'espai per poder donar cobertura a les necessitats de l'acte (<http://ocitur.tecnocampus.cat/ca/>).

Referent al suport als materials

En els graus de Turisme i GI i d'AdE i Gi s'han elaborat materials didàctics multimèdia de suport als continguts d'assignatures. Hi ha un tipus de materials, que tenen com a finalitat que l'estudiant pugui consumir els continguts que el professor exposa, aconseguint descarregar de teoria la part presencial de l'assignatura. En altres casos serveix per la part no presencial a les aules afavorint el treball autònom dels estudiants, o bé, si el professor detecta que els estudiants acostumen a tenir problemes

per entendre un aspecte en concret, el material serveix per tal l'estudiant pugui veure l'explicació o la demostració, tantes vegades com li faci falta. En el curs 2013-2014 s'han treballat vídeos d'aspecte recordatori/informatiu i també vídeos en els que el professor treballa una demostració en concret que li interessa que els estudiants puguin veure tantes vegades com els sigui necessari.

Per fer aquest tipus de materials, sempre es treballa en equip entre el professor, que és el responsable dels continguts dels materials i qui coneix la necessitat que vol cobrir i els professionals de La Digital. Davant del plantejament del professor, l'equip audiovisual planteja una estètica i un format al material (hi ha casos en que el professor ja té una idea molt clara del material que vol). Es proposa al professor, el format pensat i es procedeix a elaborar el guió, gravar, editar i publicar el material per tal estigui disponible.

Per la part de promoció dels estudis, es van elaborar infografies per les assignatures optatives del grau de Màrqueting. En aquestes infografies, els potencials estudiants tenien la informació molt visual, que descrivia l'assignatura.

Participació en les conferències del cicle d'economia. Gravació de les conferències i producció del material audiovisual i publicació digital.

Per la part metodològica

Assessorament a professors, pel plantejament de la seva assignatura. En aquest curs 2013-2014 s'ha començat a treballar en la proposta de dinàmiques actives a les aules i en la importància de que tant les objectius, com les activitats i les avaluacions d'una assignatura, estiguin alineats. En cursos posteriors, s'intensifica molt més aquesta tasca.

11.3 Programa Alumni

Durant el curs 2013-14 s'ha posat en marxa el programa Alumni TecnoCampus.

Aquest programa es crea amb la vocació d'esdevenir un instrument d'interrelació entre el TecnoCampus i els seus graduats. L'objectiu és el de crear i mantenir els llaços personals i professionals entre els graduats, així com el sentiment de pertinença dels ex alumnes a la Comunitat TecnoCampus. El programa s'ha donat a conèixer en el marc dels actes de graduació de les diferents escoles.

Les accions desenvolupades són les següents:

Posada en marxa del Consell Alumni

Per part de l'EUM assisteixen al Consell en representació dels titulats en Ciències Empresarials-diürn- la Sra. Adriana Collado, per Ciències Empresarials-nocturn- la Sra. Montse Chiva, i per part de Turisme la Sra. Loreto Sambeat.

1ra edició de la Revista Alumni: La revista Alumni té per objectiu mantenir-vos informats de les novetats de Tecnocampus i de la comunitat Alumni amb una periodicitat semestral.



Web Alumni Tecnocampus: Creació d'un espai web on comunicar-se i participar a la comunitat Alumni. (<http://www.alumni.tecnocampus.cat/>)

App Alumni Tecnocampus: Creació d'aplicacions mòbils per diferents dispositius per estar informat de les novetats Alumni.

Xarxes socials: Creació de perfil i presència a les principals xarxes socials, LinkedIn, Facebook i Twitter.



Alumni als actes de graduació de l'EUM (18 de juliol de 2014)

11.4 Unitat d'Atenció a la Comunitat Universitària (UACU)

La Unitat d'Atenció a la Comunitat Universitària (UACU) té com a objectiu principal promoure la vida universitària al TecnoCampus. En aquest sentit, s'encarrega d'organitzar tot un seguit d'activitats de caire cultural, esportiu, social, cooperatiu, lúdic i festiu.

Al llarg del curs 2013-14 les activitats en les quals han participat estudiants de l'EUM han estat les següents:

Tipus	Activitats
Esport universitari	<p>Competicions esportives a la UPF. Durant aquest curs hem tingut estudiants competint en esports com ara: Futbol, Futbol-sala, Rugby, Vòlei i Atletisme.</p> <p>Competicions esportives internes del TCM: 4ª Lliga de Fútbol 7 amb 21 equips participants, sis dels quals eren de l'EUM; Bàsquet 3x3; Tennis Taula i Pàdel.</p>
Voluntariat i Cooperació	<p>“Campanya de recollida d'aliments i joguines TCM” per a la Creu Roja.</p> <p>“Campanya de recollida d'Aliments” i roba conjuntament amb CETEMMSA per a Càrites.</p> <p>Campanya de Donació de Sang del Banc de Sang i Teixits.</p> <p>Projecte Teaming amb la Fundació Vicente Ferrer.</p> <p>Projecte Mutualitats amb Matres Mundi.</p>
Suport Grup i Associacions d'Estudiants	<p>Suport als alumnes que volen crear grups per dinamitzar la vida universitària (grups musicals, classes de reforç, ...)</p> <p>Grup de Teatre TecnoCampus.</p> <p>Colla Castellera Els Passerells del TCM i a l'organització de la “Diada Castellera del TCM”.</p> <p>Santes Universitàries 2014.</p>
Altres Activitats i Concursos	<p>4rt Concurs de Fotografia del TCM.</p> <p>12è Concurs de Fotografia IAESTE.</p> <p>“Jornada Salut i Alimentació”.</p> <p>Esmorzar internacional: Organització i promoció de l'esmorzar internacional amb la col·laboració dels estudiants d'intercanvi.</p> <p>Tallers: ioga i relaxació.</p> <p>Promoció “Rally Universitari UNIDESERT”.</p> <p>“CineFòrum”.</p> <p>Teatre: representació de l'obra “Pecats 7.0”</p>



Futbol



Castellers



Teatre



Voluntariat

11.5 Altres activitats i serveis

11.5.1 Allotjament

Tecnocampus ofereix als seus estudiants i professors diferents opcions d'allotjament a la ciutat de Mataró (<http://www.tecnocampus.cat/ca/allotjament>)

S'han posat en marxa dues opcions:

- Servei d'allotjament en famílies locals a través de la plataforma **Homestay.com**
- Pisos de lloguer. A través d'un acord amb una immobiliària de la ciutat, disposem d'una oferta de pisos de lloguer especialment adaptats a les necessitats dels alumnes i professors visitants.

També es facilita informació sobre la possibilitat d'accedir a residències i pisos de lloguer a la ciutat de Barcelona.

11.5.2 Club Avantatges Tecnocampus

Tecnocampus ha posat a disposició de la seva Comunitat Universitària, un servei de descomptes i avantatges on més de 200 proveïdors donen accés a una àmplia gamma de productes, serveis i promocions ben diversificats. Aquest servei te com a objectiu centralitzar tota la oferta de productes i serveis a través d'un portal únic.



12. Qualitat

12.1 Definició dels objectius de qualitat

Durant el curs 2013-2014, a l'EUM s'han confeccionat els informes de seguiment dels Graus seguint el format i el contingut fixats per la UPF. En cadascun dels informes es relacionen els principals indicadors d'activitat i de qualitat de l'EUM d'acord amb els estàndards de la mateixa Universitat. Així, el model de garantia de la Qualitat de l'EUM està basat en el sistema anomenat de les 6Q, que té per objectiu l'avaluació dels següents indicadors:

Q1: Accés i matrícula (oferta, demanda, nota de tall, vies d'accés, etc.)

Q2: Rendiment (taxa de rendiment, abandonament, taxa de graduació, etc.)

Q3: Satisfacció de l'estudiant

Q4: Pràctiques externes i mobilitat

Q5: Inserció laboral

Q6: Gestió i Atenció a la comunitat

S'inclou en aquest apartat els principals indicadors de Satisfacció atès que la resta ja han estat recollits en altres apartats de la Memòria.

12.2. Satisfacció dels estudiants

Durant el curs 2013-14 es va tornar a utilitzar un sistema electrònic per realitzar les enquestes de satisfacció de la tasca docent del professorat. Es va optar per utilitzar les prestacions del nou software de Gestió acadèmica SIGMA. Els estudiants responien les enquestes online durant les dues darreres setmanes de classe. També es disposa d'una aplicació mòbil (iOS i Android) i es dedica un temps a classe perquè els estudiants la puguin omplir-les. Es disposa de dades dels 3 trimestres.

L'enquesta que es va passar als estudiants consta de les següents 10 preguntes:

- P1. Durant el curs han estat clars els objectius, el programa de l'assignatura i els criteris d'avaluació
- P2. L'assignatura globalment ha estat útil per a la meua formació
- P3. El clima de la classe ha fomentat la participació
- P4. El professor/a es mostra accessible (e-mails, hora de visita, etc.)
- P5. El professor/a ha complert adequadament les seves obligacions docents (compliment del pla docent, puntualitat, etc.)
- P6. El professor/a ens ha proporcionat suficients activitats per fer fora de l'aula
- P7. S'ha treballat de forma regular amb els recursos del Campus Virtual (fòrum, tasques, qüestionaris, recursos didàctics, documents, etc.)
- P8. El professor/a ha compaginat adequadament la teoria amb la pràctica.
- P9. El professor/a ha aconseguit que m'interessés l'assignatura
- P10. Estic satisfet/a amb la docència rebuda

L'anàlisi dels resultats permet classificar el professorat per a cada pregunta dins d'un dels quatre quartils, tenint així una mesura de la valoració de cada professor en relació al professorat del Grau respectiu.

Els resultats obtinguts en cada pregunta i per trimestres són els següents:

Satisfacció dels estudiants amb la docència rebuda										
Trimestre 1										
	P1	P2	P3	P4	P5	P6	P7	P8	P9	P10
AdE i Gi	8,27	8,00	8,01	8,27	8,44	8,20	8,17	7,96	7,65	7,94
AdE i Gi –semi-	7,90	7,52	7,64	7,79	7,96	8,01	7,90	8,06	7,48	7,56
Turisme i Gl	7,67	7,54	7,30	7,69	8,12	8,06	7,61	7,98	7,21	7,61
AdE/Turisme	8,02	7,76	7,38	8,26	8,36	8,14	7,84	7,57	7,12	7,67
AdE/Màrqueting	7,94	7,41	7,67	8,52	8,55	8,55	8,15	7,94	7,29	7,71
Màrqueting i Cd	7,56	7,48	6,65	7,90	7,91	7,87	7,83	6,81	7,08	7,35
Trimestre 2										
	P1	P2	P3	P4	P5	P6	P7	P8	P9	P10
AdE i Gi	7,40	7,19	6,89	7,37	7,69	7,46	7,29	7,14	6,73	6,95
AdE i Gi –semi-	8,14	7,88	7,98	8,30	8,21	8,02	8,00	7,74	7,85	7,76
Turisme i Gl	6,95	6,38	6,93	7,62	7,83	7,45	6,86	6,43	5,98	6,45
AdE/Turisme	7,56	7,41	7,11	8,06	8,10	8,12	7,86	7,08	6,83	7,30
AdE/Màrqueting	7,46	6,49	6,61	7,78	7,56	7,28	6,93	6,74	6,15	6,62
Màrqueting i Cd	6,28	5,84	7,49	6,99	5,94	6,52	6,73	5,28	5,99	6,00
Trimestre 3										
	P1	P2	P3	P4	P5	P6	P7	P8	P9	P10
AdE i Gi	6,99	7,02	6,48	7,37	7,79	7,53	7,39	6,72	6,35	6,74
AdE i Gi –semi-	8,87	8,52	7,86	8,87	9,04	8,83	8,61	7,91	7,91	8,04
Turisme i Gl	7,70	7,80	8,40	8,00	8,70	7,80	8,00	7,90	8,00	8,30
AdE/Turisme	7,54	6,97	6,95	7,73	7,95	7,46	7,84	6,76	6,49	6,78
AdE/Màrqueting	7,46	6,49	6,61	7,78	7,56	7,28	6,93	6,74	6,15	6,62
Màrqueting i Cd	6,44	5,11	4,22	7,11	7,22	5,38	5,67	5,22	4,56	4,67

Considerant tot el curs sense la distinció trimestral, els resultats assolits en cadascuna de les 10 preguntes (expressats com a mitjana aritmètica) són els que s'indiquen en les taules següents.

Valoracions mitjanes en cadascuna de les preguntes de l'enquesta.										
	P1	P2	P3	P4	P5	P6	P7	P8	P9	P10
AdE I Gi	7,55	7,40	7,13	7,67	7,97	7,73	7,62	7,27	6,91	7,21
AdE I Gi –semi-	8,30	7,97	7,83	8,32	8,40	8,29	8,17	7,90	7,47	7,79
Turisme i Gl	7,44	7,24	7,54	7,77	8,22	7,77	7,49	7,43	7,06	7,45
AdE/Turisme	7,71	7,38	7,15	8,02	8,14	7,91	7,85	7,14	6,81	7,25
AdE/Màrqueting	7,62	6,80	6,96	8,03	7,70	7,70	7,34	7,14	6,53	6,98
Màrqueting i Cd	6,76	6,14	6,12	7,33	7,02	6,59	6,74	5,77	5,87	6,01

La satisfacció dels estudiants a AdE i Gi ha augmentat respecte de l'any anterior en gairebé totes les preguntes considerades. Totes les qualificacions són superiors a 7 excepte en la pregunta 9 “El professor/a ha aconseguit que m'interessi l'assignatura”. En la pregunta 10: “Estic satisfet amb la docència rebuda” la puntuació mitjana és d'un 7,21.

A AdE i Gi –semipresencial- les qualificacions són força superiors que a AdE i Gi- presencial- i segueixen la mateixa tendència dels dos anys anteriors. Totes les qualificacions són superiors a 7 i superen el 8 en cinc dels ítems avaluats. La satisfacció global, mesurada a través de la pregunta 10, assolix la qualificació més alta dels quatre últims anys, amb un 7,79 de mitjana.

La satisfacció dels estudiants de Turisme ha augmentat respecte de l'any anterior en 5 de les preguntes considerades, entre elles la 10, la que fa referència a la satisfacció global amb la docència rebuda que és valorada amb un 7,45. Tots les qualificacions són superiors a 7 i destaca la puntuació

de 8,22 en la valoració sobre el compliment del professorat en les seves obligacions docents. La pitjor valorada és la pregunta 9 “El professor/a ha aconseguit que m'interessi l'assignatura” que només és puntuada amb un 7,06 que, malgrat tot, tampoc no és una mal resultat.

En el doble Grau AdE/Turisme, les valoracions també són molt bones, superiors en gairebé totes les preguntes a les que fan els estudiants que només cursen el Grau de Turisme o el Grau d'AdE. I, igualment com en el cas dels estudiants que només cursen el Grau, la millor valorada pels estudiants del doble Grau és la pregunta que fa referència a les obligacions docents del professorat i la pitjor la que fa referència a l'interès que el professor ha aconseguit despertar a l'estudiant en la seva assignatura. En aquest cas la puntuació és només d'un 6,81.

A Màrqueting i Cd i en el doble Grau AdE/Màrqueting és on es donen els pitjors resultats. En la majoria de preguntes la valoració és inferior a 7 i la qualificació en la pregunta 10 és només d'un 6,01 a Màrqueting i un 6,98 en el doble Grau.

En tots els casos la pregunta que obté una qualificació més baixa és la 9: “El professor/a ha aconseguit que m'interessi l'assignatura”. Això fa pensar en què potser els continguts no els són atractius o bé que la metodologia docent que empra el professor/a a l'aula no fomenta la participació i, per tant, no desperta l'interès de l'estudiant. Caldrà fer un seguiment d'aquest fet i avaluar si els projectes d'innovació docent que s'estan experimentant a les aules fa créixer l'interès dels estudiants.

La taula següent mostra els resultats globals per trimestres:

Satisfacció global estudiants per trimestres				
Estudi	Primer trimestre	Segon trimestre	Tercer trimestre	Global curs
AdE i Gi	7,9	6,6	6,8	7,1
AdE i Gi –semi-	7,6	7,3	7,5	7,5
Turisme i Gl	7,6	6,6	6,3	6,8
Ade/Turisme	7,7	7,4	6	7
AdE/Màrqueting	7,7	6,6	6,3	6,9
Màrqueting i Cd	7,4	5,6	6,2	6,4

En l'anàlisi s'observa que els estudiants solen qualificar millor el primer trimestre i baixen progressivament la nota en el segon i tercer trimestres. Això fa pensar que a començament de curs els estudiants estan més motivats, o bé, que a final de curs estan més cansats. Una altra raó podria ser que en el primer trimestre, quan els estudiants responen l'enquesta, encara no han passat cap avaluació final. Aquestes davallades progressives per trimestres es fan més evidents en els dobles Graus.