

Informe de Seguiment de l'ESCSET (curs 2015-16)

- **Grau en Administració d'Empreses i Gestió de la Innovació**
- **Grau en Turisme i Gestió del Lleure**
- **Grau en Màrqueting i Comunitats Digitals**
- **Grau en Logística i Negocis Marítims**
- **Màster Universitari en Emprenedoria i Innovació**

Escola Superior de Ciències Socials i de l'Empresa TecnoCampus

Aprovat per la Comissió de Qualitat de l'ESCSET: 30/1/2017

ÍNDIX DE CONTINGUTS

DADES IDENTIFICATIVES.....	5
VALORACIÓ DE L'ASSOLIMENT DELS ESTÀNDARDS.....	6
Estàndard 1: Qualitat del programa formatiu.....	6
1.2. El pla d'estudis i l'estructura del currículum són coherents amb el perfil de competències i amb els objectius de la titulació	6
1.3. Els estudiants admesos tenen el perfil d'ingrés adequat per a la titulació i el seu nombre és coherent amb el nombre de places ofertes.	6
1.3.1. Demanda	6
1.3.2. Matrícula de nou accés	9
1.3.3. Matrícula Total	26
1.3.4. Dades accés i matrícula Màster Universitari en Emprenedoria i Innovació.....	28
Estàndard 3: Eficàcia del sistema intern de garantia de la qualitat de la titulació	31
3.3. El SGIQ implementat es revisa periòdicament i genera un pla de millora que s'utilitza per a la seva millora continua	31
Estàndard 6. Qualitat dels resultats dels programes formatius	32
6.3. Els valors dels indicadors acadèmics són adequats per a les característiques de la titulació.....	32
6.3.1. Taxa de Rendiment.....	32
6.3.2. Taxa d'abandonament.....	34
6.3.3. Graduats	37
6.3.4. Indicadors acadèmics del Màster: rendiment, abandonaments i graduació.....	42
ANNEX 1: RENDIMENT PER ASSIGNATURES.....	44
ANNEX 2: COMPLIMENT DEL PLA DE MILLORES 2015-2016.....	51
ANNEX 3: PLA DE MILLORES 2016-2017	57

DADES IDENTIFICATIVES

Universitat	Universitat Pompeu Fabra
Nom del centre	Escola Superior de Ciències Socials i de l'Empresa TecnoCampus (ESCSET)
Dades de contacte	Montserrat Vilalta Ferrer, Directora de l'ESCSET
Responsable de l'elaboració de l'informe	Montserrat Vilalta Ferrer, Directora de l'ESCSET

Titulacions impartides al centre				
Denominació	Codi RUCT	Crèdits ECTS	Any implantació	Coordinador acadèmic / responsable de la titulació
Grau en Administració d'Empreses i Gestió de la Innovació	2502004	240	2010	Dr. Josep Patau Brunet
Grau en Turisme i Gestió del Lleure	2500400	240	2009	Dra. Maria Dolors Celma
Grau en Màrqueting i Comunitats Digitals	2502704	240	2012	Dr. Àlex Araujo
Grau en Logística i Negocis Marítims	2503029	240	2014	Dr. Jesus E. Martínez
Màster Universitari en Emprenedoria i Innovació	4312568	60	2010	Dr. Giovanni Giusti

VALORACIÓ DE L'ASSOLIMENT DELS ESTÀNDARDS

Estàndard 1: Qualitat del programa formatiu

1.2. El pla d'estudis i l'estructura del currículum són coherents amb el perfil de competències i amb els objectius de la titulació

En el marc del procés d'acreditació dels Graus d'Administració d'Empreses i Gestió de la Innovació i Turisme i Gestió del Lleure i del Màster Universitari en Emprenedoria i Innovació, s'han introduït modificacions en les Memòries de verificació que afecten els respectius Plans d'Estudis. Les Memòries modificades han estat aprovades per AQU i els canvis introduïts ja s'han fet efectius. Poden consultar-se les modificacions en les esmentades Memòries o en el resum incorporat en l'Autoinforme d'acreditació dels títols.

No s'ha introduït cap canvi en els Plans d'Estudis dels altres dos Graus, el de Màrqueting i Comunitats Digitals i el de Logística Negocis Marítims.

1.3. Els estudiants admesos tenen el perfil d'ingrés adequat per a la titulació i el seu nombre és coherent amb el nombre de places ofertes.

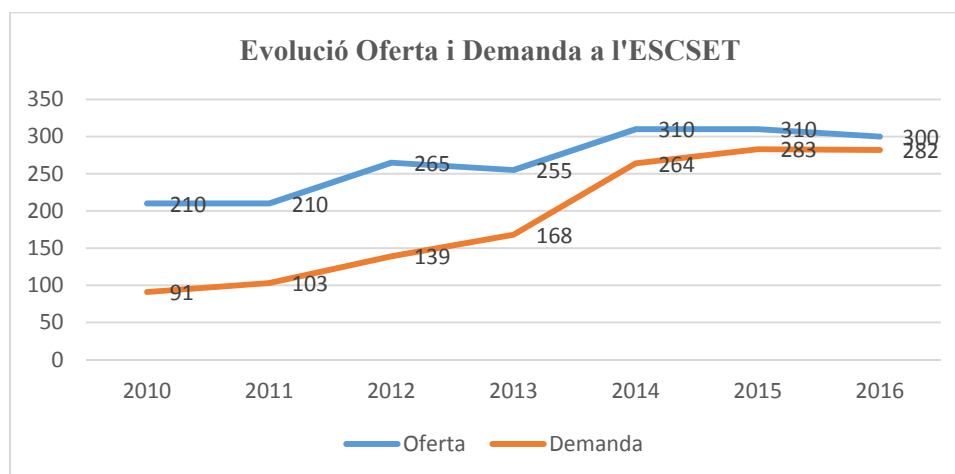
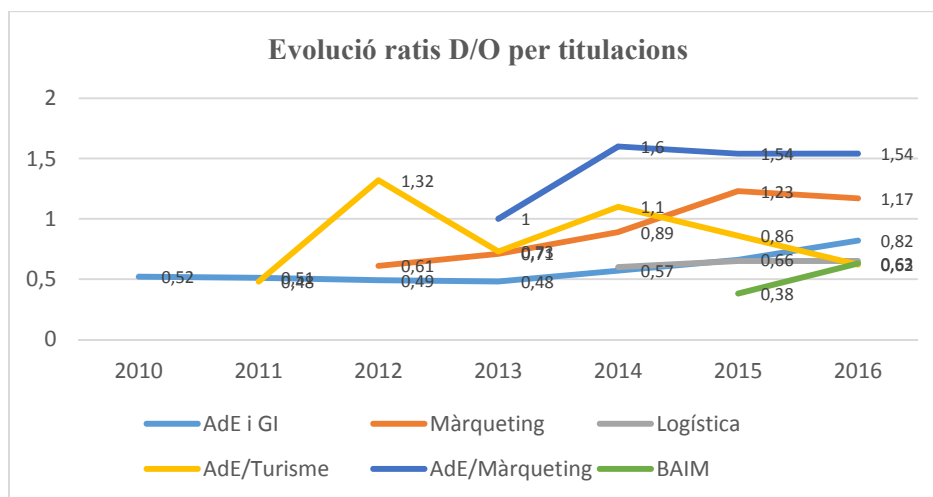
S'exposen a continuació els principals indicadors d'accés als Graus i a les dobles titulacions, tant de demanda com de matrícula, així com dades descriptives i qualitatives dels estudiants que han accedit a l'ESCSET el curs 2016-17. S'inclouen dades dels anys anteriors per tal de poder fer una anàlisi evolutiva dels resultats assolits. Al final de l'apartat s'inclouen els indicadors per al Màster.

1.3.1. Demanda

La següent taula mostra l'evolució de la demanda i els ratis Demanda/Oferta per a cadascun del Graus. S'entén per demanda el nombre d'estudiants que han sol·licitat estudiar aquestes titulacions en primera opció en la preinscripció de juny. Es tracta de la "demanda neta", ja que no està condicionada per la nota de tall o per la manca de places en altres centres.

Dades evolutives Oferta (O), Demanda (D) i D/O									
		AdE i GI	AdE i GI semi	Turisme i GL	Màrqueting i CD	Logística i NM	AdE/ Turisme	Ade/ Màrqueting	BAIM
Curs 2010-11	Demanda	42	25	24	-	-	-	-	-
	Oferta	80	80	50	-	-	-	-	-
	D/O	0,52	0,32	0,48	-	-	-	-	-
Curs 2011-12	Demanda	51	23	17	-	-	12	-	-
	Oferta	100	45	40	-	-	25	-	-
	D/O	0,51	0,511	0,425	-	-	0,48	-	-
Curs 2012-13	Demanda	39	9	9	49	-	33	-	-
	Oferta	80	40	40	80	-	25	-	-
	D/O	0,49	0,23	0,23	0,61	-	1,32	-	-
Curs 2013-14	Demanda	38	-	11	50	-	29	40	-
	Oferta	80	-	25	70	-	40	40	-
	D/O	0,48	-	0,44	0,71	-	0,73	1,00	-
Curs 2014-15	Demanda	46	-	12	62	36	44	64	-
	Oferta	80	-	20	70	60	40	40	-
	D/O	0,57	-	0,60	0,89	0,60	1,10	1,60	-

Dades evolutives Oferta (O), Demanda (D) i D/O									
		AdE i GI	AdE i GI semi	Turisme i GL	Màrqueting i CD	Logística i NM	AdE/Turisme	Ade/Màrqueting	BAIM
Curs 2015-16	Demanda	43	-	-	80	26	43	77	15
	Oferta	65	-	-	65	40	50	50	40
	D/O	0,66	-	-	1,23	0,65	0,86	1,54	0,38
Curs 2016-17	Demanda	51			76	26	31	77	21
	Oferta	62	-	-	65	40	50	50	33
	D/O	0,822			1,17	0,65	0,62	1,54	0,63



Valoracions Demanda	
AdE i GI	Destaca el fort increment de la demanda, amb 51 sol·licitants en primera preferència (un 18,6% més que l'any anterior), la xifra més alta només assolida el curs 2011-12. Si tenim en compte la rebaixa de places feta el curs 2015-16, el present curs s'assoleix el rati D/O més alt des de la implantació del Grau (0,822). També per primer vegada les assignacions van superar l'oferta, amb la qual cosa hi ha hagut nota de tall i no ha calgut anar a la preinscripció de setembre per omplir les places.
Màrqueting	Tot i que ha baixat lleugerament respecte del curs anterior (un 5% menys), la

i CD	demanda es manté molt elevada, amb un rati D/O d'1,17. Un bon resultat si es té en compte l'augment de l'oferta d'aquests estudis a Catalunya
Logística i NM	Es manté la mateixa demanda que el curs anterior, amb 26 estudiants que han sol·licitat aquests estudis en primera preferència al juny. Un resultat mitjanament satisfactori si tenim en compte la intensificació de la campanya de captació en aquest estudis.
AdE i GI -anglès-	La demanda ha augmentat significativament (un 40% més que el curs anterior). Atès que els places s'han rebaixat de 40 a 33, el rati D/O també ha millorat de manera significativa (de 0,38 a 0,63).
Turisme/ AdE	És on s'han produït els pitjors resultats, amb gairebé un 28% menys de sol·licitants que el curs anterior. En conseqüència, el rati D/O ha baixat fins a 0,62. Després de dos anys consecutius emplenant les places al juny, aquest curs ha calgut oferir places en la preinscripció de setembre. No obstant, cal tenir en compte dues dades que poden haver influït en gran manera en aquest resultat. D'una banda l'increment de l'oferta d'estudis de Turisme a Catalunya (quatre noves ofertes en els dos últims anys) dues d'elles de dobles titulacions (Turisme AdE i Turisme/Màrqueting)i, d'una altra, la davallada de la demanda global per cursar aquests estudis. Només en dues de les 17 ofertes de Turisme a Catalunya la demanda supera l'oferta i en el global de Catalunya, el rati D/O és només de 0,66. La implantació de noves titulacions de Turisme és incomprensible després de les conclusions de la comissió de Turisme creada per la Generalitat ara fa cinc anys per tractar, entre d'altres temes, del desajust entre l'oferta i la demanda en aquests estudis, situació més accentuada encara amb aquestes últimes implantacions.
AdE/ Màrqueting	Es manté la mateixa demanda que el curs anterior, amb 77 estudiants que han sol·licitat aquests estudis en primera preferència al juny per a només 50 places, els millors resultats del centre. S'assoleix un rati D/O d'1,54.
Global	Globalment, els resultats són molt positius. En el gràfic s'observa com any a any es va aconseguint un major ajustament entre l'oferta i la demanda.

Quotes de mercat

Si es consideren els sol·licitants en primera opció en la preinscripció de Juny ("demanda neta") respecte del total de sol·licitants a Catalunya en estudis homòlegs, podem considerar la "quota de mercat" dels estudis de l'ESCSET.

En les taules següents es mostren les quotes corresponents als últims anys. Cal fer notar que la demanda de les dobles titulacions se sumen tant en l'una com en l'altra de les titulacions que les configuren.

Estudis d'Empresa	Sol·licitants Catalunya	Sol·licitants AdE i GI, AdE/Turisme, AdE/Màrqueting i BAIM	Quota de mercat
Curs 2010-11	3.797	67	1,76%
Curs 2011-12	3.990	86	2,15%
Curs 2012-13	4.232	81	1,91%
Curs 2013-14	3.756	107	2,85%
Curs 2014-15	4.058	154	3,79%
Curs 2015-16	3.937	177	4,50%
Curs 2016-17	3.713	180	4,85%
Estudis de	Sol·licitants	Sol·licitants Turisme i AdE/Turisme	Quota de mercat

Turisme	Catalunya	a l'ESCSET	
Curs 2010-11	510	24	4,70%
Curs 2011-12	655	29	4,43%
Curs 2012-13	830	42	5,06%
Curs 2013-14	932	40	4,29%
Curs 2014-15	1131	56	4,95%
Curs 2015-16	994	43	4,33%
Curs 2016-17	868	31	3,57%
Estudis de Màrqueting	Sol·licitants Catalunya	Sol·licitants Màrqueting i AdE/Màrqueting a l'ESCSET	Quota de mercat
Curs 2012-13	208	49	23,56%
Curs 2013-14	280	90	32,14%
Curs 2014-15	334	126	37,72%
Curs 2015-16	437	157	35,93%
Curs 2016-17	477	153	32,07%
Estudis de Logística	Sol·licitants Catalunya	Sol·licitants Logística a l'ESCSET	Quota de mercat
Curs 2015-16	46	26	56,52%
Curs 2016-17	33	26	78,79%

Valoracions quota de mercat	
AdE i GI (amb BAIM i dobles titulacions)	La quota de mercat ha pujat de 4,5% a 4,85%. A Catalunya la demanda ha baixat un 5,71%, respecte del curs anterior, mentre que la demanda a l'ESCSET en estudis d'Empresa ha pujat en un 1,07%.
Màrqueting i CD (amb doble titulació)	Tot que la demanda per cursar estudis de Màrqueting ha augmentat a Catalunya un 9,15%, la demanda a l'ESCSET ha baixat un 2,54%. És a dir, s'ha perdut quota de mercat malgrat no sigui d'una manera massa significativa (d'un 36% a un 32% aproximadament). Cal també tenir en compte l'augment de l'oferta en aquest resultat.
Logística i NM	La demanda a Catalunya ha baixat de 46 a 33 estudiants, és a dir, un 28,26% menys. En canvi, a l'ESCSET la demanda s'ha mantingut. És per això que la quota de mercat ha pujat significativament (d'un 56% a un 78% aproximadament)
Turisme/AdE	La demanda a Catalunya ha baixat de 994 a 868 estudiants, és a dir, gairebé un 13% menys. A l'ESCSET la baixada ha estat més significativa, de 43 a 31 estudiants (gairebé un 28% menys). És per això que es perd quota de mercat (de 4,33% a 3,57%).

1.3.2. Matrícula de nou accés

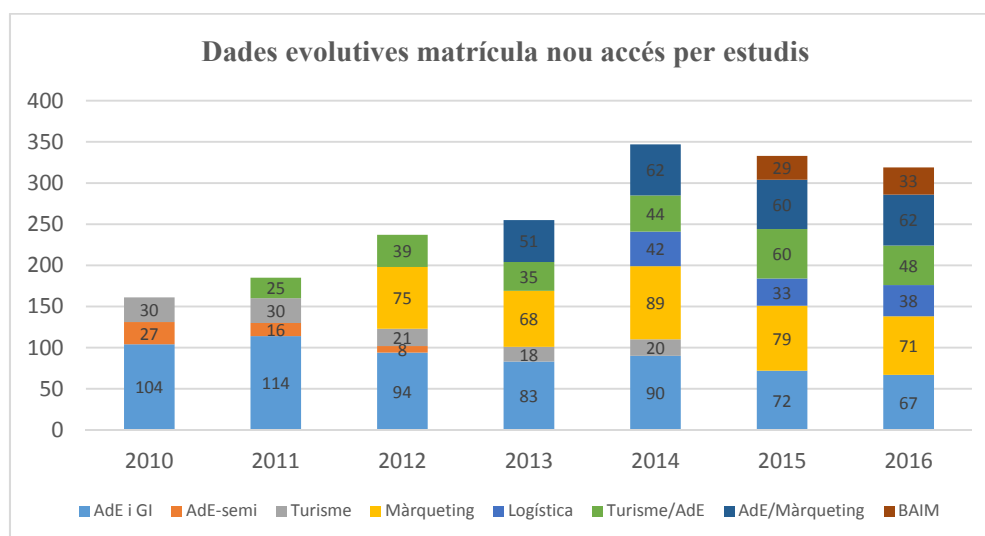
1.3.2.1 Nombre d'estudiants de nou accés matriculats

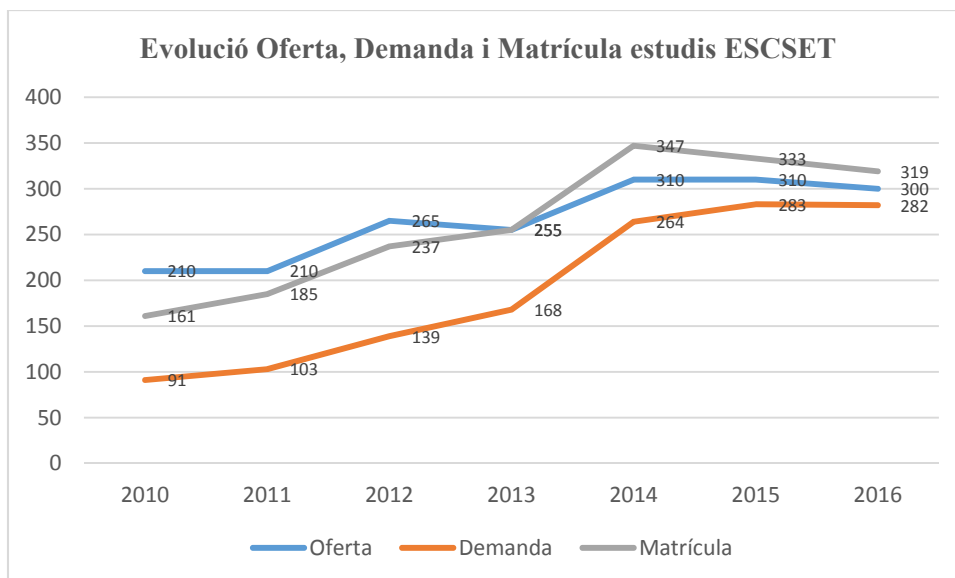
Les següents taula i gràfics mostren la matrícula de nou accés un cop tancats tots els processos de preinscripció universitària així com les dades evolutives de matrícula i dels ratis Matrícula/Oferta (M/O).

Matrícula nou accés							
Estudi	2010-11	2011-12	2012-13	2013-14	2014-15	2015-16	2016-17
AdE i GI	104	114	94	83	90	72	67
Turisme i GL	30	30	21	18	20	-	-
AdE i GI –semi-	27	27	8	-	-	-	-
Màrqueting i CD	-	-	75	68	89	79	71

Matrícula nou accés							
Estudi	2010-11	2011-12	2012-13	2013-14	2014-15	2015-16	2016-17
Logística i NM	-	-	-	-	42	33	38
AdE / Turisme	-	20	39	35	44	59	48
AdE/ Màrqueting	-	-	-	51	62	60	62
BAIM	-	-	-	-	-	29	33
Total	161	191	237	255	347	332	319

Dades evolutives Oferta (O), Matrícula (M) i M/O									
		AdE i GI	AdE i GI semi	Turisme	Màrqueting i CD	Logística i NM	AdE/ Turisme	Ade/ Màrqueting	BAIM
Curs 2010-11	Matrícula	104	27	30	-	-	-	-	-
	Oferta	80	80	50	-	-	-	-	-
	M/O	1,3	0,34	0,6	-	-	-	-	-
Curs 2011-12	Matrícula	114	16	30	-	-	25	-	-
	Oferta	100	45	40	-	-	20	-	-
	M/O	1,14	0,60	0,75	-	-	0,8	-	-
Curs 2012-13	Matrícula	94	8	21	75	-	39	-	-
	Oferta	80	40	40	80	-	25	-	-
	M/O	1,17	0,20	0,52	0,937	-	1,56	-	-
Curs 2013-14	Matrícula	83	-	18	68	-	35	51	-
	Oferta	80	-	25	70	-	40	40	-
	M/O	1,037	-	0,72	0,971	-	0,875	1,27	-
Curs 2014-15	Matrícula	90	-	20	89	42	44	62	-
	Oferta	80	-	20	70	60	40	40	-
	M/O	1,12	-	1	1,27	0,70	1,10	1,55	-
Curs 2015-16	Matrícula	72	-	-	79	33	59	60	29
	Oferta	65	-	-	65	40	50	50	40
	M/O	1,10	-	-	1,22	0,82	1,18	1,20	0,73
Curs 2016-17	Matrícula	67	-	-	71	38	48	62	33
	Oferta	62	-	-	65	40	50	50	33
	M/O	1,08	-	-	1,09	0,95	0,96	1,24	1,00



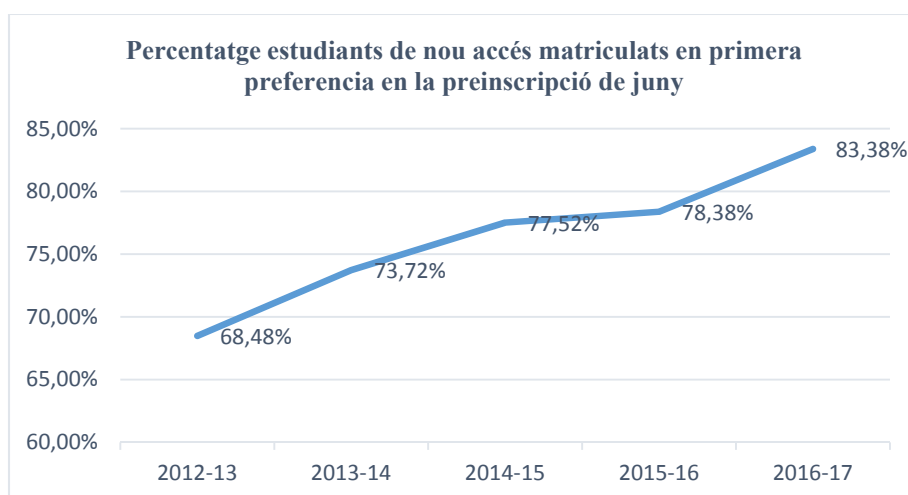


Valoracions Matrícula nou accés	
AdE i GI	A AdE i GI la matrícula cobreix totes les places i les supera. Per primera vegada s'ha pogut tancar la matrícula amb la preinscripció de juny i també per primer cop hi ha hagut nota de tall. La davallada de matrícula per tal d'ajustar-la més a la demanda i a l'oferta ha estat una de les mesures previstes en el pla de millores per tal d'aconseguir un millor perfil d'accés dels estudiants.
Màrqueting i CD	S'assoleixen un molts bons resultats, en concordança amb la demanda, i el curs 2016-17 resten persones en llista d'espera. També s'ha reduït la matrícula per tal d'ajustar-la més a l'oferta i la demanda.
Logística i NM	La matrícula augmenta un 15,15% i gairebé es cobreixen totes les places. Es considera un resultat positiu malgrat que encara cal intensificar més les accions de captació, sobretot entre estudiants de Batxillerat.
AdE i GI -anglès-	La matrícula ha augmentat un 13,8% respecte de l'any anterior i es cobreix la totalitat de les places, segurament per la intensificació que s'ha fet a l'hora de donar a conèixer aquests estudis en la campanya de captació d'estudiants. Resultats, doncs, satisfactoris.
Turisme/ AdE	En consonància amb la baixada de demanda, la matrícula també s'ha vist afectada. Aquest curs hi ha matriculats un 18,6% menys d'estudiants i no s'han arribat a cobrir les 50 places (48 matriculats)
AdE/ Màrqueting	S'assoleixen un molts bons resultats, en concordança amb la demanda, i el curs 2016-17 resten persones en llista d'espera. El nombre de matriculats és el mateix que el curs passat..
Global	Els resultats globals són molt satisfactoris si tenim en compte l'objectiu de l'ESCSET de fer confluïr les xifres de Demanda, Oferta i Matrícula. L'ajustament aconseguit el present curs ja s'acosta a aquest objectiu, tal com pot veure's en el gràfic.

1.3.2.2. Matriculació en primera preferència

La següent taula mostra la matriculació en primera preferència en els dos processos de preinscripció universitària, juny i setembre, i els resultats comparatius amb els dels dos cursos anteriors sense tenir en compte les vies d'accés:

Matriculació en primera preferència tres últims cursos									
Estudis	Curs 2014-15			Curs 2015-16			Curs 2016-17		
	Juny	Set.	Total	Juny	Set.	Total	Juny	Set.	Total
AdE i GI	67,78%	21,11%	88,89%	63,51%	14,86%	78,37%	91,04%	-	91,04%
Turisme i GL	55%	35%	90%	-	-	-	-	-	-
Màrqueting i CD	70,79%	23,60%	94,38%	92,41%	1,27%	93,67%	90,14%	-	90,14%
Logística i NM	80,95%	16,67%	97,62%	69,70%	15,15%	84,85%	78,95%	18,42%	97,37%
AdE /Turisme	93,18%	-	93,18%	78,13%	6,25%	84,38%	68,75%	20,83%	89,58%
AdE/Màrqueting	95,16%	-	95,16%	95,52%	-	95,52%	91,94%	-	91,94%
BAIM	-	-	-	68,97%	17,24%	86,21%	63,64%	24,24%	87,88%



Valoracions Matriculació en primera preferència	
AdE i GI	La millora és molt significativa respecte dels anys anteriors. Tots els estudiants són de la preinscripció de juny i un 90% han escollit els estudis en primera preferència.
Màrqueting i CD	Més del 90% són estudiants que han escollit els estudis en primera preferència al juny. No obstant, la dada no és massa significativa, atès que en aquesta titulació han quedat estudiants fora que havien sol·licitat aquests estudis en primera preferència però no han pogut entrar per nota de tall.
Logística i NM	Es valora favorablement que els estudiants en primera preferència al juny han passat d'un 70% a un 79%, percentatge semblant al de fa dos cursos. Destaca també que la majoria dels que han entrat al setembre ho hagin fet en primera preferència, de manera que és en aquests estudi on hi ha el percentatge més alt d'estudiants que cursen els estudis essent aquests els de primera preferència.
AdE i GI -anglès-	Baixa el percentatge d'estudiants que han escollit els estudis com a primera preferència al juny però augmenten els de primera preferència al setembre. Això fa

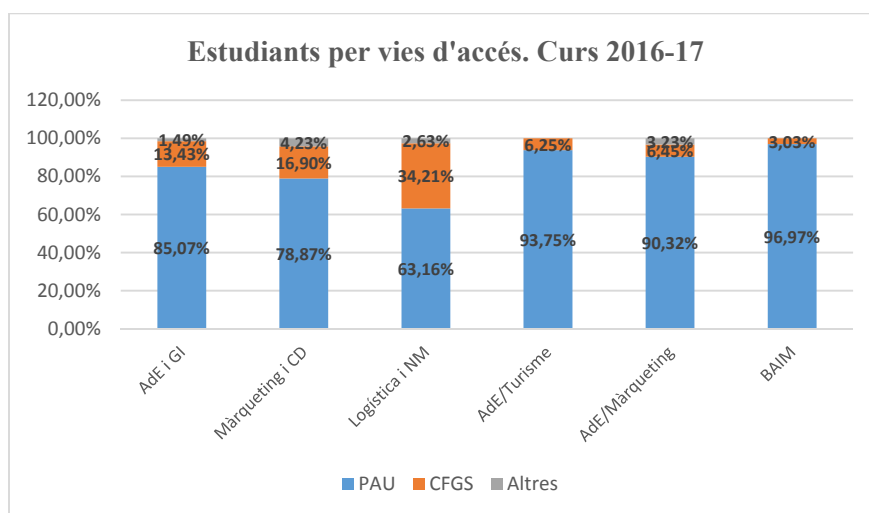
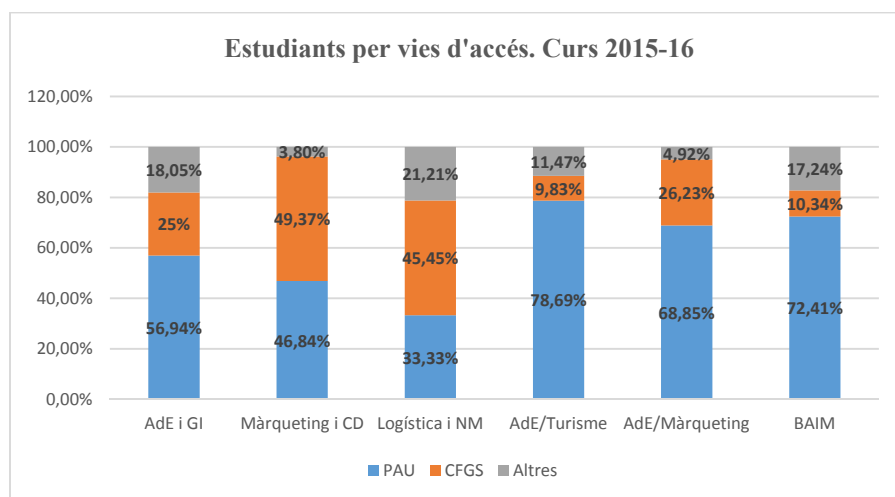
	pensar que aquests estudis capten a estudiants que no han pogut entrar en les altre ofertes d'estudis d'empresa en anglès que s'imparteixen a Catalunya. Caldrà millorar la captació.
Turisme/ AdE	Empitjora per segon any consecutiu el percentatge d'estudiants matriculats en primera preferència al juny (68,75%), el més baix de les sis ofertes. En canvi, millora molt el percentatge dels que han escollit aquests estudis com a primera preferència al setembre, amb la qual cosa es manté i fins i tot se supera respecte del curs anterior la matrícula en primeres preferències en aquests estudis.
AdE/ Màrqueting	Igualment com en el cas de Màrqueting, la dada de matricules en primer opció al juny no aporta informació significativa, atès que han quedat estudiants fora que havien sol·licitat aquests estudis en primera preferència però no han pogut entrar per nota de tall. No obstant, és de destacar que prop del 92% dels matriculats han escollit els estudis en primera preferència.
Global	Es produeix una millora significativa dels estudiants matriculats en primera preferència al juny. No obstant, tal com s'ha esmentat, el fet que hi hagi estudis amb nota de tall i amb estudiants que no han pogut entrar malgrat haver demanat els estudis en primera preferència, fa que aquest indicador perdi significació en l'anàlisi de perfils d'accés.

1.3.2.3. Vies d'accés

La taula següent mostra les vies d'accés per estudis amb dades evolutives dels cinc últims anys. Es consideren les vies de Batxillerat i CFGS i, dins de l'epígraf Altres, s'inclouen els majors de 25 anys, els d'accés directe per reconeixement de 30 ECTS, titulats i estudiants amb estudis universitaris ja iniciats. Dins d'aquesta via no s'inclouen els canvis interns, és a dir, els dels estudiants de l'ESCSET que es passen d'una titulació a una altra dins del mateix centre:

Vies d'accés per estudis els últims quatre anys				
Administració d'Empreses i Gestió de la Innovació				
Curs	Estudiants	PAU	CFGS	Altres
2012-13	94	67,03%	30,85%	1,06%
2013-14	83	80,72%	13,25%	4,82%
2014-15	90	72,22%	18,89%	8,89%
2015-16	72	56,94%	25%	18,05%
2016-17	67	85,07%	13,43%	1,49%
Turisme i Gestió del Lleure				
Curs	Estudiants	PAU	CFGS	Altres
2012-13	21	76,19%	19,05%	4,76%
2013-14	18	77,78%	22,22%	-
2014-15	20	70,00%	30,00%	-
Màrqueting i Comunitats Digitals				
Curs	Estudiants	PAU	CFGS	Altres
2012-13	75	54,67%	45,33%	-
2013-14	68	64,71%	35,29%	0,00%
2014-15	89	55,06%	43,82%	1,12%
2015-16	79	46,84%	49,37%	3,8%
2016-17	71	78,87%	16,90%	4,23%
Logística i Negocis Marítims				
Curs	Estudiants	PAU	CFGS	Altres

2014-15	42	61,90%	30,95%	7,14%
2015-16	33	33,33%	45,45%	21,21%
2016-17	38	63,16%	34,21%	2,63%
Doble Grau Adm. d'Empreses i Gestió de la Innovació / Turisme i Gestió del Lleure				
Curs	Estudiants	PAU	CFGS	Altres
2012-13	39	73,47%	6,12%	20,41%
2013-14	35	97,14%	2,86%	-
2014-15	44	84,09%	15,90%	-
2015-16	59	78,69%	9,83%	11,47%
2016-17	48	93,75%	6,25%	-
Doble Grau Adm. d'Empreses i Gestió de la Innovació / Màrqueting i Comunitats Digitals				
Curs	Estudiants	PAU	CFGS	Altres
2013-14	51	76,47%	23,53%	-
2014-15	62	80,64%	17,74%	1,61%
2015-16	60	68,85%	26,23%	4,92%
2016-17	62	90,32%	6,45%	3,23%
BAIM				
Curs	Estudiants	PAU	CFGS	Altres
2015-16	29	72,41%	10,34%	17,24%
2016-17	33	96,97%	3,03%	-



Valoracions Vies d'accés	
AdE i GI	Destaca el baix nombre d'estudiants que han accedit als estudis des de CFGS. Només 9 estudiants han accedit a aquests estudis per aquesta via, just la meitat dels 18 que ho van fer el curs passat. El percentatge dels estudiants de CFGS és semblant al del curs 2013-14 però molt més baix que l'assolit els altres cursos. També és significativa la davallada d'estudiants que vénen d'altres vies, Si el curs passat representaven el 18%, aquest curs només representen un 1,5% (de 13 estudiants s'ha passat a 1). És a dir, els estudiants que han accedit per vies diferents del Batxillerat han passat de 31 a 10
Màrqueting i CD	Igualment com en el cas d'AdE i GI, els estudiants de CFGS han tingut una forta davallada. Si el curs passat eren gairebé el 50%, aquest curs només representen un 17%. En xifres absolutes, el curs passat van ser 39 i aquest curs només 12 els estudiants provinents de CFGS. Pel que fa als provinents de les PAU, el present curs representen gairebé el 80% enfront d'un 47% el curs passat (de 37 a 56 aquest curs). Els d'altres vies es mantenen en nivells semblants.
Logística i NM	És la titulació on hi ha en percentatge més estudiants de CFGS. Respecte del curs passat, però, els provinents d'aquesta via també han baixat respecte del total, però es considera una dada positiva, atès que la captació entre estudiants de Batxillerat es considerava molt baixa i s'han fet campanyes específiques per a millorar-la amb bons resultats: s'ha passat d'11 a 24. També s'ha produït una davallada important dels estudiants que provenen d'altres vies: de 7 el curs 2015-16 a només 1 aquest curs. Per tant, l'augment de matrícula en aquests estudis s'ha produït fonamentalment per la captació de més estudiants de Batxillerat.
AdE i GI -anglès-	Tots els estudiants provenen de les PAU excepte un que ve de CFGS. El curs passat, en canvi, 8 dels 29 estudiants provenien de CFGS (5) o d'altres vies (3). Per tant, la via de les PAU ha augmentat significativament: de 21 estudiants el curs passat a 32 aquest curs.
Turisme/ AdE	Es produeix una situació molt semblant a la de BAIM en termes de percentatges i distribució per vies d'accés. Només 3 estudiants dels 48 matriculats vénen de CFGS i no n'hi ha cap provinent d'altres vies. En canvi, el curs passat hi havia 6 estudiants de CFGS i 7 d'altres vies. Els estudiants provinents de Batxillerat pràcticament es mantenen: de 47 el curs passat a 45 aquest curs. Per tant, la pèrdua de matrícula s'ha produït fonamentalment amb estudiants de CFGS i d'altres vies. Caldrà fer accions específiques per captar estudiants més enllà dels de Batxillerat.
AdE/ Màrqueting	Igualment com en la resta d'ofertes del centre, els estudiants provinents de CFGS ha baixat de manera significativa a favor dels que vénen de Batxillerat i PAU: dels 62 estudiants matriculats aquest curs, 56 són de Batxillerat i només 4 de CFGS, mentre que el curs passat, els estudiants de Batxillerat eren només 41 i els de CFGS 16. Els provinents d'altres vies es mantenen pràcticament igual: de 3 a 2 aquest curs.
Global	Destaca de manera molt significativa la forta davallada d'estudiants provinents de CFGS a favor dels que vénen de Batxillerat i PAU. El curs passat, en el total de l'Escola hi havia 102 estudiants de nou accés que provenien de CFGS (un 30,63%) i aquest curs només n'hi ha 42 (un 13,16%). També és significativa la davallada dels provinents d'altres vies, sobretot d'estudiants que havien sol·licitat el trasllat d'altres centres universitaris. El curs passat eren 36 (un 10,80%) i aquest curs només 7 (un 2,19%). Els estudiants de Batxillerat i PAU han passat de 202 a 270, es a dir, de representar

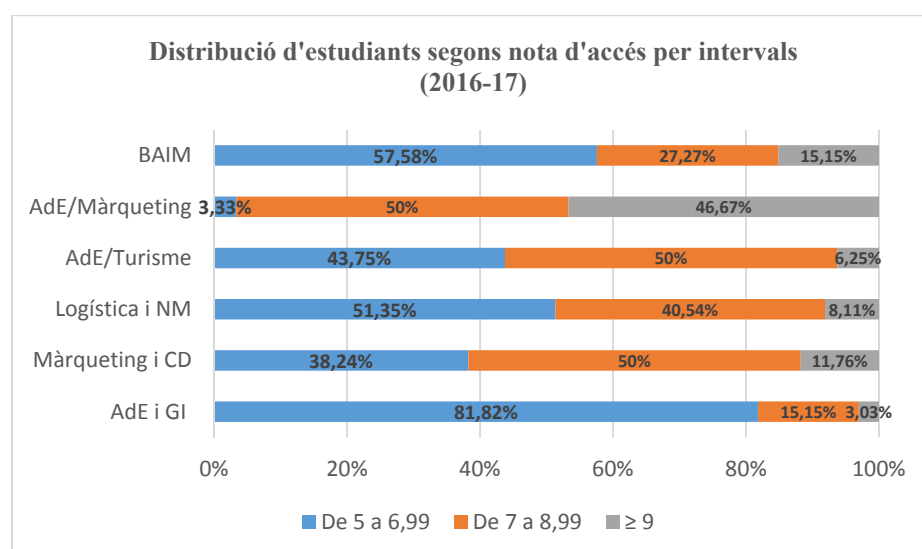
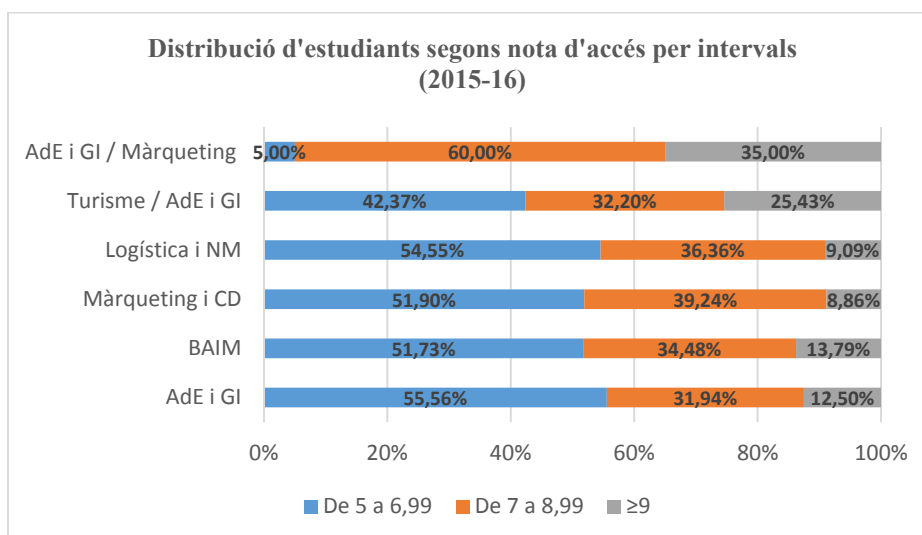
un 60,66% a un 84,64%.

Caldrà fer accions específiques per captar estudiants més enllà dels de Batxillerat, sobretot de CFGS.

1.3.2.4. Nota d'accés

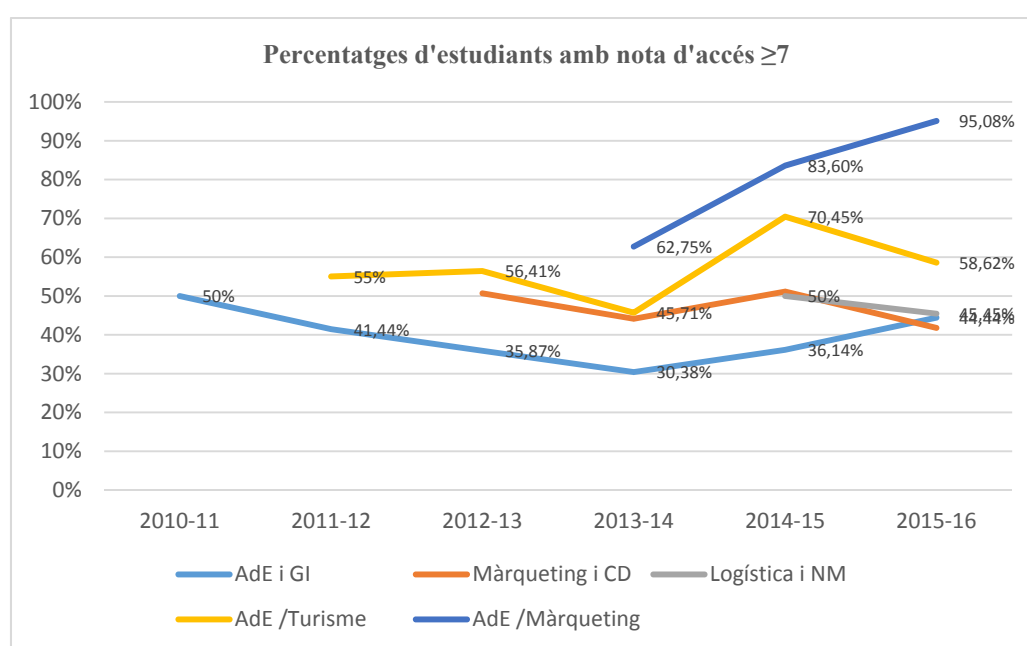
Els resultats del curs 2016-17 pel que fa a les notes d'accés són els següents:

Notes de tall, notes mitjanes i distribució per intervals					
Estudis	Nota de tall	Notes Mitjanes	Intervals nota d'accés		
			De 5 a 6,99	De 7 a 8,99	≥ 9
AdE i GI	5,332	6,418	81,82%	15,15%	3,03%
Màrqueting i CD	6,364	7,517	38,24%	50%	11,76%
Logística i NM	5,00	7,322	51,35%	40,54%	8,11%
AdE/Turisme	5,00	7,326	43,75%	50%	6,25%
AdE/Màrqueting	8,034	9,030	3,33%	50%	46,67%
BAIM	5,00	7,375	57,58%	27,27%	15,15%



Per comparar amb els anys anteriors, considerarem només els percentatges d'estudiants amb nota igual o superior a 7:

Estudi	2010-11	2011-12	2012-13	2013-14	2014-15	2015-16	2016-17
	Nota \geq 7	Nota \geq 7	Nota \geq 7	Nota \geq 7	Nota \geq 7	Nota \geq 7	Nota \geq 7
AdE i GI	50%	41,44%	35,87%	30,38%	36,14%	44,44%	18,18%
Turisme	60%	36,70%	19,05%	33,35%	60%	-	-
Màrqueting i CD	-	-	50,67%	44,12%	51,13%	41,8%	61,76%
Logística i NM	-	-	-	-	50%	45,45%	48,65%
AdE /Turisme	-	55%	56,41%	45,71%	70,45%	58,62%	56,25%
AdE /Màrqueting	-	-	-	62,75%	83,60%	95,08%	96,67%
BAIM	-	-	-	-	-	48,28%	42,42%



Valoracions Nota d'accés

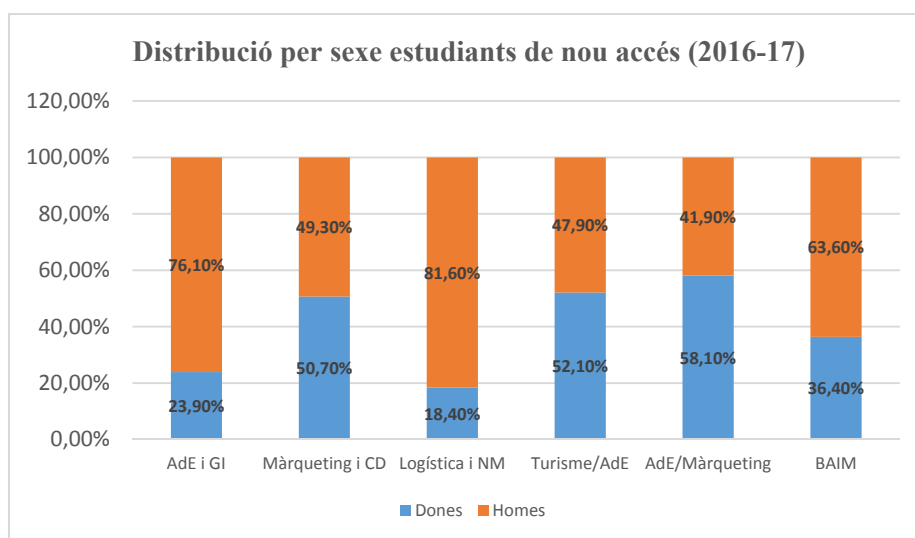
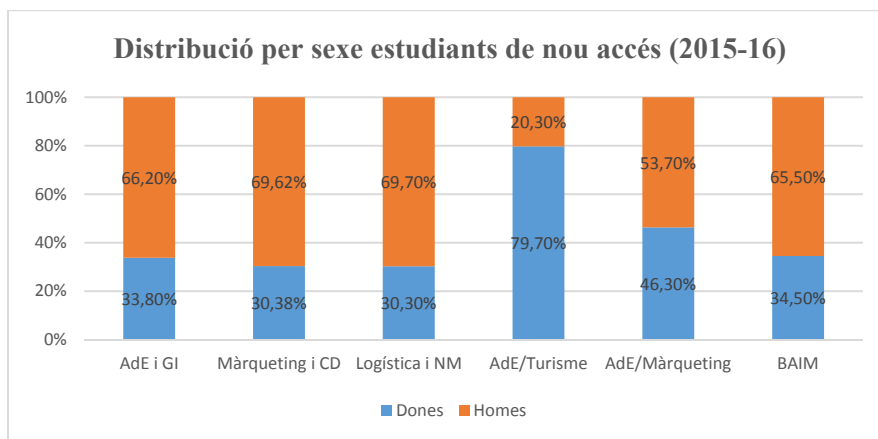
AdE i GI	La dada positiva és que per primer cop hi ha hagut nota de tall per entrar en aquests estudis. Per contra, empitjora de manera significativa la nota mitjana i el percentatge d'estudiants amb nota igual o superior a 7. Només 12 dels 67 estudiants superen aquesta nota, i només 2 superen el 9. Aquest és el pitjor resultat assolit des de la implantació del Grau i denota un empitjorament del perfil d'accés. Per tant, les mesures preses de rebaixar places i tancar la matrícula al juny no han donat els resultats esperats pel que fa al perfil d'accés.
Màrqueting i CD	Hi ha hagut una millora considerable en el perfil d'accés. Si el curs passat eren gairebé el 52% els estudiants que accedien amb notes entre 5 i 7, aquest curs el percentatge és poc més del 38%. En canvi, un 61,76% han accedit amb nota superior o igual a 7 (44 dels 71 estudiants). La nota mitjana en aquest estudis és de 7,517.
Logística i NM	Es manté una distribució per intervals molts semblant a la del curs passat. Amb xifres aproximades podria dir-se que la meitat dels estudiants han entrat amb una

	nota d'entre 5 i 7, un 40% entre 7 i 9 i un 10% amb nota superior a 9. Es manté, doncs, el perfil d'aquests estudiants.
AdE i GI -anglès-	La distribució per intervals de nota d'accés és molt semblant a la del curs anterior si bé han davallat prop de sis punts percentuals els estudiants que entren amb nota superior o igual a 7. No obstant, tant en un curs com en l'altre han estat 14 els estudiants amb nota d'accés igual o superior a 7. Pot dir-se, doncs, que pràcticament no ha canviat el perfil dels estudiants en aquest estudi pel que fa al nivell de nota d'accés.
Turisme/ AdE	Es manté molt semblant que el curs passat el percentatge d'estudiants que entren amb nota entre 5 i 7 i, per tant, els que han entrat amb nota igual o superior a 7. Però baixa de manera significativa els que han entrat amb nota igual o superior a 9: de 15 estudiants el curs 2015-16 a només 3 el present curs.
AdE/ Màrqueting	És amb diferència l'estudi amb un nivell de nota d'accés més elevat. La nota de tall per entrar a aquests estudis ha estat superior a 8 i gairebé tots els estudiants (excepte 2) tenen una nota superior a 7. Destaca que 29 del 62 estudiants han entrat amb una nota igual o superior a 9, resultat encara millor que el que es donava el curs passat. És a dir, el perfil d'aquests estudiants es manté molt alt i fins i tot millora d'un curs a l'altre.
Global	Es produeix una millora en les notes de tall. En tres de les sis ofertes hi ha hagut nota de tall i, en el cas de la doble titulació AdE/Màrqueting, la nota ha superat el 8. A nivell global no s'observen diferències massa significatives d'un curs a l'altre pel que fa a la distribució en percentatges per intervals de nota d'accés, però si bé es manté el mateix percentatge pel que fa als estudiants que han entrat amb notes entre 7 i 9, augmenten tres punts percentuals els que tenen una nota d'accés entre 5 i 7 en detriment dels que han entrat amb nota igual o superior a 9 que disminueixen en la mateixa proporció. En xifres absolutes, el curs passat van entrar 142 estudiants amb notes entre 5 i 7, xifra molt semblant als 143 d'aquest curs. En canvi, el curs passat hi va haver 197 estudiants amb nota superior o igual a 7 enfront dels 176 aquest curs. És a dir, la davallada global de matrícula de nou accés ha repercutit, sobretot, entre els millors estudiants si bé de manera no massa significativa.

1.3.2.5. Distribució per sexe (nou accés)

La taula següent mostra la distribució per sexe dels estudiants que han accedit a aquests estudis el curs 2016-17 i les dades del curs passat per a fer-ne una anàlisi comparativa:

Distribució per sexe estudiants de nou accés				
	Curs 2015-16		Curs 2016-17	
	Dones	Homes	Dones	Homes
AdE i GI	33,8%	66,2%	23,90%	76,10%
Màrqueting i CD	30,38%	69,62%	50,70%	49,30%
Logística i NM	30,30%	69,70%	18,40%	81,60%
Doble Grau ADE/Turisme	79,7%	20,3%	52,10%	47,90%
Doble Grau ADE/Màrqueting	46,3%	53,7%	58,10%	41,90%
BAIM	34,5%	65,5%	36,40%	63,60%



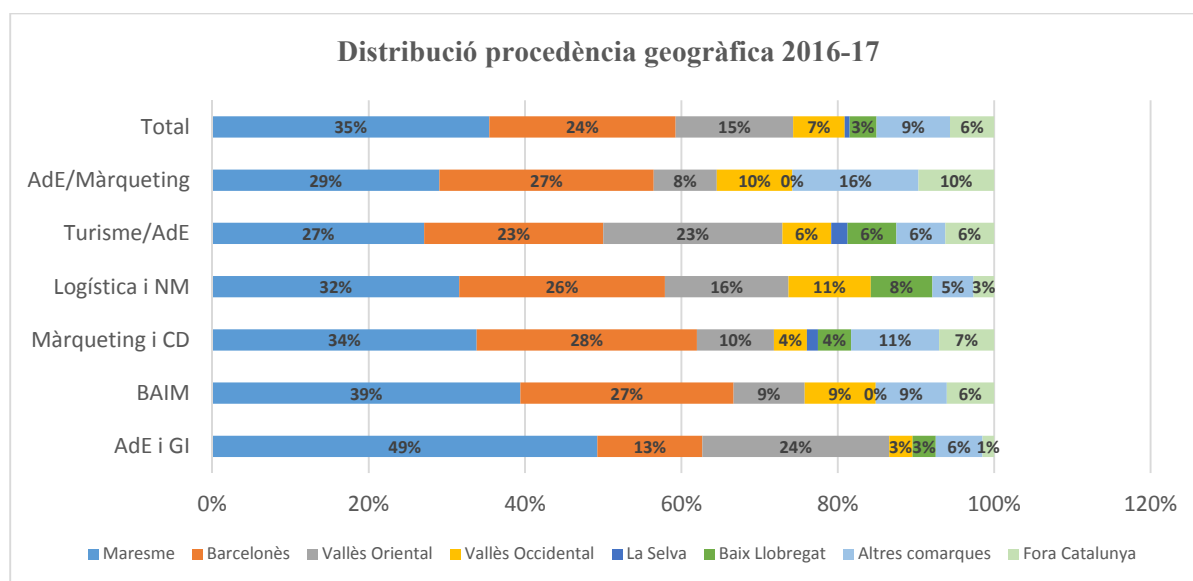
Valoracions Distribució per sexe estudiants de nou accés	
AdE i GI	S'accentua la diferència entre sexes respecte el curs passat. Si el 2015-16 la proporció era d'un 34% de dones i un 66% d'homes, aquest curs les dones només representen el 24% (10 punts menys) i els homes el 76% (10 punts més). És a dir, les estudis d'AdE i GI s'estan masculinitzant.
Màrqueting i CD	És on hi ha un major equilibri entre sexes, gairebé una representació d'un 50% de cadascun dels dos sexes. En canvi, el curs passat la proporció era d'un 30% de dones i un 70% d'homes aproximadament.
Logística i NM	S'accentua encara més la masculinització d'aquests estudis. Aquest curs les dones només representen poc més del 18% dels estudiants, mentre que el curs passat les dones eren un 30% aproximadament.
AdE i GI -anglès-	Igualment com a AdE i GI, els homes són majoritaris: un 64% enfront d'un 36% de dones. La diferència, però, no és tant accentuada com en el cas d'AdE i GI.
Turisme/AdE	S'ha produït un canvi significatiu en la representació de sexes respecte del curs passat. Si el 2015-16 les dones representaven gairebé el 80%, aquest any hi ha un major equilibri, amb un 52% de dones i un 48% d'homes.
AdE/Màrqueting	Augmenta de manera significativa la presència de dones en aquests estudis. El present curs les dones són majoritàries, amb un 58% de representació, mentre que el curs passat les dones eren poc més del 48%. S'està produint, doncs, una feminització d'aquests estudis.

Global	En el global dels centres incrementa la diferència en la representació per sexes a favor dels homes: un 59% enfront d'un 41% de dones. Si bé es consideren poc satisfactòries les distribucions massa esbiaixades a favor d'un o altre sexe, el centre té poc marge d'actuació per tal d'aconseguir un major equilibri. Només en el cas de Logística i NM es poden prendre mesures que visualitzin el valor de les dones en aquests sectors.
--------	--

1.3.2.6. Procedència geogràfica per comarques

La taula següent mostra la distribució geogràfica dels estudiants de nou accés per titulacions

Procedència geogràfica curs 2016-17																
	Maresme		Barcelonès		Vallès Orient		Vallès Occident		La Selva		Baix Llobregat		Altres comarques		Fora Catalunya	
	AdE i GI	33	49,25%	9	13,43%	16	23,88%	2	2,99%	0	0,00%	2	2,99%	4	5,97%	1
BAIM	13	39,39%	9	27,27%	3	9,09%	3	9,09%	0	0,00%	0	0,00%	3	9,09%	2	6,06%
Màrqueting i CD	24	33,80%	20	28,17%	7	9,86%	3	4,23%	1	1,41%	3	4,23%	8	11,27%	5	7,04%
Logística i NM	12	31,58%	10	26,32%	6	15,79%	4	10,53%	0	0,00%	3	7,89%	2	5,26%	1	2,63%
AdE/Turisme	13	27,08%	11	22,92%	11	22,92%	3	6,25%	1	2,08%	3	6,25%	3	6,25%	3	6,25%
AdE/ Màrqueting	18	29,03%	17	27,42%	5	8,06%	6	9,68%	0	0,00%	0	0,00%	10	16,13%	6	9,68%
Total	113	35,42%	76	23,82%	48	15,05%	21	6,58%	2	0,63%	11	3,45%	30	9,40%	18	5,64%



Valoracions Procedència geogràfica estudiants de nou accés

AdE i GI	Són, amb diferència, els estudis amb estudiants més "locals", amb gairebé la meitat dels estudiants provinents del Maresme i prop del 24% provinents del Vallès Oriental. Només una quarta part aproximadament vénen de comarques més allunyades però dins de la zona d'influència. És un canvi important respecte del curs passat, quan els estudiants del Maresme només representaven un 32% i els del Vallès Oriental un 17% aproximadament.
Màrqueting i CD	Els estudiants del Maresme representen un 34%, una baixada significativa respecte del curs passat quan aquests estudiants representaven prop del 42%. S'està produint, doncs, una major diversificació en aquests estudis pel que fa a la

	<p>procedència geogràfica. Destaca la presència d'estudiants del Barcelonès, amb un increment de 5 punts percentuals respecte de l'any anterior (d'un 23% a un 28% aprox.) i la d'estudiants procedents de comarques allunyades o de fora de Catalunya, que aquest curs ja representen més del 18%.</p>
Logística i NM	<p>La procedència geogràfica segueix una distribució molt semblant a la del curs anterior, amb un lleuger augment dels que provenen del Maresme (d'un 30% a un 32%), i destaca la presència aquest curs de 4 estudiants del Vallès Occidental que representen més del 10% d'estudiants en aquests estudis. També són els estudis que aporten més estudiants del Baix Llobregat tot i que han baixat respecte del curs anterior (de 4 a 3).</p>
AdE i GI -anglès-	<p>Els estudiants del Maresme representen prop del 40%, gairebé 12 punts menys que el curs anterior. S'està produint una major diversificació de les procedències, segurament perquè s'ha disposat de més temps per donar a conèixer aquesta oferta.</p>
Turisme/ AdE	<p>S'ha produït un canvi mot significatiu respecte del curs passat. Si el 2015-16 eren els estudis amb estudiants més locals, amb un 50% dels que provenien del Maresme, aquest curs els estudiants d'aquesta comarca només representen el 27%. En xifres absolutes, els estudiants del Maresme han passat de 30 a 13. En canvi, s'ha produït un augment d'estudiants del Vallès Oriental de 7 a 11, amb la qual cosa el percentatge de significació d'aquesta comarca s'ha gairebé duplicat (del 12% al 23%).</p>
AdE/ Màrqueting	<p>Són amb diferència els estudis amb estudiants menys "locals". Les comarques del Maresme, Barcelonès i Vallès Oriental només aporten el 64% dels estudiants (i només el 29% són del Maresme). Destaca el 26% dels que provenen de comarques allunyades (16%) o de fora de Catalunya (10%), essent aquest el percentatge més alt que es dona en el centre d'estudiants d'aquestes procedències.</p>
Global	<p>Es considera un resultat satisfactori la major diversificació de la procedència dels estudiants any rere any, amb una dependència cada vegada menys forta del públic local. Això evidencia que els esforços per aconseguir crear un mercat propi, atret per la diferenciació de l'oferta formativa està donant els seus resultats. No obstant això, és negatiu que la pèrdua d'estudiants del Maresme estigui concentrada pràcticament en una única oferta, la de Turisme/AdE, amb on hi ha matriculats 17 estudiants menys d'aquesta comarca respecte del curs passat.</p> <p>Si deu anys enrere els estudiants del Maresme representaven gairebé el 80% dels estudiants matriculats, el present curs només un 35% provenen d'aquesta comarca (5 punts menys que el curs anterior). Segueixen per ordre d'importància el Barcelonès amb un 24%, la gran majoria de Barcelona ciutat, i el Vallès Oriental amb un 15% aproximadament. Aquestes tres comarques –considerades la zona d'influència natural- aporten juntes el 75% dels estudiants (cinc punts menys que l'any anterior). De la resta, el 15% provenen de zones allunyades, fins i tot de fora de Catalunya.</p>

1.3.2.7. Procedència segons titularitat del centre de secundària

La taula següent mostra la procedència dels estudiants de nou accés segons la titularitat pública o privada del centre de secundària de procedència:

Procedència segons titularitat del centre de secundària				
Estudi	Centre privat	Centre públic	Centre concertat	No definit
AdE i GI	11	27	23	11
Màrqueting i CD	9	31	20	19
Logística i NM	6	16	6	5
AdE/Turisme	11	32	14	2
AdE/Màrqueting	17	23	16	4
BAIM	7	11	10	1
Total	61 (18,37%)	140 (42,17%)	89 (26,80%)	42 (12,65%)

Valoracions Procedència segons titularitat del centre de secundària

Global	<p>El 45,17% dels estudiants provenen de centres privats, ja siguin concertats o no, mentre que el 42,17% venen de centres públics. La proporció més alta d'estudiants que provenen de centres estrictament privats es dona a AdE/Màrqueting, amb un 28,33%, mentre que la proporció més alta dels que provenen de centres públics és a AdE/Turisme amb un 54,24%.</p> <p>Es consideren uns resultats força ajustats a la normalitat tenint en compte la distribució a Catalunya entre centres públics, privats i privats concertats. Segurament el fet que la matrícula sigui a preu privat, fa que el nombre d'estudiants que provenen de centres privats o privats concertats sigui més gran que el que correspondria a la distribució d'aquests centres en percentatges. Pel que fa al Batxillerat, el percentatge de centres privats concertats representen poc més del 13,4% de l'oferta pública de Catalunya (75 de 557), mentre que a l'ESCSET, els estudiants de centres de centres privats concertats representen el doble, un 26,8%.</p>
--------	---

1.3.2.8. Aspectes tinguts en compte a l'hora de triar els estudis

En la taula següent es mostren les dades obtingudes en l'enquesta que es fa als estudiants de nou accés a la pregunta sobre quina ha estat la via per la qual han tingut coneixement de l'oferta de l'ESCSET (resposta múltiple):

Vies de coneixement dels estudis (2016-17)						
Vies	AdE i GI	Màrqueting	Logística	AdE/ Turisme	AdE/ Màrqueting	BAIM
Participació	100%	94,37%	86,84%	93,75%	90,32%	90,9%
Amics	53,73%	28,36%	33,33%	26,67%	23,21%	43,33%
Cerca a Internet	31,34%	46,27%	30,30%	37,78%	44,64%	43,33%
Web	20,90%	37,31%	18,18%	20,00%	25,00%	20,00%
Saló de l'Ensenyament	13,43%	17,91%	21,21%	44,44%	37,50%	16,67%
Jornada Portes Obertes	14,93%	17,91%	18,18%	15,56%	17,86%	10,00%
Professor del meu centre	20,90%	4,48%	9,09%	4,44%	1,79%	3,33%
Web UPF	5,97%	11,94%	6,06%	11,11%	12,50%	13,33%
Material informatiu	5,97%	5,97%	12,12%	8,89%	1,79%	6,67%
Xerrada al meu centre	4,48%	4,48%	9,09%	4,44%	8,93%	10,00%
Taller, conferència, presentació	4,48%	11,94%	0,00%	6,67%	5,36%	6,67%
Publicitat exterior	11,94%	2,99%	6,06%	13,33%	5,36%	10,00%
Premsa	2,99%	1,49%	3,03%	6,67%	3,57%	0,00%
Televisió	1,49%	0,00%	0,00%	0,00%	0,00%	0,00%
Ràdio	2,99%	0,00%	0,00%	2,22%	0,00%	0,00%
Altres	1,49%	7,46%	6,06%	8,89%	5,36%	10,00%

Valoracions Via coneixement dels estudis	
AdE i GI	Destaca sobretot i molt per damunt de la resta de titulacions que gairebé el 54% dels estudiants han tingut coneixement dels estudis per la via d'amics (recomanacions de coneguts). És a dir, hi ha una alta fidelització en aquests estudis per les persones que els cursen o els han cursat. També presenta el percentatge més elevat dels qui diuen haver conegut els estudis mitjançant un professor/a del seu centre de procedència. En canvi, presenta percentatges més baixos que en la resta de titulacions en les vies de coneixement a través d'Internet, Saló de l'ensenyament o Jornada de Portes Obertes. En resum, els estudiants d'AdE i GI segueixen majoritàriament les recomanacions de persones de confiança.
Màrqueting i CD	Destaca sobretot i molt per damunt de la resta de titulacions els percentatges d'estudiants que diuen haver tingut coneixement dels estudis a través d'Internet o la web. En canvi, el percentatge d'estudiants que han seguit les recomanacions d'amics o d'algun professor del centre de procedència no són massa elevats. També és rellevant el percentatge dels qui diuen haver conegut els estudis a través de les Jornades de Portes Obertes o a través d'algun taller linnk.
Logística i NM	No destaca cap via de coneixement en especial comparat amb la resta de titulacions si bé presenta percentatges més elevats que la resta en els estudiants que han tingut coneixement dels estudis a través de la Jornada de Portes Obertes i del material informatiu. Les vies més usuals són les recomanacions d'amics, la cerca a Internet i el Saló de l'Ensenyament.
AdE i GI -anglès-	Les vies més usuals de coneixement dels estudis és la dels amics i la cerca a Internet. El Saló de l'ensenyament o la Jornada de Portes Obertes són poc rellevants com a vies de captació en comparació amb la resta de titulacions. En canvi, destaca per damunt de la resta de titulacions les consultes a través de la web de la UPF o les xerrades fetes en els centres de secundària de procedència.
Turisme/ AdE	La via de coneixement dels estudis més rellevant i amb percentatge molt superior a la resta de titulacions és la del Saló de l'Ensenyament. Segueixen la cerca a Internet i

	les consultes a la web. La via d'amics és poc important en comparació amb la resta de titulacions, la qual cosa pot interpretar-se com a poca fidelització en aquests estudis. En canvi, destaquen per sobre la resta les vies de coneixement externes: la publicitat exterior i el material informatiu.
AdE/ Màrqueting	La via de coneixement a través d'amics és la que presenta el percentatge més baix d'entre totes les ofertes. Això pot indicar que hi ha poca fidelització entre els estudiants que la cursen o bé que continua essent una oferta poc coneguda. Com en el cas de Màrqueting, destaquen la cerca a Internet i la consulta a la web com a vies més usuals. Igualment com en el cas de la doble titulació AdE/Turisme, destaca de manera rellevant el Saló de l'Ensenyament com a via de coneixement dels estudis.

També és interessant avaluar els motius pels quals els estudiants trien cursar els seus estudis a Tecnocampus. La taula següent mostra la valoració dels estudiants de les set possibilitats que se'ls donava (puntuació sobre 10).

Motius pels quals han escollit els estudis de l'ESCSET (2016-17)						
Motius	AdE i GI	Màrqueting	Logística	AdE/ Turisme	AdE/ Màrqueting	BAIM
Prestigi UPF	8,31	7,81	7,82	7,91	8,66	8,80
Instal·lacions	8,19	7,76	7,48	8,18	7,95	8,03
Reputació Centre	7,72	7,66	7,27	7,69	6,96	7,80
Ambient	7,43	6,87	6,73	6,91	6,61	7,33
Proximitat geogràfica	7,42	4,79	5,15	5,11	3,73	5,30
Nota de Tall	6,79	5,40	4,85	5,38	5,23	5,33
Proximitat del professorat	7,45	6,87	6,70	6,76	6,68	7,27

Valoracions Motius d'elecció dels estudis	
AdE i GI	És on es donen les puntuacions més elevades en gairebé tots els ítems. Destaca per comparació el valor que donen els estudiants a la proximitat geogràfica i a la nota de tall.
Màrqueting i CD	Valoracions molt homogènies ens els tres primers ítems. Els estudiants donen poca importància a la nota de tall malgrat que aquest curs la nota de tall d'accés als estudis ha estat superior a 7.
Logística i NM	El prestigi UPF destaca amb diferència sobre la resta d'ítems. En canvi, la reputació del centre en aquests estudis és menys valorada que en els altres estudis, segurament pel desconeixement que encara hi ha sobre aquesta titulació.
Turisme/ AdE	La qualitat de les instal·lacions és l'ítem més valorat. També valoren de manera destacada l'ambient i la proximitat del professorat.
AdE/ Màrqueting	Els estudiants donen molt valor al títol UPF i, en canvi, són els que donen menys valor a la reputació del centre i a la proximitat geogràfica. La nota de tall també és poc significativa malgrat que en aquesta estudis aquest any ha estat superior a 8.
BAIM	Igualment com en el cas d'AdE i GI, els estudiants valoren gairebé tots els ítems amb puntuacions molt elevades, excepte la proximitat geogràfica i la nota de tall, ítems als quals se'ls atorga poca importància en comparació amb els d'aquella titulació. És en aquests estudi on el títol UPF assoleix la puntuació més elevada.
Global	En totes les titulacions (excepte en Turisme/AdE), els estudiants valoren de manera destacada el prestigi de la UPF en primer lloc i les instal·lacions en segon lloc.

	Segueixen la reputació del centre , l'ambient i la proximitat del professorat. La nota de tall i la proximitat geogràfica són els ítems menys valorats.
--	---

1.3.2.9. Expectatives dels estudiants de nou accés respecte els estudis

En la mateixa enquesta de nou accés també es demanava als estudiants quines eren les expectatives que tenien posades respecte els estudis que anaven a iniciar. Les valoracions són les que es mostren en la taula següent:

Expectatives respecte dels estudis (Valoracions d'1 a 5)						
	AdE i GI	Màrqueting	Logística	AdE/ Turisme	AdE/ Màrqueting	BAIM
Adquirir coneixements profunds en les àrees de la titulació	4,52	4,79	4,73	4,76	4,84	4,67
Facilitar-me la inserció laboral	4,72	4,67	4,67	4,78	4,70	4,53
Poder fer pràctiques en empreses	4,72	4,81	4,73	4,82	4,95	4,60
Aprendre a ser autònom en la presa de decisions	4,70	4,64	4,67	4,56	4,70	4,43
Adquirir competències emprenedores	4,72	4,57	4,58	4,67	4,70	4,40
Saber expressar-me correctament tant oralment com per escrit	4,52	4,63	4,52	4,56	4,64	4,57
Rebre atenció personalitzada i tutoritzada durant els estudis	4,55	4,37	4,39	4,36	4,41	4,33
Aprendre a treballar en equip	4,42	4,25	4,52	4,33	4,52	4,37
Adquirir un bon coneixement d'idiomes	4,51	4,55	4,73	4,69	4,50	4,63
Poder fer estades a l'estranger	4,01	4,34	4,39	4,29	4,36	4,47
Rebre docència en anglès	4,24	4,24	4,48	4,33	4,14	4,67
Participar en activitats esportives	3,60	3,22	3,76	3,11	3,34	3,17
Participar en activitats de cooperació i solidaritat	3,25	3,42	3,67	3,24	3,77	3,37
Participar en activitats culturals	3,00	3,09	3,39	2,89	3,43	2,97

Valoracions Expectatives respecte dels estudis	
AdE i GI	Els estudiants manifesten tenir poques expectatives pel que fa a l'adquisició de coneixements en comparació amb la resta de titulacions. En canvi, les possibilitats d'inserció laboral i l'adquisició de competències emprenedores són globalment valorades de manera més alta que els estudiants de la resta de titulacions. També són els que més expectatives tenen respecte a rebre atenció personalitzada i tutoritzada durant els estudis i, en canvi, són els que menys valoren les possibilitats de fer estades a l'estranger.
Màrqueting i CD	Juntament amb els de la doble titulació AdE/Màrqueting, són els estudiants que més valoren la possibilitat d'adquirir coneixements profunds en la seva àrea d'estudi i també els que més valoren saber expressar-se correctament tant oralment com per escrit. En canvi, no donen excessiva puntuació a l'adquisició de competències emprenedores i atorguen la puntuació més baixa d'entre les sis ofertes a

	l'aprenentatge de treball en equip.
Logística i NM	Els aspectes més valorats són l'adquisició de coneixements profunds en la seva àrea d'estudi, la possibilitat de fer pràctiques en empreses i l'adquisició d'un bon coneixement d'idiomes. En aquest últim ítem i en el de poder rebre la docència en anglès, els estudiants d'aquest Grau atorguen la puntuació més alta de les sis ofertes.
Turisme/ AdE	L'ítem més valorat és la inserció laboral, atorgant a aquest aspecte la valoració més alta de les sis ofertes del centre. La possibilitat de fer pràctiques en empreses, l'adquisició d'un bon coneixement d'idiomes i l'adquisició de competències emprenedores també són aspectes amb una alta valoració. Per contra, són els estudiants que menys valoren la participació en activitats com a membres de la comunitat universitària: esportives, de cooperació i solidaritat o culturals.
AdE/ Màrqueting	Els estudiants d'aquesta doble titulació són els que mostren globalment unes majors expectatives, ja que atorguen les puntuacions més altes en la majoria d'ítems. Les possibilitats de fer pràctiques en empreses i l'adquisició de coneixements profunds en la seva àrea d'estudi són els aspectes més valorats per aquests estudiants.
BAIM	Els estudiants d'aquest Grau són els que donen puntuacions més baixes en la majoria d'ítems, és a dir, els que mostren unes menors expectatives. Per contra, són els que atorguen la puntuació més alta a la possibilitat de rebre classes en anglès i a la possibilitat de fer estades a l'estranger. És rellevant la poca puntuació que donen a aspectes com la inserció laboral, la possibilitats de fer pràctiques, l'adquisició de competències emprenedores i l'aprendre a ser autònom en la presa de decisions, a diferència dels estudiants dels altres Graus.
Global	Els resultats són globalment satisfactoris, ja que constaten una gran motivació dels estudiants a l'hora d'iniciar els seus estudis. En tots els ensenyaments els estudiants tenen grans expectatives, amb qualificacions superiors a 4 excepte en els tres últims ítems referents a la participació com a membres de la comunitat universitària que valoren en poc més de 3. L'adquisició de coneixements de l'àmbit respectiu, la inserció laboral i la possibilitat de fer pràctiques són els aspectes en els quals els estudiants hi tenen dipositades les majors expectatives, seguits d'aprendre a ser autònom en la presa de decisions, adquirir competències emprenedores i adquirir un bon coneixement d'idiomes.

1.3.3. Matrícula Total

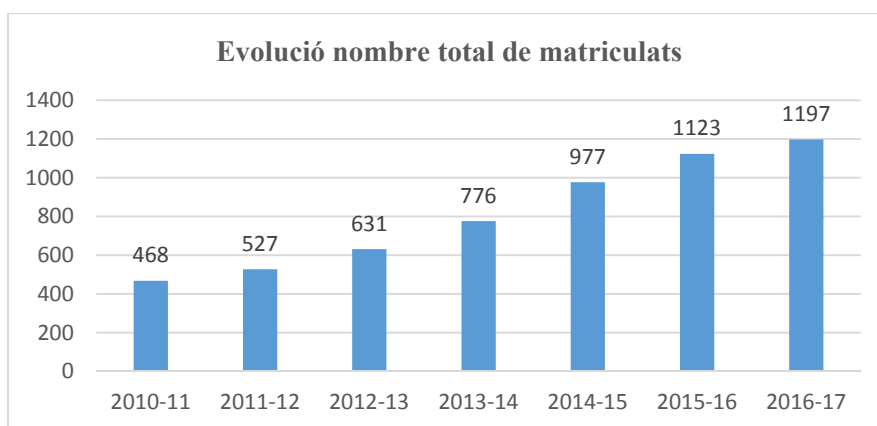
1.3.3.1. Nombre total d'estudiants per titulacions

En la taula següent es mostren les dades evolutives de la matrícula total a l'ESCSET. Un cop més, cal tenir en compte que el doble Grau AdE/Màrqueting, el Grau de Logística i el BAIM encara no estan totalment desplegats i que la modalitat semipresencial en el Grau d'AdE i GI està en procés d'extinció.

S'inclouen també les xifres de matriculats en les diplomatures de Ciències Empresarials i Turisme, ja totalment extingides dels del curs 2012-13 (C. Empresarials-diürn- i Turisme) i des del curs 2013-14 (C. Empresarials-nocturn).

Evolució matrícula total

Estudi	2010-11	2011-12	2012-13	2013-14	2014-15	2015-16	2016-17
AdE i GI (Dipl. Ciències Empresarials)	146 (107)	233 (38)	291 (4)	331 -	344 -	318 -	283 -
AdE i GI –semipresencial- (Dipl. Ciències Empresarials-nocturn)	41 (100)	78 (63)	97 (11)	67 (5)	45 -	21 -	9 -
Turisme i GL (Dipl. Turisme)	39 (23)	62 (13)	66 (8)	73 -	69 -	53 -	34 -
Màrqueting i CD	-	-	75	133	213	269	282
Logística i NM	-	-	-	-	42	67	100
AdE i GI / Turisme	-	20	67	96	128	175	185
AdE i GI / Màrqueting	-	-	-	60	123	177	223
BAIM	-	-	-	-	-	29	54
Màster U. Empr. i Innovació	12	20	12	11	13	14	27
Total	468	527	631	776	977	1.123	1.197



Amb la implantació de les noves titulacions i dels dobles Graus el nombre total d'estudiants s'ha més que duplicat respecte la que hi havia el curs 2010-11. Es preveu que aquesta xifra continuarà creixent fins que tots els ensenyaments estiguin totalment desplegats.

1.3.3.2. Estudiants a temps complet i mitjana de crèdits matriculats

Prenent de referència el nombre de crèdits matriculats a cada titulació de Grau (TM) es pot calcular la mitjana de crèdits matriculats per a cada estudiant. Així mateix, tenint en compte que cada curs consta de 60 ECTS segons Pla d'Estudis (prenem per aproximació la mateixa xifra per a les dobles titulacions), podem calcular el nombre d'estudiants a temps complet a cada titulació i en el global del centre, que s'obté del quocient TM/60.

Les dades que s'obtenen són les de la taula següent:

Estudiants a temps complet i mitjana de crèdits matriculats per estudiant (curs 2016-17)					
Estudi	Total estudiants	Total crèdits matriculats (TM)	Estudiants a temps complet (EETC)	Mitjana de crèdits matriculats per estudiant	Ràtio EETC / Estudiants matriculats
AdE i GI	283,00	15.191,00	253,18	53,68	0,89
AdE i GI –semipresenc.	9,00	100,00	1,67	11,11	0,19

Estudiants a temps complet i mitjana de crèdits matriculats per estudiant (curs 2016-17)					
Estudi	Total estudiants	Total crèdits matriculats (TM)	Estudiants a temps complet (EETC)	Mitjana de crèdits matriculats per estudiant	Ràtio EETC / Estudiants matriculats
Turisme i GL	34,00	1.639,00	27,32	48,21	0,80
Màrqueting CD	282,00	15.507,00	258,45	54,99	0,92
Logística i NM	100,00	5.540,00	92,33	55,40	0,92
AdE/Turisme	185,00	12.636,00	210,60	68,30	1,14
AdE/Màrqueting	223,00	15.144,00	252,40	67,91	1,13
BAIM	54,00	3.298,00	54,97	61,07	1,02
Total	1.170,00	69.055,00	1.150,92	59,02	0,98

Els estudiants que matriculen menys crèdits que els previstos en el Pla d'Estudis són els que segueixen modalitats en procés d'extinció: AdE i GI-semipresencial- i Turisme i GL. En canvi, en les dobles titulacions els estudiants matriculen més de 60 ECTS, tal com es preveu en el respectius itineraris per poder cursar els estudis en cinc anys. En la resta dels ensenyaments, la mitjana de crèdits matriculats és pròxima a 55, es a dir, els estudiants matriculen menys crèdits dels previstos. En el global, el rati estudiants a temps complet/total d'estudiants és de 0,98.

1.3.3.3. Distribució d'estudiants per cursos

La següent taula mostra la distribució d'estudiants per cursos. Cal tenir present que els estudiants s'assignen al curs de l'assignatura o assignatures matriculades en el curs més elevat.

Distribució d'estudiants per cursos (curs 2016-17)					
Estudi	Primer (*)	Segon	Tercer	Quart	Cinquè
AdE i GI	69	60	85	69	
AdE i GI –semi-	0	1	4	4	
Turisme i GL	0	3	8	23	
Màrqueting i CD	71	75	80	56	
Logística i NM	40	26	34		
AdE/Turisme	50	45	40	23	27
AdE/Màrqueting	60	62	58	39	4
BAIM	33	21			
Total	323	293	309	214	31

(*) Inclou també repetidors i accés directe per la via de 30 ECTS

1.3.4. Dades accés i matrícula Màster Universitari en Emprenedoria i Innovació

1.3.4.1. Matrícula Màster

En la taula següent es pot observar l'evolució de la matrícula del Màster Universitari en Emprenedoria i Innovació (MUEI) en les set edicions:

Evolució de la matrícula	2010-11	2011-12	2012-13	2013-14	2014-15	2015-16	2016-17
Màster U. en Emprenedoria i Innovació	12	20	12	11	13	14	27

La matrícula sempre ha estat al voltant de 12 estudiants per curs, però aquest any s'ha produït un augment considerable degut segurament a les millores introduïdes en la campanya de captació posant més èmfasi en el mercat llatinoamericà. En aquest edició, els estudiants llatinoamericans representen el 63% dels matriculats.

1.3.4.2. Distribució per sexe, edat i procedència geogràfica

La següent taula mostra aquestes distribucions per al curs 2015-16:

Distribució per sexe	
Dones	Homes
8	19

Distribució per edats			
21 a 25	26 a 29	≥ 30	Edat mitjana
46,67%	20,00%	33,33%	29

Distribució per nacionalitats		
País	Estudiants	%
Paraguai	7	25,92%
Equador	4	14,81%
Colòmbia	2	7,40%
Perú	2	7,40%
Rússia	2	7,40%
Brasil	1	3,70%
Turquia	1	3,70%
Itàlia	1	3,70%
Argentina	1	3,70%
Catalunya	5	18,58%
Resta Espanya	1	3,70%

Destaca sobretot la presència d'estudiants llatinoamericans precedents de 6 països diferents, destacant el Paraguai que aporta 7 estudiants.

1.3.4.3. Procedència per branca de coneixement d'estudis previs

Es considera que per tractar-se d'un Màster és d'especial importància conèixer el tipus d'estudis d'accés per poder entendre el perfil professional de l'estudiant. La següent taula mostra la procedència segons branca de coneixement dels estudis previs d'accés dels estudiants i el percentatge que representa respecte del total.

Distribució segons branca dels estudis d'accés							
Branca	2010-11	2011-12	2012-13	2013-14	2014-15	2015-16	2016-17
Ciències socials i jurídiques	33,34%	75,00%	58,00%	72,73%	56,25%	66,66%	77,77%
Economia i Empresa	25,00%	65,00%	50,00%	22,27%	31,25%	60%	70,37%
Enginyeria i arquitectura	58,33%	20,00%	42,00%	27,27%	25,00%	20%	14,81%
Ciències de la Salut	-	-	-	-	6,25%	6,67%	3,70%

Arts i humanitats	-	5,00%	-	-	12,50%	6,67%	-
Ciències experimentals	8,33%	-	-	-	-	-	3,70%

Els estudis d'accés dels estudiants del Màster són majoritàriament de les branques de Ciències Socials i Jurídiques –sobretot dels àmbits d'Economia, Empresa i Màrqueting- i Enginyeria i arquitectura. En les tres últimes edicions hi ha hagut estudiants provinents de la Branca de Ciències de la Salut (un en cada edició). També hi ha un estudiant que prové de les Ciències Experimentals i aquest any no n'hi ha cap de la Branca d'Arts i Humanitats. Aquesta diversificació en la procedència d'estudiar es considera molt satisfactòria, ja que és una mostra que l'esperit emprenedor pot sorgir de qualsevol àmbit.

Estàndard 3: Eficàcia del sistema intern de garantia de la qualitat de la titulació

3.3. El SGIQ implementat es revisa periòdicament i genera un pla de millora que s'utilitza per a la seva millora continua

En l'informe d'avaluació extern de data 27/9/2016 corresponent al procés d'Accreditació del Grau en Administració d'Empreses i Gestió de la Innovació, el Grau en Turisme i Gestió del Lleure i el Màster Universitari en Emprenedoria i Innovació, aquest estàndard s'assoleix. Tot i això, el subestàndard 3.5 (revisió del SGIQ i pla de millora) s'assoleix en condicions i se'ns demana finalitzar la implantació dels processos del SGIQ i aprofundir en la implicació dels diversos grups d'interès i fer patent el paper dels SGIQ i dels agents implicats en la gestió del centre i els títols i augmentar la informació que es publica sobre el seu funcionament. És per aquest motiu que en aquests aspectes es plantejaran accions de millora per corregir les deficiències.

Aquí cal tenir present que el curs 2015-16 ha estat el primer en què s'ha treballat amb un SGIQ basat en processos i ara al 2016-17 s'ha fet una revisió del mateix amb implicació directe dels responsables del processos. Caldrà revisar com ha anat per tal de sistematitzar el procés en propers anys.

També és important que els grups d'interès estiguin informats de l'evolució del SGIQ. Tot i que el sistema és públic i els seus plans de millora anuals també, considerem adient fer accions per comunicar-ho d'una manera més directe.

A <http://www.tecnocampus.cat/ca/qualitat-eum> es troba la documentació del SGIQ i, en particular, el darrer pla de millora, que recull, entre altres, les accions apuntades anteriorment, i la darrera revisió del SGIQ.

Estàndard 6. Qualitat dels resultats dels programes formatius

6.3. Els valors dels indicadors acadèmics són adequats per a les característiques de la titulació

6.3.1. Taxa de Rendiment

En l'annex 1 del present document s'inclouen les taules de rendiment per a cada assignatura corresponents al curs 2015-16. En aquest apartat només s'inclouen les dades globals tot i que les valoracions també es faran tenint en compte els resultats per assignatures.

La taula següent mostra les dades evolutives del rendiment acadèmic global:

TAXA DE RENDIMENT GLOBAL							
Estudis	2009/10	2010/11	2011/12	2012/13	2013/14	2014/15	2015/16
Turisme i GL	0,00%	92,55%	83,72%	90,07%	84,91%	80,83%	77,62%
AdE i GI	70,96%	73,14%	83,06%	86,01%	80,06%	80,86%	77,90%
AdE i GI (Semipresencial)	79,94%	76,60%	79,17%	87,60%	87,29%	92,99%	89,28%
BAIM							78,75%
Logística i NM						82,34%	84,99%
Turisme i GLL /AdE i GI			93,43%	89,13%	85,76%	85,89%	84,74%
Màrqueting i CD				93,09%	89,18%	87,56%	89,54%
AdE i GI / Màrqueting i CD					84,95%	87,22%	88,48%

La taula següent mostra les dades evolutives del rendiment acadèmic a primer curs:

TAXA DE RENDIMENT A PRIMER CURS							
Estudis	2009/10	2010/11	2011/12	2012/13	2013/14	2014/15	2015/16
Turisme i GL		93,95%	77,62%	74,37%	73,40%	71,51%	56,67%
AdE i GI	73,33%	71,62%	81,42%	84,72%	66,59%	76,28%	64,94%
BAIM							78,75%
Logística i NM						82,34%	74,85%
Turisme i GLL /AdE i GI			93,02%	90,80%	82,13%	70,89%	76,86%
Màrqueting i CD				93,09%	85,37%	82,90%	83,29%
AdE i GI / Màrqueting i CD					86,22%	84,84%	85,74%

Valoracions Rendiments

AdE i GI	<p>Es produeix una baixada significativa en el rendiment, tant a primer curs com global. A primer curs, el rendiment l'any 2015-16 és només d'un 65%, més de 10 punts inferior al del curs passat i el més baix assolit des de la implantació del Grau. El rendiment global també ha baixat però el resultat és semblant al dels dos últims cursos (un 80% aproximadament). Segurament la major exigència que es va proposar la direcció en aquests estudis tenen a veure amb aquests resultats i, també, el baix perfil d'accés dels estudiants d'aquesta titulació.</p> <p>Pel que fa al rendiment per assignatures, els resultats assolits en les que el curs passat es destacaven com les de pitjor rendiment, presenten una millora en algunes i encara un empitjorament en altres. Així, el rendiment a Comptabilitat Financera ha passat de 55,56% a 63,11% ; a Fiscalitat de l'Empresa d'un 44,44% a un 56,03% i a Comptabilitat de Costos d'un 57,30% a un 79,55%. En canvi, el rendiment a</p>
----------	--

	<p>Fonaments de Matemàtiques ha empitjorat de 51,28% a 38,39% i a Tècniques Quantitatives per a la Gestió Financera, de 64,84% a 41,57%. Caldrà continuar fent un seguiment molt acurat en aquests últimes assignatures i esperar que les mesures preses per millorar aquests rendiments tinguin efectes sobre els resultats.</p>
Turisme i GL	<p>El rendiment global ha baixat més de tres punts respecte del curs anterior i és el rendiment més baix des de la implantació del Grau. El rendiment de primer curs ha baixat significativament però el resultat no és massa indicatiu, atès que només es tractava d'estudiants repetidors.</p> <p>Deixant de banda les de primer curs, s'han produït baixades significatives en les taxes de rendiment d'algunes assignatures que caldrà avaluar detingudament i fer-ne un seguiment especial:</p> <ul style="list-style-type: none"> - Dret I: de 86,67% a un 50% - Gestió d'Allotjaments: de 88,89% a 60% - Operacions i processos: de 84,62% a 36,36% - Llengua Estrangera II: de 76,47% a 46,15% - Llengua Estrangera III: de 77,78% a 68,42% <p>I, molt especialment, resultat preocupant que només el 46,67% dels estudiants superin el TFG.</p>
Màrqueting i CD	<p>Els resultats són molt bons, tant els de primer curs com globals, amb resultats fins i tot millors que els del curs passat. La taxa de rendiment a primer curs és superior al 83%. A partir de segon aquests bons resultats es reafirmen i és així que la taxa de rendiment global és la més alta de l'Escola, amb més d'un 89,54%. Destaca que no hi ha assignatures amb rendiments inferiors al 60%.</p>
Logística i NM	<p>Tant el rendiment a primer curs com el global són satisfactoris, assolint taxes d'un 75% i un 85% respectivament. Destaca la millora en el rendiment en l'assignatura de Matemàtiques Aplicades a la Logística, que passa d'un 43,59% a un 63,04%. En la resta d'assignatures, tots els resultats són superiors al 68%</p>
AdE i GI -anglès-	<p>En el primer curs d'aquests estudis s'assoleix un rendiment de gairebé un 79% que es considera satisfactori. En totes les assignatures els rendiments són superiors al 65%.</p>
Turisme/ AdE	<p>Es produeix una millora significativa en el rendiment de primer curs, que passa d'un 71% a un 77%. El rendiment global baixa lleugerament però es manté prop del 85%. Es produeix una millora important en les assignatures que el curs passat van tenir baixos rendiments: Comptabilitat Financera (de 35,29% a 52,54%), Tècniques Quantitatives per a la Gestió Financera (de 45,95% a 75%), Fonaments de Matemàtiques pe a l'Empresa (de 54,55% a 55,34%) i Instruments Quantitatius (de 44,44% a 72,41%). També cal destacar que aquests estudiants obtenen resultats molt millors en totes els assignatures de Turisme que els que només cursen el Grau. Per comparar, si prenen les assignatures de més baix rendiment entre els estudiants de Turisme, observem:</p> <ul style="list-style-type: none"> - Dret I: Turisme un 50% i AdE/Turisme un 79,55% - Gestió d'Allotjaments: Turisme un 60% i AdE/Turisme un 91,49% - Operacions i processos: Turisme un 36,36% i AdE/Turisme un 84,78% - Llengua Estrangera II: Turisme un 46,15% i AdE/Turisme un 95,45% - Llengua Estrangera III: Turisme un 68,42% i AdE/Turisme un 92% - TFG: Turisme un 46,67% i AdE/Turisme un 83,33%
AdE/ Màrqueting	<p>És on es donen els millors resultats a primer curs, amb consonància amb el millor perfil d'accés dels estudiants d'aquesta doble titulació. La taxa de rendiment a</p>

primer curs és gairebé d'un 86% i la global superior al 85%. Igualment com en el Grau de Màrqueting, no hi ha assignatures amb rendiments inferiors al 60%.

6.3.2. Taxa d'abandonament

6.3.2.1. Taxa d'abandonament total respecte del curs anterior

Es considera abandonament total o abandonament curs a curs a la relació percentual entre el nombre total d'estudiants matriculats al curs 2015-16, que no s'han matriculat al curs següent i que no s'han graduat. Es distingeixen dos tipus d'abandonaments:

a) Abandonament normatiu:

- Per règim de permanència a primer curs: Percentatge d'estudiants que han d'abandonar per aplicació del règim de permanència del primer curs, respecte dels estudiants de la mateixa cohort. El règim de permanència del primer curs se situa en la superació dels 50% dels crèdits.
- Per esgotament de convocatòries: percentatge d'estudiants que han esgotat les quatre convocatòries en alguna assignatura i han d'abandonar els estudis.

b) Abandonament total: Percentatge d'estudiants que no han matriculat cap crèdit el curs actual i que no es van titular el curs anterior respecte al total d'estudiants matriculats el curs anterior. És la suma dels abandonaments normatius i els voluntaris. Dintre d'aquests últims, també es distingeixen els que abandonen per anar a un altre centre (trasllats) o els que, simplement, abandonen sense causa aparentment justificada.

Les següents taules recullen els resultats dels abandonaments del curs 2014-15, totals i per modalitat, i una taula amb dades evolutives dels abandonaments dels últims cursos:

Estudi	Total matriculats 2015-16 menys titulats	Abandonament sobre totals matriculats menys titulats	
		N	%
AdE i GI	262	46	17,56%
AdE i GI (semipresencial)	11	3	27,27%
Turisme i Gestió del Lleure	45	11	24,44%
Màrqueting i CD	224	19	8,48%
Logística i Negocis Marítims	67	7	10,45%
AdE i GI/ Turisme i GLL	160	23	14,38%
AdE i GI/Màrqueting i CD	177	18	10,17%
BAIM	29	9	31,03%
Totals	975	136	13,95%

Estudi	Total matriculats 2015-16		Abandonament sobre totals matriculats menys titulats		Abandonament normatiu				Abandonament voluntari			
	Totals menys titulats	Nou accés	N	%	Règim de permanència a 1r curs (%) respecte cohort d'accés		Esgotament convocatòries (respecte totals)		Abandonament per trasllats (*) (respecte totals)		Abandonament resta (respecte totals)	
					N	%	N	%	N	%	N	%
AdE i GI	262	72	46	17,56%	14	19,44%	3	1,15%	7	2,67%	22	8,40%
AdE i GI (semipresenc)	11	0	3	27,27%	-	-	-	-	-	-	3	27,27%
BAIM	29	29	9	31,03%	4	13,79%	-	-	-	-	5	17,24%

Turisme / AdE	160	59	23	14,38%		6	10,17%	-	-	5	3,13%	12	7,50%
Turisme i GL	45	1	11	24,44%		-	-	1	2,22%	1	2,22%	9	20,00%
Màrqueting i CD	224	79	19	8,48%		6	7,59%	-	-	2	0,89%	11	4,91%
AdE/ Màrqueting	177	60	18	10,17%		3	5,00%	-	-	5	2,82%	10	5,65%
Logística i NM	67	33	7	10,45%		6	18,18%	-	-	-	-	1	1,49%
Totals	975	333	136	13,95%		39	11,71%	4	0,41%	20	2,05%	73	7,49%

Dades evolutives d'abandonaments curs a curs per titulacions (percentatges sobre totals)									
		AdE i GI	AdE i GI -semi-	Turisme i GL	Màrqueting i CD	Logística i NM	AdE/ Turisme	AdE/ Màrqueting	BAIM
Curs 2011-12	Normatius	9,01%	11,54%	6,48%	-	-	5%	-	-
	Altres	4,72%	8,97%	14,49%	-	-	0	-	-
	Totals	13,73%	20,51%	20,97%			5%		
Curs 2012-13	Normatius	1,37%	1,03%	2,70%	2,66%	-	1,49%	-	-
	Altres	5,84%	11,34%	5,40%	5,34%	-	4,48%	-	-
	Totals	7,22%	12,37%	8,10%	8,00%		5,97%		
Curs 2013-14	Normatius	3,70%	0	6,56%	2,25%	-	4,21%	3,33%	-
	Altres	7,69%	0	14,75%	7,52%	-	4,21%	1,67%	-
	Totals	11,39%	0	21,31%	9,77%		8,42%	5%	
Curs 2014-15	Normatius	1,42%	0	3,39%	2,82%	9,52%	0	2,45%	-
	Altres	11,39%	8,70%	16,95%	8,45%	9,52%	14,06%	7,31%	-
	Totals	12,81%	8,70%	20,34%	11,27%	19,14%	14,06%	9,76%	
Curs 2015-16	Normatius	6,49%	0	2,22%	2,68%	8,96%	3,75%	1,69%	13,79%
	Altres	11,07%	27,27%	22,22%	5,80%	1,49%	10,62%	8,47%	17,24%
	Totals	17,56%	27,27%	24,44%	8,48%	10,45%	14,38%	10,17%	31,03%

Valoracions Abandonaments curs a curs

AdE i GI	<p>Han abandonat els estudis d'un curs a l'altre un total de 46 estudiants de 262, és a dir, un 17,56%, percentatge molt superior al que es donava en els cursos anteriors i gairebé 5 punts per sobre del curs 2014-15. L'increment més notable d'un curs a l'altre s'ha produït en els abandonaments normatius: 14 estudiants dels 72 que van començar els estudis el curs passat els han hagut d'abandonar per no superar el règim de permanència a primer curs (gairebé un 20%, el percentatge més alt del centre) . I és de destacar que per primer cop en els últims quatre anys hi ha estudiants (3) que han hagut de deixar els estudis per esgotament de convocatòries (el canvi de normativa UPF amb convocatòries anuals úniques ha fet que els últims quatre anys no hi hagués estudiants en aquesta situació). Pel que fa als abandonaments voluntaris, el percentatge és molt semblant al del curs passat, un 11% aproximadament. Caldrà fer un seguiment acurat d'aquest resultat en els pròxims cursos atès que la tendència incremental en el nombre d'abandonaments</p>
----------	---

	és una dada negativa.
Turisme i GL	És la titulació on se solen produir més abandonaments, gairebé sempre al voltant del 20%, però aquest curs amb un empitjorament de més de quatre punts respecte del curs anterior, assolint el 24,44%. Atès que no hi ha haver matrícula de nou accés, tots els estudiants menys un han deixat els estudis voluntàriament (10 del 45). Només un ha hagut de deixar els estudis per esgotament de convocatòries. Es continuen donant, doncs, els mals resultats dels cursos anteriors.
Màrqueting i CD	És on hi ha menys abandonaments, només un 8,5% del total d'estudiants matriculats han deixat els estudis, un percentatge molt baix i allunyat de la mitjana del centre. És de destacar que només 6 dels 79 estudiants que van començar els estudis el curs passat no van superar el règim de permanència (un 7,6%) i, sobretot, és destacable que només 13 dels 224 van deixar els estudis voluntàriament (un 5% aproximadament).
Logística i NM	La taxa d'abandonaments ha baixat de manera significativa, gairebé 9 punts percentuals d'un curs a l'altre situant-se en poc més d'un 10%. Això no obstant, es considera una dada negativa que 6 dels 33 estudiants (un 18,18%) que van iniciar els estudis el curs passat els hagin hagut de deixar per no superar el règim de permanència. Caldrà fer un seguiment acurat dels resultats dels pròxims cursos. En canvi, es valora molt positivament que només un estudiant hagi deixat els estudis de manera voluntària.
AdE i GI -anglès-	És la titulació on hi ha hagut més abandonaments, superior al 31%. Dels 29 estudiants que van començar els estudis el curs passat, 9 els han abandonat. D'aquests, 4 ho han fet per no superar el règim de permanència a primer curs i 5 ho han fet de manera voluntària. D'aquests 5, 4 els han deixat per anar a cursar els seus estudis a l'estranger. Caldrà fer un seguiment acurat dels resultats dels pròxims cursos atès que ambdues xifres són significativament negatives.
Turisme/ AdE	El percentatge d'abandonaments se situa en poc més del 14%, molt semblant al del curs passat però molt més alt que el que es donava en els cursos anteriors. És de destacar que només un 7,5% dels estudiants (17 de 160) han deixat els estudis voluntàriament. Per contra, 6 estudiants del 59 que van començar els estudis no han superat el règim de permanència, mentre que el curs passat no n'hi va haver cap. Ambdós resultats entren dins de la normalitat.
AdE/ Màrqueting	És, després de Màrqueting, la titulació on es produeixen menys abandonaments: només 18 estudiants dels 177 possibles han abandonat els estudis (poc més del 10%). D'aquests, 3 els han deixat per no superar el règim de permanència (només un 1,69% dels que els van iniciar, la xifra més baixa del centre) i 15 els han abandonat voluntàriament
Global	La xifra global d'abandonaments a nivell de centre es considera acceptable, ja que les previsions estan sempre entre un 10% i un 15% i el curs 2015-16 està en un 14% aproximadament. No obstant, es tracta d'un punt percentual més alt que el curs anterior. Dels 136 estudiants que han abandonat els estudis, 43 ho han fet per causes normatives (un 31,62% dels abandonaments) i 93 de manera voluntària (un 68,38%). Pel que fa als abandonaments a primer curs per no superar el règim de permanència, el percentatge és de gairebé un 12% (39 estudiants de 333), destacant el cas d'AdE i GI amb prop d'un 20%. Es consideren percentatges alts que caldrà seguir en els pròxims cursos.

6.3.2.2. Abandonaments per cohort

També és important considerar la taxa d'abandonament des del punt de vista de la cohort (any d'inici dels estudis), dels estudiants que s'haurien de graduar en T i en T+1 (T duració teòrica de l'estudi) i no ho han fet, i no s'han matriculat en aquests anys.

La següent taula mostra aquests abandonaments corresponents als estudiants que van iniciar els estudis en els Graus d'AdE i GI i Turisme i GL -únics totalment desplegats- el 2009-10 i 2010-11 i que s'haurien d'haver graduat als cursos 2012-13/ 2013-14 o 2013-14/2014-15:

Abandonaments per cohort d'accés						
	Taxa d'abandonament cohort 2009/10		Taxa d'abandonament cohort 2010/11		Taxa d'abandonament cohort 2011/12	
	Nombre matriculats nou accés	Taxa abandonament	Nombre matriculats nou accés	Taxa abandonament	Nombre matriculats nou accés	Taxa abandonament
AdE i GI	50	28,00%	104	29,81%	114	28,21%
AdE i GI-semi	21	52,00%	27	42,86%	45	27,50%
Turisme i GL	14	28,00%	30	36,67%	30	50,00%
Turisme/AdE	-	-	-	-	25	16%

Valoracions Abandonaments per cohort d'accés	
AdE i GI	Es manté el percentatge a l'entorn del 29% en les tres cohorts. Es consideren percentatges acceptables i dins de la normalitat.
AdE i GI-semi	Els abandonaments són molt elevats malgrat que per a la cohort 2011-12 es produeix una millora significativa. Un cop més, cal tenir en compte el perfil d'aquests estudiants i la modalitat d'estudis, factors que influeixen en aquests resultats.
Turisme i GL	Segueix l'empitjorament dels resultats d'abandonaments per cohort que, per a la del 2011-12, arriba fins al 50%. És a dir, 15 dels 30 estudis de Turisme que van començar els estudis aquest curs els han abandonat (cal tenir en compte que alguns es van passar a la doble titulació AdE/Turisme).
Turisme/AdE	El percentatge del 15% es considera dins de la normalitat: només 4 dels 25 estudiants que van iniciar els estudis el curs 2011-12 han deixat els estudis.

6.3.3. Graduats

6.3.3.1. Taxa d'eficiència, durada mitjana i nota mitjana

Definició dels conceptes:

Taxa d'eficiència: Indica el grau d'eficiència dels estudiants per acabar els estudis havent consumit únicament els crèdits previstos en el pla d'estudis. És el resultat de dividir els crèdits previstos en el pla d'estudis entre la mitjana dels crèdits matriculats pels estudiants que han finalitzat els estudis. La taxa d'eficiència màxima és del 100%.

Durada mitjana dels estudis: Mitjana d'anys que han invertit els estudiants que han finalitzat els seus estudis en un any determinat, en finalitzar-los. És a dir, per al conjunt d'estudiants graduats en un mateix curs, mitjana d'anys transcorreguts des que van iniciar els estudis. Indicador d'exclusivament els estudiants que finalitzen els seus estudis (com la taxa d'eficiència).

Nota mitjana: nota mitjana ponderada dels expedients dels graduats de la promoció.

La taula següent mostra els resultats d'aquests indicadors per a la promoció 2015-16:

Graduats 2015-16: indicadors de graduació				
Estudi	Graduats	Eficiència	Mitjana cursos matriculats	Nota Mitjana
AdE i GI	56	91,01%	4,52	5,84
AdE i GI –semi-	10	88,40%	5	5,92
Turisme i GL	8	95,67%	4,38	6,11
Màrqueting i CD	45	97,61%	3,98	6,57
Turisme/AdE	15	98,30%	4,6	6,14

Graduats 2015-16: nombre d'anys per obtenir el títol							
Estudi	3	4	5	6	7	8	Total
AdE i GI	2	30	17	7	-	-	56
AdE i GI –semi-	1	3	4	-	1	1	10
Turisme i GL	1	3	4	-	-	-	8
Màrqueting i CD	1	44	-	-	-	-	45
Turisme/AdE	-	6	9	-	-	-	15
Total	5	86	34	7	1	1	134

La taula següent mostra l'evolució dels indicadors d'eficiència de les tres promocions que han sortit fins ara d'aquests estudis:

Taxa d'eficiència				
	Curs 2012-13	Curs 2013-14	Curs 2014-15	Curs 2015-16
AdE i GI	96,05%	93,48%	92,76%	91,01%
AdE i GI –semi	50,00%	95,85%	92%	88,40%
Turisme i GL	95,00%	99,38%	99,21%	95,67%
Màrqueting CD	-	-	-	97,61%
Turisme/AdE	-	-	-	98,30%

6.3.3.2. Taxa de Graduació

S'entén per Taxa de Graduació al total de graduats/des, en relació a una cohort d'accés, que finalitzen els seus estudis en el temps previst o en un any més. Es calcula per cohort d'accés i no d'acabament- a diferència de les taxes de rendiment i eficiència.

Es mostren a continuació les taxes de graduació del curs 2015-16 per a les dues titulacions per a les quals ja és possible considerar-les i les primeres dades sobre les dues titulacions de les quals tot just n'han sortit les primeres promocions: Turisme/AdE i Màrqueting i CD (per a aquestes no es pot calcular encara la taxa de graduació).

Cohort 2009/10	(n. matriculats nou accés)	Titulats en 4 anys 2012-13	Titulats en 5 anys 2013-14	% Titulats en T i T+1
Administració d'Empreses i GI	50	26	9	70%
Administració d'Empreses i GI -semi-	21	5	-	24%
Grau Turisme i GLL	14	6	1	50%

Cohort 2010/11	(n. matriculats nou accés)	Titulats en 4 anys 2013-14	Titulats en 5 anys 2014-15	% Titulats en T i T+1
Administració d'Empreses i GI	104	31	14	43,27%
Administració d'Empreses i GI -semi-	27	9	4	48,15%
Grau Turisme i GLL	30	12	3	50,00%
Cohort 2011/12	(n. matriculats nou accés)	Titulats en 4 anys 2014-15	Titulats en 5 anys 2015-16	% Titulats en T i T+1
Administració d'Empreses i GI	114	50	15	57,02%
Administració d'Empreses i GI -semi-	27	22	3	92,59%
Grau Turisme i GLL	30	6	4	33,33%
	(n. matriculats nou accés)	Titulats en 5 anys 2015-16	Titulats en 6 anys 2016-17	% Titulats en T i T+1
Doble Titulació AdE/Turisme	20	15	*	*
Cohort 2012/13	(n. matriculats nou accés)	Titulats en 4 anys 2015-16	Titulats en 5 anys 2016-17	% Titulats en T i T+1
Administració d'Empreses i GI	94	32	*	*
Administració d'Empreses i GI -semi-	8	4	*	*
Grau Turisme i GLL	21	4	*	*
Grau Màrqueting i CD	75	45	*	*

Valoracions Indicators de Graduació

AdE i GI	<p>Les taxes de Graduació de les tres promocions que es poden considerar han estat de 70%, 43% i 57% respectivament. Tenint en compte que en la Memòria de verificació es preveia una taxa de graduació d'un 45%, el resultat per a la cohort 2011-12 torna a estar per sobre del valor previst, la qual cosa es valora satisfactòriament.</p> <p>Pel que fa a l'eficiència, aquest últim curs se situa en un 91% aproximadament, un valor més alt que el que es preveia en la Memòria de verificació però el pitjor de les quatre promocions sortides d'aquests estudis.. Això vol dir que els estudiants matriculen de mitjana un 9% més de crèdits que els previstos en el pla d'estudis. El temps que els graduats el curs 2015-16 han tardat en obtenir el títol és de poc més de 4,5 anys, un valor que entra també dins de la normalitat. En canvi, la nota mitjana és relativament baixa, de només un 5,84.</p>
AdE i GI-semi-	<p>La taxa de Graduació va ser molt baixa per a la cohort 2009-10 (aproximadament un 24%), va millorar per a la cohort 2010-11 (més d'un 48%) i, tal com es preveia, ha estat molt millor per a la cohort 2011-12, ja que supera el 92%. Cal tenir en compte que es tracta d'una modalitat en extinció.</p> <p>Atesos els perfils d'aquests estudiants i la modalitat (semipresencial i règim de presencialitat en horari nocturn), és normal que els resultats d'eficiència (88%) i el temps mitjà per acabar els estudis (5 anys) assoleixin valors pitjors que els d'AdE i GI en modalitat presencial. No obstant, la nota mitjana és lleugerament superior: un 5,92.</p>
Turisme i GL	<p>La taxa de Graduació és la mateixa per a les cohorts 2009-10 i 2010-11: un 50%, i ha baixat considerablement per a la cohort 2011-12, on només 10 dels 30 estudiants que van començar els estudis s'han graduat en 4 o 5 anys (un 33,33%).</p>

	<p>Els resultats són molt inferiors al 60% previst a la Memòria de verificació.</p> <p>La taxa d'eficiència també ha baixat respecte dels dos cursos anteriors però es manté en valors força alts. Els estudiants només matriculen de mitjana poc més un 4% de crèdits addicionals per poder completar els estudis. El temps mitjà que tarden en acabar-los no arriba als 4,5 i la nota mitjana és relativament baixa, només un 6,11.</p>
Màrqueting i CD	<p>Tot i que encara no es pot calcular la taxa de graduació, es preveu que acabarà essent relativament alta, atès que un 60% dels estudiants que van començar la carrera el curs 2012-13 ja s'han graduat en quatre anys.</p> <p>La taxa d'eficiència també és molt elevada, de gairebé un 98%, i també ho és la nota mitjana: un 6,57.</p>
Turisme/AdE	<p>El curs 2015-16 va sortir la primera promoció d'aquesta doble titulació, organitzada en cinc anys. No és possible doncs, calcular encara la taxa de graduació tot i que es preveu que serà alta, atès que 15 dels 20 estudiants que van iniciar els seus estudis el curs 2011-12 ja s'han graduat en cinc anys (un 75%).</p> <p>La taxa d'eficiència també és molt elevada (superior al 98%) i la nota mitjana (6,14) molt semblant a la que han obtingut els graduats en Turisme i GL.</p>

6.3.3.3. Satisfacció dels Graduats i Graduades

En el moment de tramitar el títol, es demana als graduats i graduades que responguin una enquesta sobre la seva satisfacció (de 0 a 10) amb els estudis cursats. Els resultats de l'enquesta pel que fa a les promocions dels cursos 2014-15 i 2015-16 són els següents:

Satisfacció Graduats AdE i GI	2014-15	2015-16
Participació	58%	68%
Els estudis realitzats han satisfet o superat les expectatives que tenia en iniciar-los	6,6	6,9
Els coneixements teòrics adquirits durant la carrera els trobo adequats	6,4	6,8
Els coneixements pràctics adquirits durant la carrera els trobo adequats	5,4	6,2
La qualitat del professorat que he tingut és adequada	6,6	7,0
Els espais i recursos materials de l'escola han estat adequats	6,7	7,5
% d'estudiants que triarien els mateixos estudis	76%	67%
% d'estudiants que triarien el TecnoCampus	69%	67%
% estudiants que treballen		72%

Satisfacció Graduats Turisme i GL	2014-15	2015-16
Participació	45%	57%
Els estudis realitzats han satisfet o superat les expectatives que tenia en iniciar-los	5	4,8
Els coneixements teòrics adquirits durant la carrera els trobo adequats	6,5	4,4
Els coneixements pràctics adquirits durant la carrera els trobo adequats	3,5	4,2
La qualitat del professorat que he tingut és adequada	6,5	6,0
Els espais i recursos materials de l'escola han estat adequats	6	6,2
% d'estudiants que triarien els mateixos estudis	80%	38%
% d'estudiants que triarien el TecnoCampus	20%	54%

% estudiants que treballen		54%
----------------------------	--	------------

Satisfacció Graduats Turisme i GL/ AdE i GI	Valoració AdE i GI	Valoració Turisme
Participació	60%	
Els estudis realitzats han satisfet o superat les expectatives que tenia en iniciar-los	5,3	3,6
Els coneixements teòrics adquirits durant la carrera els trobo adequats	5,6	3,6
Els coneixements pràctics adquirits durant la carrera els trobo adequats	5,6	3,6
La qualitat del professorat que he tingut és adequada	6,4	4,7
Els espais i recursos materials de l'escola han estat adequats	7,8	5,6
% d'estudiants que triarien els mateixos estudis	44%	11%
% d'estudiants que triarien el TecnoCampus	56%	56%

% estudiants que treballen	78%
----------------------------	------------

Satisfacció Graduats Màrqueting i CD	2015-16
Participació	42%
Els estudis realitzats han satisfet o superat les expectatives que tenia en iniciar-los	6,6
Els coneixements teòrics adquirits durant la carrera els trobo adequats	6,1
Els coneixements pràctics adquirits durant la carrera els trobo adequats	6,2
La qualitat del professorat que he tingut és adequada	6,8
Els espais i recursos materials de l'escola han estat adequats	7,1
% d'estudiants que triarien els mateixos estudis	68%
% d'estudiants que triarien el TecnoCampus	58%

% estudiants que treballen	79%
----------------------------	------------

Valoracions Satisfacció Graduats	
AdE i GI	Els resultats són molt satisfactoris, ja que en tots els ítems els graduats/des d'aquesta promoció donen una valoració més alta, amb puntuacions pròximes a 7 excepte amb els coneixements pràctics adquirits durant els estudis que els graduats valoren amb un 6,2 (el curs anterior amb un 5,4). La puntuació mitjana és de 7. També es valora satisfactòriament que prop d'un 70% tornarien a fer els mateixos estudis en el nostre centre, malgrat que aquest percentatge és inferior al que es donava el curs passat (un 67% enfront un 69%). També destaca que un 72% dels enquestats ja tenen feina abans d'acabar els estudis.
Turisme i GL	Els resultats continuen essent poc satisfactoris, amb puntuacions inferiors a 5 en tres dels ítems considerats però amb una mitjana en les valoracions dels cinc ítems de 5,12. A destacar la baixada en la puntuació que els graduats/des donen sobre els coneixements teòrics adquirits en contraposició amb la pujada en la valoració que fan sobre els coneixements pràctics adquirits. També és molt destacable que només un 38% diu que farien els mateixos estudis, la qual cosa denota una frustració general respecte dels estudis de Turisme. En canvi, un 54% diuen que els tornarien a fer entre nosaltres enfront de només el 20% que així ho manifestaven

	el curs anterior.
Màrqueting i CD	Els resultats són força satisfactoris, amb puntuacions entre 6,1 i 7,1 en els cinc ítems i amb una mitjana de 6,56. Tot i els problemes que comporta una primera promoció, la valoració dels graduats i graduades es considera positiva. Destaca que prop del 60% tornaria a fer els mateixos estudis entre nosaltres i , sobretot, és remarcable que prop del 80% ja treballa abans d'acabar els estudis
Turisme/AdE	Tant en una com en l'altra titulació, els graduats/des fan una valoració sensiblement més baixa que els que han cursat les titulacions per separat. La puntuació mitjana en la valoració dels estudis d'AdE i GI és només d'un 6,14 enfront d'un 7 de mitjana que valoraven els d'AdE i GI com a única titulació cursada. Més preocupant resulta la valoració que fan dels estudis de Turisme, amb una puntuació mitjana de 4,22 enfront del 5,12 que atorgaven els de Turisme i GL com a titulació única. Només un dels 9 graduats/es de la doble titulació diu que tornaria a estudiar Turisme, tot i que 5 dels 9 diuen que cursarien aquests estudis en el nostre centre en cas d'haver de repetir-los. Igualment que en el cas de Turisme, els resultats demostren una insatisfacció general envers aquests estudis més que una insatisfacció respecte al centre. També en el cas d'AdE i GI la insatisfacció respecte dels estudis cursats és més baixa però no tant pronunciada com en el cas de Turisme (només un 44% diuen que els tornarien a cursara enfront un 67% dels graduats/es que han cursat AdE i GI com a única titulació).

6.3.4. Indicadors acadèmics del Màster: rendiment, abandonaments i graduació

En termes generals, el MUEI ha tingut un bon desenvolupament des de la seva primera edició pel que fa a rendiment acadèmic, abandonaments i graduació. La següent taula mostra cadascun dels indicadors associats als resultats acadèmics dels estudiants.

Resultats acadèmics		2010-11	2011-12	2012-13	2013-14	2014-15	2015-16
Taxa de rendiment de cada cohort	Percentatge de crèdits aprovats sobre els crèdits matriculats	92,64%	94,03%	96,57%	95,59%	96,43%	100%
Percentatge d'excel·lents		17,42%	15,55%	13,00%	18,68%	17,53%	19,12%
Taxa d'abandonament	Per a una determinada cohort d'accés, total d'estudiants que en el temps previst, no han finalitzat els seus estudis ni continuen matriculats.	25,00%	5,00%	25,00%	9,09%	0,00%	0,00%
Taxa de graduació en t	Definició: Total de graduats, en relació a una cohort d'accés, que finalitzen els seus estudis en el temps previst o en un any més.	75,00%	90,00%	75,00%	90,91%	100%	100%
Taxa d'eficiència en t	Grau d'eficiència dels estudiants per acabar els estudis havent consumit	100%	95,24%	100%	100%	100%	96,55%

	únicament els crèdits previstos al Pla d'Estudis (crèdits previstos en el pla d'estudis per titular-se/total crèdits matriculats per l'estudiant per obtenir el títol)×100						
Durada mitjana dels estudis	Mitjana d'anys que han invertit els estudiants que han finalitzat els seus estudis en un any determinat, en finalitzar-los. És a dir, per al conjunt d'estudiants graduats en un mateix curs, mitjana d'anys transcorreguts des que van iniciar els estudis.	1	1	1	1	1	1,14

Valoracions Indicators Màster UEI

MUEI	<p>Els resultats de l'última edició són excel·lents, tant en termes de rendiment, eficiència, graduació, abandonaments i percentatge d'excel·lents.</p> <p>Tal com s'assenyala en l'informe d'acreditació del Màster emès per AQU, potser caldrà reflexionar si aquests bons resultats són deguts a una falta de "rigor" a l'hora de les avaluacions.</p>
------	---

ANNEX 1: RENDIMENT PER ASSIGNATURES

Administració d'Empreses i Gestió de la Innovació							
Assignatura	Curs	Taxa d'èxit			Taxa de rendiment		
		2013-14	2014-15	2015-16	2013-14	2014-15	2015-16
Fonaments d'Economia	1	81,43%	81,25%	72,06%	75,00%	77,38%	62,03%
L'organització empresarial: teoria i perspectives	1	79,45%	95,24%	91,67%	73,42%	91,95%	80,88%
Administració d'empreses	1	92,96%	96,20%	88,06%	89,19%	92,68%	86,76%
Direcció comercial	1	98,36%	95,59%	100,00%	84,51%	86,67%	81,82%
Fonaments de matemàtiques per a l'empresa	1	48,91%	54,55%	47,25%	43,27%	51,28%	38,39%
Dret empresarial	1	65,82%	79,55%	78,57%	59,09%	73,68%	66,27%
Tècniques quantitatives per a la gestió financera	1	34,65%	74,77%	48,68%	30,17%	64,84%	41,57%
Eines TIC per a l'empresa	1		98,80%	95,52%		95,35%	92,75%
Emprenedoria	1		83,91%	69,44%		76,04%	59,52%
Llengua estrangera I	1		97,37%	100,00%		81,32%	78,69%
Introducció a la comptabilitat	2	86,59%	68,42%	76,06%	84,52%	67,24%	72,00%
Gestió de la producció i les operacions	2	86,36%	80,36%	85,14%	81,72%	73,77%	76,83%
Anàlisi de l'entorn macroeconòmic	2	81,71%	80,30%	70,00%	80,72%	77,94%	67,47%
Comptabilitat financera	2	59,22%	66,67%	72,22%	57,55%	55,56%	63,11%
Patrons internacionals innovadors: teoria i tendències	2	95,24%	64,41%	70,11%	94,12%	62,30%	67,78%
Relacions interpersonals a l'empresa	2	79,78%	79,03%	88,46%	76,34%	72,06%	78,41%
Fiscalitat de l'empresa	2	55,17%	61,11%	69,89%	45,28%	44,44%	56,03%
El pla de màrqueting	2	98,65%	92,00%	95,77%	94,81%	86,79%	88,31%
Creativitat i innovació	2		99,52%	98,77%		96,74%	95,24%
Fonaments d'estadística i anàlisi de dades	2	82,29%	77,14%	84,62%	80,61%	77,14%	82,50%
Inferència estadística per a la gestió empr	2		84,00%	93,59%		75,90%	84,88%
Llengua estrangera II	2		94,92%	91,04%		86,15%	76,25%
Organització de grans esdeveniments	3			100,00%			100,00%
Innovació estratègica	3			100,00%			100,00%
Xarxes socials	3	98,86%	98,51%	94,55%	98,86%	98,51%	92,86%
Comptabilitat de costos	3	75,00%	59,30%	82,35%	75,00%	57,30%	79,55%
Inversió i finançament a curt termini	3	97,94%	73,77%	75,00%	96,94%	71,43%	75,00%
Innovació i desenvolupament en una ec. global	3	98,82%	90,91%	50,00%	98,82%	83,33%	33,33%
Direcció financera	3	64,58%	70,00%	79,71%	62,63%	68,63%	70,51%
Globalització i crisi actual	3	100,00%	100,00%	100,00%	96,88%	100,00%	85,71%
Investigació de mercats	3			100,00%			100,00%
Estratègies de Publicitat i Promoció	3			100,00%			100,00%
Temes actuals d'economia	3	100,00%	100,00%	100,00%	100,00%	91,30%	96,43%
Habilitats per la direcció i el lideratge	3	100,00%	93,33%	100,00%	93,62%	90,32%	100,00%
Instrumentos financers	3	100,00%	100,00%	100,00%	100,00%	100,00%	100,00%
Publicitat i promoció	3			50,00%			50,00%
Jocs d'empresa	3	100,00%	100,00%	100,00%	100,00%	93,33%	100,00%
Business Analysis	3	100,00%	100,00%	100,00%	100,00%	91,67%	100,00%
SAP	3	96,77%	95,24%	92,59%	96,77%	95,24%	92,59%
Anàlisi i seguiment de la gestió. Noves tendències.	3		83,33%	80,70%		82,28%	77,97%
Llengua estrangera III	3		96,92%	88,00%		92,65%	83,02%
Noves tendències de màrqueting	3		100,00%	98,00%		97,96%	96,08%
Innovació i desenvolupament en una ec.	3		90,57%	92,31%		87,27%	92,31%
Fonaments de Logística Empresarial	3			100,00%			100,00%
Noves tendències: Dirigir amb intel·ligència emocional	3		100,00%	100,00%		100,00%	77,78%
Consolidació d'estats comptables	3			71,43%			62,50%

Administració d'Empreses i Gestió de la Innovació							
Assignatura	Curs	Taxa d'èxit			Taxa de rendiment		
		2013-14	2014-15	2015-16	2013-14	2014-15	2015-16
Iniciació al Neuromàrqueting i a la Neuroec.	3		100,00%	100,00%		100,00%	87,50%
Certificació Google Analytics	3		100,00%	100,00%		100,00%	100,00%
Canvi climàtic i medi ambient, economia i negocis	3			100,00%			100,00%
Disseny d'enquestes i tècniques aplicades a la investigació comercial	3			100,00%			100,00%
Noves tendències d'administració empresarial	4		100,00%	100,00%		100,00%	100,00%
Creativitat i innovació	4	97,96%		100,00%	97,96%		100,00%
Elaboració de projectes	4	95,12%	96,39%	95,16%	95,12%	96,39%	93,65%
Disseny i gestió de la innovació	4	97,44%	100,00%	100,00%	97,44%	100,00%	100,00%
Treball fi de Grau	4	100,00%	92,00%	86,11%	91,30%	79,31%	80,52%
Pràctiques externes	4	97,44%	98,55%	100,00%	95,00%	94,44%	100,00%
Globalització o crisi actual	4		100,00%	100,00%		100,00%	100,00%
Investigació de mercats	4		100,00%	100,00%		100,00%	100,00%
Creació d'empreses innovadores i de base tecnològica	4	94,74%	100,00%	100,00%	94,74%	97,37%	96,55%
Publicitat i promoció	4		100,00%	100,00%		100,00%	100,00%
Jocs d'empresa	4	100,00%	100,00%	100,00%	100,00%	100,00%	100,00%
SAP	4	100,00%	100,00%	100,00%	100,00%	100,00%	100,00%
Noves tendències: Dirigir amb intel·ligència emocional	4		100,00%	100,00%		100,00%	100,00%
Consolidació d'estats comptables	4			100,00%			100,00%
Canvi climàtic i medi ambient, economia i negocis	4			100,00%			100,00%

Administració d'Empreses i Gestió de la Innovació –semipresencial–							
Assignatura	Curs	Taxa d'èxit			Taxa de rendiment		
		2013-14	2014-15	2015-16	2013-14	2014-15	2015-16
Introducció a la comptabilitat	2	88,89%		100,00%	88,89%		100,00%
Fiscalitat de l'empresa	2	58,33%	100,00%	100,00%	46,67%	87,50%	50,00%
Fonaments d'estadística i anàlisi de dades	2	91,67%	50,00%	100,00%	84,62%	50,00%	100,00%
Inferència estadística per a la gestió empresarial	2			100,00%			100,00%
Llengua estrangera II	2			100,00%			100,00%
Xarxes socials	3	100,00%	100,00%	100,00%	100,00%	100,00%	100,00%
Comptabilitat de costos	3	80,00%	61,11%	57,14%	80,00%	61,11%	57,14%
Inversió i finançament a curt termini	3	91,30%	80,00%	100,00%	91,30%	72,73%	100,00%
Direcció financera	3	44,00%	92,00%	75,00%	40,74%	85,19%	75,00%
Instruments financers	3	60,00%	100,00%	100,00%	60,00%	100,00%	100,00%
SAP	3	88,24%	83,33%	100,00%	83,33%	83,33%	100,00%
Anàlisi i seguiment de la gestió. Noves tendèn,	3		92,86%	100,00%		92,86%	50,00%
Llengua estrangera III	3		92,86%	50,00%		86,67%	50,00%
Certificació Google Analytics	3			100,00%			100,00%
Canvi climàtic i medi ambient, economia i neg.	3			100,00%			100,00%
Noves tendències d'administració empresarial	4		100,00%	100,00%		100,00%	100,00%
Elaboració de projectes	4	100,00%	100,00%	100,00%	100,00%	100,00%	100,00%
Disseny i gestió de la innovació	4	100,00%	100,00%	100,00%	100,00%	100,00%	100,00%
Treball fi de Grau	4	100,00%	100,00%	86,67%	84,21%	92,00%	86,67%
Pràctiques externes	4	100,00%	100,00%	100,00%	100,00%	100,00%	100,00%
Creació d'empreses innovadores i de base tecn.	4	100,00%	100,00%	100,00%	100,00%	100,00%	100,00%
SAP	4	100,00%		100,00%	100,00%		100,00%
Noves tendències: Dirigir amb intel·ligència emocional	4		100,00%	100,00%		100,00%	100,00%

Turisme i Gestió del Lleure							
Assignatura	Curs	Taxa d'èxit			Taxa de rendiment		
		2013-14	2014-15	2015-16	2013-14	2014-15	2015-16
Estructura de mercats	1	92,86%	93,75%	100,00%	86,67%	88,24%	100,00%
Patrimoni cultural	1	94,44%	94,44%	100,00%	89,47%	89,47%	50,00%
O.A.E. I	1	93,33%	58,82%	80,00%	82,35%	55,56%	80,00%
Recursos territorials	1	73,33%	68,75%	75,00%	68,75%	64,71%	75,00%
Comptabilitat I	1	94,74%	88,24%	100,00%	69,23%	71,43%	50,00%
Instruments quantitativs I	1	64,71%	55,56%	66,67%	47,83%	43,48%	44,44%
Recursos territorials II	1	71,43%	78,57%	75,00%	62,50%	61,11%	60,00%
Dret I	2	73,33%	92,86%	58,33%	68,75%	86,67%	50,00%
Introducció a l'economia	2	60,00%	73,33%	75,00%	56,25%	68,75%	69,23%
Gestió del viatge	2	68,75%	93,33%	72,73%	64,71%	87,50%	72,73%
Gestió d'allotjaments	2	100,00%	94,12%	64,29%	81,25%	88,89%	60,00%
Dret del sector turístic	2	100,00%	94,12%	92,86%	83,33%	88,89%	86,67%
Màrqueting I	2	100,00%	100,00%	100,00%	90,91%	100,00%	90,00%
Operacions i processos	2	100,00%	100,00%	50,00%	80,00%	84,62%	36,36%
Finances I	2	53,85%	94,12%	92,86%	50,00%	84,21%	81,25%
Recursos humans I	2	100,00%	100,00%	83,33%	84,62%	91,67%	76,92%
Llengua estrangera II	2		92,86%	85,71%		76,47%	46,15%
Estratègia competitiva	3	100,00%	72,73%	100,00%	100,00%	57,14%	100,00%
Instal·lacions i equipaments per l'oci	3	94,44%	100,00%	100,00%	94,44%	100,00%	100,00%
Creació de productes turístics	3	93,33%	100,00%	100,00%	93,33%	100,00%	100,00%
Organització de l'empresa turística	3	100,00%	92,86%	100,00%	100,00%	92,86%	100,00%
Planificació turística	3	100,00%	100,00%	100,00%	100,00%	100,00%	100,00%
Turisme i transport	3	100,00%	57,14%	100,00%	100,00%	53,33%	100,00%
Gestió del lleure i del benestar	3	100,00%	92,86%	92,86%	100,00%	92,86%	92,86%
Organització de grans esdeveniments	3	100,00%	100,00%	94,44%	100,00%	100,00%	94,44%
Fiscalitat de l'empresa turística	3	100,00%	84,62%	92,31%	100,00%	78,57%	85,71%
Gestió de la qualitat turística	3	100,00%	100,00%	91,67%	100,00%	100,00%	91,67%
Investigació de mercats	3	100,00%	100,00%	100,00%	100,00%	90,91%	93,75%
Llengua estrangera III	3		93,33%	86,67%		77,78%	68,42%
Noves tendències d'administració empresarial	4	100,00%	100,00%	100,00%	100,00%	100,00%	75,00%
Francès I	4			100,00%			100,00%
Alemany I	4	100,00%	100,00%	100,00%	90,00%	100,00%	100,00%
Comportament del consumidor	4		100,00%	100,00%		100,00%	100,00%
Pràctiques externes	4	94,44%	100,00%	91,67%	94,44%	93,75%	91,67%
Treball fi de Grau	4	100,00%	92,31%	46,67%	89,47%	63,16%	46,67%
Sistemes d'informació turística	4			100,00%			100,00%
Publicitat i promoció	4		100,00%	100,00%		100,00%	100,00%
Turisme actiu	4		100,00%	100,00%		90,91%	100,00%
Destinacions turístiques	4	100,00%	100,00%	100,00%	100,00%	100,00%	100,00%
Noves tendències de Màrqueting	4		100,00%	100,00%		33,33%	100,00%

BAIM							
Assignatura	Curs	Taxa d'èxit			Taxa de rendiment		
		2013-14	2014-15	2015-16	2013-14	2014-15	2015-16
Fonaments d'economia	1			76,00%			65,52%
L'organització empresarial : teoria i perspect.	1			80,00%			68,97%
Administració d'empreses	1			96,43%			96,43%
Direcció comercial	1			86,36%			73,08%
Fonaments de matemàtiques per a l'empresa	1			73,08%			65,52%
Dret empresarial	1			100,00%			82,76%
Tècniques quantitatives per a la gestió financ.	1			95,65%			78,57%
Eines TIC per a l'empresa	1			96,30%			92,86%
Emprenedoria	1			85,19%			79,31%

Llengua estrangera I	1		100,00%		85,19%
----------------------	---	--	---------	--	--------

Logística i Negocis Marítims							
Assignatura	Curs	Taxa d'èxit			Taxa de rendiment		
		2013-14	2014-15	2015-16	2013-14	2014-15	2015-16
Principis d'Economia	1		92,11%	84,38%		89,74%	84,38%
Matemàtiques aplicades a la Logística	1		45,95%	69,05%		43,59%	63,04%
Introducció a la Gestió Empresarial	1		97,30%	89,29%		92,31%	80,65%
Comerç Internacional	1		90,63%	79,17%		78,38%	70,37%
Fonaments de Logística Empresarial	1		100,00%	96,55%		92,68%	84,85%
Anàlisi de l'entorn Econòmic i Social	1		86,11%	72,73%		77,50%	68,57%
Empresa i Negocis Marítims	1		100,00%	83,33%		90,24%	75,76%
Mètodes quantitativs aplicats a la Logística	1		91,89%	79,31%		82,93%	69,70%
Economia Marítima	1		88,89%	81,25%		78,05%	74,29%
Gestió naviliera	1		100,00%	89,29%		90,24%	78,13%
Llengua Estrangera	1		100,00%	90,48%		90,00%	76,00%
Marc jurídic de l'empresa	2			93,94%			93,94%
Introducció a la Comptabilitat	2			86,36%			82,61%
Estadística aplicada a la Logística i al Transport	2			96,88%			96,88%
Principis de Màrqueting i Gestió Comercial	2			100,00%			100,00%
Lideratge i Gestió de Persones	2			100,00%			100,00%
Economia del Transport	2			88,24%			88,24%
Gestió mediambiental marítima	2			100,00%			100,00%
Sistemes d'Informació en Logística	2			100,00%			100,00%
Direcció de la Producció i les Operacions	2			100,00%			100,00%
Anglès tècnic i comercial Marítim	2			93,94%			93,94%
Turisme de Creuers	2			100,00%			100,00%

Doble titulació Turisme i GL / AdE i GI							
Assignatura	Curs	Taxa d'èxit			Taxa de rendiment		
		2013-14	2014-15	2015-16	2013-14	2014-15	2015-16
Estructura de mercats	1	94,29%	100,00%	94,74%	94,29%	100,00%	94,74%
O.A.E. I	1	90,63%	100,00%	83,33%	82,86%	66,67%	83,33%
Recursos territorials I	1	75,76%	50,00%	89,66%	69,44%	44,44%	88,14%
Comptabilitat	1	77,50%	79,07%	100,00%	68,89%	75,56%	100,00%
Instruments quantitativs I	1	81,82%	50,00%	89,36%	67,50%	44,44%	72,41%
Recursos territorials II	1	93,55%	75,00%	97,92%	82,86%	75,00%	79,66%
Marketing I	1			90,80%			87,78%
Fonaments de matemàtiques per a l'empresa	1			64,77%			55,34%
Tècniques quant. per a la gestió financera	1			67,03%			61,00%
Eines TIC per a l'empresa	1		100,00%	86,21%		100,00%	86,21%
Llengua estrangera I	1		100,00%	100,00%		100,00%	85,19%
Introducció a l'economia	2	91,43%	80,77%	93,33%	88,89%	77,78%	93,33%
Gestió del viatge	2	74,36%	94,29%	100,00%	72,50%	94,29%	97,62%
Operacions i processos	2	100,00%	84,62%	90,70%	97,37%	78,57%	84,78%
Recursos humans I	2	100,00%	96,30%	100,00%	94,74%	92,86%	97,73%
Comptabilitat financera	2	78,38%	38,71%	57,41%	74,36%	35,29%	52,54%
Fonaments de matemàtiques per a l'empresa	2	71,05%	58,06%	66,67%	67,50%	54,55%	50,00%
Dret empresarial	2	80,00%	86,21%	85,37%	73,68%	80,65%	79,55%
Tècniques quantitatives per a la gestió financ.	2	80,39%	45,95%	75,00%	78,85%	45,95%	75,00%
Inferència estadística per a la gestió empresarial	2			95,24%			88,24%
Llengua estrangera II	2		96,30%	100,00%		92,86%	95,45%
Gestió d'allotjaments	3	100,00%		91,49%	100,00%		91,49%
Estratègia competitiva	3	100,00%	86,21%	88,46%	100,00%	83,33%	88,46%
Organització de l'empresa turística	3		100,00%	100,00%		100,00%	100,00%
Turisme i transport	3	100,00%	80,65%	100,00%	100,00%	80,65%	96,55%

Doble titulació Turisme i GL / AdE i GI							
Assignatura	Curs	Taxa d'èxit			Taxa de rendiment		
		2013-14	2014-15	2015-16	2013-14	2014-15	2015-16
Fiscalitat de l'empresa turística	3	100,00%	96,67%	91,67%	100,00%	96,67%	91,67%
Anàlisi de l'entorn macroeconòmic	3	100,00%	90,00%	100,00%	100,00%	90,00%	100,00%
Patrons intern. innovadors: teoria i tendències	3	100,00%	76,67%	64,52%	100,00%	76,67%	64,52%
El pla de màrqueting	3	100,00%	100,00%	100,00%	100,00%	100,00%	100,00%
Creativitat i innovació	3		100,00%	100,00%		100,00%	100,00%
Inferència estadística per a la gestió empresarial	3		93,10%	100,00%		93,10%	100,00%
Llengua estrangera III	3		100,00%	95,83%		100,00%	92,00%
Innovació i desenvolupament en una ec. global	3		97,83%	100,00%		97,83%	100,00%
Dret del sector turístic	4	100,00%	100,00%	100,00%	100,00%	100,00%	100,00%
Planificació turística	4		100,00%	100,00%		100,00%	100,00%
Organització de grans esdeveniments	4		100,00%	100,00%		100,00%	100,00%
Gestió de la qualitat turística	4			96,30%			92,86%
Investigació de mercats	4		100,00%	92,86%		100,00%	92,86%
Xarxes socials	4		100,00%	100,00%		100,00%	100,00%
Comptabilitat de costos	4		100,00%	100,00%		100,00%	100,00%
Inversió i finançament a curt termini	4		100,00%	76,19%		100,00%	76,19%
Direcció financera	4		100,00%	96,15%		100,00%	96,15%
Noves tendències d'administració empresarial	4		100,00%	100,00%		100,00%	100,00%
Gestió del lleure i del benestar	5			100,00%			100,00%
Elaboració de projectes	5	100,00%	100,00%	100,00%	100,00%	100,00%	100,00%
Disseny i gestió de la innovació	5	100,00%	100,00%	100,00%	100,00%	100,00%	100,00%
Treball fi de Grau	5	100,00%	100,00%	83,33%	100,00%	100,00%	83,33%
Pràctiques externes	5		100,00%	94,44%		100,00%	94,44%
Treball fi de Grau	5	100,00%	100,00%	83,33%	100,00%	100,00%	83,33%

Màrqueting i Comunitats Digitals							
Assignatura	Curs	Taxa d'èxit			Taxa de rendiment		
		2013-14	2014-15	2015-16	2013-14	2014-15	2015-16
Administració d'empreses	1	84,06%	82,95%	87,65%	84,06%	82,02%	86,59%
Fonaments de Màrqueting	1	100,00%	100,00%	95,00%	95,35%	96,15%	95,00%
Eines TIC per a treballar en la xarxa	1	100,00%	96,34%	97,22%	100,00%	94,05%	94,59%
Fonaments de dret	1	98,39%	96,25%	95,77%	92,42%	90,59%	93,15%
Fonaments d'estadística	1	74,24%	70,21%	76,34%	67,12%	62,86%	72,45%
Introducció a les comunitats digitals	1	100,00%	97,59%	98,67%	95,77%	90,00%	92,50%
Gestió de plataformes digitals	1	78,57%	78,35%	75,86%	78,57%	77,55%	75,86%
Comportament del consumidor	1	96,92%	88,17%	98,61%	88,73%	88,17%	88,75%
Mètriques aplicades al Màrqueting	1	61,67%	82,80%	71,95%	52,86%	67,54%	62,11%
Relacions interpersonals en l'empresa	1			86,13%			81,94%
Llengua estrangera I	2			100,00%			86,96%
Màrqueting de continguts	2			94,44%			93,41%
Disseny de producte i gestió de marca	2	100,00%	89,66%	96,20%	100,00%	86,67%	93,83%
Investigació de mercats	2	100,00%	92,86%	97,78%	97,30%	90,70%	97,78%
Xarxes socials	2	100,00%	93,33%	97,30%	100,00%	91,80%	97,30%
Gestió de la propietat intel·lectual	2	100,00%	96,72%	97,47%	100,00%	96,72%	97,47%
Innovació estratègica	2	77,42%	92,75%	100,00%	77,42%	88,89%	66,67%
Definició de preu i proposta de valor	2	88,89%	95,38%	83,12%	87,50%	91,18%	81,01%
Introducció a la comptabilitat	2	89,29%	70,37%	95,12%	86,21%	63,33%	90,70%
Distribució, logística i relació amb els canals	2	96,88%	96,15%	100,00%	95,38%	83,33%	93,90%
Màrqueting en buscadors i publicitat en xarxes socials	2	98,36%	96,55%	84,93%	93,75%	87,50%	82,67%
Estratègies de Publicitat i Promoció	2	100,00%	100,00%	100,00%	95,38%	88,33%	93,67%
Innovació i desenvolupament en una ec. global	2			97,56%			97,56%
Llengua estrangera II	2			96,49%			94,29%
Comunicació 2.0	3		98,28%	97,73%		96,61%	95,56%
Gestió financera per al màrqueting	3		100,00%	92,31%		98,25%	87,80%

Màrqueting i Comunitats Digitals							
Assignatura	Curs	Taxa d'èxit			Taxa de rendiment		
		2013-14	2014-15	2015-16	2013-14	2014-15	2015-16
Estratègies avançades en xarxes socials	3		96,55%	93,18%		93,33%	89,13%
Reputació on line i identitat digital	3		100,00%	100,00%		98,39%	95,92%
Disseny i execució d'una campanya de Mk	3		100,00%	97,87%		98,33%	95,83%
Estratègia i gestió de vendes	3		100,00%	100,00%		98,31%	100,00%
Màrqueting Institucional	3		90,16%	100,00%		88,71%	100,00%
Mitjans digitals i audiències	3		94,74%	80,39%		91,53%	75,93%
Emprenedoria i gestió d'equips	3		85,00%	93,88%		85,00%	90,20%
Projectes empresarials	3			100,00%			100,00%
Màrqueting social i d'esdeveniments	3			100,00%			100,00%
Innovació i desenvolupament en una ec. global	3		98,15%	100,00%		96,36%	100,00%
Temes actuals d'economia	3		100,00%	100,00%		100,00%	100,00%
Habilitats per la direcció i el lideratge	3		100,00%	100,00%		100,00%	100,00%
Publicitat i promoció	3		100,00%	100,00%		100,00%	100,00%
Iniciació al Neuromàrqueting i a la Neuroeconomia	3		100,00%	100,00%		100,00%	100,00%
Video Màrqueting	3		96,55%	100,00%		96,55%	88,89%
Certificació Google Analytics	3		100,00%	100,00%		100,00%	100,00%
Disseny gràfic i retoc fotogràfic	3			96,61%			93,44%
Branded Content	3			100,00%			90,48%
Implicacions econòmiques i socials en les xarxes socials	4			98,31%			98,31%
Elaboració de projectes	4			93,22%			91,67%
Treball Fi de Grau	4			91,38%			89,83%
Pràctiques externes	4			95,92%			92,16%
Disseny i gestió de la innovació	4			100,00%			98,25%

Doble titulació AdE i GI / Màrqueting i CD							
Assignatura	Curs	Taxa d'èxit			Taxa de rendiment		
		2013-14	2014-15	2015-16	2013-14	2014-15	2015-16
Fonaments d'economia	1	85,71%	85,25%	84,38%	84,21%	82,54%	81,82%
Administració d'empreses	1	100,00%	100,00%	91,53%	96,15%	100,00%	91,53%
Direcció comercial	1	97,67%	94,00%	100,00%	95,45%	92,16%	92,31%
Fonaments de matemàtiques per a l'empresa	1	60,00%	66,67%	67,19%	53,57%	64,29%	58,90%
Dret empresarial	1	87,76%	92,31%	90,16%	86,00%	88,24%	87,30%
Eines TIC per a treballar en la xarxa	1	98,04%	98,33%	98,31%	98,04%	98,33%	98,31%
Introducció a les comunitats digitals	1	100,00%	95,45%	98,41%	96,23%	94,03%	98,41%
Gestió de plataformes digitals	1	92,45%	89,55%	84,62%	92,45%	88,24%	84,62%
Comportament del consumidor	1	94,12%	79,37%	97,14%	90,57%	74,63%	94,44%
Llengua estrangera I	1		100,00%	98,00%		50,00%	94,23%
Introducció a la comptabilitat	2	71,43%	67,35%	77,03%	62,50%	66,00%	77,03%
Comptabilitat financera	2			80,22%			71,57%
Relacions interpersonals a l'empresa	2	100,00%	97,78%	100,00%	87,50%	91,67%	100,00%
L'organització empresarial : teoria i perspect.	2	50,00%	84,78%	85,71%	50,00%	81,25%	84,38%
Fonaments d'estadística	2	25,00%	89,36%	88,14%	25,00%	87,50%	85,25%
Mètriques aplicades al Màrqueting	2	50,00%	89,80%	92,98%	50,00%	86,27%	89,83%
Disseny de producte i gestió de marca	2	100,00%	98,11%	98,44%	100,00%	98,11%	98,44%
Investigació de mercats	2	100,00%	100,00%	100,00%	85,71%	100,00%	100,00%
Definició de preu i proposta de valor	2	87,50%	98,00%	90,91%	77,78%	98,00%	90,91%
Distribució, logística i relació amb els canals	2	100,00%	100,00%	100,00%	100,00%	93,62%	100,00%
Estratègies de Publicitat i Promoció	2			100,00%			100,00%
Llengua estrangera II	2		91,49%	96,92%		86,00%	95,45%
Comunicació 2.0	3		100,00%	100,00%		100,00%	100,00%
Estratègia i gestió de vendes	3		100,00%	97,62%		100,00%	95,35%
Màrqueting de continguts	3			97,78%			93,62%
Anàlisi de l'entorn macroeconòmic	3		100,00%	83,33%		100,00%	83,33%
Patrons internac. innovadors: teoria i	3		50,00%	73,81%		50,00%	72,09%

Doble titulació AdE i GI / Màrqueting i CD							
Assignatura	Curs	Taxa d'èxit			Taxa de rendiment		
		2013-14	2014-15	2015-16	2013-14	2014-15	2015-16
tendències							
Creativitat i innovació	3		100,00%	95,35%		100,00%	95,35%
Tècniques quant. per a la gestió financera	3	33,33%	100,00%	76,74%	16,67%	100,00%	75,00%
Xarxes socials	3		100,00%	97,73%		100,00%	97,73%
Gestió de la propietat intel·lectual	3		100,00%	100,00%		100,00%	100,00%
Màrqueting en buscadors i publicitat en xarxes socials	3		100,00%	97,78%		100,00%	97,78%
Emprenedoria	3		100,00%	90,48%		100,00%	88,37%
Llengua estrangera III	3		100,00%	87,80%		100,00%	85,71%
Estratègies avançades en xarxes socials	4			66,67%			66,67%
Reputació on line i identitat digital	4			100,00%			100,00%
Disseny i execució d'una campanya de Mk	4			100,00%			100,00%
Mitjans digitals i audiències	4			50,00%			50,00%
Implicacions econòmiques i socials en les xarxes socials	4			100,00%			100,00%
Innovació estratègica	4			100,00%			100,00%
Comptabilitat de costos	4			66,67%			66,67%
Inversió i finançament a curt termini	4			100,00%			100,00%
Direcció financera	4			100,00%			100,00%
Noves tendències d'administració empresarial	4			100,00%			100,00%

ANNEX 2: COMPLIMENT DEL PLA DE MILLORES 2015-2016

Assoliment objectius Pla de Millores 2015-16			
Denominació millora	Objectius	Nivell assoliment	Valoracions
Estàndard 1: Qualitat dels programes formatius			
E.1.1. Modificació Memòria Grau Màrqueting i Comunitats Digitals	a) Revisar l'estructura del currículum per tal que hi hagi una millor coherència entre competències, estructura curricular, continguts i resultats d'aprenentatge b) Afegir la Matèria "Analítica Aplicada" per tal de donar resposta als perfils competencials que demanda el mercat laboral entre els titulats en Màrqueting	50%	Revisió completada. Falta tramitació de les modificacions per a la seva aprovació.
E.1.2. Demanda en primera opció juny	a) Augmentar el nombre de sol·licitants en primera opció al juny b) Fer que convergeixi l'oferta amb la demanda i la matrícula final de nou accés c) Millorar el perfil d'accés	50%	Tot i que la demanda global del centre s'ha mantingut pràcticament igual que el curs passat, s'ha produït un augment de demanda en totes les titulacions excepte en la doble AdE/Turisme que ha tingut una baixada significativa. No es creu que en alguns grau s'hagi millorat el perfil d'accés ja que la nota mitjana dels estudiants ha disminuït.
Estàndard 2: Pertinença de la informació Pública			
E.2.1. Pàgina Web	a) Donar-li una estructura més dinàmica b) Completar la informació que manca i procurar-ne l'actualització constant c) Millorar la usabilitat i l'accés a la informació per l'usuari	50%	En el procés d'acreditació dels títols s'ha fet una revisió aprofundida dels continguts, en especial dels apartats de qualitat. També s'hi ha afegit més material informatiu en format audiovisual per fer-la més dinàmica. Manca assegurar-ne l'actualització mitjançant processos sistematitzats.
E.2.2. Gestió de plans docents de les assignatures	a) Adequar els Plans Docents a les modificacions introduïdes a la memòria b) Vincular continguts amb competències i resultats d'aprenentatge i deixar fixos aquests apartats per tal que aquestes vinculacions restin invariables i no depenguin del professor/a que imparteixi l'assignatura c) Fer una revisió gramatical del continguts dels Plans Docents (ortogràfica i sintàctica) d) Fer les traduccions dels Plans Docents al castellà a i a l'anglès	30%	Tasques molt avançades per part dels coordinadors/es de titulacions que s'espera poder culminar a finals del curs 2016-17. Tot i que l'aplicatiu funciona correctament, manca acabar de polir alguns problemes de disseny i funcionalitats.

E.2.3. Ús Virtual en el Màster	Aula virtual Procurar l'ús ordinari de l'aula virtual per part del professorat del Màster en els mateixos nivells en què ho fa el professorat dels Graus	90%	Objectiu pràcticament assolit, també entre el professorat col·laborador (emprenedors/professionals)
Estàndard 3: Eficàcia del sistema de garantia interna de la qualitat de la titulació			
E.3.1. Desenvolupament del SIGQ	Posar en marxa el SIGQ en tots els seus apartats i d'acord amb els processos dissenyats	90%	Objectiu pràcticament assolit. Durant el curs 2015-16 s'ha adaptat el sistema de les 6Q als Estàndards. Manca només aprovar els sistema de revisió del SIGQ, procés implementat més tard.
Estàndard 4: Adequació del professorat al programa formatiu			
E.4.1. Professorat doctor acreditat	Augmentar el percentatge de doctors acreditats	10%	Objectiu no assolit en els nivells que caldria. El percentatge de doctors acreditats es manté estabilitzat en un nivell baix.
E.4.2. Recursos per al desenvolupament de la Recerca	Definir els recursos necessaris per a la Recerca i posar-los a disposició del professorat	70%	S'ha avançat en la definició i reconeixements de Grups de Recerca a TCM. S'ha constituït un grup de Recerca a l'ESCSET S'ha dotat una partida pressupostària per donar recursos per al desenvolupament de la Recerca. S'ha concertat un conveni amb AQU per al reconeixement de sexennis de Recerca Ha augmentat el nombre de publicacions en revistes indexades.
E.4.3. Avaluació i incentius del professorat i del PAS	a) Posar en marxa un pla d'incentius del PDI mitjançant la valoració del desenvolupament professional en docència, recerca i gestió/participació b) Posar en marxa un pla d'incentius del PDI mitjançant la valoració del desenvolupament professional	70%	S'ha posat en marxa el protocol Docència d'avaluació de la docència d'obligat compliment per a tot el professorat S'han posat en marxa de manera experimental els protocols Recerca i Gestió/Participació (encara en procés de revisió) En un nivell menys desenvolupat, s'han posat en marxa els protocols per a l'avaluació de la tasca del PAS vinculada a l'obtenció d'incentius.
E.4.4. Impuls a la innovació docent	Establir accions per fomentar i promoure la innovació docent	60%	S'ha posat en marxa una convocatòria de concurrència oberta a tot el professorat per tal d'assignar crèdits docents per al desenvolupament de projectes d'innovació. En el marc d'aquesta convocatòria, s'han distribuït 6 ECTS durant el curs 2016-17 per a dur a terme quatre projectes d'innovació que compten amb la

			participació de 12 professors/es del centre. S'ha finançat l'assistència a congressos d'innovació pel professorat.
E.4.5. Mobilitat del professorat	Augmentar la mobilitat internacional del professorat	20%	El nombre d'estades de professorat en universitats estrangeres no ha augmentat respecte del curs passat i es manté en nivells molt baixos.
Estàndard 5: Eficàcia dels sistemes de suport a l'aprenentatge			
E.5.1. Acció tutorial	Millorar l'acció dels tutors/es atesa la percepció negativa dels estudiants envers la seva tasca i els objectius que es persegueixen	50%	S'ha posat en marxa un nou Pla d'Acció Tutorial que contempla la figura de Tutor Acadèmic i una major i millor implicació dels estudiants delegats i delegades de curs. No es pot fer encara cap valoració dels resultats atès que només fa un trimestre que està implementat. Falta encara establir protocols i desenvolupar eines de suport a la tasca tutorial.
E.5.2. Mobilitat d'estudiants	Augmentar la mobilitat dels estudiants, tant incoming com outgoing	70%	Hi ha hagut una millora notable del nombre d'estudiants estrangers que han fet una estada al centre (78 el curs 2015-16). No s'ha produït una millora significativa de la mobilitat dels nostres estudiants atès que el curs 2015-16 s'han posat requisits més restrictius per a permetre la mobilitat, sobretot en el nivell de coneixement de l'anglès. El percentatge dels estudiants graduats/des que han fet estades internacionals durant els seus estudis és superior al 20% a AdE i Gi i a Turisme i GL, la qual cosa és un resultat molt positiu.
E.5.3. Convenis bilaterals o en xarxa amb centres que posin èmfasi en l'emprenedoria i la innovació en els seus programes formatius	Ser més selectius en la concertació de convenis i donar prioritat als centres que, com el nostre, posin èmfasi en l'emprenedoria i la innovació	80%	Durant el curs 2015-16 s'han signat 9 nous convenis (6 Erasmus i 3 bilaterals amb universitats de fora la UE), tots ells amb centres que posen èmfasi en l'emprenedoria. A més, s'està treballant en la constitució d'una xarxa d'universitats llatinoamericanes, liderada per TCM, que tinguin en comú programes de foment de l'emprenedoria.
E.5.4. Biblioteca-CRAI	a) Ampliar els espais de lectura b) Facilitar l'accés a la biblioteca digital un cop TCM es desvinculi de la	45%	S'han ampliat els llocs de lectura però continuen essent insuficients quan tots els Graus

	UPC c) Revisar de la quantitat i la qualitat dels recursos disponibles (llibre, articles, bases de dades, etc.)		de TCM estiguin desplecats. S'han iniciat les converses amb UPF i CSUC per poder accedir al catàleg de les universitats catalanes i a la Biblioteca digital. A banda, ja s'ha contactat directament amb proveïdors per poder disposar de bases de dades necessàries per a la docència
E.5.5. Arxiu i gestió documental	Professionalitzar el servei d'Arxiu i dotar-lo de mitjans tecnològics per a millorar la gestió documental del centre	0%	No s'ha fet cap acció en aquest sentit
E.5.6. Eines de comunicació acadèmica i institucional	Posar a disposició del professorat i dels estudiants eines de comunicació virtual que la facin més ràpida i fluïda.	50%	S'ha posat en marxa l'e-campus i una nova app perquè els estudiants puguin rebre informació més directa i actualitzada. També s'ha desenvolupa una plataforma per consultar els resultats de la PDL d'anglès dels estudiants de primer curs. No obstant, caldria impulsar més aplicacions mitjançant el mòbil per a qüestions directament vinculades a la docència, com per exemples eines de missatgeria instantània, consulta d'horaris via web.
Estàndard 6. Qualitat dels resultats dels programes formatius			
E.6.1. Abandonaments normatius	Disminuir els abandonaments per no superació del règim de permanència a primer curs	30%	S'ha produït una millora en gairebé totes les titulacions excepte a AdE i GI, on els abandonaments a primer curs per aquesta causa ha augmentat de manera significativa (un 19% dels estudiants que van iniciar els estudis els han hagut de deixar per no superació del règim de permanència).
E.6.2. Rendiment a les assignatures amb continguts vinculats al càlcul	Millorar –en els casos d'AdE i Turisme sobretot- el rendiment dels estudiants en algunes de les assignatures vinculades al càlcul	50%	S'ha produït una millora considerable en els resultats de la majoria d'assignatures que s'assenyalaven com a problemàtiques pel seu baix rendiment. Només en el cas de les assignatures de Matemàtiques no s'ha produït cap millora i, en alguns casos, fins i tot ha empitjorat (a AdE i GI sobretot). Això no obstant, s'han introduït accions de millora com ara fer més desdoblaments, posar més professorat en els seminaris, compra de jocs de rol, creació de material multimèdia.

<p>E.6.3. Satisfacció global dels estudiants i graduats</p>	<p>Millorar la satisfacció d'estudiants i graduats/des</p>	<p>50%</p>	<p>La satisfacció dels estudiants ha augmentat en totes les titulacions excepte a AdE/Turisme. És de destacar la millora considerable de la satisfacció entre els estudiants de Màrqueting i la doble AdE/Màrqueting (de més de 0,7 punts en ambdues). En el global del centre, la satisfacció mitjana que expressen els estudiants ha passat de 6,98 a 7,55. Pel que fa als graduats, la seva satisfacció millora respecte de curs anterior en el cas d'AdE i GI i també són altes les valoracions que fan els graduats de Màrqueting (amb valoracions a l'entorn del 7 en ambdues titulacions i prop d'un 68% d'estudiants que tornarien a fer els mateixos estudis amb nosaltres). Per contra, els Graduats de Turisme i els de Turisme /AdE valoren molt negativament els estudis fets (la majoria d'items valorats per sota del 4 i amb només el 38% dels Graduats que tornarien a repetir els mateixos estudis en el cas de Turisme).</p>
<p>E.6.4. Contingut pràctic dels estudis</p>	<p>Introduir continguts més pràctics en algunes assignatures per tal de fer-les més atractives i participatives per als estudiants</p>	<p>60%</p>	<p>Els estudiants han valorat la pregunta "El professor/a ha combinat adequadament la teoria amb la pràctica" amb un 7,68 de mitjana, gairebé 1,2 punts més alt que el curs anterior (amb increments en totes les titulacions excepte a les dues dobles titulacions que han baixat lleugerament). Això indica que els estudiants perceben un increment dels continguts pràctics i/o la seva adequació amb els continguts teòrics.</p>
<p>E.6.5. (Màster) Revisar i alinear objectius, activitats i avaluacions de les assignatures i incloure esdeveniments especials</p>	<p>Adequar els Plans Docents i les activitats a l'aula d'acord amb les modificacions introduïdes a la Memòria</p>	<p>90%</p>	<p>Igualment com en els Graus, s'ha treballat per adequar els Plans Docents de les assignatures i s'ha millorat l'organització de les Jornades d'Emprenedoria previstes en el Pla d'Estudis.</p>

Taula resum

Nivell d'assoliment dels objectius. Pla de Milllores 2015-16			
Estàndard	Nivell baix < 50%	Nivell mig $50\% \leq x \leq 80\%$	Nivell Alt > 80%
Estàndard 1: Qualitat dels programes formatius		2	
Estàndard 2: Pertinença de la informació Pública	1	1	1
Estàndard 3: Eficàcia del sistema intern de garantia de la qualitat			1
Estàndard 4: Adequació del professorat al programa formatiu	2	3	
Estàndard 5: Eficàcia dels sistemes de suport a l'aprenentatge	2	3	1
Estàndard 6. Qualitat dels resultats dels programes formatius	1	3	1
Total	6	12	4

ANNEX 3: PLA DE MILLORES 2016-2017

El Pla de millores s'ordena a partir dels resultats de les valoracions dels 6 Estàndards en què s'estructura l'Informe de Seguiment. Cada millora proposada s'explica a partir d'un diagnòstic, es defineixen uns objectius i unes accions a realitzar i s'estableixen uns indicadors que serveixin per valorar el grau d'assoliment dels objectius. A més a més s'indica el responsable o responsables d'executar les accions, l'estat d'execució en el moment de redactar-les i el termini temporal d'execució. Alguns dels aspectes valorats afecten en particular a alguna de les titulacions avaluades i d'altres a totes les titulacions del centre, és per això que també s'inclou l'abast de la mesura, si té caràcter general o afecta a una o més d'una titulació. Finalment, s'indica si les accions de millora a emprendre impliquen modificacions en Plans d'Estudis.

Els Estàndards a considerar són els següents:

- Estàndard 1: Qualitat dels programes formatius
- Estàndard 2: Pertinença de la informació pública
- Estàndard 3: Eficàcia del sistema de garantia interna de la qualitat
- Estàndard 4: Adequació del professorat al programa formatiu
- Estàndard 5: Eficàcia dels sistemes de suport a l'aprenentatge
- Estàndard 6: Qualitat dels resultats dels programes formatius

Estàndard 1: Qualitat dels programes formatius		
Millora	Estat	Termini
E.1.1_MQiCD_Modificació Memòria Grau Màrqueting i Comunitats Digitals	En curs (50%)	Curs 2016-17
E.1.2_TURiGL_Modificació Memòria Grau Turisme i Gestió del Lleure	En curs (50%)	Curs 2016-17
E.1.3_ESCSET_Millorar la demanda en primera opció juny	En curs (50%)	Curs 2017-18
E.1.4_ESCSET_Modificacions memòries Graus acreditats	En curs (50%)	Curs 2016-17

Codi	E.1.1_MQiCD_Modificació Memòria Grau Màrqueting i Comunitats Digitals
Diagnòstic	Un cop desplegat tot el Pla d'Estudis del Grau de Màrqueting i CD, es constata la necessitat de modificar-ne alguns aspectes, sobretot per incrementar la càrrega lectiva de les assignatures vinculades a les mètriques i maneig de bases de dades, i per reduir el contingut d'altres que se superposen o són superflus per a l'adquisició de les competències associades al títol.

Objectius	Modificar la Memòria del Grau de Màrqueting i Comunitats Digitals			
Accions	<ul style="list-style-type: none"> - Modificar el Pla d'Estudis, incorporant més continguts de mètriques i maneig de bases de dades, i reduint continguts de comunitats digitals. - Revisar els resultats d'aprenentatge amb coherència a les competències associades al títol 			
Indicadors o fites	Aprovació de la Memòria modificada.			
Responsable	<ul style="list-style-type: none"> - Coordinador de la titulació - Directora de l'ESCSET 			
Abast: Grau en Màrqueting i Comunitats Digitals	Prioritat: Alta	Termini: Curs 2016-17	Estat de la proposta: En curs (50% assoliment)	Implica modificació pla d'estudis : Si
Codi	E.1.2_TURiGL_Modificació Memòria Turisme i Gestió del Lleure			
Diagnòstic	Un cop acreditat amb condicions el Grau de Turisme i GL, es constata la necessitat de modificar-ne alguns aspectes, d'una banda per donar compliment a les condicions per a l'acreditació definitiva (accés a partir de la doble titulació i valors dels indicadors de la titulació) i, d'un altra, per a millorar alguns aspectes del Pla d'Estudis (canvis de denominació d'assignatures per adequar-les als continguts i incorporació de noves assignatures substituïnt-ne d'altres els continguts de els quals ja es veuen en d'altres assignatures)			
Objectius	Donar compliment als requisits per a l'acreditació definitiva i millorar alguns aspectes del Pla d'Estudis			
Accions	Modificar la Memòria del Grau de Turisme i GL i sol.licitar-ne l'aprovació a la UPF			
Indicadors o fites	Aprovació de la Memòria modificada			
Responsable	<ul style="list-style-type: none"> - Coordinador de la titulació - Directora de l'ESCSET 			
Abast: Grau Turisme i Gestió del Lleure	Prioritat: Alta	Termini: Curs 2016-17	Estat de la proposta: En curs (50% assoliment)	Implica modificació pla d'estudis : Si
Codi	E.1.3_ESCSET_Millorar la demanda en primera opció juny			
Diagnòstic	Tot i que s'ha aconseguit una millora significativa en l'ajustament entre l'oferta i la demanda, la demanda global en primera opció al juny s'ha estancat. S'han produït millores a AdE i GI, Logística i NM i a BAIM, però aquest curs la demanda ha baixat significativament en la doble titulació AdE/Turisme. Caldrà doncs, esmerçar més esforços en la campanya de captació, amb especial èmfasi en aquesta doble titulació.			
Objectius	<ul style="list-style-type: none"> - Augmentar la demanda en primera opció a juny a AdE i GI, Logística i NM, Ade/Turisme i BAIM - Millorar la nota mitjana d'accés dels estudiants 			
Accions	<ul style="list-style-type: none"> - Intensificar la campanya de captació d'estudiants amb accions específiques adreçades a públic que pugui estar interessat en aquestes titulacions. - Donar a conèixer la Logística com a disciplina universitària i com a oportunitat d'estudi per a una ràpida inserció laboral. - Elaborar una campanya de captació anual pel Màster (MUEI) que tinguï en compte la diversificació geogràfica. 			
Indicadors o fites	<ul style="list-style-type: none"> - Augment de la demanda en tots els estudis (rati D/O=1). 			
Responsable	<ul style="list-style-type: none"> - Directora i coordinadors dels Graus i Màsters respectius - Responsable de Màrqueting i Comunicació de Tecnocampus 			
Abast: AdE, AdE/Turisme Logística i NM, BAIM i MUEI	Prioritat: Alta	Termini: Curs 2017-18	Estat de la proposta: 50%	Implica modificació pla d'estudis : No

Codi		E.1.4_ESCSET_Modificacions memòries Graus acreditats			
Diagnòstic	Fruit del procés d'acreditació s'han detectat aspectes del pla d'estudis que, tot i haver estat informats, no han quedat ben documentats així com desajustos en les taxes d'abandonament i graduació.				
Objectius	<ul style="list-style-type: none"> - Fer constar que les implantacions de les modificacions introduïdes a les memòries d'AdE i GI i TUR i GL havien estat prèviament aprovades. - Donar constància que el desenvolupament d'AdE i GI en el cas de les dobles titulacions i de TUR i GL en el cas de la doble titulació s'ajusta a les memòries dels títols. - Resoldre el desajust entre les taxes d'abandonament i graduació reals d'AdE i GI i TUR i GL respecte a les previstes en les memòries. 				
Accions	<ul style="list-style-type: none"> - Elaborar un document on constin les modificacions a les Memòries d'AdE i GI i TUR i GL i els òrgans i data d'aprovació. - Elaborar un quadre d'equivalències on es vegi que els estudiants de les dobles titulacions amb AdE i GI cursen els 480 ECTS (en especial, que cursen els del pla d'estudis de Turisme i s'assoleixen els objectius del títol). Justificar les equivalències establertes – si cal – comparant competències. - Modificar a les memòries les taxes d'abandonament i graduació previstes. 				
Indicadors o fites	- Taxes d'abandonament i graduació reals i previstes més ajustades.				
Responsable	- Directora i coordinadores dels Graus respectius.				
Abast: AdE i GI i TUR i GL	Prioritat: Alta	Termini: Curs 2016-17	Estat de la proposta: En curs (50%)	Implica modificació pla d'estudis: No	

Estàndard 2: Pertinença de la informació pública		
Millora	Estat	Termini
E.2.1_ESCSET Pàgina Web	En curs (50%)	Curs 2016-17 i successius
E.2.2_ESCSET Gestió de plans docents de les assignatures	En curs (30%)	Curs 2016-17 i successius

Codi		E.2.1_ESCSET Pàgina Web	
Diagnòstic	La web de Tecnocampus ha millorat significativament, incloent elements audiovisual que conviden l'usuari a interactuar. No obstant, cal encara intensificar aquest tipus d'elements en alguns apartats. També caldria donar visibilitat a les empreses/entitats col·laboradores i als indicadors de Pràctiques i Inserció Laboral.		
Objectius	<ul style="list-style-type: none"> - Aconseguir que la web transmeti l'ànima de cada titulació. - Destacar els alts índex d'inserció laboral i la possibilitat de fer Pràctiques 		

Acció	<ul style="list-style-type: none"> - Introduir més material audiovisual a la web - Implementar noves plantilles adaptables a les singularitats de cada titulació - Posar èmfasi en els elements singulars i distintius del centre (Pràctiques, Inserció laboral i Emprenedoria) 			
Indicadors fites	<ul style="list-style-type: none"> - Nombre de recursos audiovisuals incorporats a les pàgines de cada titulació (p.ex. imatges i testimonis del grau que transmetin les propostes diferencials de la titulació). - Augment de visites a la web de les titulacions de l'ESCSET. - Nombre d'empreses destacades que col·laboren amb l'ESCSE i incorporades a la web 			
Responsable	<ul style="list-style-type: none"> - Director/a Servei de Màrqueting i Comunicació del Tecnocampus - Coordinador/a de cada titulació 			
Abast: Totes les titulacions	Prioritat: Alta	Termini: Curs 2016-17 i successius	Estat de la proposta: En curs (50% assoliment)	Implica modificació pla d'estudis: No
Codi	E.2.2_ESCSET Gestió de plans docents de les assignatures			
Diagnòstic	L'actualització dels plans docents és una tasca que el coordinador/a de la titulació treballa i coordina amb cada professor de les assignatures de la titulació. Les tasques per al disseny d'un aplicatiu que permeti aquesta actualització ja estan molt avançades per part dels coordinadors/es de titulacions que s'espera poder culminar a finals del curs 2016-17. Resta, però, acabar de polir alguns problemes de disseny i funcionalitats			
Objectius	<ul style="list-style-type: none"> - Facilitar la gestió de les actualitzacions dels plans docents de les assignatures, curs a curs. - Assegurar que els camps fixos del pla docent –els que es corresponen amb la memòria de verificació- no es vegin modificats. 			
Accions	- Acabar de polir alguns problemes de disseny i funcionalitats en l'aplicatiu per a la gestió dels Plans Docents.			
Indicadors fites	<ul style="list-style-type: none"> - Posta en marxa definitiva de l'aplicatiu per a la gestió dels Plans Docents 			
Responsable	<ul style="list-style-type: none"> - Coordinador/a de la titulació - Responsable de l'SQAI - Responsable Servei d'informàtica Tecnocampus 			
Abast: Totes les titulacions	Prioritat: Alta	Termini: curs 2016-17 i successius	Estat de la proposta: En curs (30% d'assoliment)	Implica modificació pla d'estudis: No

Estàndard 3: Eficàcia del sistema de garantia interna de la qualitat		
Millora	Estat	Termini
E.3.1_ESCSET Revisió del SGIQ	En curs (90%)	Curs 2016-17

Codi E.3.1_ESCSET Revisió del SGIQ				
Diagnòstic	Anualment es defineix un pla de millora del SGIQ, del qual cal fer un seguiment durant el curs i retre comptes a la seva finalització.			
Objectius	- Definir i executar el pla de millora del SGIQ			
Accions	- Aprovar el pla de millora del SGIQ - Dur a terme les accions definides en el pla de millora del SGIQ			
Indicadors o fites	- Percentatge d'assoliment de les accions definides en el pla de millora			
Responsable	- Directora de l'ESCSET - Comissió de Qualitat de l'ESCSET - Responsable de qualitat de Tecnocampus			
Abast: Totes les titulacions	Prioritat: Alta	Termini: Curs 2016-17	Estat de la proposta: En curs (90%)	Implica modificació pla d'estudis: No

Estàndard 4: Adequació del professorat al programa formatiu		
Millora	Estat	Termini
E.4.1_ ESCSET Professorat doctor acreditat	En curs (10%)	Curs 2017-18
E.4.2_ ESCSET Professorat amb dedicació permanent	En curs (30%)	Curs 2017-18
E.4.3_ ESCSET Desenvolupament de la Recerca	En curs (70%)	Curs 2017-18
E.4.4_ ESCSET Avaluació i incentius del professorat i del PAS	En curs (70%)	Curs 2016-17
E.4.5_ ESCSET Impuls a la innovació docent	En curs (60%)	Curs 2016-17 i successius
E.4.6_ ESCSET Mobilitat del professorat	En curs (20%)	Curs 2016-17 i successius

Codi E.4.1_ESCSET Professorat doctor acreditat	
Diagnòstic	Malgrat assolir el percentatge de professorat doctor que exigeix la legislació vigent (50% pels Graus i 70% pels Màsters), no s'assoleix el percentatge de doctors acreditats (30% del professorat ETC)

Objectiu	Aconseguir que el 30% del professorat de la plantilla estigui acreditat per AQU, ANECA o agència homologable (percentatge calculats en el seu equivalent a temps complet)			
Acció	<ul style="list-style-type: none"> - Exigir l'acreditació o estar en procés d'obtenir-la per accedir a les places de professorat. - Facilitar l'exercici de la Recerca per part del professorat en plantilla. - Posar en marxa un "Pla d'Acreditacions" de Tecnocampus - Incentivar les acreditacions 			
Indicadors fites	<ul style="list-style-type: none"> - Percentatge de doctors acreditats - Posta en marxa del "Pla d'Acreditacions" de Tecnocampus 			
Responsable	<ul style="list-style-type: none"> - Patronat i Director general Tecnocampus - Directora de l'ESCSET 			
Abast: Totes les titulacions	Prioritat: Alta	Termini Curs 2017-18	Estat de la proposta En curs (10% assoliment)	Implica modificació pla d'estudis: No
Codi	E.4.2 ESCSET Professorat permanent			
Diagnòstic	El nombre de professorat permanent està molt per sota del que es requereix segons legislació vigent (60% del professorat)			
Objectiu	Augmentar el nombre de professorat permanent			
Acció	<ul style="list-style-type: none"> - Treure tres places de professorat permanent (any 2017) - Implementar la nova figura d'associat permanent o professorat col·laborador amb dedicació permanent 			
Indicadors fites	<ul style="list-style-type: none"> - Percentatge de professorat permanent, a nivell de centre i per a cada titulació 			
Responsable	<ul style="list-style-type: none"> - Patronat i Director general Tecnocampus - Directora de l'ESCSET 			
Abast: Totes les titulacions	Prioritat: Alta	Termini Curs 2017-18	Estat de la proposta En curs (30% assoliment)	Implica modificació pla d'estudis: No
Codi	E.4.3 ESCSET Desenvolupament de la Recerca			
Diagnòstic	Finalment s'ha posat en marxa el Pla de Recerca, una convocatòria per al reconeixement de grups de Recerca i una dotació pressupostària pels grups reconeguts. Resta, doncs, la posta en marxa i l'avaluació, al final de curs, de la seva eficàcia i eficiència. En el marc d'aquestes normatives, l'ESCSET ha posat en marxa un únic grup de Recerca, el GRAEFES, que aglutina 15 investigadors del centre			
Objectius	Facilitar l'activitat de Recerca entre el PDI i augmentar-ne els resultats.			
Accions	<ul style="list-style-type: none"> - Posar en marxa el Grup de Recerca GRAEFES - Sol·licitar el reconeixement de grup emergent o consolidat 			
Indicadors fites	<ul style="list-style-type: none"> - Augment de les activitats de Recerca (publicacions, participació en activitats congressuals, ...) - Nombre de professors/es implicats en grups de Recerca - Nombre de projectes de transferència de coneixement realitzats (Càtedra d'Economia Social, Observatori de Turisme) 			
Responsable	<ul style="list-style-type: none"> - Director general de Tecnocampus - Directora ESCSET 			

- President Comissió de Recerca de TCM				
Abast: Totes les titulacions	Prioritat: Mitja	Termini Curs 2017-18	Estat de la proposta En curs (70% assoliment)	Implica modificació pla d'estudis: No
Codi	E.4.4_ESCSET Avaluació i incentius del professorat i el PAS			
Diagnòstic	Insatisfacció del personal de Tecnocampus envers les condicions de promoció, reconeixement de la feina i incentivació professional			
Objectius	Millorar la implicació del professorat i del PAS en els processos de qualitat			
Accions	- Posar en marxa els programes de desenvolupament professional de PDI (Docentia, Gestió/Participació i Recerca) i del PAS			
Indicadors fites	<ul style="list-style-type: none"> - Resultats globals en les avaluacions del PDI i del PAS d'acord amb es protocols endegats - Millora dels resultats de satisfacció del PDI i PAS en aquests aspectes 			
Responsable	<ul style="list-style-type: none"> - Director general de Tecnocampus - Directora ESCSET - Responsable de Qualitat de Tecnocampus - Responsable Recursos Humans 			
Abast: Totes les titulacions	Prioritat: Alta	Termini Curs 2016-17	Estat de la proposta En curs (70% assoliment)	Implica modificació pla d'estudis: No
Codi	E.4.5_ESCSET Impuls a la innovació docent			
Diagnòstic	No tots els docents incorporen a les seves aules accions de millora de la seva activitat docent o de l'aprenentatge dels estudiants. Tot i així, és de destacar la posta en marxa d'una convocatòria per a l'obtenció de crèdits de reducció docent per a projectes d'innovació (quatre projectes seleccionats que ja estan en vies de desenvolupament)			
Objectius	Millorar la percepció de docència innovadora entre els estudiants i entre el professorat.			
Accions	<ul style="list-style-type: none"> - Impulsar i fomentar la creativitat i el pensament crític entre els professors i els estudiants com a competències bàsiques i avaluables. - Promoure la participació del professorat en projectes d'innovació docent, tant a Tecnocampus com a fora. - Promoure publicacions sobre innovació docent feta a l'ESCSET. - Organitzar accions de formació al professorat relacionades amb la innovació docent. - Incloure la innovació docent en els materials de suport al professorat i en el material d'acollida al professorat. - Incloure la innovació com a part de les evidències que cal incloure a l'autoinforme del professorat per a l'avaluació del seu rendiment. - Elaborar un espai web per a l'acollida del professorat nouvingut on es transmeti la innovació i la qualitat com a forma de treball i trets identificadors de l'Escola. 			
Indicadors fites	<ul style="list-style-type: none"> - Incorporació de metodologies docents innovadores en els Plans Docents - Nombre d'accions de formació sobre innovació docent - Nombre de participants PDI en accions de formació i sensibilització sobre innovació docent. - Espai web operatiu des d' eCampus per a l'acollida al professorat 			
Responsable	- Directora de l'ESCSET			

<ul style="list-style-type: none"> - Professorat - Responsable de l'SQAI 				
Abast: Totes les titulacions	Prioritat: Alta	Termini: Curs 2016-17 i successius	Estat de la proposta En curs (60% assoliment)	Implica modificació pla d'estudis: No
Codi	E.4.6_ESCSET Mobilitat del professorat			
Diagnòstic	Escàs nombre de professors/es que fan estades en universitats o centres universitaris estrangers			
Objectius	Augmentar el nombre de professorat que fa estades a l'estranger.			
Accions	<ul style="list-style-type: none"> - Augmentar la promoció de la mobilitat entre el professorat (informació sobre terminis, condicions i opcions). - Incentivar la mobilitat. - Promocionar i facilitar la comunicació de l'experiència de mobilitat entre el professorat. - Incloure l'aportació d'evidències de les estades, lligades amb els objectius perseguits, en el portal de l'avaluació del professorat. 			
Indicadors o fites	<ul style="list-style-type: none"> - Augment del nombre de professors que participen en la mobilitat. - Augment de les comunicacions entre el professorat referent a elements relacionats amb la mobilitat. 			
Responsable	<ul style="list-style-type: none"> - Directora de l'ESCSET - Responsable de Relacions Internacionals de l'ESCSET - Directora del Servei d'Internacional i Carreres Professionals 			
Abast: Totes les titulacions	Prioritat: Mitja	Termini: Curs 2016-17 i successius	Estat de la proposta En curs (20% d'assoliment)	Implica modificació pla d'estudis: No

Estàndard 5: Eficàcia dels sistemes de suport a l'aprenentatge		
Millora	Estat	Termini
E.5.1_ESCSET Acció tutorial	En curs (30%)	Curs 2017-18
E.5.2_ESCSET Mobilitat d'estudiants	En curs (70%)	Curs 2017-18
E.5.3_ESCSET Convenis bilaterals o en xarxa amb centres que posin èmfasi en l'emprenedoria i la innovació en els seus programes formatius	En curs (80%)	Curs 2017-18
E.5.4_ESCSET Biblioteca-CRAI	En curs (45%)	Curs 2017-18
E.5.5_ESCSET Arxiu i gestió documental	Pendent (0%)	Curs 2017-18
E.5.6_ESCSET Eines de comunicació acadèmica i institucional	En curs (50%)	Curs 2017-18

Codi E.5.1_ESCSET Acció tutorial				
Diagnòstic	S'ha posat en marxa un nou Pla d'Acció Tutorial del qual encara no podem conèixer la seva eficàcia en termes de resultats i satisfacció dels estudiants. És per això que encara s'inclouen accions de millora sobre aquesta qüestió per tal de fer-ne un seguiment i posterior avaluació.			
Objectius	Millorar l'acció tutorial com mesura per a obtenir millors rendiments, reduir abandonaments, augmentar la satisfacció global dels estudiants i facilitar la coordinació i interlocució entre estudiants, professorat i la direcció del centre.			
Accions	<ul style="list-style-type: none"> - Fer un seguiment i avaluació del l'aplicació del nou Pla d'Acció Tutorial. - Avaluar si la nova acció tutorial té efectes en els principals indicadors acadèmics, sobretot els d'abandonament i satisfacció dels estudiants amb la docència rebuda. 			
Indicadors fites	<ul style="list-style-type: none"> - Reducció dels abandonaments - Millora (quantitativa i qualitativa) de les eines i mecanismes per a un bon seguiment dels estudiants (aules Moodle, software específic). - Millora de la satisfacció dels estudiants amb la docència rebuda 			
Responsables	<ul style="list-style-type: none"> - Coordinadors dels Graus - Tutors/es - Cap d'estudis - Directora de l'ESCSET 			
Abast: Totes les titulacions	Prioritat: Alta	Termini: Curs 2017-18	Estat de la proposta En curs (50%)	Implica modificació pla d'estudis: No
Codi E.5.2_ESCSET Mobilitat d'estudiants				
Diagnòstic	Tot i l'augment significatiu dels dos últims anys en la mobilitat dels estudiants –sobretot incoming- el percentatge dels que hi participen hauria d'augmentar			
Objectius	Augmentar el nombre d'estudiants outgoing i incoming.			
Accions	<ul style="list-style-type: none"> - Augmentar la promoció de la mobilitat entre els estudiants. - Revisar la informació de la web multiidioma. - Incorporar informació sobre les estades a l'estranger a l'expedient de l'estudiant - Facilitar l'acollida dels estudiants estrangers (habitatge, coneixement de la cultura i la llengua del país,..) 			
Indicadors fites	<ul style="list-style-type: none"> - Nombre d'activitats promocionals i informatives dirigides als estudiants - Augment del nombre d'estudiants outgoing - Augment del nombre de convenis signats per a mobilitat internacional - Nombre de convenis signats amb centres que imparteixen estudis de Màrqueting i/o Logística i Negocis Marítims 			
Responsable	<ul style="list-style-type: none"> - Directora de l'ESCSET - Responsable de Relacions Internacionals de l'ESCSET - Responsable del servei d'Internacional i Carreres Professionals de TCM 			
Abast: Totes les titulacions	Prioritat: Mitja	Termini: Curs 2017-18	Estat de la proposta En curs (70% assoliment)	Implica modificació pla d'estudis: No
Codi E.5.3 ESCSET Convenis bilaterals o en xarxa amb centres i entitats que posin èmfasi en l'emprenedoria i la innovació en els seus programes				

formatius				
Diagnòstic	Necessitat d'incrementar el nombre de convenis amb centres universitaris que posin èmfasi en l'emprenedoria i la innovació, competències contemplades en tots els Plans d'Estudis de l'ESCSET i eixos fonamentals del seu model educatiu.			
Objectius	<ul style="list-style-type: none"> - Cercar centres universitaris i impulsar amb ells la signatura de convenis que haurien d'abastar projectes de mobilitat, recerca i docència a l'entorn de la innovació i l'emprenedoria. - Buscar aliances i col·laboracions per incloure el Tecnocampus en el mapa de l'emprenedoria a Catalunya (jornades, congressos, premis...) 			
Acció	- Crear la xarxa d'universitats empenedores amb centres universitaris llatinoamericans liderada per Tecnocampus.			
Indicadors fites	<ul style="list-style-type: none"> - Creació de la xarxa d'universitats empenedores amb centres llatinoamericans - Augmentar la captació d'estudiants llatinoamericans en el Màster d'Emprenedoria i Innovació - Increment de les activitats internacionals organitzades per Tecnocampus en l'àmbit de l'Emprenedoria 			
Responsable	<ul style="list-style-type: none"> - Responsable de Relacions Internacionals de l'ESCET - Responsable d'emprenedoria de l'ESCSET - Responsable empresa Tecnocampus - Directora del Servei d'Internacional i Carreres Professionals 			
Abast: Totes les titulacions	Prioritat: Mitja	Termini: Curs 2017-18	Estat de la proposta En curs (80%)	Implica modificació pla d'estudis: No
Codi	E.5.4_ESCSET Biblioteca-CRAI			
Diagnòstic	<p>Degut a l'important creixement que s'ha produït a ESCSET i a tots els títols del Tecnocampus, s'ha de poder valorar a mig termini la suficiència d'espais d'estudi i treball a disposició dels estudiants, així com, també, els horaris d'obertura i la restricció d'accés a públic extern en èpoques d'exàmens.</p> <p>D'altra banda, atesa la tendència digital que s'està imposant a les assignatures, cal procurar que des del CRAI es pugui donar resposta a les noves necessitats dels estudiants (accés remot de les informacions i materials del CRAI, consulta online de documents, repositoris digitals de TFG, TFM, materials docents d'accés obert...)</p>			
Objectius	<ul style="list-style-type: none"> - Potenciar el servei de Biblioteca-CRAI com a centre d'interès pels estudiants. - Garantir la suficiència d'espais, llocs de lectura, calendari i horaris d'obertura del servei d'acord amb el creixement d'usuaris previst. - Implicar tot el professorat, a través de les coordinacions dels Graus, en l'actualització del fons bibliogràfic i documental 			
Accions	<ul style="list-style-type: none"> - Elaborar un estudi de necessitats de la Biblioteca-CRAI amb la perspectiva 2015-2020. - Ampliar l'horari i calendari d'obertura de la biblioteca-CRAI - Millorar la gestió pressupostària de la Biblioteca-CRAI amb la implicació dels coordinadors/es de titulacions - Destacar la Biblioteca-CRAI en el material informatiu no com un "servei" més sinó com una unitat vinculada directament i intrínseca a l'activitat acadèmica del centre (docència i Recerca) 			
Indicadors fites	<ul style="list-style-type: none"> - Millora de les prestacions de la Biblioteca-CRAI (activitats, recursos digitals, horari i calendari d'obertura) - Implicació del professorat amb la Biblioteca-CRAI en relació amb la seva activitat docent (comandes realitzades, actualització del fons general, actualització de la bibliografia recomanada,..) 			
Responsable	<ul style="list-style-type: none"> - Director general Tecnocampus - Coordinadors/es de les titulacions - Responsable de Biblioteca-CRAI 			

Abast: Totes les titulacions	Prioritat: Mitja	Termini: Curs 2017-18	Estat de la proposta En curs (45%)	Implica modificació pla d'estudis: No
Codi	E.5.5_ESCSET Arxiu i gestió documental			
Diagnòstic	Més enllà de l'arxiu dels expedients acadèmics i de la documentació oficial directament vinculada al centre i a les titulacions, no es disposa d'un arxiu centralitzat i organitzat per a la resta de documentació generada pel centre (material informatiu, actes de reunions, memòries acadèmiques, formació permanent, informes diversos, fotografies i produccions videogràfiques o audiovisuals, correspondència, documents històrics i fundacionals,...). D'altra banda, tampoc no es disposa de cap marc normatiu i procedimental per a la gestió de la documentació.			
Objectius	Crear l'arxiu de l'ESCSET com a unitat integrada a l'arxiu central de Tecnocampus			
Accions	<ul style="list-style-type: none"> - Dissenyar i implementar l'arxiu de l'ESCSET - Incorporar personal especialitzat en arxivística i gestió documental 			
Indicadors fites	<ul style="list-style-type: none"> o Implementació de l'arxiu de l'ESCSET 			
Responsable	<ul style="list-style-type: none"> - Responsable del Servei de Biblioteca-CRAI - Responsable del Servei de Gestió Acadèmica - Arxiver/a (en cas que es faci efectiva la seva incorporació) - Directora de l'ESCSET - Director general de Tecnocampus 			
Abast: Totes les titulacions	Prioritat: Mitja	Termini: Curs 2017-18	Estat de la proposta Pendent (0%)	Implica modificació pla d'estudis: No
Codi	E.5.6_ESCSET Eines de comunicació acadèmica i institucional			
Diagnòstic	<p>S'ha posat en marxa l'e-campus i una nova app perquè els estudiants puguin rebre informació més directa i actualitzada. També s'ha desenvolupat una plataforma per consultar els resultats de la PDL d'anglès dels estudiants de primer curs.</p> <p>No obstant, caldria impulsar més aplicacions mitjançant el mòbil per a qüestions directament vinculades a la docència, com per exemples eines de missatgeria instantània, consulta d'horaris via web.</p>			
Objectius	Millorar l'oferta d'eines digitals que permetin una comunicació àgil, dinàmica i bidireccional, entre el professorat i els estudiants, entre estudiants i entre estudiants i direcció de les titulacions i Escola.			
Accions	<ul style="list-style-type: none"> - Implementar l'ús d'eines digitals (xarxes socials, missatgeria instantània) i d'aplicacions mitjançant el mòbil en el dia a dia de l'Escola, tant per a l'activitat acadèmica com de funcionament. - Millorar la presència en xarxes socials en el particular de cada titulació. - Revisar les opcions multi-idioma de l'estructura de l'e-campus. 			
Indicadors fites	<ul style="list-style-type: none"> o Implementació de l'ús de les xarxes socials i aplicacions mitjançant el mòbil tant per a l'activitat acadèmica com de funcionament de centre. 			
Responsable	<ul style="list-style-type: none"> - Coordinadors/es de l'ESCSET - Cap del Servei d'informàtica 			

- Responsable de l'SQAI

Abast: Totes les titulacions	Prioritat: Mitja	Termini: Curs 2017-18	Estat de la proposta En curs (50%)	Implica modificació pla d'estudis: No
-------------------------------------	-------------------------	------------------------------	--	--

Estàndard 6. Qualitat dels resultats dels programes formatius

Millora	Estat	Termini
E.6.1_ESCSET Abandonaments normatius	En curs (30%)	Curs 2017-18
E.6.2_ESCSET Rendiment a les assignatures amb continguts vinculats al càlcul	En curs (50%)	Curs 2017-18
E.6.3_ESCSET Satisfacció global dels estudiants i graduats	En curs (50%)	Curs 2017-18
E.6.4_ESCSET Contingut pràctic dels estudis	En curs (60%)	Curs 2016-17
E.6.5_ESCSET Criteris d'avaluació	En curs (50%)	Curs 2016-17
E.6.6_ESCSET Criteris d'assignació de docència	En curs (50%)	Curs 2016-17

Codi	E.6.1_ESCSET. Abandonaments normatius
Diagnòstic	Elevat nombre d'abandonaments normatius (Règim de permanència a primer curs). Malgrat tot, s'ha produït una millora en gairebé totes les titulacions excepte a AdE i GI, on els abandonaments a primer curs per aquesta causa ha augmentat de manera significativa (un 19% dels estudiants que van iniciar els estudis els han hagut de deixar per no superació del règim de permanència).
Objectius	Rebaixar els abandonaments normatius, sobretot a AdE i GI.
Accions	<ul style="list-style-type: none"> - Millorar els mecanismes de seguiment i avaluació dels estudiants de primer curs per detectar les dificultats a l'hora de seguir els estudis. - Incorporar eines de seguiment a les aules Moodle que facilitin la tasca del docent. - Implementar software per tal que el tutor acadèmic pugui fer un bon seguiment dels expedients dels estudiants.
Indicadors fites	<ul style="list-style-type: none"> - Millora dels resultats percentuals d'abandonaments normatius a primer curs - Millora (quantitativa i qualitativa) de les eines i mecanismes per a un bon seguiment dels estudiants de primer curs (aules Moodle, software específic).
Responsable	Directora de l'ESCSET Cap d'estudis Coordinador/a dels estudis Responsable SQAI

Abast: Totes les titulacions	Prioritat: Alta	Termini: Curs 2017-18	Estat de la proposta En curs (30% assoliment)	Implica modificació pla d'estudis: No
Codi	E.6.2 ESCSET Rendiment a les assignatures amb continguts vinculats al càlcul			
Diagnòstic	S'ha produït una millora considerable en els resultats de la majoria d'assignatures vinculades al càlcul que s'assenyalaven com a problemàtiques pel seu baix rendiment. Només en el cas de les assignatures de Matemàtiques no s'ha produït cap millora i, en alguns casos, fins i tot ha empitjorat (a AdE i GI sobretot). Això no obstant, s'han introduït accions de millora - més desdoblaments, posar més professorat en els seminaris, compra de jocs de rol, creació de material multimèdia- que caldrà continuar impulsant			
Objectiu	Augmentar les taxes de Rendiment dels estudiants en les assignatures vinculades al càlcul o a les finances			
Accions	<ul style="list-style-type: none"> - Elaborar material multimèdia de suport als continguts de les assignatures. - Relacionar les assignatures de càlcul amb altres assignatures de la titulació per oferir un enfocament pràctic al càlcul. - Fer més desdoblaments i posar més professorat als seminaris - Impartir el "Curs d'introducció a les matemàtiques" i fer-ne més difusió entre els estudiants de nou accés. 			
Indicadors fites	<ul style="list-style-type: none"> - Augment del percentatge d'aprovat en assignatures vinculades al càlcul, sobretot en els de Matemàtiques. - Definició de treballs per als estudiants que siguin transversals entre diferents assignatures i en els quals s'exigeixi i s'avalui l'ús de conceptes i eines matemàtiques. 			
Responsable	<ul style="list-style-type: none"> - Professorat implicat en assignatures de càlcul - Cap d'estudis - Coordinadors Graus respectius 			
Abast: Totes les titulacions	Prioritat: Alta	Termini: Curs 2017-18	Estat de la proposta En curs (50% assoliment)	Implica modificació pla d'estudis: No
Codi	E.6.3_ESCSET Satisfacció global dels estudiants i dels graduats			
Diagnòstic	<p>La satisfacció dels estudiants ha augmentat en totes les titulacions excepte a AdE/Turisme. És de destacar la millora considerable de la satisfacció entre els estudiants de Màrqueting i la doble AdE/Màrqueting (de més de 0,7 punts en ambdues). En el global del centre, la satisfacció mitjana que expressen els estudiants ha passat de 6,98 a 7,55.</p> <p>Pel que fa als graduats, la seva satisfacció millora respecte de curs anterior en el cas d'AdE i GI i també són altes les valoracions que fan els graduats de Màrqueting (amb valoracions a l'entorn del 7 en ambdues titulacions i prop d'un 68% d'estudiants que tornarien a fer els mateixos estudis amb nosaltres). Per contra, els Graduats de Turisme i els de Turisme /AdE valoren molt negativament els estudis fets (la majoria d'ítems valorats per sota del 4 i amb només el 38% dels Graduats que tornarien a repetir els mateixos estudis en el cas de Turisme).</p>			
Objectius	Continuar millorant els índex de satisfacció docent i millorar la satisfacció dels graduats, sobretot els de Turisme i AdE/Turisme			
Accions	<ul style="list-style-type: none"> - Actuar amb agilitat davant el professorat que presenta de manera continuada mals resultats de satisfacció docent (detecció de les insatisfaccions abans de les enquestes; coordinació delegats/tutor acadèmic/coordinadors; anàlisi de l'ús de les aules Moodle a la Zona setmana del trimestre; Autoinformes, Pla docent) - Impulsar metodologies docents que promoguin una major participació dels estudiants. - Definir un protocol d'actuació quan es tenen missatges negatius d'un professor/a. - Promoure accions de formació pel professorat. 			

	<ul style="list-style-type: none"> - Aplicar el manual d'avaluació Docentia, - Introduir en els ISC la satisfacció dels estudiants per cursos, emfatitzant en els resultats de primer curs. - Establir mecanismes per avaluar la satisfacció dels estudiants envers els tutors de TFG/TFM i pràctiques. 			
Indicadors fites	<ul style="list-style-type: none"> - Millora dels resultats en les enquestes de satisfacció dels estudiants - Millora dels resultats en l'anàlisi de l'ús de les aules Moodle. - Definició del Protocol d'actuació davant missatges negatius dels estudiants sobre la tasca d'un professor/a - Resultats del programa Docentia d'avaluació de la tasca docent del professorat 			
Responsable	Coordinador/a de la titulació			
Abast: Totes les titulacions	Prioritat: Alta	Termini: Curs 2017-18	Estat de la proposta En curs (50% assoliment)	Implica modificació pla d'estudis: No
Codi	E.6.4_ESCSET Contingut pràctic dels estudis			
Diagnòstic	S'observa una baixa motivació dels estudiants en les classes teòriques on no es promou la participació o no s'hi inclouen elements pràctics. Això no obstant, els estudiants han valorat la pregunta "El professor/a ha combinat adequadament la teoria amb la pràctica" amb un 7,68 de mitjana, gairebé 1,2 punts més alt que el curs anterior (amb increments en totes les titulacions excepte a les dues dobles titulacions que han baixat lleugerament). Això indica que els estudiants perceben un increment dels continguts pràctics i/o la seva adequació amb els continguts teòrics.			
Objectius	Millorar la satisfacció dels estudiants i promoure una participació més activa a les aules.			
Accions	<ul style="list-style-type: none"> - Introduir més continguts pràctics en les hores presencials (professorat visitant, seminaris, visites, activitats pràctiques, metodologia del cas, aprenentatge per resolució de problemes, presentacions orals,..) - Revisar els plans docents de les assignatures posant èmfasi en els aspectes pràctics 			
Indicadors fites	<ul style="list-style-type: none"> - Millora de la satisfacció dels estudiants amb la docència rebuda - Millora del rendiment acadèmic - Nombre de professorat visitant a les aules - Nombre d'assignatures que en el seu pla docent contempnen activitats d'avaluació continuada que requereixin presència de l'estudiant a l'aula (excloent exàmens i treballs) 			
Responsable	<ul style="list-style-type: none"> - Directora ESCSET - Professorat - Responsable SQAI - Coordinador/a de cada titulació 			
Abast: Totes les titulacions	Prioritat: Alta	Termini: Curs 2016-17	Estat de la proposta En curs (60% assoliment)	Implica modificació pla d'estudis: No
Codi	E.6.5_ESCSET Criteris d'avaluació			
Diagnòstic	En el darrer procés d'acreditació es van detectar aspectes que caldria clarificar referents a la garantia de que els TFG en les dobles titulacions responen als objectius de cada títol i a la garantia de que en els TFG/TFM compartits s'assegura una qualificació individualitzada. També s'estima convenient revisar el rigor en les qualificacions del Màster ateses les molt elevades taxes de rendiment.			

Objectius	<ul style="list-style-type: none"> - Clarificar l'avaluació dels TFG/TFM compartits de manera que s'asseguri la qualificació individualitzada. - Clarificar que l'avaluació dels TFG de les dobles titulacions contempla els objectius de cada títol, en especial del de Turisme. - Demostrar el rigor en les avaluacions del Màster ja que les taxes de rendiment són gairebé totes del 100%. 			
Accions	<ul style="list-style-type: none"> - Establir els mecanismes d'avaluació individualitzada en els casos de TFG/TFM compartits. - Explicitar en l'avaluació del TFG de les dobles titulacions com s'avaluen els objectius de cada títol. - Establir mecanismes d'avaluació més rigorosos en el Màster. 			
Indicadors o fites	<ul style="list-style-type: none"> - Normativa d'avaluació del TFG/TFM - Taxes de rendiment en el Màster 			
Responsable	<ul style="list-style-type: none"> - Responsables de TFG i TFM - Coordinador del Màster 			
Abast: Totes les titulacions	Prioritat: Alta	Termini: Curs 2016-17	Estat de la proposta: En curs (50%)	Implica modificació pla d'estudis: No
Codi	E.6.6_ESCSET Criteris d'assignació de docència			
Diagnòstic	No estan documentats de manera clara els criteris d'assignació de docència a primer curs i els criteris d'assignació dels tutors de TFG/TFM i pràctiques externes.			
Objectius	<ul style="list-style-type: none"> - Clarificar els criteris d'assignació de docència a primer curs dels Graus - Clarificar els criteris d'assignació de tutors/es de TFM, TFG i pràctiques en els Graus 			
Accions	<ul style="list-style-type: none"> - Elaborar un document i sotmetre'l a l'aprovació de la Junta de Direcció on s'estableixin de manera clara els criteris d'assignació de docència a primer curs dels Graus. - Elaborar un document i sotmetre'l a l'aprovació de la Junta de Direcció on s'estableixin de manera clara els perfils acadèmics i/o professionals que han de tenir els tutors de pràctiques, TFG i TFM. 			
Indicadors o fites	<ul style="list-style-type: none"> - Disponibilitat dels documents 			
Responsable	<ul style="list-style-type: none"> - Directora - Cap d'estudis - Responsables de TFG i TFM - Responsable de pràctiques externes 			
Abast: Totes les titulacions	Prioritat: Alta	Termini: Curs 2016-17	Estat de la proposta: En curs (50%)	Implica modificació pla d'estudis: No