

- 1. Nom del procés i codi:** SAL 3.2 Gestionar les pràctiques externes
- 2. Objectiu i abast:** Facilitar als estudiants dels Graus de l'ESCST l'oportunitat de contactar en un entorn professional i laboral i aplicar coneixements que estan adquirint al llarg dels seus estudis mitjançant les pràctiques i estades en les diferents institucions i/o empreses en unes condicions determinades i poder així tenir un primer contacte amb el món professional.
- 3. Propietari / Responsable de gestió:** Director/a de l'ESCST / Gestora de les pràctiques de l'ESCST
- 4. Tipus de procés (Estratègic, Clau o Suport):** Clau
- 5. Descripció:**

Les pràctiques externes es duen a terme en les institucions sanitàries i/o empreses referents de la zona del Maresme, Barcelonès i del Vallès Oriental. Específicament en el Grau de CAFE i Grau de Fisioteràpia també hi ha col·laboració amb institucions i empreses del Baix Llobregat, Vallès Occidental, Vallès Oriental i Girona. Puntualment també s'obren convenis de forma específica per aquells/es estudiants que resideixen fora de Catalunya. Cada una d'elles ofereix diferents graus d'especialització i té peculiaritats que aporten a l'estudiant un aprenentatge enriquidor. Aquesta variabilitat permet a l'estudiant conèixer diferents àrees de coneixement relacionades amb el treball pràctic i també àrees on el professional duu a terme un rol autònom, com poden ser el de gestió i el de recerca.

En el Grau d'infermeria les pràctiques estan distribuïdes en un total de 10 assignatures, el que suposa una dedicació de 84 ECTS que equivalen a 2400 hores.

En el Grau de Fisioteràpia i Doble Titulació la matèria del Pràcticum consta de 40 ECTS, que equivalen a 900 hores distribuïdes en un total de 4 assignatures.

En el Grau de CAFE, les pràctiques estan distribuïdes en una assignatura anual durant l'últim curs del grau de CAFE (4rt curs). Això suposa una dedicació de 14 ECTS que equivalen a 350 hores. Les pràctiques s'ofereixen pels 5 àmbits (educació, rendiment, oci i recreació, salut i gestió esportiva) del grau de CAFE per tal d'oferir un aprenentatge especialitzat als i les estudiants.

Les pràctiques de tots els graus garanteixen les hores formatives segons es recull a la directiva 2013/55 UE del Parlament Europeu i el Consell de 20 de novembre de 2013.

Tant en fisioteràpia com infermeria, en l'últim any acadèmic l'estudiant/a té l'oportunitat de realitzar períodes de pràctiques d'una durada més llarga. En aquest moment és on l'estudiant/a és capaç d'integrar i consolidar tot els coneixements, tant teòrics com pràctics, adquirits durant la resta del grau. És per això, que en aquest cas es plantegen les pràctiques en format d'itinerari, per tal d'oferir un aprenentatge que els permeti seguir al pacient en el seu procés patològic i en tota la seva complexitat, des de la salut fins a la malaltia d'un individu o de la comunitat, i en totes les dimensions i abordatges

de la cura. Els itineraris tenen estructures diferents en funció de la cartera de serveis de cada institució sanitària i/o empresa on els estudiants realitzen les pràctiques.

Les assignacions d'estudiants les realitzen les gestores adjuntes de cada una de les assignatures tenint en compte els següents criteris:

- Expedient acadèmic (en el cas de fisioteràpia i CAFE)
- Condició d'esportista d'elit
- Situació laboral
- Proposta de centres nous per part de l'estudiant/a (en el cas de fisioteràpia i CAFE)
- En el cas d'infermeria: tots els/les estudiants quan finalitzen el grau han d'haver realitzar pràctiques en tots els àmbits assistencials: Sociosanitari, Hospitalària, Especialitzada i Atenció Primària.

Anualment es realitzen comissions mixtes amb les diferents institucions sanitàries amb l'objectiu de fer una valoració general de les pràctiques realitzades i per actualitzar i adaptar l'oferta de places de pràctiques. També es revisen els centres de pràctiques i s'obren convenis nous amb centres de diferents àmbits amb l'objectiu de millorar, actualitzar i adaptar l'oferta de places de pràctiques.

L'ESCST ofereix un seguiment acurat durant tot el període de pràctiques externes on s'acompanya i es vetlla per l'assoliment de totes les competències.

Les pràctiques externes d'infermeria es desenvolupen a les institucions sanitàries amb l'acompanyament i el suport d'un/a **tutor/a clínic/a**, professional d'infermeria de la institució sanitària i d'un/a **tutor/a acadèmic/a** professorat associat a l'ESCST.

Durant les pràctiques externes els/les estudiants complementen i consoliden el seu aprenentatge en diferents seminaris presencials que es duen a terme a l'ESCST o en format on-line. En aquest seminaris és on es creen ambients d'aprenentatge idonis per facilitar la reflexió i el diàleg a través de les diferents metodologies que fomenten la pràctica reflexiva. Els seminaris presencials els realitza un/a **tutor/a acadèmic**, professorat permanent o associat a l'ESCST.

Tots els/les professionals implicats tenen formació específica i competències que garanteixen que el model es pugui dur a terme amb èxit. Entre ells destaca l'interès en la renovació pedagògica i acadèmica, la professionalització docent i la innovació educativa.

## 6. Participació dels grups d'interès en la presa de decisions

Grup d'interès	Participació
<b>Gestores de pràctiques</b>	<ul style="list-style-type: none"> <li>● Cerquen institucions/empreses on realitzar pràctiques</li> <li>● Seleccionen institucions/empreses que compleixen criteris</li> <li>● Realitzen els convenis de pràctiques amb les institucions sanitàries i/o empreses</li> <li>● Sol·liciten places a totes les institucions/empreses</li> <li>● Realitzen els convenis de pràctiques amb les institucions sanitàries i/o empreses</li> <li>● Gestionen tasques derivades del funcionament dels diferents practicum (Assignacions dels/les estudiants a les diferents places de pràctiques, canvis entre estudiants...)</li> <li>● Realització del PAD dels/les tutors/es acadèmics i dels/les tutors/es de seguiment</li> <li>● Realització de tutories per orientar a l'estudiant/a en la tria de centres</li> <li>● Guien els/les estudiants durant el desenvolupament de les pràctiques</li> <li>● Realitzen comissions mixtes per avaluar el seguiment de les pràctiques amb totes les institucions sanitàries i/o empreses</li> <li>● Realitzen els informes de satisfacció i d'avaluació de cada una de les institucions sanitàries i/o empreses</li> <li>● Defineix i dissenya les diferents activitats avaluatives que formen l'assignatura</li> <li>● Implementen l'aplicatiu Pràcticum amb noves prestacions</li> <li>● Introdueixen dades a l'aplicatiu Pràcticum</li> <li>● Classifiquen i arxiven tota la documentació Pràcticum</li> <li>● Coordinen les contraprestacions a tutors clínics (si s'escau)</li> <li>● Realitzen l'informe anual de pràctiques</li> <li>● Fan propostes de millora en finalitzar el procés.</li> <li>● Realitza Juntes d'avaluació per cada trimestre</li> <li>● Resolució d'incidències</li> </ul>
<b>Suport administratiu</b>	<ul style="list-style-type: none"> <li>● Supervisen l'aplicatiu del Pràcticum i la caducitat dels convenis.</li> <li>● Donen suport en la gestió administrativa dels convenis i de la documentació derivada de les pràctiques</li> <li>● Donen suport a les diferents gestores del pràcticum de l'ESCST en tasques administratives.</li> </ul>
<b>Tutor acadèmic/ seguiment</b>	<ul style="list-style-type: none"> <li>● Col·laborar en el disseny de treballs i dinàmiques de seminaris, conjuntament amb el/la gestor/a adjunt/a de pràctiques externes.</li> <li>● Realitzar els seminaris presencials a l'ESCST amb els estudiants</li> <li>● Avaluar els treballs realitzats per els/les estudiants i els seminaris.</li> <li>● Acompanyar als estudiants assignats en cada període.</li> <li>● Vetllar pel compliment de la Normativa de Pràctiques Externes.</li> <li>● Realitzar un seguiment presencial als/les estudiants</li> <li>● Donar suport a l'avaluació de l'estudiant/a segons les competències del període pràctic conjuntament amb el tutor/a clínic/a.</li> <li>● Recollir, custodiar i entregar la documentació dels estudiants a l'ESCST.</li> <li>● Vetllar per la seva formació per assolir els coneixements necessaris per a desenvolupar les seves competències (L'ESCST proporciona accions formatives anualment).</li> <li>● Responen enquestes de satisfacció.</li> </ul>

Grup d'interès	Participació
<b>Tutor clínic</b>	<ul style="list-style-type: none"> <li>• Assessorar i fer el seguiment a l'estudiant durant el període de pràctiques</li> <li>• Procurar que els/les estudiants s'integrin en la dinàmica de la unitat fent-los participants en la mesura del possible en les dinàmiques d'equip establertes</li> <li>• Mantenir contacte presencial amb el/la tutor/a de seguiment de l'estudiant/a i realitzar l'avaluació conjuntament.</li> <li>• Avaluar amb rigor i compromís professional a l'estudiant/a un cop finalitzades les pràctiques.</li> </ul>
<b>Estudiants i graduats</b>	<ul style="list-style-type: none"> <li>• Avaluen les pràctiques realitzades.</li> <li>• Fan propostes d'empreses on realitzar pràctiques no que es troben a la Borsa de Talent (en el cas de Físio i CAFE)</li> <li>• Fan propostes de millora.</li> <li>• Poden aportar suggeriments a aquest procés mitjançant la Bústia habilitada a l'efecte.</li> <li>• Responen les enquestes de satisfacció.</li> </ul>
<b>Ocupadors</b>	<ul style="list-style-type: none"> <li>• Fan ofertes de pràctiques i seleccionen estudiants (en el cas de Físio i CAFE).</li> <li>• Fan seguiment de les pràctiques acadèmiques.</li> <li>• Avaluen els/les estudiants que acullen.</li> <li>• Fan propostes de convenis d'adjudicació directa sense procés de selecció (en el cas de Físio i CAFE).</li> <li>• Fruit de totes aquestes actuacions, fan propostes de millora en finalitzar el procés.</li> <li>• Responen enquestes de satisfacció.</li> </ul>

## 7. Retiment de comptes

L'instrument per a comunicar i retre comptes en relació amb aquest procés és la **web del TecnoCampus**. Dissenyada per oferir informació pública als diferents grups d'interès. Concretament, existeixen accessos directes i específics amb continguts rellevants pels/per les estudiants. Pel que fa a la informació específica de cada centre, aquesta inclou, entre d'altres, l'oferta formativa i dades que abasten tant els aspectes acadèmics com els dels serveis que l'Escola posa a l'abast dels/les estudiants. Dins el pla d'estudis de les titulacions es té accés a tota la informació relativa a les pràctiques.

Així mateix, la Memòria TecnoCampus també es fa ressò de les principals dades quant nombre de pràctiques publicades i convenis de col·laboració signats. Aquestes dades es reproduïxen igualment a l'apartat de la web "El TecnoCampus en xifres, i a més també s'inclouen a la Memòria acadèmica de l'ESCST.

Els/les estudiants responen unes Enquestes de satisfacció. Els resultats d'aquestes enquestes s'envien anualment a les institucions sanitàries i/o empreses per tal de cercar els punts de millora. La satisfacció global de les pràctiques externes es fa constar en els informes de seguiment i autoinformes d'acreditació.

## 8. Calendari del procés

Les pràctiques del grau en Infermeria s'inicien en el tercer trimestre de primer curs i finalitzen el tercer trimestre del quart curs.

Les pràctiques del grau en Fisioteràpia s'inicien en el segon trimestre de tercer curs i finalitzen el segon trimestre de quart curs. En el cas del Pràcticum en Doble Titulació s'inicia a primer trimestre de quart curs i es finalitza al tercer trimestre de cinquè curs.

Les pràctiques del grau de CAFE es realitzen durant l'últim curs acadèmic, comprès entre l'última setmana de setembre i la segona setmana de juny.

## 9. Aplicacions/Sistemes d'informació

- Aplicatiu de la Borsa de Talent on es publiquen ofertes i es tramiten convenis de cooperació educativa
- Web on hi ha disponible informació sobre les Pràctiques
- Ecampus on hi ha disponible informació sobre les Pràctiques
- Aula virtual de les Pràctiques on es gestionen les pràctiques i la seva avaluació

## 10. Indicadors

Codi SGIQ	Nom	Responsable de la gestió de l'indicador	Ubicació
SAL 13.2.1	Nombre d'estudiants que han realitzat pràctiques	Gestor/a de pràctiques de l'ESCST	Taula general d'indicadors *
SAL 13.2.2	Nombre d'hores de pràctiques realitzades	Gestor/a de pràctiques de l'ESCST	Taula general d'indicadors *
SAL 13.2.3	Satisfacció mitjana dels/les estudiants amb les pràctiques	Gestor/a de pràctiques de l'ESCST	Taula general d'indicadors *
SAL 13.2.4	Satisfacció mitjana de les empreses amb les pràctiques	Gestor/a de pràctiques de l'ESCST	Taula general d'indicadors *

\* L'enllaç a la taula d'indicadors el trobem [aquí](#)

## 11. Documentació

Codi SGIQ	Codi al diagrama	Nom	Tipus (Ent/Sort)	Ubicació
SAL D3.2.1	A	Normativa pràctiques externes UPF	Entrada	Web <a href="https://www.tecnocampus.cat/upload/images/ESCS/Normativa_reguladora_de_les_practiques_externes_per_als_estudiants_de_la_UPF.pdf">https://www.tecnocampus.cat/upload/images/ESCS/Normativa reguladora de les practiques ext ernes per als estudiants de la UPF.pdf</a>
SAL D3.2.2	B	Normativa practicum centre	Entrada	Web <a href="https://www.tecnocampus.cat/ca/normativa">https://www.tecnocampus.cat/ca/normativa</a>
SAL D3.2.3	C	Competències pla d'estudis	Entrada	Web Infermeria: <a href="https://www.tecnocampus.cat/ca/grau/infermeria/presentacio">https://www.tecnocampus.cat/ca/grau/infermeria/pre sentacio</a> Fisioterapia: <a href="https://www.tecnocampus.cat/ca/grau/fisioterapia/presentacio">https://www.tecnocampus.cat/ca/grau/fisioterapia/pr esentacio</a> CAFE: <a href="https://www.tecnocampus.cat/ca/grau/ciencias-activitat-fisica-esport/presentacio">https://www.tecnocampus.cat/ca/grau/ciencias- activitat-fisica-esport/presentacio</a>
SAL D3.2.4	D	Línies estratègiques Escola	Entrada	Web <a href="https://www.tecnocampus.cat/upload/files/Qualitat/QualitatESCST/ESCST_Manual_SGIQ_WEB.pdf">https://www.tecnocampus.cat/upload/files/Qualitat/Q ualitatESCST/ESCST_Manual_SGIQ_WEB.pdf</a>
SAL D3.2.5	E	Informació practicum	Entrada	Informació pràcticum: <a href="https://www.tecnocampus.cat/ca/grau/infermeria/practicum-clinic">https://www.tecnocampus.cat/ca/grau/infermeria/pr acticum-clinic</a> <a href="https://www.tecnocampus.cat/ca/grau/fisioterapia/practicum">https://www.tecnocampus.cat/ca/grau/fisioterapia/pr acticum</a> <a href="https://www.tecnocampus.cat/ca/grau/ciencias-activitat-fisica-esport/practicum">https://www.tecnocampus.cat/ca/grau/ciencias- activitat-fisica-esport/practicum</a>
SAL D3.2.6	F	Assignacions	Sortida	Aplicatiu Software <a href="https://practicum.tecnocampus.cat/">https://practicum.tecnocampus.cat/</a>
SAL D3.2.7	G	Declaració responsable	Sortida	eCampus <a href="https://aulavirtual.tecnocampus.cat/my/">https://aulavirtual.tecnocampus.cat/my/</a>
SAL D3.2.8	H	Certificat delictes sexuals	Sortida	<a href="http://www.mjusticia.gob.es/cs/Satellite/Portal/es/ciudadanos/tramitesgestionales-personales/certificado-delitos">http://www.mjusticia.gob.es/cs/Satellite/Portal/es/ciu dadanos/tramitesgestionales- personales/certificado-delitos</a>
SAL D3.2.9	I	Compromís de confidencialitat	Sortida	eCampus <a href="https://aulavirtual.tecnocampus.cat/my/">https://aulavirtual.tecnocampus.cat/my/</a>

Codi SGIQ	Codi al diagrama	Nom	Tipus (Ent/Sort)	Ubicació
SAL D3.2.10	J	Convenis de pràctiques	Sortida	Aplicatiu Software <a href="https://practicum.tecnocampus.cat/">https://practicum.tecnocampus.cat/</a>
SAL D3.2.11	K	Memòria de pràctiques	Sortida	Web <a href="https://www.tecnocampus.cat/ca/qualitat-escs">https://www.tecnocampus.cat/ca/qualitat-escs</a> Aplicatiu per a l'avaluació de les titulacions <a href="https://www.upf.edu/web/avaluacio-de-les-titulacions/inici">https://www.upf.edu/web/avaluacio-de-les-titulacions/inici</a> eCampus <a href="https://aulavirtual.tecnocampus.cat/my/">https://aulavirtual.tecnocampus.cat/my/</a>
SAL D3.2.12	L	Informe d'avaluació per part de l'estudiant	Sortida	eCampus <a href="https://aulavirtual.tecnocampus.cat/my/">https://aulavirtual.tecnocampus.cat/my/</a>
SAL D3.2.13	M	Informe d'avaluació per part del tutor de l'empresa	Sortida	Web <a href="https://www.tecnocampus.cat/ca/qualitat-escs">https://www.tecnocampus.cat/ca/qualitat-escs</a> Aplicatiu per a l'avaluació de les titulacions <a href="https://www.upf.edu/web/avaluacio-de-les-titulacions/inici">https://www.upf.edu/web/avaluacio-de-les-titulacions/inici</a> eCampus <a href="https://aulavirtual.tecnocampus.cat/my/">https://aulavirtual.tecnocampus.cat/my/</a>
SAL D3.2.14	N	Informes d'avaluació per part del tutor acadèmic	Sortida	Sharepoint / Intranet / SID (repositori de documents per a la direcció) <a href="https://intranet.tecnocampus.cat/sqai/SitePages/SID.aspx">https://intranet.tecnocampus.cat/sqai/SitePages/SID.aspx</a> eCampus <a href="https://aulavirtual.tecnocampus.cat/my/">https://aulavirtual.tecnocampus.cat/my/</a>
SAL D3.2.15	O	Acta de Notes de Pràctiques	Sortida	Aplicatiu SIGMA <a href="https://gestioacademicavirtual.tecnocampus.cat/Navegacion/InicioTECNO.html#">https://gestioacademicavirtual.tecnocampus.cat/Navegacion/InicioTECNO.html#</a>
SAL D3.2.16	P	Procés revisat	Sortida	Web <a href="http://www.tecnocampus.cat/ca/qualitat-eum/sgiq">http://www.tecnocampus.cat/ca/qualitat-eum/sgiq</a>

## 12. Seguiment, revisió i millora

La revisió del procés es du a terme amb caràcter anual per part del responsable de gestió i és validat pel seu propietari, a partir dels inputs que els diferents actors que intervenen en el procés puguin fer-los-hi arribar (dels ocupadors, els tutors de pràctiques i dels estudiants, fonamentalment). També a partir dels suggeriments expressats pels estudiants i ocupadors.

El seguiment i revisió d'aquest procés queda plasmat en l'Informe de Revisió de l'SGIQ (IRSGIC) que aprova la Comissió de Qualitat de l'ESCST.

Així doncs, per a la revisió d'aquest procés es tenen en compte:

- La vigència dels objectius que el procés persegueix.
- La idoneïtat de les accions descrites en el procés, entre d'altres,
  - Criteris per a la proposta dels/les tutors i de la figura del/de la supervisor/a de les pràctiques.
  - Els requisits i continguts de les pràctiques.
  - Característiques de les empreses ocupadores.
  - El contingut i funcionalitats de les aplicacions que s'utilitzen per a la gestió de les pràctiques.
  - El contingut dels convenis de col·laboració
  - Els criteris d'avaluació de les pràctiques
- La participació dels/les agents implicats i dels grups d'interès:
  - El/La supervisor/a de les pràctiques
  - La figura dels/de les Tutors/es
  - El paper del director/a de l'Escola en aquest procés.
  - El paper del Servei de Carreres Professionals.
  - El perfil de les empreses o ocupadors.
- L'adequació i els resultats dels indicadors dels processos, així com seguiment periòdic de l'evolució de les estades de pràctiques.
- Les incidències que s'han produït que han estat notificades a partir del procés transversal P5.3 Gestionar les incidències, les reclamacions i els suggeriments.

Un cop realitzades les pràctiques i avaluades les mateixes es realitzarà una reflexió per part dels agents que hi ha intervingut a l'efecte de proposar millores en el procés que serviran d'entrada per a abordar les futures noves convocatòries de pràctiques. I el procés de revisió es materialitzarà en forma de les següents sortides:

- Noves propostes de millora que s'introduiran en el Pla de millora del SIGQ.
- Nous continguts dins de el Manual del SGIQ.
- Canvis en el Manual de processos.

### 13. Vinculació amb altres processos:

- **P2.1 Programar i verificar un nou títol** (transversal), atès que en la memòria de verificació d'un títol es tracta sobre els continguts de les assignatures, entre elles les pràctiques externes curriculars, que es troben desenvolupats en els corresponents plans docents.
- **P2.6 Gestionar la satisfacció dels grups d'interès** (transversal), atès que cal conèixer la satisfacció dels estudiants amb les pràctiques externes.
- **SAL2.1 Desenvolupar l'activitat docent**, doncs cal tenir en compte tots els aspectes necessaris perquè les pràctiques externes es puguin dur a terme.



- **P6.1 Definir la informació pública de les titulacions** (transversal), atès que els plans docents de les assignatures (entre elles les pràctiques externes curriculars) i els calendaris han de ser accessibles als estudiants i, per tant, han d'estar publicats a la web.

#### 14. Normativa

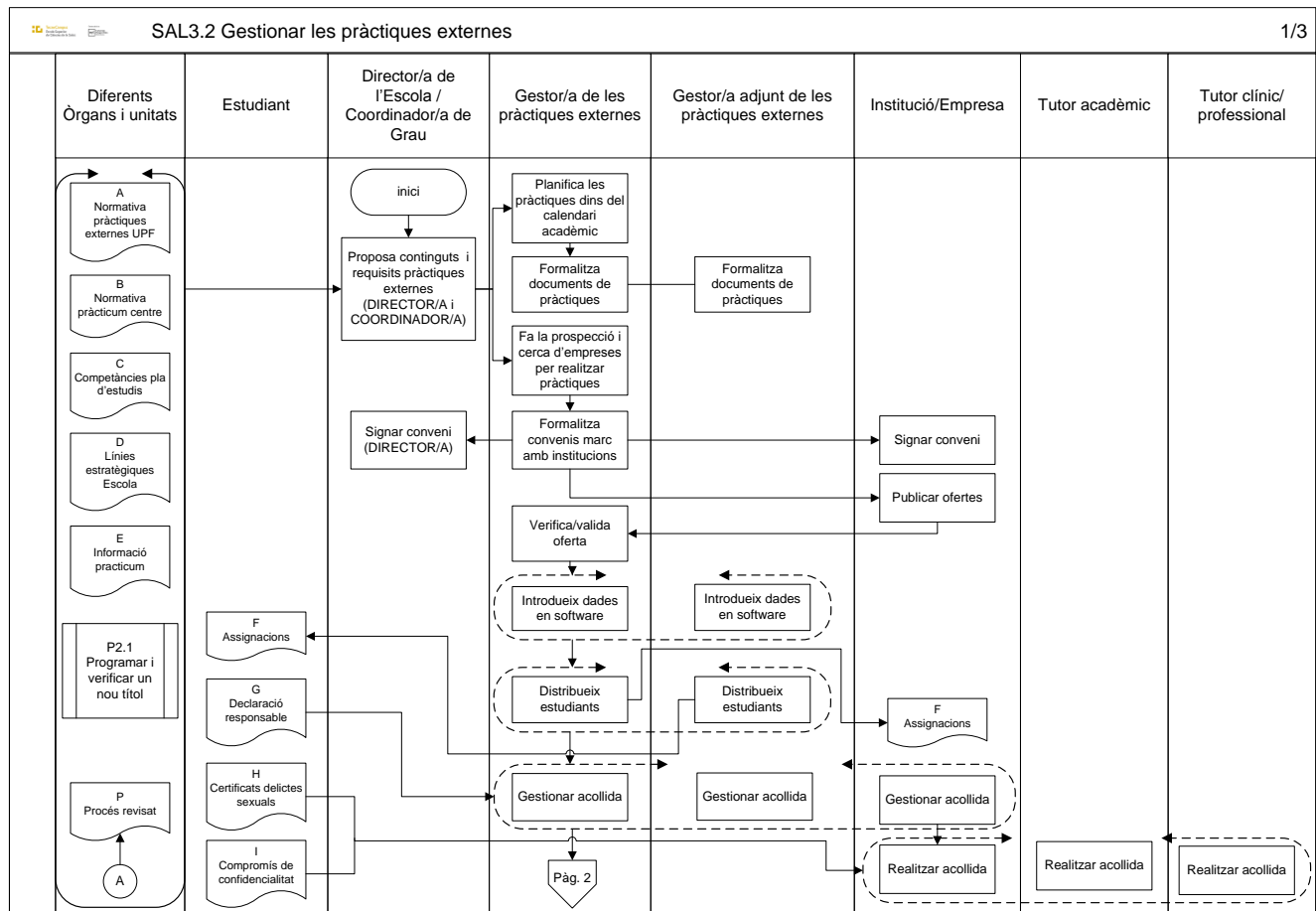
- Adaptació de la Normativa reguladora de les pràctiques externes per als estudiants de la UPF:  
[https://www.tecnocampus.cat/upload/images/ESCS/Normativa\\_reguladora\\_de\\_les\\_practiques\\_externes\\_per\\_als\\_estudiants\\_de\\_la\\_UPF.pdf](https://www.tecnocampus.cat/upload/images/ESCS/Normativa_reguladora_de_les_practiques_externes_per_als_estudiants_de_la_UPF.pdf)
- Normativa reguladora de les pràctiques externes de l'Escola:  
<https://www.tecnocampus.cat/ca/normativa>
- Resolució número 54 de la direcció general del Tecnocampus, de 19 juny de 2019, d'aprovació d'una tarifa relativa a la gestió dels convenis de cooperació educativa (només a efectes dels convenis de tipus extracurricular):  
[https://edit.tecnocampus.cat/upload/files/RDG\\_54\\_2019\\_Aprovacio\\_tarifa\\_gestio\\_convenis\\_cooperacio\\_practiques\\_extracurriculars.pdf](https://edit.tecnocampus.cat/upload/files/RDG_54_2019_Aprovacio_tarifa_gestio_convenis_cooperacio_practiques_extracurriculars.pdf)

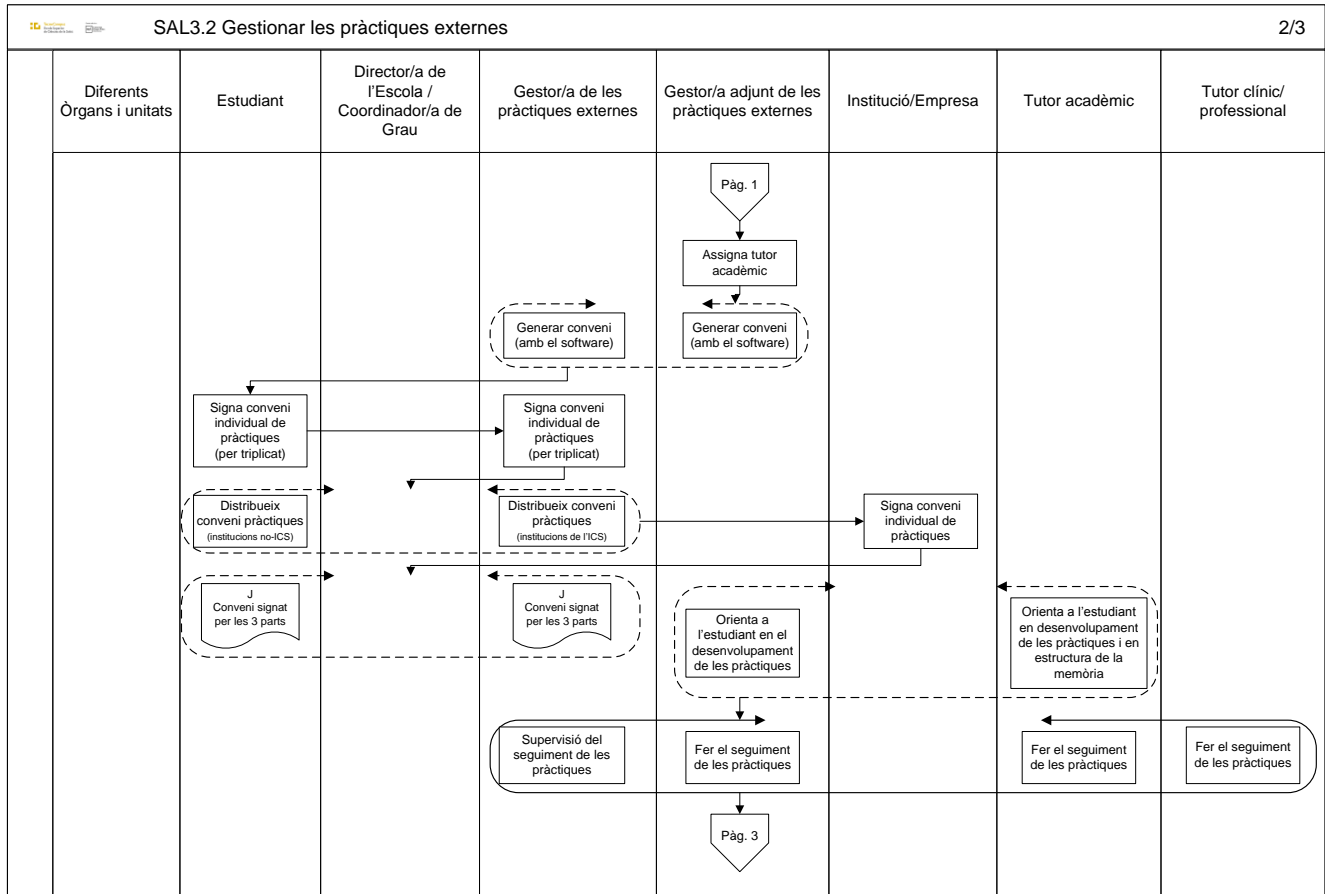
#### 15. Revisions

Versió	Data	Descripció
1	2011	Versió inicial
2	28/10/2015	Fins ara el procés era propi del SGIQ-Marc UPF; a partir d'ara el procés és propi de cada Escola - seguint el marc del procés UPF - i l'aprova/revisa la comissió de qualitat de cada Escola. En quant a la classificació del procés, es deixen de fer servir les Q's del model de qualitat 6Q-UPF i es fa ús dels estàndards AQU (E1...E6)
-	16/02/2017	No s'han produït canvis respecte la versió anterior.
3	20/02/2018	En la fitxa de procés s'afegeix informació de la documentació associada i s'enumeren els indicadors. S'especifica que quan l'empresa sol·licita un conveni, també assigna un/a tutor/a extern/a. S'especifica que quan el/la supervisor/a o responsable autoritza les pràctiques, també estableix si son o no acadèmiques S'afegeix una tasca d'assignació de tutor/a intern quan les pràctiques son acadèmiques per part del tutor/a intern S'incorpora tutor/a extern al seguiment de les pràctiques (que no aparegués era un error en el diagrama)

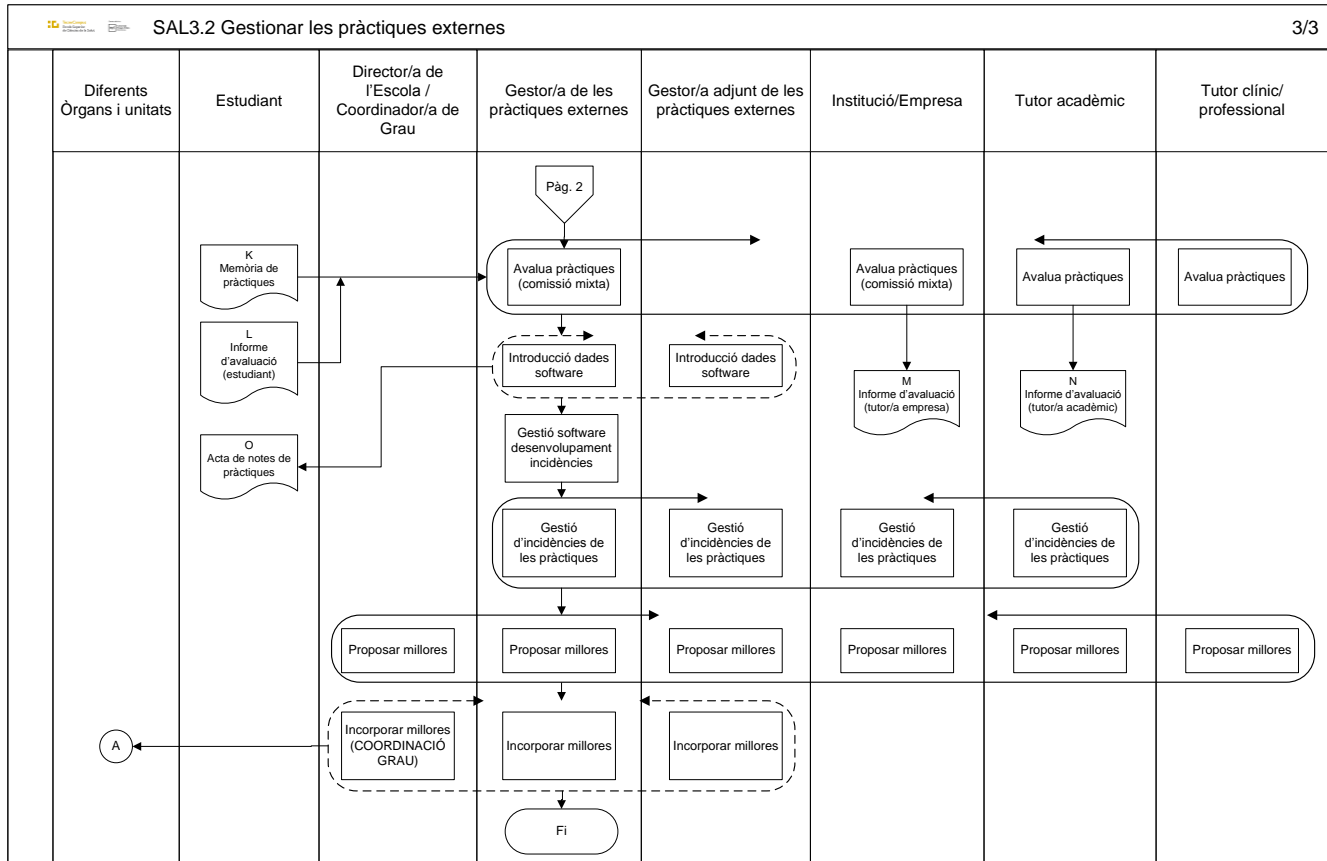
Versió	Data	Descripció
4	06/03/2019	S'augmenta el detall de les funcions de cada agent en el diagrama de flux, amb especial atenció als rols del supervisor de pràctiques de l'Escola i del servei de carreres professionals de TecnoCampus
5	18/03/2021	S'aplica una nova versió de fitxa de procés que, entre altres, inclou l'històric de revisions del procés i una descripció més detallada del procés i de la participació dels grups d'interès, així com una descripció de com es fa el retiment de comptes i la revisió, seguiment i millora del propi procés. També es crea un document unificat amb els indicadors i la seva evolució. En quant a la classificació del procés, es passa d'estàndard a dimensió.
-	01/03/2022	No s'han produït canvis respecte la versió anterior.

## 16. Diagrama de flux





Estat: ( ) En elaboració (x) Validat. Gestor/a de les pràctiques externes de l'ESCST



Estat: ( ) En elaboració (x) Validat. Gestor/a de les pràctiques externes de l'ESCST