

1. **Nom del procés i codi:** P4.1 Definir la política del personal docent i investigador
2. **Objectiu i abast:** Definir les polítiques de personal docent i investigador, per després implantar-les mitjançant actuacions que repercuteixen en diferents àmbits relacionats amb el personal docent i investigador.
3. **Propietari / Responsable de gestió:** Director/a de gestió de persones / Tècnica responsable de projectes
4. **Tipus de procés (Estratègic, Clau o Suport):** Estratègic
5. **Descripció:**

En funció de les necessitats internes, dels requeriments legals, les línies estratègiques establertes i atenent a la normativa vigent, es presenten acords, normatives, propostes o reglaments que ha d'aprovar la Direcció General i/o el Patronat. El sistema d'informació que dona suport a la difusió d'aquests acords el trobem a la web i la intranet.

Els acords adoptats en matèria de política de personal docent i investigador tenen els següents objectius principals:

- Millorar les polítiques i les pràctiques de la fundació en relació amb el reclutament, la contractació, la promoció i les condicions de treball generals dels seus professors i investigadors.
- Garantir que les polítiques i les pràctiques de la fundació compleixen els estàndards de les millors institucions d'Europa.
- Fer palès que la fundació és una institució que en la seva visió i missió assigna un lloc prominent a les bones pràctiques en matèria de contractació i de condicions de treball dels seus investigadors.
- Situar la fundació en una posició òptima per competir en les convocatòries de finançament europees, en les quals el compromís amb les normes i amb les pràctiques europees en matèria de recursos humans és un factor important en l'avaluació.

Les Direccions de les Escoles Universitàries tenen un paper important a l'hora de definir i establir aquests acords, que finalment aprova la Direcció General i/o el Patronat de la fundació. També s'apunten els òrgans de representació i seccions sindicals com a interlocutors necessaris amb els que es comparteix la proposta de política, a coneixement i/o negociació amb caràcter previ a què aquesta s'elevi a aprovació de Direcció general i/o el Patronat de la fundació.

- **Com els centres intervenen en la definició d'aquest procés i com es coordina aquest procés amb els processos de centre**

El present procés *P4.1 Definir la política del personal docent i investigador* ha estat definit com a transversal atès que les directrius per a l'assoliment dels objectius proposats i la titularitat en la gestió corresponen a un òrgan central i el seu abast i implantació és igual per al conjunt de les tres escoles.

Aquest procés no es troba relacionat directament amb cap dels processos de centre. Però això no significa que les escoles es mantinguin al marge de la seva definició. Efectivament, les escoles participen en la definició i revisió del present procés a través dels seus representants màxims, els directors d'escola, i també a partir de la Comissió de Qualitat de l'Escola. A través d'aquests les escoles poden incidir en com s'ha realitzat la implantació del procés transversal, opinar sobre el seu seguiment i proposar accions de revisió i millora al respecte.

A aquest efecte, existeixen els mecanismes de coordinació necessaris per la participació transversal dels diferents agents implicats, com són el Comitè de Direcció, el Comitè acadèmic, el Comitè Operatiu i el Comitè de Qualitat.

D'altra banda, per la importància que té per la Institució la carrera acadèmica del PDI i la seva promoció professional s'estableixen diferents elements que faciliten la progressió laboral. Aquest elements són:

- Promoció de categoria professional: L'entrada a l'entitat, majoritàriament es produeix a través de la categoria de Doctor, i el professional docent i investigador està incentivat econòmicament a assolir l'acreditació formal (Doctor acreditat) per part de les agències acreditadores. La següent categoria professional és la de Professor titular, TecnoCampus estableix criteris (basats en l'acreditació de lector d'AQU i en la trajectòria de recerca) per obrir places de Professor titular anualment. Finalment, en funció de la trajectòria professional es pot assolir la posició de Catedràtic.
- Incentius a la recerca. Estipulat en conveni col·lectiu, l'entitat fomenta la recerca dels seus PDI permanents mitjançant l'alliberament d'ECTS destinats per la recerca. Concretament s'alliberen 2 ECTS de docència per dedicar a recerca en el moment que s'aconsegueixen les primeres publicacions (2 JCR's o equivalent). Si el PDI permanent assoleix un tram de recerca o el manté viu s'alliberen 6 ECTS de docència per afavorir més dedicació a la recerca.
- Complement econòmic per tram de recerca. De la mateixa manera, si el PDI assoleix un tram de recerca gaudeix d'un complement econòmic mentre mantingui viu el tram.
- Incentius a qualitat docent. Si el PDI assoleix un tram docent gaudeix d'un complement econòmic, aquest complement es veu incrementat si la puntuació és d'excel·lència docent.
- Càrrecs de gestió: Els Càrrecs de Gestió de les diferents escoles universitàries de TecnoCampus i de cadascun dels graus són principalment les coordinacions de grau, els caps d'estudis i les direccions d'escola. Tots aquests càrrecs són proveïts per promoció interna.

- Participació en projectes transversals i de transferència de coneixement. Atès l'alt grau de participació de l'entat en diferents projectes competitius, els PDI tenen la possibilitat de participar en aquests projectes. Alhora, el teixit empresarial vinculat al parc empresarial de TecnoCampus i la implantació de la institució en el territori afavoreixen la col·laboració en projectes de transferència del coneixement amb les empreses.

6. Participació dels grups d'interès en la presa de decisions

Grup d'interès	Participació
PDI	<ul style="list-style-type: none"> • Mitjançant l'enquesta anual de satisfacció del PDI, d'on poden sortir propostes de millora que incideixin en l'establiment de polítiques. • El PDI, a través dels membres del Senat que son també membres del Patronat, participa en l'Òrgan en què s'aproven les polítiques. • Poden fer propostes als diferents mecanismes de coordinació del centre universitari en el que participen: Consell acadèmic de l'escola, Comissions de l'escola, Junta de Direcció de l'escola, Claustre de l'escola. • Mitjançant els òrgans representants dels treballadors/seccions sindicals, fent arribar els seus suggeriments a la proposta de política de PDI presentades. • El PDI pot presentar suggeriments a través de la bústia.
PAS	<ul style="list-style-type: none"> • Mitjançant els òrgans representants dels treballadors/seccions sindicals, fent arribar els seus suggeriments a la proposta de política de PDI presentades. • El PAS, a través dels membres del Senat que son també membres del Patronat, participa en l'Òrgan en què s'aproven les polítiques. • El PAS pot presentar suggeriments a través de la bústia. • El Director General, que és un PAS, participa en l'aprovació de les polítiques del PDI i negocia aquestes polítiques amb els representants dels treballadors.
Estudiants	<ul style="list-style-type: none"> • Mitjançant les Juntes de Direcció de les escoles universitàries on hi ha representants dels estudiants que formen part del Ple de delegats del Centre. • Els estudiants, a través dels membres del Senat que son també membres del Patronat, participen en l'Òrgan en què s'aproven les polítiques. • Els estudiants poden presentar suggeriments a través de la bústia.
Societat	<ul style="list-style-type: none"> • Mitjançant el Patronat de la Fundació on es troben, entre d'altres, el representants de totes les forces polítiques del plenari de l'Ajuntament de Mataró i del Consell Comarcal del Maresme així com un representant de la Universitat Pompeu Fabra. • La societat pot presentar suggeriments a través de la bústia.

7. Retiment de comptes

El retiment de comptes interna es duu a terme a través dels següents òrgans als que també s'ha fet esment en l'apartat 6 d'aquesta fitxa de procés:

- El **Patronat**, a qui correspon el govern de la Fundació, format per representants de l'administració pública, representants de la Universitat d'adscripció i representants de l'entorn social i empresarial.
- El **Senat**, format per grups d'interès i integrat per empresaris, professorat, personal de gestió, estudiants i representants sèniors de la societat civil. És l'òrgan de consulta del Patronat.
- La **Comissió de Govern** de les escoles, encarregada de fer el seguiment i la gestió de tots els projectes encaminats a assolir els objectius definits en el Pla Estratègic. Aprova normatives, reglaments, pressupostos i altres propostes.
- El **Claustre**, òrgan de participació acadèmica que integra els membres de la comunitat universitària de l'Escola respectiva.
- A través de les reunions amb els **òrgans electes de participació i representació sindical**.

Altres instruments que es contempen per a retre comptes en relació amb aquest procés:

El Portal de la transparència, creat amb l'objectiu de facilitar l'accés a la informació més rellevant conforme a la legislació sobre transparència, de manera que tothom pugui conèixer el seu funcionament, la presa de decisions estratègiques o el retiment de comptes de totes les accions que dugui a terme, entre d'altres. Aquest Portal pretén apropar la Fundació a totes les persones i ser una eina per progressar com a institució i facilitar l'accés a tota la informació que pugui resultar d'interès.

També la intranet específica per al PDI i el PAS, en la qual es disposen informacions diverses d'interès per a aquests col·lectius, relacionades amb el desenvolupament del seu treball. En aquest sentit és d'accés la fitxa descriptiva de cada lloc de treball, propostes de formació interna per cada col·lectiu i àmbit de coneixement, informació sobre projectes transversals, etc.

De la mateixa manera, la Memòria de Qualitat que aprova anualment la Comissió de Qualitat del TecnoCampus, inclou els valors dels indicadors que es consideren estratègics per a la presa de decisions institucionals i que formen part del Quadre de comandament institucional, entre els que s'hi troben alguns dels propis d'aquest procés.

8. Calendari del procés

Durant tot el curs acadèmic es poden aprovar normatives referents al PDI

9. Aplicacions/Sistemes d'informació

- Web
- Intranet

10. Indicadors

Codi SGIQ	Nom	Responsable de la gestió de l'indicador	Ubicació
I4.1.1	Percentatge de professorat permanent a les titulacions	Director/a de gestió de persones	Taula general d'indicadors *
I4.1.2	Percentatge de Doctors a les titulacions	Director/a de gestió de persones	Taula general d'indicadors *
I4.1.3	Percentatge d'Acreditats a les titulacions	Director/a de gestió de persones	Taula general d'indicadors *
I4.1.4	Percentatge de càrrecs de PDI ocupats per dones	Director/a de gestió de persones	Taula general d'indicadors *
I4.1.5	Satisfacció del PDI amb les possibilitats de promoció i els incentius que TecnoCampus ofereix	Coordinador/a de qualitat de TecnoCampus	Taula general d'indicadors *
I4.1.6	Satisfacció del PDI amb la seva tasca (per Escoles)	Coordinador/a de qualitat de TecnoCampus	Taula general d'indicadors *
I4.1.7	Satisfacció del PDI amb la seva pertinença a TecnoCampus (per Escoles)	Coordinador/a de qualitat de TecnoCampus	Taula general d'indicadors *

* L'enllaç a la taula d'indicadors el trobem [aquí](#)

11. Documentació

Codi SGIQ	Codi al diagrama	Nom	Tipus (Ent/Sort)	Ubicació
D4.1.1	A	Legislació universitària	Entrada	Portal de transparència de TecnoCampus: https://www.tecnocampus.cat/ca/transparencia/fundacio/organitzacio-institucional/estatuts
D4.1.2	B	Normativa laboral vigent	Entrada	Portal de transparència de TecnoCampus: https://www.tecnocampus.cat/ca/transparencia/fundacio/organitzacio-institucional/estatuts

Codi SGIQ	Codi al diagrama	Nom	Tipus (Ent/Sort)	Ubicació
D4.1.3	C	Pla estratègic	Entrada	Portal de transparència de TecnoCampus: https://www.tecnocampus.cat/ca/transparencia/fundacio/organitzacio-institucional/estatuts Intranet TecnoCampus: https://intranet.tecnocampus.cat/layouts/15/start.aspx#/Plantilles/Forms/AllItems.aspx?RootFolder=%2fPlantilles%2f4%2e%20Mem%3b2ries%20%28catal%3%a0%20i%20angl%3%a8s%29%20i%20pla%20estrat%3%a8gic%2fPla%20Estrat%3%a8gic%20TecnoCampus%202022&FolderCTID=0x012000AB6BC00AC6FB5249B9F9E94CF0A98462
D4.1.4	D	Propostes formulades dels diferents òrgans de govern	Entrada	Registre d'actes de cada òrgan
D4.1.5	E	Enquesta anual de satisfacció del PDI	Entrada	Sharepoint / Intranet https://intranet.tecnocampus.cat/layouts/15/start.aspx#/Qualitat/Forms/AllItems.aspx?RootFolder=%2fQualitat%2fEnquestes%20de%20satisfacci%C3%B3%20del%20PDI%20i%20el%20PAS&FolderCTID=0x012000E3D8B5B7D4FE304F8A0D1C22175B75D9&View=%7BAF76C449%2DF410%2D4A7F%2D97F4%2D496587E3BBF1%7D
D4.1.6	F	Actes de les reunions amb els representants dels treballadors	Sortida	Sharepoint / Intranet https://intranet.tecnocampus.cat/layouts/15/start.aspx#/Documents%20RRHH/Forms/AllItems.aspx
D4.1.7	G	Resolució de la Direcció General	Sortida	Arxiu d'equip \\tcomm.cat\sd\EG\PUBLIC\FUNDACIO TCM\Privat_rrhh
D4.1.8	H	Actes del Patronat	Sortida	Sharepoint / Intranet https://intranet.tecnocampus.cat/layouts/15/start.aspx#/Patronat1/Forms/Patronat.aspx

12. Seguiment, revisió i millora del procés

La revisió del procés es du a terme amb caràcter anual per part del responsable de gestió i és validat pel seu propietari. El seguiment i revisió queda plasmat en l'Informe de Revisió de l'SGIQ (IRSGIC) que aprova la Comissió de Qualitat.

Per a la revisió d'aquest procés es tenen en compte:

- La vigència dels objectius que el procés persegueix.
- La idoneïtat de les accions descrites en el procés.
- La participació dels agents implicats i dels grups d'interès.
- L'adequació i els resultats dels indicadors dels processos
- Les incidències que s'han produït que han estat notificades a partir del procés P5.3 Gestionar les incidències, les reclamacions i els suggeriments

El procés de revisió es materialitzarà en forma de les següents sortides:

- Noves propostes de millora que s'introduiran en el Pla de millora del SIGQ.
- Nous continguts dins de el Manual del SGIQ.
- Canvis en el Manual de processos.

Alhora, i com es pot visualitzar al fluxograma que figura a la part final d'aquesta fitxa, un cop difoses les polítiques diferents actors avaluen els resultats obtinguts (direcció general, el Servei de Gestió de persones, els directors d'Escola, els òrgans de representació i seccions sindicals, el Patronat). En aquest sentit, en finalitzar el procés es realitza una avaluació del mateix a l'efecte de recollir inputs i extreure conclusions que han de servir per a la definició de noves polítiques de personal.

13. Vinculació amb altres processos:

Aquest procés està vinculat amb la resta de processos transversals que s'inclouen dins el Manual del SGIQ i, especialment, amb els següents:

- **P1.1 Definir el pla estratègic de TecnoCampus i els projectes d'àmbit institucional i fer-ne el seguiment:** El Pla Estratègic s'erigeix com a document programàtic que condiona, defineix o redefineix la política del PDI.
- **P2.6 Gestionar la satisfacció dels grups d'interès:** periòdicament es realitzen enquestes al PDI que poden condicionar l'establiment de la Política d'aquest col·lectiu (per exemple l'enquesta anual de satisfacció del PDI).
- **P4.3 Captar i seleccionar el PDI:** De l'establiment de les polítiques del PDI se'n deriven actuacions cap a la captació i selecció del PDI permanent i associat.
- **P4.6 Gestionar l'avaluació docent del PDI:** Les polítiques del PDI senten les bases de l'avaluació docent del PDI i d'aquesta avaluació docent també se'n desprèn informació que serveix per a l'establiment de les polítiques.
- **P4.7 Gestionar la formació interna:** Les polítiques del PDI es concreten en les polítiques formatives del PDI que alhora es concreten en les accions formatives adreçades al PDI.
- **P5.3 Gestionar les incidències, les reclamacions i els suggeriments,** atès que l'opinió dels diferents grups d'interès, recollida a través de la bústia de suggeriments pot ser un *input* d'entrada que pot condicionar l'establiment de la política del PDI.

14. Normativa

- [Estatuts de TecnoCampus, aprovats pel Patronat de TecnoCampus en data 30 de maig de 2013.](#)

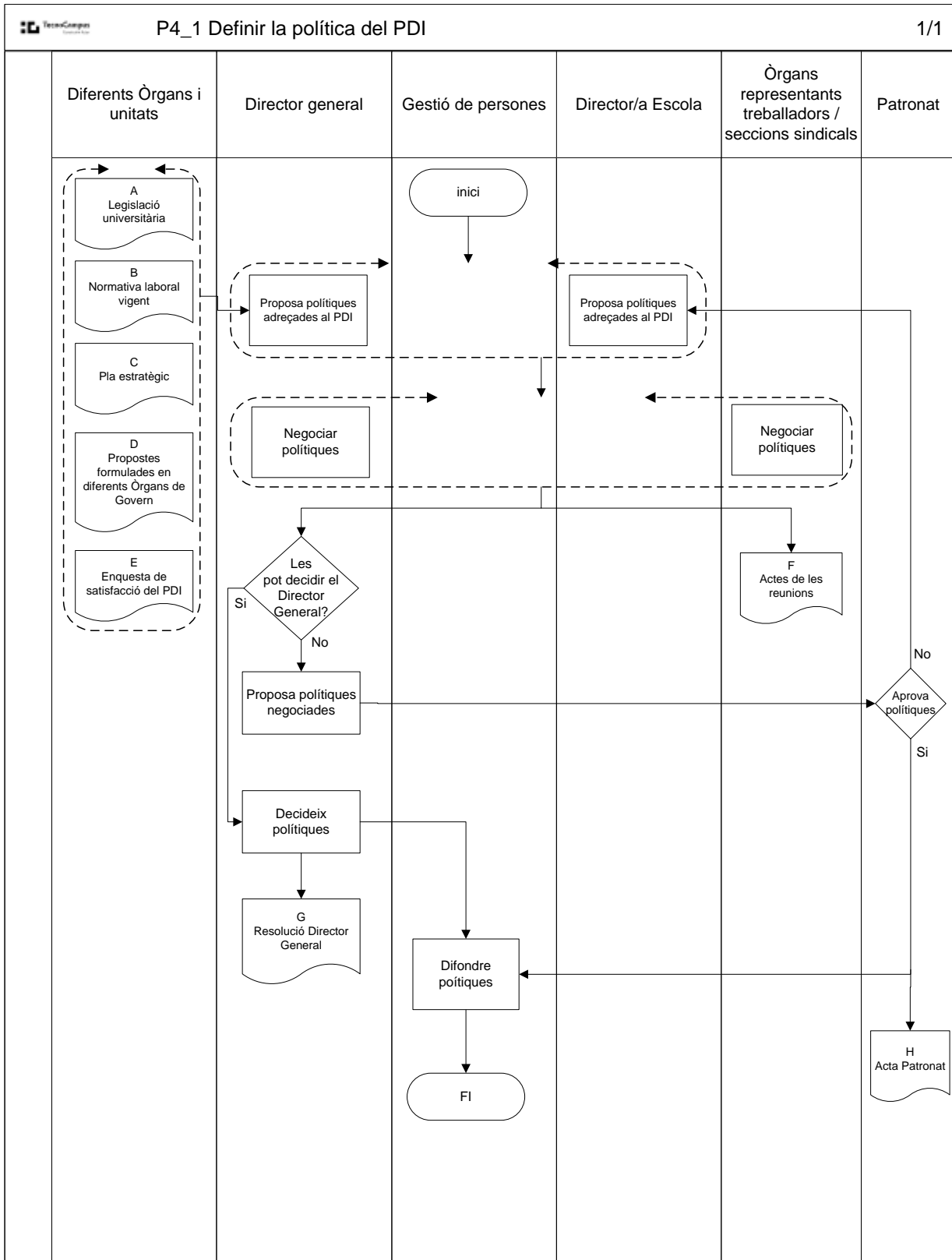
- [Pla Estratègic de TecnoCampus](#)
- [Llei Orgànica 6/2001 d'Universitats \(LOU\).](#)
- [Llei d'Universitats de Catalunya \(LUC\)](#)
- [Normativa de provisió de llocs de treball de PDI a TecnoCampus](#)
- [Conveni laboral de Tecnocampus](#)
- [Normativa de formació interna de TecnoCampus](#)

15. Revisions

Versió *	Data	Descripció
1	2011	Versió inicial
2	Oct'2015 – Feb'2016	Fins ara el procés era propi del SGIQ-Marc UPF; a partir d'ara el procés és propi de cada Escola - seguint el marc del procés UPF - i l'aprova/revisa la comissió de qualitat de cada Escola. En quant a la classificació del procés, es deixen de fer servir les Q's del model de qualitat 6Q-UPF i es fa ús dels estàndards AQU (E1...E6)
3	Feb'2018	En la fitxa de procés s'afegeix informació de la documentació associada i s'enumeren els indicadors.
4	Feb'2019 – Mar'2019	Es canvia el responsable de procés per canvis en l'estructura organitzativa.
5	09/09/2020	S'aplica una nova versió de fitxa de procés que, entre altres, inclou l'històric de revisions del procés i una descripció més detallada del procés i de la participació dels grups d'interès. També es crea un document unificat amb els indicadors i la seva evolució. En quant a la classificació del procés, es passa d'estàndard a dimensió.
6	04/03/2021	S'explica com els centres intervenen en la definició d'aquest procés i com es coordina aquest procés amb els processos de centre. S'explica com es fa el retiment de comptes. S'explica com es fa el seguiment, revisió i millora del procés. S'amplia la informació en quant als elements que permeten al PDI fer carrera acadèmica. S'incorpora la tècnica responsable de projectes com a responsable de gestió del procés.

* : Fins el curs 2019/2020 cada Escola tenia el seu SGIQ i, per aquest motiu, la data d'aprovació pot no ser una data exacte, ja que les comissions de qualitat de cada Escola es reunien en dates diferents.

16. Diagrama de flux



Estat: () En elaboració (x) Validat. Director/a de Gestió de Persones de TecnoCampus